



*Un compromiso con  
las personas y una apuesta  
por el medio ambiente*

# SOLIDANÇA

MEMORIA 2017

*Economía Social y Solidaria*

## SUMARIO

- 2 **Solidança, misión, visión, valores**
- 3 **Editorial**
- 5 **Balance global**
- 6 **Área Social**  
Itinerarios de inserción
- 8 Programas de atención especializada a personas inmigradas
- 9 Programa Incorpora
- 10 **Centro de formación Solidança**  
Punto Formativo Incorpora  
Formaciones en reparación de electrodomésticos
- 12 Solidança/Roba Amiga en los municipios
- 13 **Ropa**  
Superamos las 3.000 toneladas recogidas
- 14 Solidança/Roba Amiga en la escuela
- 15 Tiendas Solidança/Roba Amiga
- 16 **Celebramos los 20 años**
- 18 Economía circular y social
- 19 **RAEE**  
Centro autorizado para la recuperación de electrodomésticos
- 20 **Puntos limpios**  
Solidança gana 5 puntos limpios
- 22 Servicios municipales en Sant Just Desvern
- 23 Recogidas
- 24 **Educación ambiental**  
Talleres y asesoramientos
- 26 **El Albergue Solidança de Palafrugell**
- 28 **Cooperación Fandema**
- 29 **Entrevista: Un caso de éxito**

## SOLIDANÇA

Somos una entidad social nacida el año 1997 y dedicada a la inserción sociolaboral y a la formación profesionalizadora de personas en situación de vulnerabilidad social.

En el año 2006 Solidança creo la empresa de inserción –Solidança Treball EI, S.L.– que ofrece servicios en el sector ambiental, concretamente en la gestión y la revalorización de determinadas fracciones de residuos urbanos.

### MISIÓN

Promover la inserción sociolaboral y las acciones formativas de colectivos en riesgo de exclusión social de nuestro entorno a través de actividades vinculadas a la gestión integral de residuos, des del diseño de sistemas y campañas, pasando por la ejecución de la recogida, hasta su comercialización.

### VISIÓN

Convertirnos en la empresa de inserción de referencia en el ámbito de la inserción sociolaboral, de la formación profesionalizadora y de las actividades ambientales en Cataluña.

### VALORES

## INTEGRACIÓN

COMPROMISO RESPONSABILIDAD

SENSIBILIZACIÓN DIVERSIDAD

TRANSPARENCIA

SOLIDARIDAD

COOPERACIÓN

# Solidança 2017

La memoria es una foto congelada de todo el inmenso trabajo que se ha realizado durante el año. Y si pudiéramos ver las fotos seguidas de los veinte años transcurridos, podríamos captar Solidança en movimiento y en crecimiento constante. Hemos crecido en cantidad y en calidad. Y eso queda bien plasmado en esta memoria que tenéis entre vuestras manos. Gráficos. Estadísticas. Números y balances.

Números pero, sobretudo, personas. Sus rostros. Las personas atendidas. Las personas que han culminado su itinerario de inserción. Los usuarios de los servicios. Los que han hecho formación. Los profesionales vocacionales para que todo el conjunto sirva a la misión y a hacer crecer los valores que queremos que nos autodefinan. Así como el voluntariado que nos da soporte. En definitiva: Las personas, el objetivo principal. Nuestro compromiso des de los inicios de este caminar juntos.

Poner en esta memoria, el testimonio personal de José Antonio Morant me parece que representa muy bien este conjunto de personas que se mueven en Solidança, que pasan por Solidança, que valoran el trabajo que entre todas y todos podemos hacer, cada uno en su puesto de trabajo y cada uno con su responsabilidad.

Quien sostiene y hace posible todas las actividades de Solidança? Las personas que hacéis posible el día a día, las que programáis, las que recogéis materiales, las que seleccionáis, las que reparáis, las que vendéis en las tiendas, las que hacéis cuentas, las que empezáis proyectos como el Albergue Solidança de Palafrugell, las que gestionáis que la cadena de la economía sea cada vez más circular y eficaz.

Efectivamente, conseguimos que los residuos, sí, lo que probablemente se tiraría, vuelva a ser útil, de trabajo, aproveche a muchas otras personas... y sea una aportación a la salud y al medio ambiente, ahora midiendo el ahorro de CO<sub>2</sub>. Que todo esto también lo podamos hacer a través de los puntos limpios, significa llegar aún más allá y a más gente. Servicio a las personas y servicio público también. Servicio público valorado por las autoridades que nos honoraron y agradecer estos 20 años en la inauguración de la nave de Sant Just Desvern, los consejeros Sra. Dolors Bassa y Josep Rull, ahora en injusta prisión.

En un tiempo en el que la inmigración es tan importante, que Solidança pueda acoger, formar, e insertar un buen número de personas que vienen de países tan diversos, es un hecho que hace falta poner en valor. Tanto como la continuidad en la cooperación que Solidança hace con Fandema, (Gambia). Nos hemos comprometido con una historia extraordinaria de hermanamiento y de intercambio que da muchos frutos. Hacemos de puente, aportamos, pero nos enriquecemos con una cultura que ya no nos es lejana y que a través de diversos municipios y a través de Solidança, podemos crecer en dignidad, juntos, poblaciones del norte y del sud.

Ahora entonces es el momento de celebrar entre todas las personas que hacemos posible el día a día de Solidança las metas conseguidas y sobretudo las personas que han podido encontrar el camino del empoderamiento y de la ilusión con un trabajo digno. Y daros las gracias a todas y todos los que confiáis y fortalecéis este proyecto que se llama Solidança.

Josep Maria Fisa  
Presidente de SOLIDANÇA

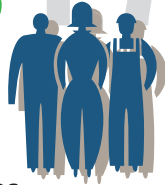
*Un compromiso con las personas*



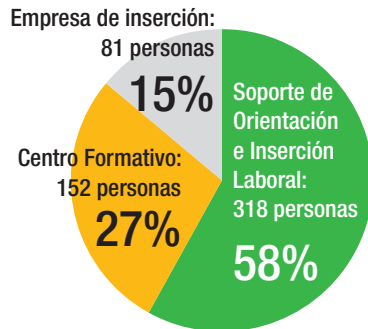
*y una apuesta por el medio ambiente.*



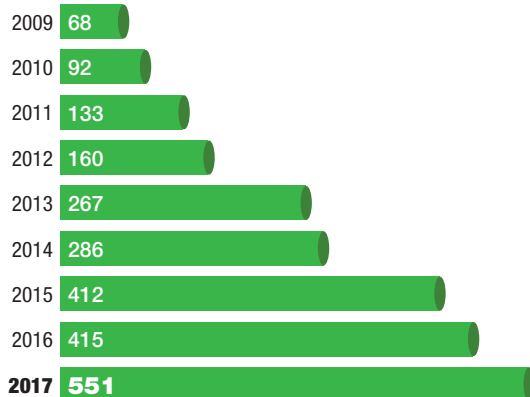
# TOTAL **551** PERSONAS ATENDIDAS



## Personas atendidas por programas



## Evolución del número de personas atendidas



## Programa de Entrega Social

# 390

## FAMILIAS ATENDIDAS EN EL 2017

**525**  
ARTÍCULOS  
DEL HOGAR

**3.429**  
PIEZAS DE ROPA  
ENTREGADAS

Con el Programa de Entrega Social (PES) Solidança colabora estrechamente con los Servicios Sociales de los municipios del entorno y entidades sociales como Cáritas, Cruz Roja, Sant Joan de Déu, etc. para proveer a las familias con menos recursos económicos, de artículos básicos como ropa, muebles, electrodomésticos, etc.



# Itinerarios de inserción sociolaboral

subvencionado por el FSE y el Departamento de Trabajo, Asuntos Sociales y Familias

Unió Europea  
Fons social europeu  
L'FSE inverteix en el teu futur



Generalitat de Catalunya  
Departament de Treball,  
Afers Socials i Famílies

Durante el año 2017, Solidança ha creado **3 nuevos** puestos de trabajo para personas en situación de vulnerabilidad social, en total **50 puestos de trabajo** destinados a itinerarios de inserción sociolaboral con personas usuarias de Servicios Sociales.

El itinerario se define a través de un plan de trabajo para mejorar su ocupabilidad. En todo este proceso la formación es clave. La coordinación con el área de Servicios Sociales de los municipios colaboradores es continua a lo largo de todo el itinerario.

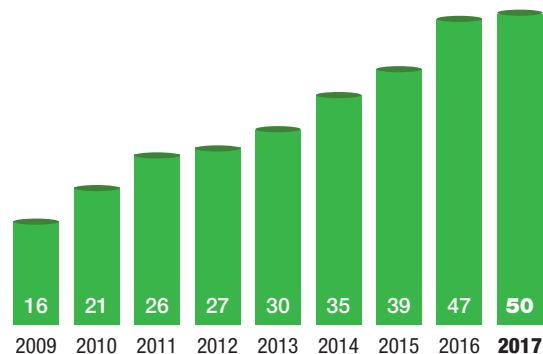
Trabajamos en base a 4 tipos de formaciones según competencias a alcanzar:

- Formación técnica en el propio puesto de trabajo;
- Formación en competencias transversales, hábitos laborales y personales;
- Formación básica e instrumental (catalán, TIC, ...);
- Formación complementaria según el trabajo a desarrollar.

Todo este proceso concluye con la inserción laboral de la personas en el mercado laboral ordinario.

**65%**  
PERSONAS  
INSERTADAS

## Evolución de los puestos de trabajo destinados a colectivos en riesgo de exclusión social



17 personas derivadas del Programa Làbora

## Fomentamos también la integración sociocultural

Participamos de forma activa en el **Programa Apropa Cultura** que hace posible que personas que no podrían disfrutar de este tipo de actividades tengan acceso.

**40**  
ESPECTÁCULOS

**200**  
PERSONAS

**81**

beneficiarios contratados en Solidança, empresa de inserción, por poblaciones.

31



Barcelona

1



Corbera de Llobregat

1



Cornellà de Llobregat

1



Esparreguera

3



Esplugues de Llobregat

1



L'Hospitalet de Llobregat

2



Igualada

1



Manresa

2



Martorell

5



Molins de Rei

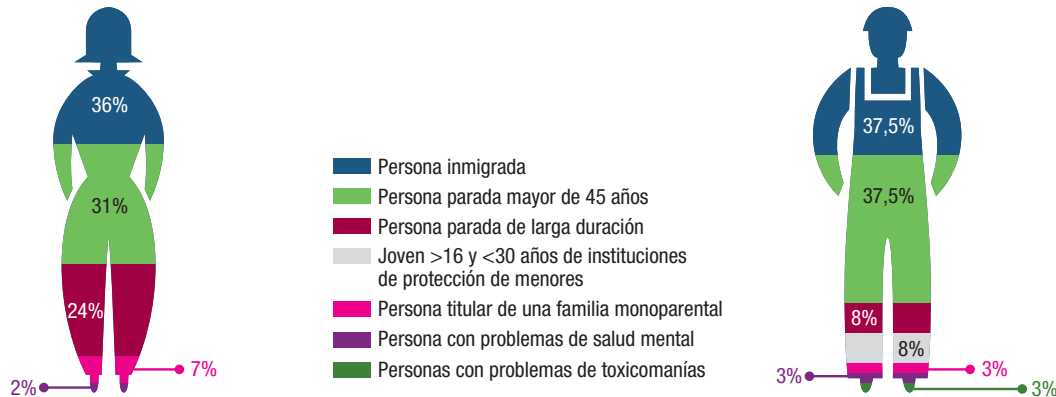
Candidato/a derivado de **SERVICIOS SOCIALES** de los municipios colaboradores

**CONTRACTACIÓ**  
**SOLIDANÇA TREBALL**  
Inicio de un itinerario de inserción

**FORMACIÓ BÀSICA**  
**Y FORMACIÓ**  
**PROFESIONAL**

**INSERCIÓ EN**  
**LA EMPRESA**  
**EXTERNA**

## Itinerarios de inserción según sexo y colectivo



1



Pallejà

2



Premià de Mar

3



Sant Andreu de la Barca

1



Sant Climent de Llobregat

4



Sant Feliu de Llobregat

6



Sant Joan Despí

6



Sant Just Desvern

4



Sant Vicenç dels Horts

1



Torrelles de Llobregat

3



Vallirana

3



Viladecans

# Programas de atención especializada a personas inmigradas

## ITINERARIOS Y FORMACIONES

### INSERCUS

Por primera vez se ha llevado a cabo en Solidança el proyecto 'Fomento de la inserción sociolaboral de personas inmigradas', subvencionado por el Departamento de Trabajo, Asuntos Sociales y Familias.

Este proyecto se ha realizado a 80 personas a través de itinerarios de acompañamiento individualizado y de talleres de costura con prácticas en empresas del sector, además incluye también un acompañamiento jurídico para las personas que necesiten regularizar su situación legal.

#### 80 personas atendidas

14	personas formadas:	13 mujeres	1 hombre
34	personas atendidas por el servicio jurídico vinculado al proyecto		
9	personas insertadas		

 Generalitat de Catalunya  
Departament de Treball,  
Afers Socials i Famílies



# 80

PERSONAS  
ACOGIDAS

### PUERTAS AL CAMBIO: Programa de Reincorporación al Trabajo (PRT)

Inicio del **Programa Reincorporación al Trabajo** subvencionado por la Secretaria de Igualdad y Ciudadanía. Se trata de una acción formativa en gestión de residuos con prácticas en empresas para la mejora de la ocupabilidad de las personas atendidas que incluye el colectivo de personas en situación de irregularidad sobrevenida.

Este proyecto se realiza en colaboración con el 'Consejo de Normalización Lingüística (CNL)' de Sant Just Desvern.

**20** alumnos inscritos

**14** personas finalizan la formación: **11 hombres 3 mujeres**



Generalitat de Catalunya  
Departament de Treball, Afers Socials  
i Famílies  
**Secretaria d'Igualtat, Migracions  
i Ciutadania**



## PROGRAMA INCORPORA

# Solidança consigue la inserción de 58 personas

**incorpora**  
de "la Caixa"



**237**  
PERSONAS  
ATENVIDAS

Des de hace 11 años, en Solidança participamos en el programa Incorpora de l'Obra Social "La Caixa". Es un programa de intermediación laboral que combina las necesidades del tejido social y empresarial de una manera óptima para que el éxito de la integración laboral esté asegurado.

Solidança trabaja en red con otras entidades con el propósito de sumar esfuerzos por un objetivo común: la integración social y laboral de las personas por las cuales trabajamos.

Solidança durante el año 2017 ha atendido a un total de **237 personas**, consiguiendo **58 inserciones laborales**, **80 empresas nuevas** y el resultado se traduce en **67 ofertas gestionadas**.

## Acciones destacadas en el 2017

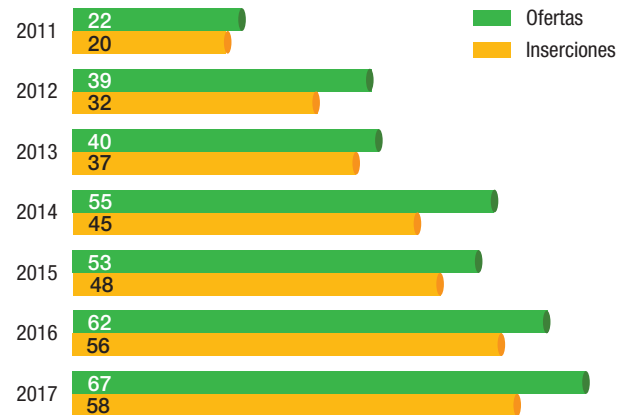
- Participación en la celebración de los **10 años de trayectoria del programa Incorpora** en el Caixaforum de Barcelona
- Participación en la jornada de RSC "EL BAIX ES MOU" promovida por el grupo Comarcal de Baix Llobregat del Programa INCORPORA y celebrada en la sede del CCBL (Sant Feliu de Llobregat). La asistencia de representantes de empresas y de representantes políticos de los diferentes ayuntamientos de la comarca fue exitosa.

## Personas atendidas por sexos

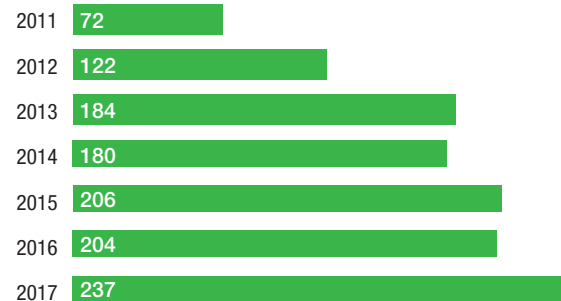
 **49%**

 **51%**

## Evolución del número de ofertas y de inserciones



## Evolución del número de personas atendidas en el Programa Incorpora





## Punto Formativo incorpora

de "la Caixa"

Des del 2015, Solidança forma parte de la Red de Puntos Formativos del Programa Incorpora de "La Caixa".

El 2017, delante del crecimiento del sector hotelero en el Baix Llobregat, se ha realizado por primera vez un curso de camarero/o de pisos.

En estas acciones formativas, dirigidas a personas en situación de paro, se trabajan los conocimientos técnicos, las competencias transversales, habilidades sociales, hábitos laborales y los/las alumnas realizan prácticas en empresas del sector que les permite ampliar su ocupabilidad y abrir un abanico de posibilidades de inserción laboral.

El valor añadido a las formaciones son los talleres de coaching que les permite mejorar su empoderamiento a la hora de buscar trabajo, los talleres de emprendimiento y búsqueda de trabajo y las visitas a empresas del sector para conocer, en primera persona, el ámbito laboral en que se están formando.

**53%**  
DE LOS Y LAS ALUMNAS  
SE HAN INSERTADO  
EN EL MERCADO  
LABORAL

### El PFI en datos

34	personas formadas en el 2017
540	horas de formación

### Promoción del Curso de Gestión de Residuos

20	personas formadas	11 hombres	9 mujeres
12	personas insertadas:	60%	

### Promoción del Curso de Camarero/a de Pisos

14	personas formadas
6	personas insertadas: 42%



## FORMACIÓN A MEDIDA

Solidança, dentro del Programa Incorpora de "La Caixa", ofrece a las empresas la posibilidad de hacer acciones formativas a medida con coste "0" según los perfiles profesionales que puedan necesitar.



## Seguimos apostando por las formaciones en reparación de electrodomésticos

El 2017 se han realizado **3 promociones del curso de reparación de electrodomésticos** en el marco del proyecto formativo *Fomentando el empoderamiento de personas en vulnerabilidad social con un proyecto de economía circular*.

Esta acción formativa se ha llevado a cabo por tercera vez, incluye formación técnica, formación en competen-

cias transversales y prácticas en empresas del sector. En esta edición han finalizado **un total de 44 alumnos, 15 de los cuales se han insertado en el mercado laboral**.

Este curso se realiza con la colaboración de la Cooperativa Alencop y con el soporte de la Obra Social "La Caixa".

**44**

ALUMNOS  
FORMADOS  
EN 2017

**15**

ALUMNOS  
INSERTADOS  
EN RAE

# Solidança/Roba Amiga en los municipios

## Gestión del residuo textil en 60 municipios colaboradores

En 2017 hemos llegado a 60 municipios que han confiado en nuestro proyecto social y ambiental, y en nuestra experiencia en la gestión integral del residuo textil y un servicio eficiente y de calidad.

Solidança/Roba Amiga colabora con los Ayuntamientos para cumplir con los objetivos de reciclaje del residuo textil a la vez que fomentamos la economía circular en los municipios y la creación de puestos de trabajo para personas en situación de vulnerabilidad social.



Aguilar de Segarra	Igualada	Sallent
Artés	Manresa	Sant Andreu de la Barca
Avinyó	Martorell	Sant Climent de Llobregat
Balsareny	Masquefa	Sant Cugat del Vallès
Barcelona	Matadepera	Sant Feliu de Llobregat
Begues	Mataró	Sant Fruitós de Bages
Calders	Moià	Sant Joan Despi
Callús	Molins de Rei	Sant Joan de Vilatorrada
Cardona	Monistrol de Calders	Sant Just Desvern
Castellbell i el Vilar	Navarcles	Sant Mateu del Bages
Castellfollit del Boix	Navàs	Sant Salvador de Guardiola
Castellví Rosanes	Olesa Bonesvalls	Sant Vicenç de Castellet
Collbató	Olesa de Montserrat	Sant Vicenç dels Horts
Corbera	Pallejà	Santa Coloma de Cervelló
El Bruc	Palma de Cervelló	Santa Maria d'Oló
Esparraguera	Papiol	Súria
Esplugues de Llobregat	El Prat de Llobregat	Torrelles de Llobregat
Fonollosa	El Pont de Vilomara	Vallirana
Gelida	Rajadell	Viladecans
Hostalets de Pierola	Rubí	

**60** municipios colaboradores

# Superamos las 3.000 toneladas de ropa recogida



En el 2017, hemos incrementado un 30% la recogida de residuo textil dando servicio a 463 puntos de recogida repartidos por las comarcas barcelonesas.

Con la gestión del residuo textil, en el 2017 hemos evitado la emisión de **27.966.615** kg de CO<sub>2</sub>



## Resultados 2017 Solidança/Roba Amiga

**+3.000**  
toneladas recogidas



**30%**  
más que el año anterior

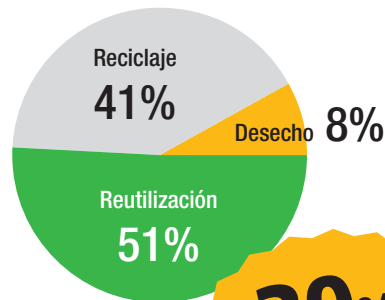


**27.966**  
toneladas de CO<sub>2</sub> evitado



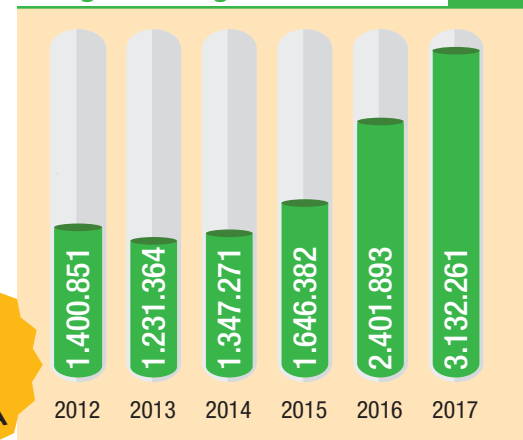
Presencia en **60** municipios

## Porcentaje de textil recogido



**30%**  
INCREMENTO  
DE RECOGIDA

## Evolución del textil recogido en kg



Renovamos la flota de transportes con vehículos con menos emisiones de CO<sub>2</sub> contribuyendo a la mejora del medio ambiente





# Solidança/Roba Amiga en las escuelas

## Apostamos por la sensibilización escolar

Des de Solidança/Roba Amiga sabemos como es de importante la sensibilización ambiental para los más pequeños. Por esta razón, se realizan campañas de recogida de ropa con actividades y talleres de prevención y reutilización en las escuelas, entidades y ferias.

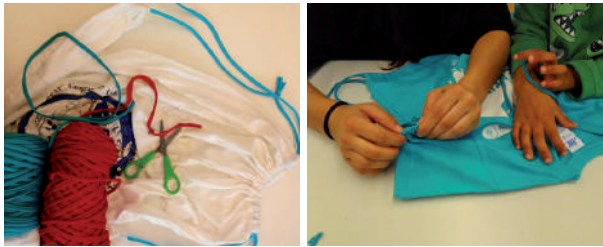
### Resultados 2017

17	escuelas participantes
48	talleres realizados
1.677	alumnos sensibilizados
3.065	kg recuperados en los centros

**1.677**  
ALUMNOS  
SENSIBILIZADOS



**3.065**  
KG DE ROPA  
RECUPERADOS EN  
LOS CENTROS



## Exposición viajera

La participación en ferias con la exposición itinerante permite dar visibilidad al proyecto social y ambiental de Solidança/Roba Amiga, siendo por lo tanto una actividad importante de sensibilización a la ciudadanía. Este año se ha participado en un total de 11 ferias con esta exposición.

**PRESENCIA EN**  
**11**  
**FERIAS**

# Tiendas

## Solidança/Roba Amiga, reutilización y Economía Circular

Las tiendas Solidança/Roba Amiga impulsan un modelo de Economía Circular con valor social. En nuestras tiendas podrás encontrar ropa, electrodomésticos y muebles restaurados de segunda mano.

- **TIENDA SOLIDANÇA/ROBA AMIGA SANTS**  
Nos consolidamos en el barrio como punto de venta y con talleres mensuales de sensibilización ambiental.
- **TIENDA SOLIDANÇA/ROBA AMIGA MANRESA**  
Cambio de ubicación y ampliación con una nueva sección de venta de electrodomésticos.
- **TIENDA SOLIDANÇA/ROBA AMIGA MOLINS DE REI**  
Cambio de ubicación y rediseño del espacio.

**¡Tiendas Solidança/Roba Amiga, moda sostenible al alcance de todos!**

**57.338**  
KG DE ROPA  
VENDIDOS

**13.011.945**  
KG DE CO<sub>2</sub>  
AHORRADÓS



### **BOTIGA SOLIDANÇA/ROBA AMIGA**

C. Baltasar d'Espanya, 67  
Sant Joan Despí

### **BOTIGA SOLIDANÇA/ROBA AMIGA**

C. Sant Salvador, 39-41  
Barcelona (Gràcia)

### **BOTIGA SOLIDANÇA/ROBA AMIGA**

C. Galileu, 117  
Barcelona (Sants)

### **BOTIGA SOLIDANÇA/ROBA AMIGA**

C. Rafael de Casanova, 64  
Molins de Rei

### **BOTIGA SOLIDANÇA/ROBA AMIGA**

C. Ramoneda, 93  
Cornellà de Llobregat

### **BOTIGA SOLIDANÇA/ROBA AMIGA**

Plaça dels Infants, 11  
Manresa

### **BOTIGA SOLIDANÇA/ROBA AMIGA (LA NAU)**

C. Raval de les Begudes, s/n  
Sant Joan Despí

### **ELS ENCANTS DE VILADECANS**

C. Agricultura, 25 (En el punto limpio)  
Viladecans



20  
anys  
1997 - 2017

# Celebramos los 20 años

## Inauguración de la nueva planta con los Consejeros Dolors Bassa y Josep Rull

El 20 de abril de 2017, realizamos la inauguración del nuevo centro en Sant Just Desvern, donde ofrecemos una gestión de calidad y es innovadora en preparación para la reutilización de residuos. Un claro ejemplo de economía circular con finalidad social.



Más de 200 personas nos acompañaron en la inauguración de la nueva planta Solidança/Roba Amiga. Acto presidido por la Consejera de Trabajo, Asuntos Sociales y Familias de la Generalitat de Catalunya, Dolors Bassa, acompañada por el alcalde de Sant Just, Josep Perpinyà, la presidenta de la Federació de Empreses de Inserció de Catalunya, Catalina González, y Josep Maria Fisa, presidente de Solidança. Así como alcaldes y alcaldesas, regidores/as, amigos y amigas, y entidades colaboradoras de Solidança.



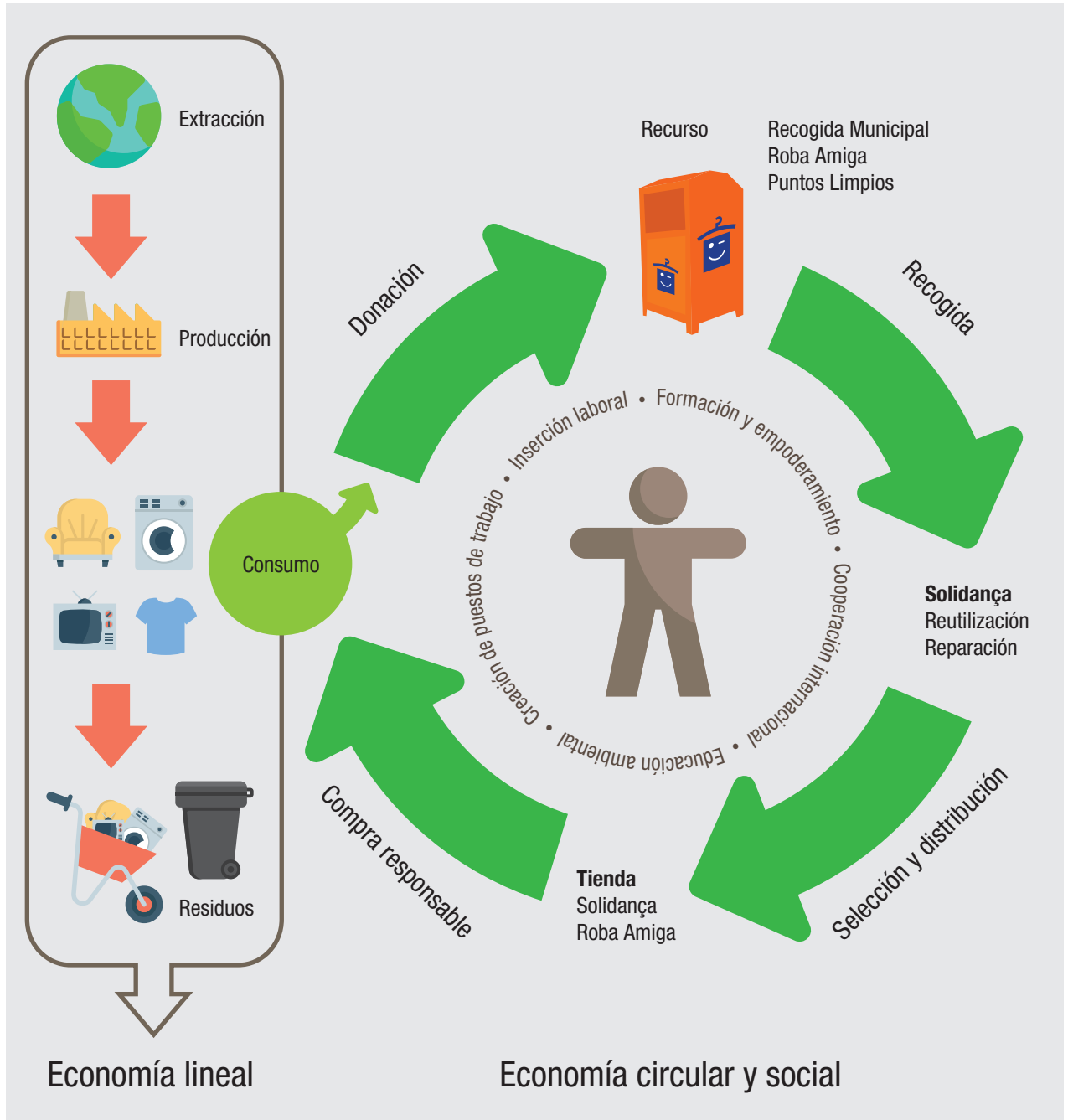


## Visita a la planta Solidança/ Roba Amiga del consejero de Territorio y Sostenibilidad de la Generalitat de Catalunya

El 10 de mayo de 2017 recibimos la visita del Hble. Sr. Josep Rull consejero de Territorio y Sostenibilidad, del ilustro Sr. Josep Perpinyà Alcalde de Sant Just Desvern y del Sr. Josep Maria Tost director de l'Agència de Residus de Catalunya, La visita tenía como objetivo dar a conocer nuestro proyecto, una apuesta por el fomento de la economía circular a través de la gestión integral de residuos.

Se pudo mostrar la actividad de Solidança en la nueva planta autorizada por la Preparación para la Reutilización de residuos, el potencial de generación de puestos de trabajo y de fomento de la economía circular con la gestión del residuo textil y la innovación en preparación para la reutilización de RAEE's, de la que somos la primera planta autorizada de Cataluña.







# Centro autorizado para la recuperación de electrodomésticos



**+1500**  
APARATOS  
GESTIONADOS

**60**  
TONELADAS  
DE RESIDUOS  
GESTIONADOS

**30%**  
REUTILIZACIÓN  
LÍNEA BLANCA

La preparación para la reutilización (PxR) es el conjunto de operaciones que permiten que un electrodoméstico que era un residuo se convierta otra vez en un producto recuperado. En Solidança ya hace muchos años que trabajamos para hacer esta "magia" y alargar la vida útil de los aparatos, y actualmente gestionamos el primer centro autorizado por ARC para hacer este trabajo.

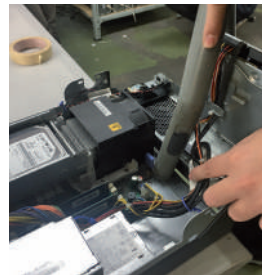


**Código gestor de residuos E-1668-16**

El centro de PxR de Solidança es un recurso clave por los municipios para la implementación de los objetivos de reutilización de RAEEs establecidos en el RD 110. Establecemos convenios y contratos de colaboración con entidades tanto públicas como privadas. Uno de nuestros proyectos más importantes es la colaboración con el grupo BSH (Bosch, Siemens, Balay), también contamos con convenios con puntos limpios, tiendas, recogidas municipales y también donaciones de particulares. Por lo tanto, si tenéis un electrodoméstico en desuso, no dudéis en contactar con nosotros, garantizamos hacer todo lo posible por alargar su vida útil.

Durante el 2017 hemos gestionado un total de más de **1.500 aparatos electrónicos**, **unas 60 toneladas** de las que hemos recuperado un **30%**. Este proyecto es emblemático como alternativa sostenible de consumo, fomento de la economía circular y lucha contra el cambio climático.

**Todos los electrodomésticos que encontrarás en nuestras tiendas tienen un año de garantía.**



Solidança colabora con el proyecto **eReuse.org** de la UPC, que trabaja por la trazabilidad y la reutilización de equipos informáticos y en el que participamos activamente junto con otras entidades sociales dedicadas a la recuperación de residuos.

Este año hemos participado, en el marco de la **Mobile Social Congress**, en el primer acto de cocreación de la plataforma **Reutilitza.cat**.



# Puntos limpios de tercera generación

**3**  
PERSONAS  
HAN HECHO  
UN ITINERARIO  
DE INSERCIÓN

## VILADECANS

Viladecans Repara es el proyecto emblemático que representa esta apuesta y una demostración de cómo poner en práctica este modelo de economía circular con los diferentes actividades que se desarrollan y el protagonismo de la ciudadanía en la gestión de residuos.

**Reutiliza, repara y redisfruta** son los lemas del proyecto.

En Solidança hemos desarrollado un modelo propio de **Punto Limpio de Tercera Generación**, haciendo de los puntos limpios un espacio de referencia D'ECONOMIA CIRCULAR CON VALOR SOCIAL, fomentando la reutilización y la educación ambiental así como la creación de itinerarios de inserción laboral para personas en riesgo de exclusión en el municipio.

A la vez que ofrecemos un servicio de gestión profesional de calidad, impulsamos proyectos innovadores en prevención de residuos y de economía circular. De esta manera, apostamos porque la ciudadanía utilice estos espacios también de forma lúdica y fomentamos un aprendizaje constante en reutilización reparación y reflexión sobre el papel importante que tiene el individuo en la mejora del medio ambiente.



### Datos de puntos limpios



12 puestos de trabajo reservados a itinerarios de inserción  
20 personas realizan itinerarios de inserción



61.583,00 kg reutilizados en el 2017  
384.444,48 kg evitados de CO<sub>2</sub>



5 visitas de escuelas  
134 alumnos sensibilizados  
112 talleres y actividades para la ciudadanía



Viladecans  
Repara



Los Encantes  
de Viladecans



Mini-  
punto  
limpio  
mòbil



Compostaje y  
huertos urbanos



Visitas guiadas  
y actividades

# El modelo Solidança gana 5 puntos limpios

**7**  
PUNTOS LIMPIOS  
EN TOTAL



Iniciamos servicio en 5 nuevos puntos limpios con el modelo de gestión Solidança.

Solidança apuesta por la gestión de puntos limpios como herramienta para crear nuevos puestos de trabajo para la inserción sociolaboral y para dar un impulso en la prevención y reutilización de residuos al máximo de poblaciones creando a la vez un beneficio ambiental y social.

## MATARÓ

**2 puntos limpios fijos  
+ 1 punto limpio móvil**

El proyecto de Mataró engloba 2 puntos limpios fijos y 1 punto limpio móvil, donde Solidança cuenta con un plan de acción de mejora del servicio hacia el usuario, y donde el punto limpio es una herramienta para fomentar la Economía Circular mediante el espacio de reutilización, nuevos servicios de recogidas en el municipio y de residuos, así como una apuesta importante por la educación ambiental.

**6**  
ITINERARIOS  
DE INSERCIÓN

## Educación ambiental en la Casa Capell

La gestión de los puntos limpios de Mataró tiene asociado un proyecto de educación ambiental, el programa Mataró Sostenible, y el fomento en la prevención y reutilización de residuos con la gestión de los servicios semanales de auto reparación y de talleres en la Casa Capell, vinculados en el modelo de gestión de Solidança.

## FONTSANTA

**Punto Limpio de Esplugues  
y Sant Joan Despí**

**1**  
PUESTO DE  
INSERCIÓN



En este punto limpio se implementará el modelo de gestión de Solidança con diferentes mejoras y actividades además de la creación de un puesto de trabajo para la inserción laboral.

Algunas de las mejoras son: la creación de un espacio de reutilización, la ampliación del horario de apertura, la realización de actividades, visitas guiadas y talleres de sensibilización ambiental.

## SANTS-MONTJUÏC

**5**  
ITINERARIOS  
DE INSERCIÓN

**2 Puntos Verdes de Zona en Barcelona: Sants-Montjuïc y Collserola**



Esta gestión permite crear puestos de trabajo para itinerarios de inserción laboral.



Además, la gestión de los puntos limpios que se realiza desde Solidança promueve la máxima segregación de residuos para mejorar la gestión de residuos.

## COLLSEROLA

**4**  
ITINERARIOS  
DE INSERCIÓN



# Servicios municipales en Sant Just Desvern

## El punto limpio

Solidança des de hace 8 años impulsa al punto limpio de Sant Just un modelo de gestión que incorpora la inserción laboral, la prevención de residuos con la reutilización y un servicio de calidad que da cumplimiento a todos los requisitos técnicos de gestión de puntos limpios.

En el 2017 se ha realizado la instalación de un nuevo espacio cerrado para cumplir con la RD RAEES 110/2015, así como el resto de normativas que obliga que los residuos especiales estén protegidos y bajo cubierto.



**10.366**  
KG DE RESIDUOS  
REUTILIZADOS

## Recogida semanal de voluminosos

Realizamos el servicio de recogida de voluminosos municipal de Sant Just Desvern, donde incorporamos la inserción sociolaboral y la prevención de residuos con esta gestión.

**6.720**  
KG DE MUEBLES  
REUTILIZADOS

**4.188**  
KG DE CO<sub>2</sub>  
AHORRADOS

**punt  
net**



## El Punto Limpio Itinerante

El Punto Limpio Itinerante es un servicio de información y sensibilización ambiental vinculado al punto limpio fijo que cada miércoles la ciudadanía del municipio encuentra en el **mercado semanal de la Plaça Camoapa**.

En este espacios se recoge ropa, aceites, pequeños aparatos eléctricos y electrónicos y residuos especiales.

## Sant Just aprovecha la comida

Des del 2015 Solidança participa en el proyecto **Sant Just aprovecha la comida**. Este proyecto se desarrolla en escuelas del municipio, que recuperan los menús sobrantes del comedor escolar y se destinan a usuarios de Servicios Sociales. Promovido por el Ayuntamiento de Sant Just con el objetivo de prevención del derroche alimentario.

## Re enchúfate en Sant Just

La campaña **Re enchúfate en Sant Just**, con el objetivo de reducir la generación de pequeños aparatos eléctricos y electrónicos y con la que se recogieron un total de 246kg de PAEEs. La campaña cerró con la entrega de premios en las escuelas y **1.300 alumnos sensibilizados**.

## Come justo en "Sant Just"

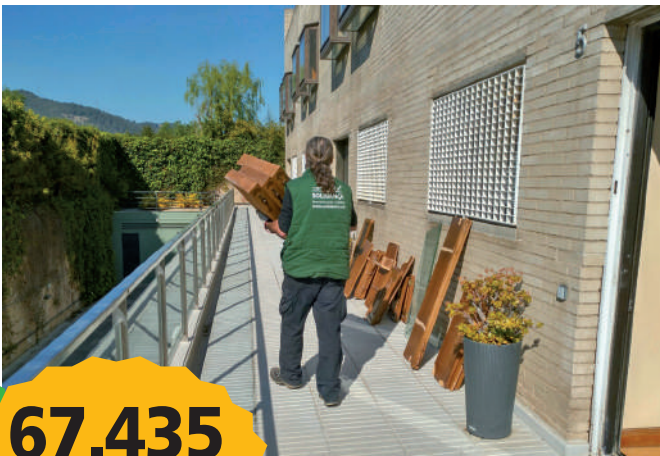
La campaña **"Come justo en Sant Just"**, donde los alumnos pudieron aprender herramientas para combatir el derroche alimentario. **160 alumnos sensibilizados**.



## Recogidas de voluminosos a particulares y a empresas

Solidança realiza el servicio de recogida de voluminosos con valor social y medioambiental a particulares y empresas.

Durante el 2017 se han recogido un total de **103.740 kg** de los cuales se han reutilizado el 65% a través de nuestras tiendas y donaciones sociales.



**42.169**  
KG DE CO<sub>2</sub>  
AHORRADOS

**67.435**  
KG DE MUEBLES  
REUTILIZADOS

### NUEVO SERVICIO

## Soporte a las brigadas municipales

En el 2017 Solidança inicia un nuevo servicio de soporte a la brigada del Ayuntamiento de Torrellas de Llobregat con el montaje y desmontaje de actividades y eventos del municipio. Este servicio lo queremos ampliar a otros municipios, dados los buenos resultados de esta experiencia inicial.



## Servicio de recogidas de aceite doméstico

En el 2017 hemos realizado la recogida de aceite a 15 centros educativos de Gavà y Viladecans, además del servicio en los centros penitenciarios, el Punto Limpio itinerante de Sant Just y los puntos de recogida en los mercados municipales de Viladecans.

La apuesta continúa por la educación ambiental y el reciclaje de aceites vegetales promovida des de Solidança, con la colaboración de ayuntamientos y entidades, da como resultado **un incremento del 19%** en relación al año pasado.

**22,5**  
TONELADAS  
DE ACEITE  
DOMÉSTICO  
RECOGIDO





# Talleres y sensibilización ambiental

“Reparat Millor Que Nou”

PROGRAMA  
MILLOR QUE NOU!  
REPARAT

AMB : Área Metropolitana  
de Barcelona

Con el objetivo de alargar la vida útil de los objetos en Solidança gestionamos des del 2014, el **REPARAT, MILLOR QUE NOU EN LOS MUNICIPIOS**, de l'AMB, con **talleres itinerantes** a cargo de equipos móviles especializados en diferentes modalidades de reparación. Este servicio va dirigido a ayuntamientos, centros cívicos, bibliotecas, etc.

El proyecto incorpora el servicio REPARAT, donde los especialistas realizan **asesoramientos** en reparaciones, carpintería y costura a los ciudadanos, de manera fija semanal.

En Solidança trabajamos en los siguientes **puntos fijos de auto reparación**:

- Punto Limpio de Viladecans
- Centro Cívico Mirasol- Sant Cugat del Vallès
- Centro Cívico La Florida- L'Hospitalet
- Punto Verde Castellbisbal
- Centro Cívico Can Baruta, Tiana
- Santa Coloma de Cervelló
- El Prat de Llobregat

1.175  
KG DE RESIDUOS  
AHORRADOS

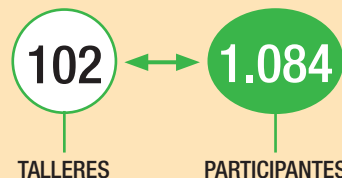
## SERVICIOS REPARADO

Un total de 162 asesoramientos con 469 participantes



## TALLERES

Un total de 102 talleres realizados con 1.084 participantes



## LOS TALLERES DEL 2017

núm. talleres | partici-  
pantes

 <p>18 186</p> <p>Cocina Creativa</p>	 <p>17 183</p> <p>Bicicletas</p>	 <p>14 300</p> <p>Costura Creativa</p>	 <p>11 97</p> <p>Por Navidad, menos residuos</p>	 <p>8 113</p> <p>El jabón artesanal</p>
 <p>8 88</p> <p>Los muebles viejos como nuevos</p>	 <p>8 50</p> <p>Los pequeños electrodomésticos</p>	 <p>3 42</p> <p>Bisutería y complementos</p>	 <p>3 32</p> <p>El envoltorio del bocadillo</p>	 <p>3 22</p> <p>Electricidad en el hogar</p>
 <p>3 30</p> <p>La fontanería en casa</p>	 <p>2 62</p> <p>El ordenador</p>	 <p>2 20</p> <p>La casa limpia</p>	 <p>1 4</p> <p>Bricolaje</p>	 <p>1 25</p> <p>Desmaterializamos los residuos</p>



## Talleres en la tienda Solidança/Roba Amiga de Sants

Cada mes realizamos talleres de reutilización textil en la tienda Solidança/Roba Amiga del barrio de SANTS (Calle Galileu, 117) con el objetivo que la ciudadanía se conciencie que son recursos, no residuos. La tienda también cuenta con un taller de costura fijo para estas personas que quieran hacer sus arreglos de manera gratuita.

Con el soporte del I'ARC.



## Campaña "Residu Zero" en Barcelona



En el 2017 iniciamos este nuevo servicio en colaboración con el Ayuntamiento de Barcelona, con el objetivo de evitar residuos de aparatos eléctricos y electrónicos dentro de la campaña nombrada "Residu Zero". Esta campaña va dirigida íntegramente a la ciudadanía de Barcelona y se realizan tanto talleres como sesiones de auto reparación en los Centros Cívicos de:

- Casal de barri Congrés-Indians
- CC Can Verdager
- Convent de Sant Agustí



## Campaña Salimos de Compras



Se trata de un taller dedicado a conocer los impactos ambientales y sociales asociados a nuestras compras, en especial productos de consumo habitual entre jóvenes, y donde también se dan herramientas para realizar compras más responsables y sostenibles. Este taller o promueve la Diputación de Barcelona y se ofrece de manera gratuita en los municipios.

## Nuevo espacio de restauración de muebles en la Nau de Solidança

Se ha puesto en marcha un nuevo espacio para la restauración de muebles "MIMA'M" en la NAU de Solidança de Sant Joan Despí, de esta manera aumentamos el número de muebles recuperados y evitamos que sean residuos.

Este proyecto es una iniciativa innovadora de economía circular y de Upcycling de muebles. Además, este proyecto ha creado un nuevo puesto de trabajo para una persona en riesgo de exclusión social. Este nuevo servicio ofrece también talleres mensuales de restauración para el público en general.

Los muebles restaurados los podréis encontrar a la venta en nuestras tiendas!

Con el soporte de I'ARC.





# El Albergue Solidança: conectando el ocio con la Economía Circular

Hace justo un año de la puesta en marcha del Albergue Solidança de Palafrugell, el pasado abril de 2017.

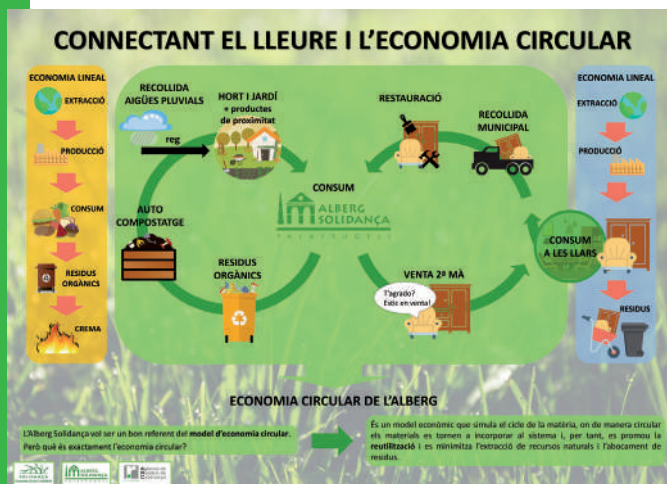
Durante este primer año de actividad ya hemos recogido los primeros frutos de este proyecto: contamos con una actividad de turismo sostenible con valor social, donde nos empezamos a erigir como ejemplo de fomento de la economía circular, con una gestión de la actividad de hostelería que minimiza el impacto ambiental, y a la vez con la creación de puestos de trabajo para personas en riesgo de exclusión del municipio.

Las visitas y usuarios de nuestro servicio del albergue han podido disfrutar de una atención de calidad y muy personal, y a al vez han aprendido muchas cosas útiles para fomentar un mundo más sostenible: sobre la selec-

ción de residuos, el ahorro energético, la recogida de agua fluvial, el compostaje casero, la restauración y recuperación de muebles... Todo el albergue está condicionado con mobiliario restaurado y reutilizado, que además se puede comprar, muebles con una segunda vida y mucha personalidad.

A la vez hacemos red con el municipio colaborando con agrónomos de Palafrugell que realizan un proyecto de permacultura, huertos ecológicos en los jardines del Albergue. En las zonas exteriores podréis disfrutar del canto de más de 25 especies diferentes de pájaros y un fabuloso jardín de los olores, con plantas aromáticas autóctonas.

Os presentamos con las puertas abiertas para que disfrutéis de los espacios del Albergue, un entorno privilegiado que es del municipio de Palafrugell y Calella de Palafrugell y las playas de la Costa Brava, y también para que colaboréis con nosotros poniendo vuestro granito de arena en hacer de este mundo más saludable y mejor.





2.630	pernoctacions
9.250	kg de mobles restaurats per a posar en marxa el Albergue
830	kg de residus orgànics compostats
174.160	litros de aigua recollits i utilitzats per al riego
+40.000	litros de aigua estalviats gràcies a mesures de reducció del consum domèstic



## RESTAURACIÓ DE MOBLES DE FUSTA

- 1. Desmuntament i neteja**  
Desmuntem el moble i netejem les peces.
- 2. Tractament insecticida i preventiu**  
Inyectem a l'alumini els forats de carc i també li posem una mà amb pirètri.
- 3. Fregar amb paper de vidre**  
Freguem amb paper de vidre per tancar els porus.
- 4. Tenir**  
Emboliquem la peça durant 24-48 h. Li donem una mà de tint a tot el moble i ho deixem assecat 24 h.
- 5. Envernissar**  
Donem la primera capa de vernís i deixem assecat 24h. Tornem a envernissar.
- 6. Encerat i muntatge**  
Tornem a envernissar. Muntem el moble. Finalitzem donant una capa de cera.

Amb el suport de:

**SOLIDARITAT**  
ECONOMIA SOCIAL I COOPERATIVA

**ALBERG SOLIDARIÀ**  
PAIERSUBETS

Agència de Residus de Catalunya

# Fandema, rehabilitación y mejora de mercado de Tujereng

**246**  
MUJERES  
ATENIDAS



En Solidança entendemos la cooperación como la herramienta de desarrollo y transformación de las sociedades, con una parte de sensibilización que realizamos en el Norte (Cataluña) y una transformación y desarrollo que realizamos en el Sud (Gambia), con el proyecto Fandema.

## Acciones destacadas en Gambia

- Instalación de frigoríficos alimentados por energía solar en el mercado de Tujereng: esta instalación la han realizado mujeres formadas en la escuela de Fandema. Un proyecto vinculado a la AMB y el Ayuntamiento de Torrellas de Llobregat y el soporte de Solidança.

Esta actuación permitirá optimizar la actividad en la comercialización de productos de los mercados. Cabe recordar que Gambia es un país de clima cálido y por eso es importante que en un pueblo de costa como Tujereng, puedas avanzar en la conservación de los alimentos.

- Sensibilización ambiental sobre el uso de la energía renovable en la escuela primaria de Tujereng.

## Acciones destacadas en Cataluña

- Participación en la edición del cuento de "La Nevera" para explicar el proyecto y llegar a la población infantil y escolar.
- Participación en las comisiones de cooperación y solidaridad en los Ayuntamientos de: Molins de Rei, Sant Vínçç dels Horts (SVH) y Sant Joan Despí (SJD) para promover acciones solidarias en los municipios.
- Participación en las ferias y actos: Feria de la Candelera y Semana Solidaria (Molins de Rei); La Mostra i la festa solidària (SVH); Fira Despí y Campanyes Drets Humans i Drets de l'Infant (SJD).
- Participación en las jornadas Utopies de SJD.



## Los datos del 2017

246	mujeres atendidas
178	mujeres en itinerarios
68	mujeres en lista de espera

**178**  
ITINERARIOS  
DE INSERCIÓN



# Un caso de éxito: José Antonio Morant

## • ¿Cómo conociste Solidança?

A través de una oferta de trabajo para el Punto Limpio de Viladecans. Hacía mucho tiempo que estaba en paro y para encontrar trabajo empecé a ir al centro Can Calderón a hacer cursillos para parados. También había un espacio de búsqueda de trabajo donde una chica te ayudaba a encontrar ofertas y prepararte, así encontré la oferta de trabajo. Al principio la chica me decía si estaba dispuesto a trabajar media jornada, si me interesaba, y yo le dije que yo quería trabajar, quería dejar de estar parado, y me atrevía con todo. Así que fui a la entrevista a Solidança y me cogieron.

## • ¿Que recorrido realizaste en la entidad y que te supuso?

Una vez pasé la entrevista y me contrataron, empecé ayudando a mis compañeros en las tareas del día a día, aprendiendo. Más adelante empecé a hacer solo los trabajos y al final ¡hasta hacía tareas de ordenador! Para mí era todo un reto, ya que ¡no había utilizado el ordenador casi nunca! Y me ayudó a añadir una experiencia nueva. También aprovechaba para participar en los talleres y asesoramientos que se hacen semanalmente en el Punto Limpio para la gente y así aprender a reparar electrodomésticos, bicicletas, a crear un pequeño huerto, a hacer arreglos de

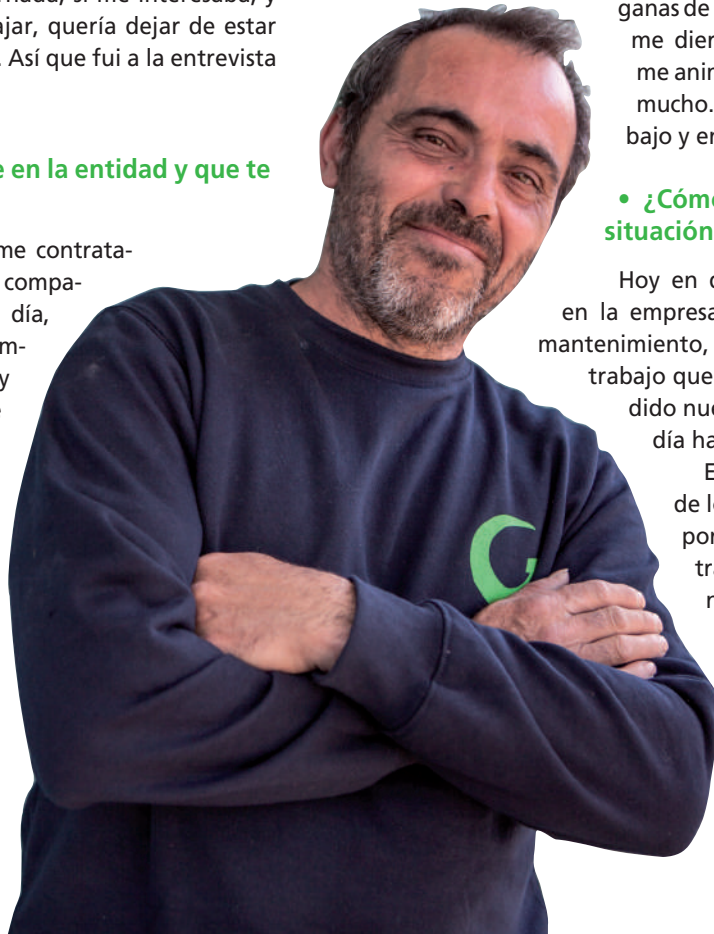
ropa... y muchas cosas más muy entretenidas y que ahora ya se hacen para mí día a día. Además del trabajo, iba haciendo tutorías en las cuales iba hablando de mi trabajo y como iba progresando. También me animaron a hacer un cursillo de residuos en Barcelona y a sacarme el carnet de toro.

Finalmente, después de 19 meses, decidí que quería probar volver a buscar trabajo, uno más relacionado con mi oficio de toda mi vida. Con ganas de avanzar, en Solidança me dieron mucho soporte y me animaron. Esto me ayudó mucho. Así que busqué trabajo y encontré!

## • ¿Cómo ha cambiado tu situación actualmente?

Hoy en día estoy trabajando en la empresa Adalgo de obras y mantenimiento, y hago todo tipo de trabajo que me piden, he aprendido nuevas funciones y cada día hago cosas nuevas.

Estoy muy contento de lo que supuso mi paso por Solidança, volver a trabajar y a tener ganas de avanzar, todo esto me ha traído donde estoy ahora, con una estabilidad que me hace estar muy satisfecho de todo lo que he luchado.



# Presupuesto Asociación Solidança 2018

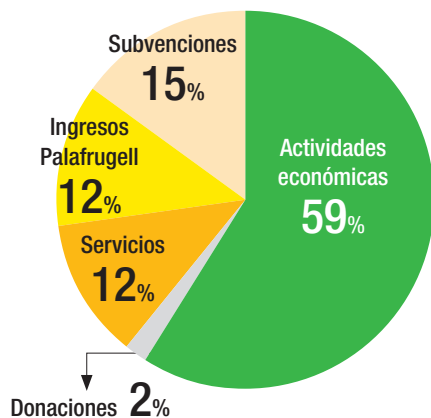
Origen de los recursos		Destino de los recursos	
Actividades económicas	410.950	Personal	432.100
Donaciones	10.800	Alquileres	86.700
Servicios	83.400	Impuestos	5.000
Subvenciones	102.900	Suministros	23.500
Cuota socios	1.500	Servicios externos	32.500
Ingresos Palafrugell	82.200	Mantenimiento	35.000
		Mantenimiento Palafrugell	8.000
		Aprovisionamientos	21.100
		Formación	2.350
		Otros gastos	25.750
		Amortizaciones	19.750
<b>TOTAL</b>	<b>691.750</b>	<b>TOTAL</b>	<b>691.750</b>

El presupuesto para el año 2018 es de un total de 691.750 euros, que representa un incremento del 11% respecto el 2017. Este incremento viene dado por la consolidación del Albergue Solidança de Palafrugell y de las tiendas Roba Amiga.

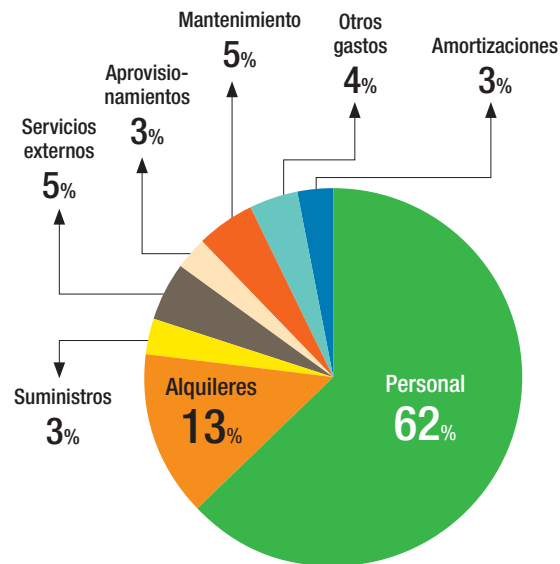
En línea con la filosofía de la entidad, la principal fuente de ingresos es la venta en nuestras tiendas de segunda mano, y la principal partida de gastos es la de personal.

**Las cuentas del ejercicio 2017 han estado auditadas por CC Auditores, SL.**

## Origen de los recursos



## Destino de los recursos



# Presupuesto Solidança Treball EI SL 2018

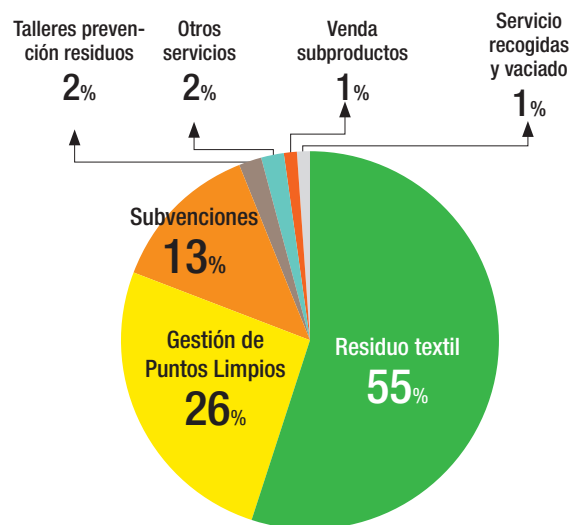
Origen de los recursos		Destino de los recursos	
Ropa	1.176.000	Personal	1.370.500
Gestión de Puntos Limpios	540.444	Alquileres	110.000
Servicios de vaciado de inmuebles	20.200	Mantenimiento y reparaciones	71.300
Otros servicios	50.000	Servicios externos	49.000
Venda de subproductos	51.300	Compra de mercancías	87.500
Talleres y actividades en prevención residuos	15.000	Compra de materiales	41.000
Subvenciones	268.500	Suministros	68.644
Ingresos financieros	200	Cuota asociación	72.000
Otros	1.000	Tributos	14.000
		Rappels y cuotas	15.900
		Comunicación	13.900
		Desplazamiento y diarias	27.400
		Formación	4.200
		Otros (epis, mat oficina, seguros)	77.200
		Tratamiento y rechazo residuo textil	15.000
		Trabajos subcontratados y tallistas	15.000
		Amortizaciones	65.200
		Gastos financieros	4.900
<b>TOTAL</b>	<b>2.122.644</b>	<b>TOTAL</b>	<b>2.122.644</b>

El presupuesto para el ejercicio 2018 es de 2.122.644 euros, que supone un incremento del 14% respecto al ejercicio 2017. Este incremento está vinculado al continuo crecimiento en la gestión de residuos domésticos principalmente textil, electrodomésticos (RAEE) y voluminosos, y también al esfuerzo por participar en más concursos públicos para la gestión de Puntos Limpios, que se ha traducido en pasar de gestionar 4 durante los últimos años, a las 6 actuales.

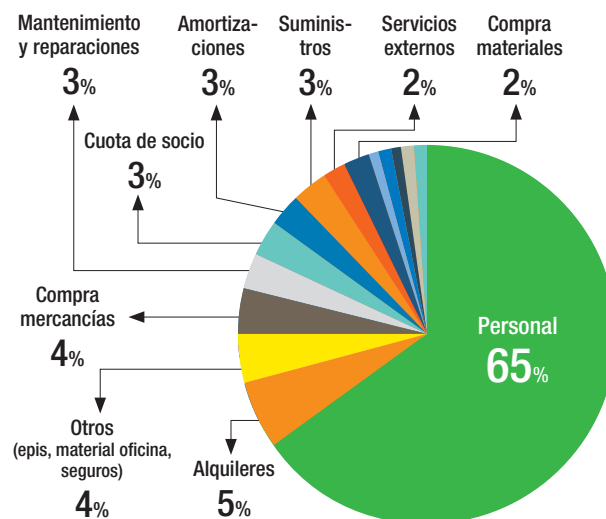
Por lo que hace el destino de los recursos y de acuerdo con la génesis de las empresas de inserción, que es la de crear puestos de trabajo para personas vulnerables el 65% va destinado a personas, incrementarse un 19% en reacción al 2017. De este incremento, el 85% va destinado a la contratación de personas en riesgo de exclusión social.

**Las cuentas del ejercicio 2017 han estado auditadas por CC Auditores, SL.**

## Origen de los recursos



## Destino de los recursos



## Solidança cuenta con alianzas con agentes públicos y privados:



**Generalitat de Catalunya**



[www.solidanca.cat](http://www.solidanca.cat)  
[www.robaamiga.cat](http://www.robaamiga.cat)

[solidan@solidanca.cat](mailto:solidan@solidanca.cat)  
Tel. 93 685 44 34

Carrer Treball, 5 | 08960 Sant Just Desvern  
Raval de les Begudes, s/n | 08970 Sant Joan Despi

Código Transportista autorizado T-2570  
Código Gestor de residuos E-1472.14  
Cogido gestor de residuos E-1668-16

