



# > Declaració ambiental

SOLIDANÇA Treball EI, S.L.

2015-2016



# Índex

<b>Índex</b> .....	<b>2</b>
<b>1 Introducció</b> .....	<b>3</b>
<b>2 Presentació</b> .....	<b>4</b>
2.1. Dades de SOLIDANÇA .....	5
2.2. Activitats .....	5
2.2.1. Abast de l'activitat .....	5
2.2.2. Recollida selectiva i transport de residus .....	6
2.2.3. Venda de roba de segona mà a les botigues Roda Amiga .....	10
3. Organigrama de l'empresa.....	12
<b>3 Política ambiental</b> .....	<b>13</b>
<b>4 Sistema de Gestió Ambiental (SGA)</b> .....	<b>14</b>
4.1 Canvis des de la implantació del SGA.....	15
<b>5 Aspectes ambientals</b> .....	<b>16</b>
5.1 Criteris d'avaluació .....	16
5.2 Descripció dels aspectes ambientals directes i indirectes .....	18
5.3. Indicadors dels aspectes ambientals segons establert a la normativa EMAS .....	19
<b>6 Programa ambiental</b> .....	<b>34</b>
6.3 Anàlisi d'altres aspectes amb impacte ambiental menor per l'activitat de l'organització ..	48
<b>7 Altres factors relatius a l'acompliment ambiental</b> .....	<b>49</b>
7.1. Formació i comunicació ambiental.....	50
7.2. Participació activa dels treballadors/es .....	52
7.3. Difusió de la Declaració Ambiental .....	53
<b>9 Termini per a la següent auditoria i dades del verificador</b> .....	<b>54</b>

# 1 Introducció

SOLIDANÇA TREBALL EI, SL (d'ara en endavant SOLIDANÇA) és una empresa d'inserció constituïda legalment al juliol de 2006, però amb un rodatge de funcionament des de fa 20 anys, de les activitats que desenvolupa a través de l'Associació Solidança (d'ara endavant l'Associació). SOLIDANÇA aposta per una gestió correcta i ordenada, i sobretot sota un control i seguiment que permeti planificar adientment la política i el programa de l'empresa sota criteris ambientals. L'activitat de SOLIDANÇA, la inserció sociolaboral, es realitza a través d'activitats de gestió de residus treballant en el marc de la gestió i la prevenció de residus. És a dir, una activitat *per se* d'impacte ambiental positiu. Específicament, la implantació del Sistema de Gestió Ambiental (SGA) en totes les seves activitats té per objectiu reduir i minimitzar l'impacte ambiental, així com millorar el comportament i l'acompliment ambiental general de l'empresa.

La implantació d'aquest Sistema de Gestió Ambiental, és també un instrument per aconseguir una formació i sensibilització, i al mateix temps fer una difusió dels temes mediambientals, no només als treballadors de SOLIDANÇA, sinó també a la resta dels seus interlocutors.

Així, la direcció ha considerat imprescindible i una aposta de futur, desenvolupar l'activitat empresarial sota criteris i gestió ambiental encertats com és l'acompliment de l'EMAS i ISO 14001:2004.



# 2 Presentació

SOLIDANÇA és una empresa d'inserció fundada l'any 2006 i promoguda per l'Associació, segons la Llei 27/2002, de 20 de desembre, sobre mesures legislatives per regular les empreses d'inserció sociolaboral i el reglament de funcionament i competència del Registre administratiu d'empreses d'inserció de Catalunya, Decret 277/2003, amb nº REI/028.

L'Associació, des de la seva fundació el 1997 a Sant Joan Despí (Baix Llobregat) amb nº de registre 19.931, treballa per donar suport als més desfavorits de l'entorn; la iniciativa va sorgir de ciutadanes i ciutadans procedents de diferents col·lectius, motivats per un mateix interès, el de treballar per assolir que la persona en risc d'exclusió social aconsegueixi l'autonomia personal suficient per incorporar-se a l'empresa ordinària i pugui tenir una participació social activa dels municipis de Sant Feliu de Llobregat, Sant Joan Despí i rodalies.

La filosofia de l'Associació s'ha transmès a l'empresa d'inserció. Així, a SOLIDANÇA s'acullen persones que es veuen excloses del món laboral normalitzat i que difícilment poden tornar a accedir-hi degut a la pèrdua o falta d'habilitats personals i laborals, manca de preparació o qualificació professional. Aquestes competències no es poden adquirir de nou si no és a través d'un programa d'inserció personalitzat. Els objectius en què es concreta l'acció són:

- Acollir a persones en situació d'exclusió social o laboral, especialment a persones amb dificultat d'inserció sociolaboral o amb risc d'exclusió social.
- Prestar suport, mitjançant el treball professional.
- Donar servei a les persones, famílies, col·lectius o empreses.
- Realitzar tota aquella activitat econòmica que tingui capacitat per crear ocupació, amb un alt component de mà d'obra.
- Ajudar a la inclusió sociolaboral dels col·lectius esmentats.
- La inserció de persones en risc d'exclusió social es desplega a través d'activitats vinculades al medi ambient i són:
  - Venda de roba de segona mà a les botigues Roba Amiga.
  - Servei de recollida selectiva i transport de residus perillosos i no perillosos



## 2.1. Dades de SOLIDANÇA

Raó social SOLIDANÇA TREBALL EI SL

C/Treball num 5

08960 Sant Just Desvern

Tel: 93 685 44 34

e-correu: [solidan@solidanca.cat](mailto:solidan@solidanca.cat)

[www.solidanca.cat](http://www.solidanca.cat)

email (responsable EMAS): [residus@solidanca.cat](mailto:residus@solidanca.cat)

CIF: B-64266281

CNAE:4616

Botiga Sant Joan Despí

C/Baltasar d'Espanya 67

08970 Sant Joan Despí



Botiga Cornellà

C/Ramoneda 93

08940 Cornellà de Llobregat



Botiga Barcelona (Gràcia)

C/Sant Salvador 39-41

08024 Barcelona



## 2.2. Activitats

### 2.2.1. Abast de l'activitat

L'abast de l'activitat de SOLIDANÇA en l'àmbit del Sistema de Gestió Ambiental contempla les següents àrees amb 14 treballadors al 2015 i 14 al 2016:

L'anàlisi del sistema en la present declaració s'ha realitzat per al període gener a desembre 2015 i 2016.

**A. Venda de roba de segona mà a les botigues Roba Amiga ubicades en les següents localitzacions:**

- **Botiga de Sant Joan Despí:** C/ Baltasar d'Espanya, 67

- **Botiga de Cornellà de Llobregat:** C/Ramonedà 93
- **Botiga Barcelona (Gràcia):** C/Sant Salvador 39-41 08024 Barcelona

## **B. Servei de recollida selectiva i transport de residus perillosos i no perillosos, en concret:**

- Residus voluminosos d'origen municipal
- RAEEs no perillosos d'origen municipal (recollida capil·lar a botigues i deixalleries municipals)
- Residu tèxtil d'origen municipal, per recollida en contenidors al carrer.
- Residu d'oli domèstic d'origen municipal (escoles, restaurants, menjadors, etc.)
- Residus de tòners a oficines, piles i fluorescents.

### **2.2.2. Recollida selectiva i transport de residus perillosos i no perillosos**

L'activitat de trasllats i transports té dues vessants d'activitat. La prestació de serveis a particulars de buidatges de pisos, trasllats de material comprat a l'Associació. El material objecte de buidatge es classifica segons reutilitzable via venda directa o restauració per l'Associació la qual se li efectuen les donacions o com a rebuig. El material classificat com a rebuig, té com a destí la deixalleria del municipi on s'efectua el servei. Aquest es classifica segons els estàndards de la deixalleria municipal, però sobretot se separa en origen els residus especials dels inerts o recuperables.

Per altra banda, presta el servei de recollida i transport de residus, per a ens públics com privats i per l'Associació.

- **Voluminosos:** recollida municipal concertada de residus voluminosos per ajuntaments com el de Sant Just Desvern. Els ciutadans de Sant Just Desvern quan tenen un residu voluminosos truquen a SOLIDANÇA per tal de concretar un dia de servei (com a màxim 20 serveis al dia), dins dels 2 matins establerts setmanalment. Aquests s'han de lliurar abans d'iniciar el servei i es deixen a la via pública, al costat de l'habitatge. La recollida es realitza amb la màxima cura per part de l'equip de recollides per tal de optimitzar la reutilització. Es descarrega a la deixalleria, classificant, segons els estàndards de la deixalleria municipal, i se separen aquells objectes potencials de reutilització que es vendran en la botiga de l'Associació.



- **Roba usada:** recollida de roba usada per a entrega a l'Associació via contenidors a la via pública en un total de 291 a 30 desembre de 2016, amb convenis establerts a 55 municipis i parròquies concertades del Baix Llobregat, Bages, Anoia, Alt Penedès i Vallès Occidental. La recollida s'efectua mitjançant uns contenidors estandarditzats per a la roba que es localitzen a la via pública i a les deixalleries municipals.

La recollida és periòdica i en casos de desbordament, s'assegura la seva recollida en 24 hores. Aquesta roba es gestiona correctament portant-la al centre de triatge de l'Associació. Alhora, SOLIDANÇA realitza el transport del rebuig de roba a la planta de



transvasament de Gavà-Viladecans de l'Entitat Metropolitana del Medi Ambient, a l'abocador de Manresa i a gestors autoritzats.

També es realitza en aquesta línia, l'abastament de roba a les botigues de Roba Amiga de SOLIDANÇA de Gràcia, Sant Joan i Cornellà i el transport de les devolucions de les botigues a la seu de l'Associació, com el transport del rebuig de roba a abocadors i plantes de transferència segons indicacions municipals.

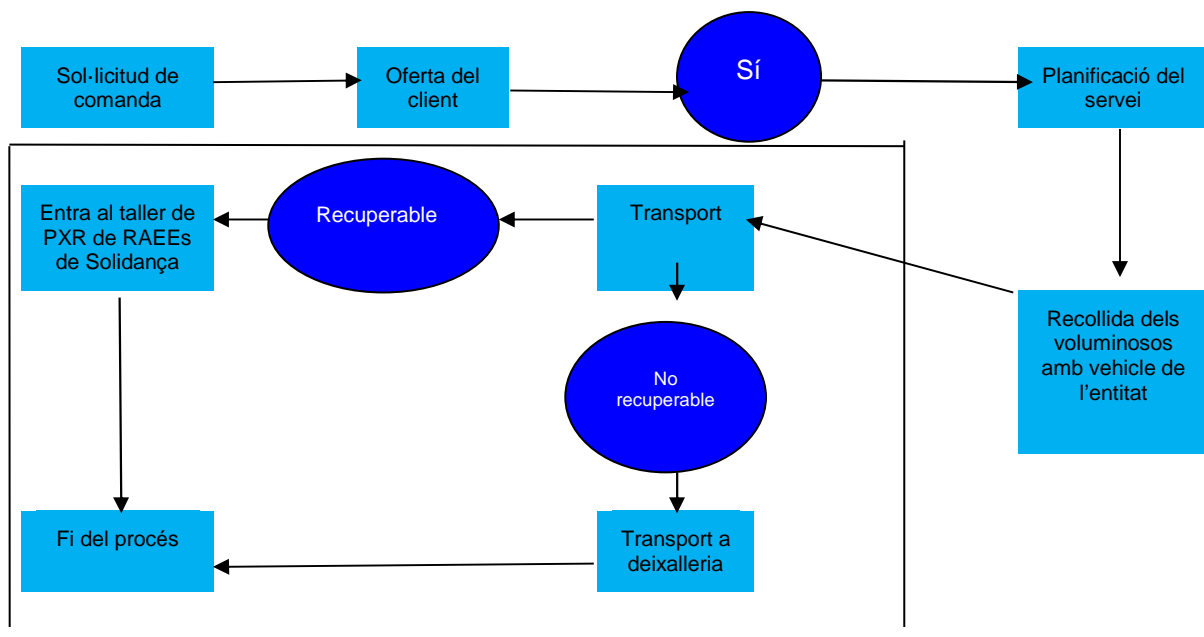
- **RAEEs perillosos i no perillosos:** recollida de residus d'aparells elèctrics i electrònics de botigues d'electrodomèstics per a fomentar la reparació i preparació per a la reutilització. També es presta el servei de recollida i transport de RAEE, per la plataforma OFIRAE, per a les deixalleries. El material d'A2 (línia blanca i grans electrodomèstics sense gas) en bon estat es gestiona per reutilització o recuperació de recanvis al taller de reparació de RAEE. L'A3 (electrònica de consum, pantalles i ordinadors), A4 (petits electrodomèstics) i l'A1 (aparells de fred amb CFC) no es comprova res i s'entrega el mateix que s'ha recollit a ERS (Electrorecycling al Pont de Vilomara i a FCC AMBITO/TPA l'A1, també al Pont de Vilomara).



- **Oli vegetal domèstic:** recollida i transport de l'oli vegetal domèstic de centres educatius de municipis del Baix Llobregat, en concret Gavà i Viladecans dins dels programes municipals. També es realitza la recollida d'olis als centre penitenciaris com a servei al CIRE. Aquest oli es recupera per un gestor autoritzat per fer-ne biodièsel.

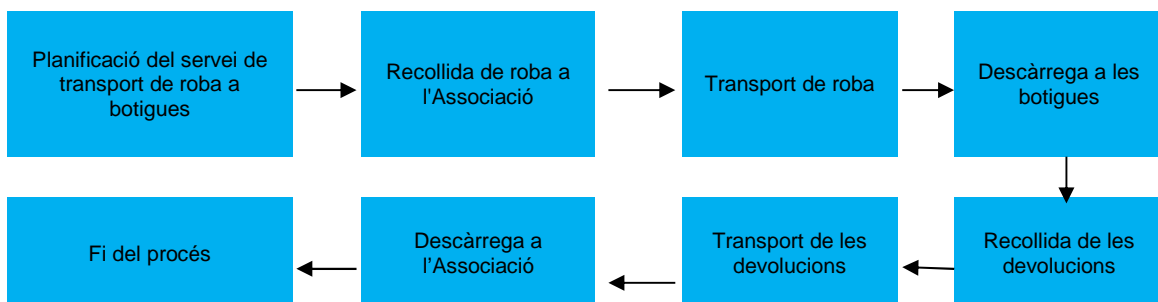
Aquest serveis de recollida permeten tenir una línia d'inserció de persones en risc d'exclusió social.. Es realitza amb 2 furgonetes; 2 camions de 3500 kgs.

## A. Àrea de recollida selectiva i transport de residus d'aparells elèctrics i electrònics per a particulars i recollida capil·lar de RAEE a botigues



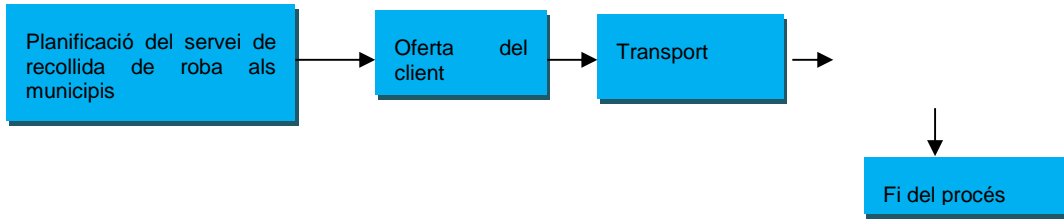
## B. Servei periòdic de recollida i transport de roba de segona mà

### B.1. Transport de la roba a les botigues i entrega de devolucions a l'Associació

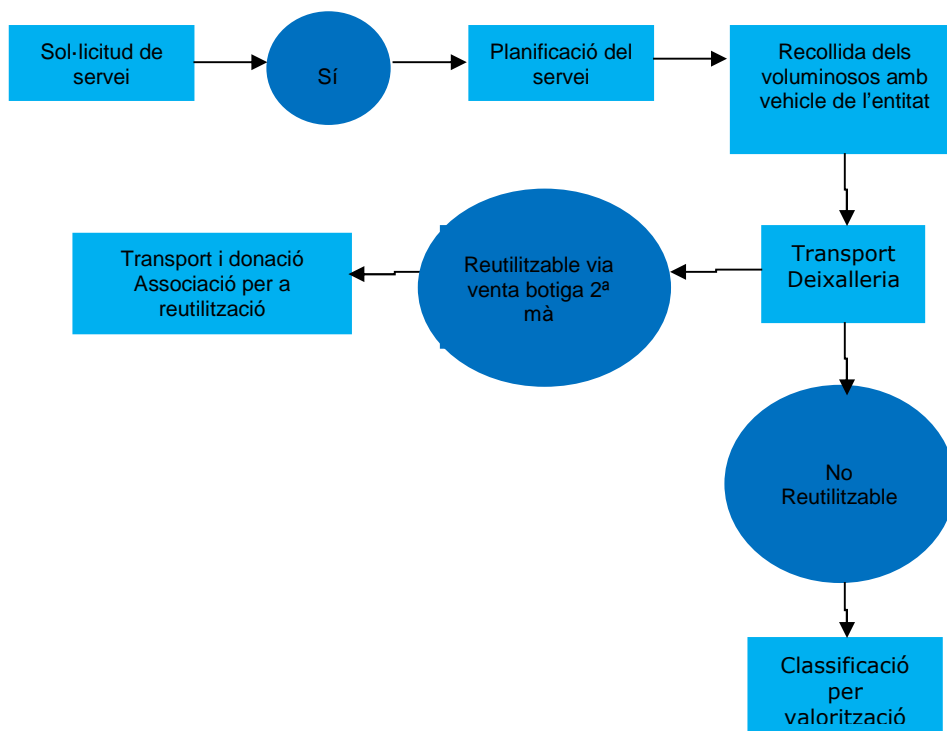


### B. 2. Recollida a contenidors

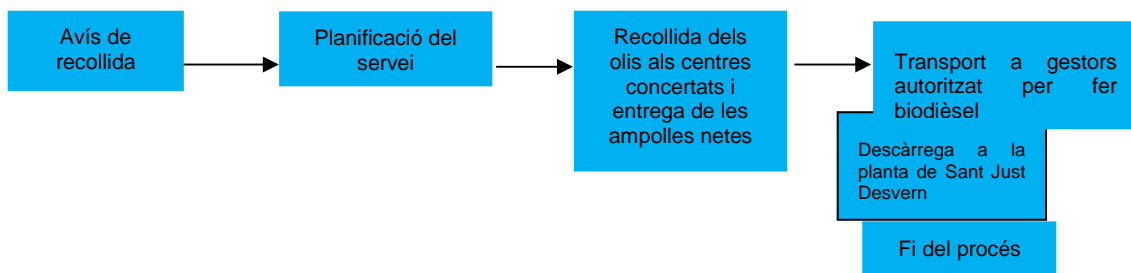




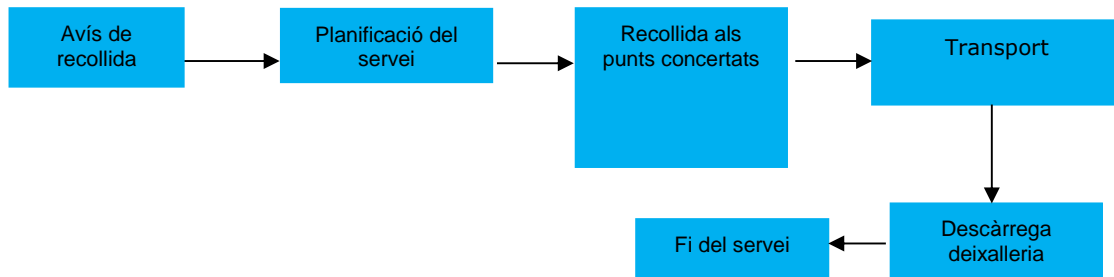
### C. Servei periòdic de recollida i transport de voluminosos municipals



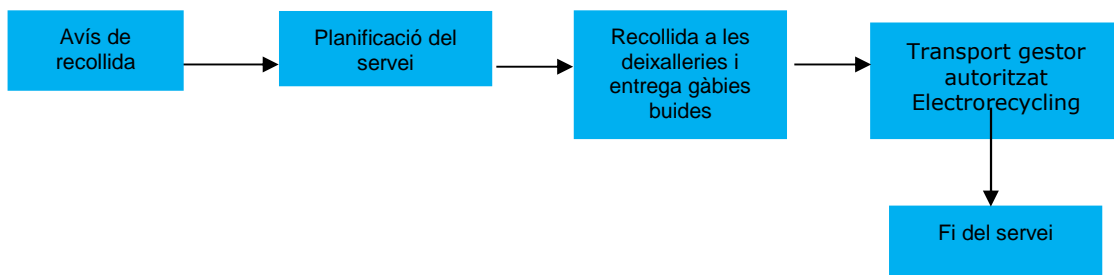
### D. Servei periòdic de recollida i transport d'olis vegetals usats



### E. Servei periòdic de recollida i transport de tòners i cd's i dvd's



## F. Servei periòdic de recollida i transport de RAEEs perillosos i no perillosos de les deixalleries



### 2.2.3. Venda de roba de segona mà a les botigues Roda Amiga

SOLIDANÇA ven la roba de segona mà de qualitat que ha recuperat l'Associació. Aquesta línia de treball s'emmarca en el programa Roba Amiga, i les botigues i la roba que s'hi ven es comercialitzen sota la marca Roba Amiga.

El **programa Roba Amiga** és un projecte d'inserció laboral mitjançant la reutilització de roba en bon estat a Catalunya, gestionat des de 2006 per la Cooperativa Roba Amiga que aglutina 5 entitats catalanes de les quals SOLIDANÇA en forma part, i rep el suport de l'Agència de Residus de Catalunya (ARC).

Aquest programa s'articula a través de diferents línies de treball: la recollida de roba usada a través de contenidors; la millora de les botigues de roba de segona mà per incrementar la rendibilitat; diversos projectes de reciclatge i exportació i l'optimització de la venda al detall.

El programa té un doble objectiu, el social i l'ambiental. El primer lloc crea llocs de treball que són destinats a col·lectius en risc d'exclusió sociolaboral. Quant a l'ambiental, es calcula que cada persona consumeix 10 kg de producte tèxtil domèstic a l'any. Tot i que actualment ja s'està recollint i recuperant residu tèxtil (0,5 kg de roba / any i habitant), encara una gran part d'aquest residu té un destí finalista (abocador o incineradora). Per aquest motiu, l'objectiu és el d'arribar a recollir selectivament 3 kg de roba anualment per habitant perquè, després d'una tria, manipulació i arranjaments, puguin ser tornats a posar al mercat mitjançant les botigues de Roba Amiga a preus d'ús social.

SOLIDANÇA té 3 centres de treball amb l'activitat de botigues de venda de roba de segona mà. A més l'Associació compta amb 2 botigues més. En concret els centres de treball dins de l'àmbit del SGA són:

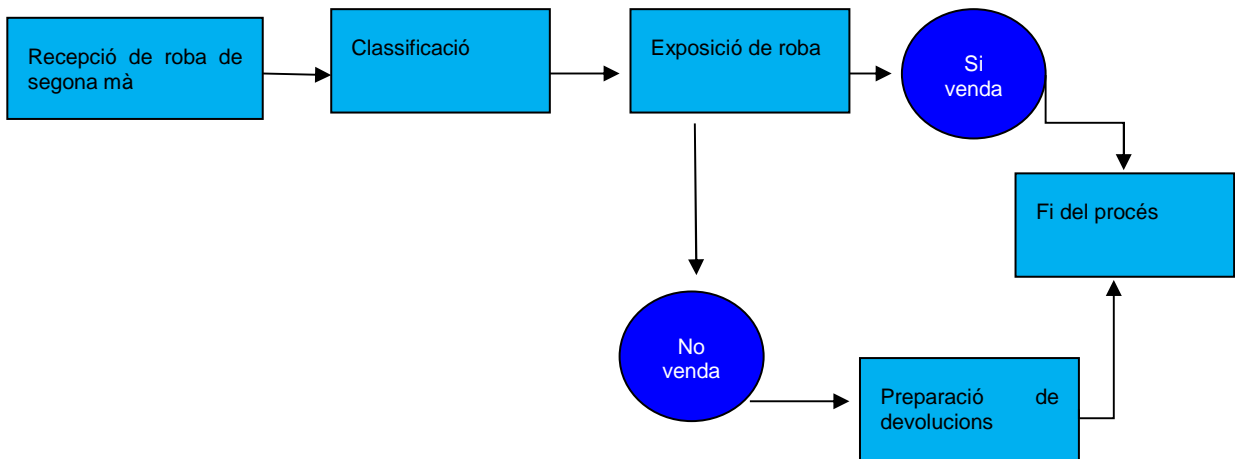
**Botiga de Barcelona**  
c/Sant Salvador, 39-41

**Botiga Sant Joan Despí**  
C/Baltasar d'Espanya 67

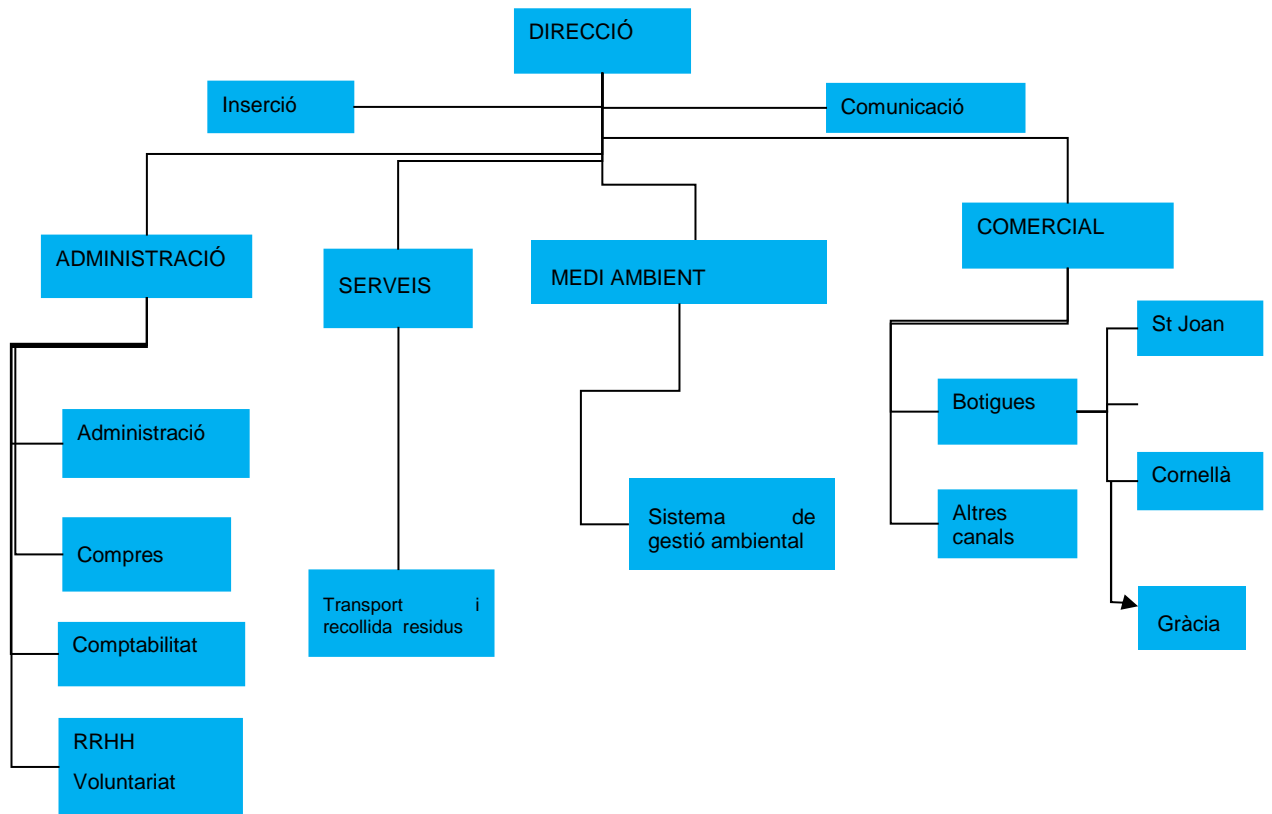
**Botiga de Cornellà de Llobregat**  
c/Ramoneda 93



L'objectiu és el de poder vendre el màxim de roba i complements de segona mà per així reduir la quantitat del residu tèxtil que té com a destí l'abocador. Per aquest motiu hi ha una rotació elevada de roba entrada a botiga i les devolucions tenen un circuit entre botigues per fomentar la reutilització. La darrera botiga, la de Sant Joan, és una botiga de liquidació de roba de segona mà de qualitats a preus molt assequibles.



## 3. Organigrama de l'empresa



# 3 Política ambiental

La direcció de l'empresa SOLIDANÇA TREBALL EI, SL vol posar de manifest que la seva trajectòria des de la seva constitució ha estat la de vetllar per la conservació i preservació del medi ambient i reduir l'impacte ambiental de les seves activitats i aquesta és la base del SGA que desenvolupa aquesta política. Específicament, l'activitat de transport i recollida de residus, amb la seva acurada gestió dels materials, permet reduir la quantitat de fraccions de residus que tenen destins finalistes a través del foment de mesures de reutilització i valorització de materials. L'activitat de la venda de roba de segona mà en botigues potencia la reutilització del residu tèxtil (roba, sabates, complements de la roba, etc.). Els compromisos ambientals es concreten en els següents objectius:

- Garantir el compliment de la legislació, en especial l'ambiental, i altres requisits legals vigents, i afavorir la prevenció de la contaminació per part de les nostres activitats.
- Reduir la generació de residus i la contaminació de l'atmosfera. També assegurem que els residus que s'hagin produït de forma inevitable seran gestionats correctament segons els requeriments legals vigents.
- Augmentar el nivell de motivació i participació del personal de SOLIDANÇA TREBALL EI, així com també el seu nivell de formació, per tal de fer possible l'assoliment d'aquests objectius i garantir una millora continuada.
- Fomentar la reutilització i la prevenció de residus a través d'activitats coordinades de recollida selectiva i d'educació i sensibilització ambiental.
- Implantar i mantenir operatiu un Sistema de Gestió Mediambiental d'acord amb el Reglament Europeu EMAS, de manera que es garanteixi la millora contínua de gestió mediambiental de SOLIDANÇA TREBALL EI en els nostres productes i serveis.

Per evidenciar aquests compromisos, fem pública aquesta política, així com els detalls del nostre comportament mediambiental, restant tota la documentació a disposició de qualsevol part interessada i del públic.

**Isabel Gimeno i Campderrós**

Sant Joan Despí, 25 d'octubre de 2013



**Directora**

SOLIDANÇA Treball EI, S.L



# 4 Sistema de Gestió Ambiental (SGA)

SOLIDANÇA té un compromís ferm tant social com ambiental. Per una banda, el seu objectiu és la inserció de persones amb risc d'exclusió social i per l'altra, un compromís per a la sostenibilitat empresarial. Alhora, neix ja amb una experiència prèvia de desenvolupament del SGA: l'experiència de l'Associació de l'avaluació ambiental inicial al 2002 i una incipient implantació del sistema de gestió ambiental al 2003 que no va finalitzar exitosament per manca de recursos humans.

El procés d'implantació del SGA, al 2006, va ordenar les activitats, impulsant i catalitzant la realització d'aspectes pendents de millora, posant èmfasi al compliment de la normativa ambiental. Alhora va reforçar diverses pràctiques mediambientals i va marcar un abans i després en la gestió.

Després de 8 anys de la primera certificació, s'ha d'emfatitzar el recurs i metodologia de treball que ha suposat per SOLIDANÇA. Ha ajudat a perfilar i millorar de forma continua aspectes ambientals rellevants dels processos productius i han proporcionat eines per potenciar l'eficiència ambiental. El seguiment i control de la implantació han aportat informació ambiental i funcional bàsica per planificar degudament el programa ambiental i el pla de formació. Alhora s'ha apostat per ampliar l'abast del SGA amb més centres de treball i amb altres activitats de SOLIDANÇA.

L'SGA definit permet a l'organització:

- **Identificar** els procediments necessaris per a l'aplicació de la política ambiental.
- **Establir** els criteris, els mètodes i els recursos que assegurin la seva eficàcia.
- **Obtenir** i analitzar la informació sobre els resultats.
- **Implantar** les actuacions orientades a la millora contínua del funcionament de la gestió ambiental de les activitats.

SOLIDANÇA ha desenvolupat el SGA d'acord amb el Reglament Europeu EMAS III pel que es permet a les organitzacions adherir-se amb caràcter voluntari a un sistema comunitari de gestió i auditoria ambiental (EMAS) i sota la norma Internacional ISO 14001:2004. El SGA consta dels següents elements:

- Política Ambiental
- Avaluació Ambiental Inicial
- Programa Ambiental
- Pla de Formació
- Pla d'Auditories
- Documentació
- Manual de Gestió Ambiental
- Manual de Responsabilitats
- Manual de Procediments
- Instruccions de Treball
- Registres
- Auditoria Interna
- Declaració Ambiental



Els principals agents implicats en el manteniment del SGA són la comissió de medi ambient, el responsable de medi ambient i els responsables de les àrees dels processos productius.

## 4.1 Canvis des de la implantació del SGA

El sistema de gestió ambiental s'ha anat consolidant al llarg d'aquests 10 anys d'implantació, en especial, l'hàbit de treball i revisió en equip de processos i protocols per clarificar les activitats; l'anàlisi de dades a través dels registres ha comportat una millora constant d'aquests i alhora un foment per a l'optimització de consums per tal d'avançar cap a la reducció de l'impacte ambiental de les nostres activitats.

Fins al moment l'activitat de l'empresa SOLIDANÇA TREBALL EI SL que compta dins l'abast del sistema és la recollida i transport de residus i la gestió de 3 botigues. Des del novembre 2016 l'empresa ha traslladat la seva activitat a una instal·lació nova on s'han de desenvolupar noves activitats de gestió de residus (de moment encara pendents d'implantar i d'incloure dins l'abast del SGA).

Donat el canvi d'espai i ampliació futura d'activitats es fa una revisió en profunditat del sistema i s'ha pres la decisió de realitzar una auditora de nova implantació per tal de garantir que es tenen tots els possibles impactes ambientals ben definits i quantificats.



# 5 Aspectes ambientals

SOLIDANÇA identifica i avalua els aspectes ambientals associats a les activitats definides en l'abast del SGA, per tal de determinar aquells que poden ser significatius, entenent aquests com els aspectes derivats de les activitats, serveis i processos que produeixen o poden produir un impacte rellevant sobre el medi ambient. Posteriorment, seran considerats a l'hora d'elaborar el programa ambiental de l'organització. Val a dir, que les activitats de SOLIDANÇA, ja són de per sí unes activitats d'impacte positiu, versen en la reutilització i la prevenció de residus, l'aspecte ambiental més significatiu, i l'educació ambiental.

Si prenem com a premissa que bona part de l'impacte negatiu ambiental que efectuem com a ciutadans/es està relacionat amb el grau d'informació, coneixement, sensibilització i educació, una part dels ciutadans/es han adquirit parts dels seus coneixements a través de les activitats de SOLIDANÇA.

La identificació s'ha centrat en tres aspectes:

- **Control en la gestió** > Aspectes directes i indirectes
- **Condicions de funcionament** > Normals, anormals i emergència
- **Temporalitat** > Situacions passades, presents i futures

## 5.1 Criteris d'avaluació

Els criteris d'avaluació dels aspectes ambientals, per determinar si són significatius o no, han estat quatre que estan valorats com s'explica a continuació.

- **Compliment de la legislació.** En cas de que existeixi legislació aplicable en relació a algun aspecte mediambiental, s'estudiarà el compliment o no d'aquesta normativa. Si no és compleix, passa a ser significatiu.
- **Severitat,** que s'avalua tenint en compte cinc subcriteris

A. QUANTITAT O VOLUM					
Quantitat o volum generat inferior al de l'any anterior	1	Quantitat o volum generat igual al de l'any anterior, o superior fins un 20%	2	Quantitat o volum generat superior a un 20% respecte l'any anterior	3
B. EXTENSIÓ					
Efecte només sobre les instal·lacions	1	Efecte sobre el municipi i rodalies	2	Efecte global	3
C. FREQÜÈNCIA					

Menor al 60% del temps d'activitat	1	Entre el 60% i el 79% del temps d'activitat	2	Entre el 80% i el 100% del temps d'activitat	3
------------------------------------	---	---	---	--	---

#### D. PERSISTÈNCIA

Temporal – Baixa	1	Temporal – Alta	2	Permanent	3
------------------	---	-----------------	---	-----------	---

#### E. REVERSIBILITAT

Reversible - Curt termini	1	Reversible - Llarg termini	2	Irreversible	3
---------------------------	---	----------------------------	---	--------------	---

- **Quantitat o volum:** quantitat generada o consumida.
- **Extensió:** avalua l'àrea de l'entorn on es produeix l'efecte de l'aspecte ambiental considerat.
- **Freqüència:** s'avalua la freqüència amb la que es produeix l'impacte ambiental.
- **Persistència:** temps que es manté l'impacte sobre el medi.
- **Reversibilitat:** capacitat del medi que ha rebut l'impacte per regenerar-se.

Un cop valorat cadascun dels cinc subcriteris, amb el sumatori final s'obté un valor per a la severitat.

- **Probabilitat d'aparició:** probabilitat que es generi l'impacte ambiental identificat.

Probabilitat alta	3
Probabilitat moderada	2
Probabilitat baixa	1

- **Possibilitats de millora,** que s'avalua tenint en compte tres subcriteris.

A. COST DE LA IMPLANTACIÓ					
Alt	1	Moderat	2	Baix	3
B. MILLORA AMBIENTAL ASSOLIDA					
Baixa	1	Moderada	2	Alta	3
C. LIMITACIONS DELS TREBALLADORS					
Difícils de solucionar	1	Fàcils de solucionar	2	Cap	3

- **Cost de la implantació:** valora el cost que suposaria la implantació de la millora proposada per a l'aspecte.
- **Millora ambiental assolida:** millora ambiental que s'aconseguiria en cas d'implantar la millora.
- **Limitacions dels treballadors:** valora la capacitat dels treballadors/es per assumir el canvi, tant pel que fa a l'acceptació com als coneixements necessaris per implantar la millora correctament.

Un cop valorat cadascun dels tres subcriteris, s'agreguen els resultats i s'obté un valor per a les possibilitats de millora.

Millorable	$7 \leq \Sigma \leq 9$	3
Millorable	$5 \leq \Sigma \leq 6$	2
Difícil de millorar	$3 \leq \Sigma \leq 4$	1

Finalment, la suma de tots els valors (severitat, probabilitat d'aparició de l'impacte, possibilitats de millora de l'aspecte ambiental i avaluació de la millora) permet obtenir una visió de les característiques de l'aspecte ambiental identificat. En cas de dubte en qualsevol cas sobre la puntuació a assignar, s'assignarà la puntuació més alta.

TOTAL		
$7 \leq \Sigma \leq 12$	Baix	No significatiu
$13 \leq \Sigma \leq 16$	Mig	No significatiu
$17 \leq \Sigma \leq 21$	Alt	Significatiu

## 5.2 Descripció dels aspectes ambientals directes i indirectes

Els aspectes ambientals es classifiquen en **directes** (aquells aspectes mediambientals derivats directament d'una activitat o procés de l'organització) i els **indirectes** (aquells aspectes que poden incidir o modificar les activitats, els aspectes o els impactes de l'organització, i que, per tant, són el resultat de la seva interacció amb tercers i sobre els quals pot influir en un grau raonable).

S'observa que els aspectes ambientals més significatius, tant directes com indirectes, estan vinculats a l'activitat de transport de **residus**. De totes maneres cal fer l'aclariment de que SOLIDANÇA en ser transportista de residus, no genera directament aquests residus, que són d'origen municipal, i que un augment de l'activitat, a banda de generar més impacte per consum de gasoil, alhora també s'ha d'entendre com més capacitat de contribuir a la recollida selectiva dels residus municipals que es tradueix en un impacte positiu vers la prevenció de la contaminació.

És destacable el **consum de gasoil** quant a emissions difoses de gasos d'efecte hivernacle, com a empresa de transports, per tant és un aspecte clau a incidir millorant permanentment.

Els aspectes ambientals directes es descriuen més detalladament en l'anàlisi d'aquests que es fa en l'apartat 5.3, on s'elaboren els indicadors corresponents a aquests aspectes segons el que estableix la normativa EMAS, i serien els que es relacionen a continuació.



## 5.3. Indicadors dels aspectes ambientals segons establert a la normativa EMAS

Taula 1: Abast en nombre de treballadors

TREBALLADORS/ES	2015	2016
El nombre total de treballadors de l'empresa en l'abast del sistema de gestió	14	14
A. El nombre de treballadors/es a la secció d'oficines i transport de residus	11	11
B. El nombre de treballadores a la secció de botigues	3	3

L'anàlisi dels indicadors s'ha realitzat pel període gener a desembre 2015 i 2016 i comparativa de l'evolució entre els dos anys.

Taula 2: Indicadors aspectes ambientals directes

INDICADORS ASPECTES AMBIENTALS	QUANTIFICACIÓ		VARIACIÓ EN % RESPECTE 2015	VALORACIÓ DE L'ASPECTE	IMPACTE ASSOCIAT	OBSERVACIONS	TIPUS D'IMPACTE
	2015	2016					
<b>A. TRANSPORT DE RESIDUS</b>							
<b>RECOLLIDA SELECTIVA DE RESIDUS MUNICIPALS I PREVENCIÓ DE RESIDUS</b>							
VOLUMINOSOS D'ORIGEN	Recollit tn/treb	21,09	19,12	-9,37%	No significatiu	Contaminació sòls i contaminació	DIRECTE



INDICADORS ASPECTES AMBIENTALS		QUANTIFICACIÓ		VARIACIÓ EN % RESPECTE 2015	VALORACIÓ DE L'ASPECTE	IMPACTE ASSOCIAT	OBSERVACIONS	TIPUS D'IMPACTE
		2015	2016					
MUNICIPAL						atmosfèrica. Esgotament de recursos		
	Recollit (Tones)	295,30	267,62	-9,37%	No significatiu	Contaminació sòls i contaminació atmosfèrica. Esgotament de recursos		DIRECTE
	Reutilitzat a través de la venda de segona mà tn/treb totals	4,65	3,83	-17,53%	No significatiu			DIRECTE
	Reutilitzat a través de la venda de segona mà (Tones)	65,05	53,65	-17,53%	No significatiu	Evitem la contaminació atmosfèrica associada al tractament de residus voluminosos en allargar la seva vida útil.	Del total recollit un 20% es podrà reutilitzar per a venda de segona mà, la reutilització és més òptima si es recullen els residus a domicili, a la recollida a peu de carrer els materials es malmeten i l'índex de reutilització baixa.	DIRECTE
	% Reutilització	22%	20%	-2%	No significatiu			DIRECTE
	Residus voluminosos destinats a deixalleria tn/treb totals	16,45	15,28	-7,07%	No significatiu	Contaminació atmosfèrica i sòls	Els residus voluminosos que no són aprofitats per a reutilització són gestionats a través de les deixalleries, el seu destí és la planta de tractament de residus voluminosos de l'AMB.	DIRECTE
	Residus voluminosos destinats a	230,25	213,97	-7,07%	No significatiu			DIRECTE



INDICADORS ASPECTES AMBIENTALS		QUANTIFICACIÓ		VARIACIÓ EN % RESPECTE 2015	VALORACIÓ DE L'ASPECTE	IMPACTE ASSOCIAT	OBSERVACIONS	TIPUS D'IMPACTE
		2015	2016					
	deixalleria (Tones)							
	% Residus destinats a deixalleria	78%	80%	2%	No significatiu			DIRECTE
RESIDUS DE RAEE PERILLOSOS I NO PERILLOSOS D'ORIGEN MUNICIPAL	Recollit tn/treb totals	5,81	6,06	4,38%	No Significatiu			DIRECTE
	Recollit (Tones)	81,31	84,86	4,38%	No significatiu			DIRECTE
	Reutilitzat a través de la venta de segona mà Tn/treb	0,73	0,82	13%	No significatiu		Solidança realitza la gestió de preparació per a la reutilització, de manera que introdueix la prevenció de residus i la reutilització com a via de gestió dels RAEEs. Això té un impacte molt positiu allargant la vida útil d'aquests aparells, de manera que evitem consum de recursos i contaminació per metalls i altres materials tòxics.	DIRECTE
	Reutilitzat a través de la venta de segona mà (Tones)	10,24	11,43	11,57%	No significatiu			DIRECTE
	% Reutilització	13%	13%	0%	No significatiu			DIRECTE
	RAEEs planta de tractament tn/treb totals	5,08	5,24	-0,65%	No Significatiu	Contaminació sòls i contaminació atmosfèrica. Esgotament de recursos	Els RAEE que no es poden reparar i reutilitzar són enviats a planta de tractament, al pont de Vilomara. A més Solidança gestiona molts serveis de RAEEs que són només transports i no inclou el pas pel	DIRECTE



INDICADORS ASPECTES AMBIENTALS		QUANTIFICACIÓ		VARIACIÓ EN % RESPECTE 2015	VALORACIÓ DE L'ASPECTE	IMPACTE ASSOCIAT	OBSERVACIONS	TIPUS D'IMPACTE
		2015	2016					
							CPXR.	
	RAEEs a planta de tractament (Tones)	71,06	73,44	3,34%	No significatiu	Contaminació sòls i contaminació atmosfèrica. Esgotament de recursos	Transport de materials: aprofitament del residu roba que es portat a la planta de gestió de tèxtils de Solidança per al seu triatge.	DIRECTE
	% RAEEs planta tractament	87%	87%	0%	No significatiu			DIRECTE
RESIDU TÈXTIL D'ORIGEN MUNICIPAL	Recollit tn/treb totals	126,16	171,89	36,25%	No significatiu			DIRECTE
	Recollit (Tones)	1766,17	2406,40	36,25%	No significatiu	Contaminació sòls i contaminació atmosfèrica. Esgotament de recursos	Transport de materials: aprofitament del residu roba que es portat a la planta de Solidança per al seu triatge.	DIRECTE
	Reutilitzat a través de la venda de segona mà Tn/treb	103,78	119,46	15,11%	No Significatiu	Impacte positiu en prevenció de residus, allargant la vida útil del residu tèxtil. S'evita contaminació per emissions en el seu tractament (finalista), i s'evita el malbaratament de recursos, aigua i energia associat a la indústria del tèxtil	Impacte POSITIU en prevenció de residus: transport de productes de segona mà, fomentant la reutilització dels residus. Els residus recuperats es consideren la base productiva de l'empresa, en especial el residu tèxtil que és valoritzat en venda de segona mà, tot i disminuir com a consum de materials, per tant recursos, significa una pèrdua de rendiment i per tant un aspecte important a treballar i posar mesures per millorar els resultats.	DIRECTE





INDICADORS ASPECTES AMBIENTALS		QUANTIFICACIÓ		VARIACIÓ EN % RESPECTE 2015	VALORACIÓ DE L'ASPECTE	IMPACTE ASSOCIAT	OBSERVACIONS	TIPUS D'IMPACTE
		2015	2016					
	Reutilitzat a través de la venda de segona mà en tones	1452,95	1672,51	15,11%	No Significatiu			DIRECTE
	% Reutilització	82%	69%	-13%	No significatiu			DIRECTE
	Transport de rebuig de residu tèxtil tn/treballador/any	5,73	5,90	2,94%	No significatiu		Cal destacar una disminució del rebuig a gestionar gràcies a una millora en la classificació dels tèxtils en el procés de triatge de roba	
	Transport de rebuig de residu tèxtil tn	80,22	82,58	2,94%	No significatiu			
	% Transport de rebuig de residu tèxtil	4,5%	3,4%	-1,1%	No significatiu			
<b>CONSUM DE GASOIL</b>	Litres de gasoil/treb totals	1580,14	1369,79	-13,31%	Significatiu	Contaminació sòls i contaminació atmosfèrica. Esgotament de recursos	Tot i que no s'augmenta el consum de gasoil, continua sent un aspecte significatiu a controlar i determinar per la seva importància en l'activitat de Solidança	DIIRECTE



INDICADORS ASPECTES AMBIENTALS		QUANTIFICACIÓ		VARIACIÓ EN % RESPECTE 2015	VALORACIÓ DE L'ASPECTE	IMPACTE ASSOCIAT	OBSERVACIONS	TIPUS D'IMPACTE
		2015	2016					
	Litres totals de gasoil	22122,00	19177,00	-13,31%	Significatiu	Contaminació sòls i contaminació atmosfèrica. Esgotament de recursos		DIRECTE
	Km totals	124284	99608	-19,85%	significatiu			
	km/litre	5,62	5,19	-7,55%	Significatiu			
	km/litre/treb totals	0,40	0,37	-7,55%	Significatiu			
	Consum de gasoil total tones de CO2/treb totals	4,04	3,58	-11,49%	Significatiu	Contaminació sòls i contaminació atmosfèrica. Esgotament de recursos		DIRECTE
	Tones de CO2 <sup>1</sup>	56,60	50,10	-11,49%	Significatiu	Contaminació atmosfèrica		DIRECTE
	Litres/tona transportada	9,67	6,13	-36,62%	Significatiu			
	Mwh /treb totals de consum de gasoil	17,42	15,1	-13,31	Significatiu	Contaminació atmosfèrica	Aquí s'expressa el consum de combustibles fòssils traduït a Mwh per tal d'avaluar l'impacte com a consum energètic. L'augment es correspon als motius esmentats en el consum de gasoil	DIRECTE
	Mwh de consum de	243,89	211,42	-13,31	Significatiu	Contaminació		DIRECTE

<sup>1</sup> Càlcul realitzat amb calculadora d'emissions de gasos amb efecte d'hivernacle GEH, de l'oficina catalana del canvi climàtic, Generalitat de Catalunya.



INDICADORS ASPECTES AMBIENTALS		QUANTIFICACIÓ		VARIACIÓ EN % RESPECTE 2015	VALORACIÓ DE L'ASPECTE	IMPACTE ASSOCIAT	OBSERVACIONS	TIPUS D'IMPACTE
		2015	2016					
	gasoil <sup>2</sup>					atmosfèrica		
CONSUM BOSSES INDUSTRIALS	Tones/treb totals	0,0205	0,0192	-6,39%	Significatiu	Contaminació sòls i contaminació atmosfèrica. Esgotament de recursos	Millora en el consum de bosses de plàstic industrials en el procés de recollida, degut a esforços en més reutilització de bosses.	DIRECTE
	Tones	0,2865	0,2682	-6,39%	Significatiu			DIRECTE
<b>RESIDUS ESPECIALS</b>								
RESIDUS ESPECIALS	Residus manteniment vehicles, olis minerals					Contaminació de sòls, aigües i atmosfèrica	Els residus d'olis minerals no els tenim comptabilitzats, s'adjunta el certificat del taller doncs els residus es gestionen directament al taller mecànic quan fan els manteniments i reparacions	INDIRECTE
<b>EMISSIONS</b>								
EMISSIONS ATMOSFÈRIQUES TOTALS <sup>3</sup>	SO2 Tn/treballador/any	0,0025301	0,0022393	-11,49%	Significatiu	Contaminació atmosfèrica	Proporcionalment al consum de gasoil també hi ha hagut un impacte amb les emissions de SO2	DIRECTE

<sup>2</sup> FACTORES DE CONVERSIÓN ENERGÍA FINAL -ENERGÍA PRIMARIA y FACTORES DE EMISIÓN DE CO2 – 2011

[http://www.idae.es/uploads/documentos/documentos\\_Factores\\_Conversion\\_Energia\\_y\\_CO2\\_2011\\_0a9cb734.pdf](http://www.idae.es/uploads/documentos/documentos_Factores_Conversion_Energia_y_CO2_2011_0a9cb734.pdf), (amb aquest factor de conversió es 1L gasoil=13.02 MWh/1811litres de gasoil)

<sup>3</sup> Càlcul d'emissions basat en la GUIA EMEP/CORINAIR

Densitat del gasoil 820 kg/m<sup>3</sup> segons les dades publicades al BOE Reial Decret 1088/2010 relatiu a especificacions tècniques de benzines, gasoil, ús de biocarburants i contingut de sofre dels combustibles per ús marítim.

Factor conversió SO<sub>2</sub>= 47,02

Factor conversió NO<sub>X</sub>=50

Factor conversió PPM=5



INDICADORS ASPECTES AMBIENTALS		QUANTIFICACIÓ		VARIACIÓ EN % RESPECTE 2015	VALORACIÓ DE L'ASPECTE	IMPACTE ASSOCIAT	OBSERVACIONS	TIPUS D'IMPACTE
		2015	2016					
	SO2 (Tn)	0,0354210	0,0313504	-11,49%	Significatiu	Contaminació atmosfèrica		DIRECTE
	NOx Tn/treballador/any	0,0026904	0,0023812	-11,49%	Significatiu	Contaminació atmosfèrica	Ídem	DIRECTE
	NOx (Tn)	0,0376659	0,0333373	-11,49%	Significatiu	Contaminació atmosfèrica		DIRECTE
	PM Tn/treballador/any	0,0002690	0,0002381	-11,49%	Significatiu	Contaminació atmosfèrica	Ídem	DIRECTE
	PM (Tn)	0,0037666	0,0033337	-11,49%	Significatiu	Contaminació atmosfèrica		DIRECTE
<b>B. BOTIGUES <sup>4</sup></b>								
<b>EFICIÈNCIA ENERGÈTICA</b>								
Consum directe total d'energia MWh		8871	8193	-8%	No Significatiu	Esgotament i extracció de recursos, contaminació atmosfèrica.		DIRECTE
Consum directe total d'energia (MWh) MWh/treb botigues		2957,16	2731,12	-8%	No Significatiu	Esgotament i extracció de recursos, contaminació atmosfèrica.	El consum de llum ha disminuït respecte el 2014 en un 21%, la qual cosa és un bon resultat anual.	DIRECTE
Consum d'energia renovable MWh totals		1800,91	1663,25	-8%	No Significatiu	Contaminació de sòls i atmosfèrica.	20,3% percentatge de renovable de la distribuïdora.	DIRECTE

<sup>4</sup> El nombre de treballadores a botigues és de 3



INDICADORS ASPECTES AMBIENTALS	QUANTIFICACIÓ		VARIACIÓ EN % RESPECTE 2015	VALORACIÓ DE L'ASPECTE	IMPACTE ASSOCIAT	OBSERVACIONS	TIPUS D'IMPACTE
	2015	2016					
Consum d'energia renovable MWh/treb botigues <sup>5</sup>	600,30	554,42	-8%	No Significatiu	Contaminació de sòls i atmosfèrica.		DIRECTE
<b>AIGUA</b>							
Aigua m3	24,32	21,84	-10%	No Significatiu	Esgotament recursos		DIRECTE
Aigua m3/treb botigues	8,11	7,28	-10%	No Significatiu	Esgotament recursos		DIRECTE
<b>RESIDUS</b>							
Residu tèxtil per devolucions de roba (Tones)	8942,60	4698,20	-47%	No significatiu	Contaminació de sòls i atmosfèrica		DIRECTE
Residu tèxtil per devolucions de roba (Tn/treb botigues/any)	2980,87	1566,07	-47%	No significatiu	Contaminació de sòls i atmosfèrica	Les devolucions de roba són enviades a la planta de Solidança on es reintrodueixen el procés de triatge de la roba. Si no tenen sortida comercial es tracten com a rebuig tèxtil.	DIRECTE
Residus de paper tones	0,0535	0,065	21%	No significatiu			DIRECTE
Residus de paper tones/treb botigues	0,01783	0,02167	21%	No significatiu	Contaminació d'aigües i esgotament de recursos		DIRECTE
Residus de plàstic tones	0,078	0,079	1%	No significatiu			DIRECTE

<sup>5</sup> Es calcula el consum d'energia renovable aplicant el % que indica la factura de la llum, que és un 20,3%



INDICADORS ASPECTES AMBIENTALS	QUANTIFICACIÓ		VARIACIÓ EN % RESPECTE 2015	VALORACIÓ DE L'ASPECTE	IMPACTE ASSOCIAT	OBSERVACIONS	TIPUS D'IMPACTE
	2015	2016					
Residus de plàstic tones/treb botigues	0,02600	0,02633	1%	No significatiu	Contaminació de sòls i atmosfèrica		DIRECTE
Residus de rebuig tones	0,0305	0,0515	69%	No significatiu			DIRECTE
Residus de rebuig tones/treb botigues	0,01017	0,01717	69%	No significatiu	Contaminació atmosfèrica i de sòls		DIRECTE
<b>BIODIVERSITAT</b>							
Biodiversitat: indicador calculat en m2 de superfície ocupada m2	230,00	230,00	0%	No significatiu			DIRECTE
Biodiversitat: indicador calculat en m2 de superfície ocupada m2/treb botigues	16,43	16,43	0%	No significatiu	Pèrdua de biodiversitat, pèrdua d'espais naturals		DIRECTE
<b>OFICINES <sup>6</sup></b>							
<b>EFICIÈNCIA ENERGÈTICA</b>							

<sup>6</sup> El nombre de treballadors a oficines per referenciar les dades és el total, 14  
**Les dades d'oficines de la nova seu només són de novembre i desembre 2016**



INDICADORS ASPECTES AMBIENTALS	QUANTIFICACIÓ		VARIACIÓ EN % RESPECTE 2015	VALORACIÓ DE L'ASPECTE	IMPACTE ASSOCIAT	OBSERVACIONS	TIPUS D'IMPACTE
	2015	2016					
Consum directe total d'energia MWh		17804,3	-	Significatiu	Esgotament i extracció de recursos, contaminació atmosfèrica.	El consum de llum a oficines és un impacte significatiu que apareix per primera vegada amb el canvi de seu de Solidança. Les dades que es presenten són del mes de novembre i desembre 2016 que són les primeres lectures des de que s'ha fet el canvi de seu.	DIRECTE
Consum directe total d'energia (MWh) MWh/treb totals		1271,7	-	Significatiu	Esgotament i extracció de recursos, contaminació atmosfèrica.		DIRECTE
Consum d'energia renovable MWh totals		3614,3	-	No Significatiu	Contaminació de sòls i atmosfèrica.	20,3% percentatge de renovable de la distribuïdora.	DIRECTE
Consum d'energia renovable MWh/treb totals		258,16	-	No Significatiu	Contaminació de sòls i atmosfèrica.		DIRECTE
AIGUA							
Consum de paper (Tones)	0,06875	0,0096	-86%	No Significatiu			DIRECTE
Consum de paper (Tn/treb totals)	0,00491	0,00069	-86%	No Significatiu		El consum de paper ha augmentat significativament. Es realitzarà una campanya interna de reforç per fomentar-ne l'estalvi.	DIRECTE





INDICADORS ASPECTES AMBIENTALS	QUANTIFICACIÓ		VARIACIÓ EN % RESPECTE 2015	VALORACIÓ DE L'ASPECTE	IMPACTE ASSOCIAT	OBSERVACIONS	TIPUS D'IMPACTE
	2015	2016					
Aigua m3		119,48	-	No Significatiu	Esgotament recursos		DIRECTE
Aigua m3/treb totals		8,53	-	No Significatiu	Esgotament recursos		DIRECTE
Residus de paper tones		0,038		No significatiu			DIRECTE
Residus de paper tones/treb totals		0,00271429		No significatiu	Contaminació d'aigües i esgotament de recursos		DIRECTE
Residus de plàstic tones		0,034		No significatiu			DIRECTE
Residus de plàstic tones/treb totals		0,00242857		No significatiu	Contaminació de sòls i atmosfèrica		DIRECTE
Residus de rebuig tones		0,028		No significatiu			DIRECTE



INDICADORS ASPECTES AMBIENTALS	QUANTIFICACIÓ		VARIACIÓ EN % RESPECTE 2015	VALORACIÓ DE L'ASPECTE	IMPACTE ASSOCIAT	OBSERVACIONS	TIPUS D'IMPACTE
	2015	2016					
Residus de rebuig tones/treb totals		0,002		No significatiu	Contaminació atmosfèrica i de sòls		DIRECTE
Biodiversitat: indicador calculat en m2 de superfície ocupada m2		4000		No significatiu			DIRECTE
Biodiversitat: indicador calculat en m2 de superfície ocupada m2/treb totals		285,71		No significatiu	Pèrdua de biodiversitat, pèrdua d'espais naturals		DIRECTE
Cartutxos de tinta tones de tòners	0,0045	0,0045		No significatiu			DIRECTE
Cartutxos de tinta tones de toners/treb totals	0,000321	0,000321		No significatiu	Contaminació de sòls i atmosfèrica		DIRECTE

**Taula 3: Indicadors aspectes ambientals potencials/ en situació d'emergència**



INDICADORS ASPECTES AMBIENTALS SIGNIFICATIUS	IMPACTE ASSOCIAT	QUANTIFICACIÓ	VALORACIÓ DE L'ASPECTE	PROPOSTES DE MILLORA/ ACCIONS CORRECTORES/MESURES DE CONTROL DE L'ASPECTE	TIPUS D'IMPACTE
<b>TRANSPORT/BOTIGUES</b>					
Risc d'incendi	Contaminació atmosfèrica.	En ser un aspecte potencial i de risc no s'ha contemplat l'elaboració d'un indicador quantificable. El control de risc d'incendi passa per a garantir en tot moment les mesures de seguretat associades.	No significatiu	Les mesures de seguretat implementades són d'una banda les que regeix la llei de prevenció de riscos. Alhora el sistema compta amb protocols per al seguiment del control de riscos, com és el control trimestral de l'estat dels extintors i els simulacres de situacions d'emergència.	DIRECTE
Vessament (olis de motor, residus)	Contaminació de sòls	En ser un aspecte potencial i de risc no s'ha contemplat l'elaboració d'un indicador quantificable. El control de risc de vessament d'olis de motor o residus passa per a garantir en tot moment les mesures de seguretat associades.	No significatiu	Les mesures de seguretat implementades són d'una banda les que regeix la llei de prevenció de riscos. Existeix instrucció de treball associada al transport de residus on hi ha les pautes per actuar en cas de vessament, els vehicles compten amb els elements per actuar.	DIRECTE
Inundacions	Malbaratament de recursos	En ser un aspecte potencial i de risc no s'ha contemplat l'elaboració d'un indicador quantificable. El control de consum d'aigua (a través de les factures) també serveix com indicador de possibles fugites d'aigua quan es detecta un excés irregular, i la fuga no està visible per ser detectada.	No significatiu	Cal observar que els consums d'aigua no siguin anormals i verificar que no sigui degut a cap fuga.	DIRECTE



Emissions de gas del sistema d'aire condicionat de la botiga de Cornellà	Contaminació atmosfèrica	En ser un aspecte potencial i de risc no s'ha contemplat l'elaboració d'un indicador quantificable.	No significatiu	S'estableix un seguiment i un control amb una revisió anual per part d'una empresa especialitzada	DIRECTE
--	--------------------------	---	-----------------	---	---------

**Taula 4: Indicadors aspectes ambientals indirectes**

INDICADORS ASPECTES AMBIENTALS	QUANTIFICACIÓ		VARIACIÓ EN % RESPECTE 2015	VALORACIÓ DE L'ASPECTE	IMPACTE ASSOCIAT	OBSERVACIONS	TIPUS D'IMPACTE
	2015	2016					
Enviament de roba per rentar a bugaderia	No procedeix	No procedeix	No procedeix	No procedeix	Consum de recursos, contaminació d'aigües	Es tracta d'una acció puntual, que es realitza per poder aprofitar peces de roba realment valuoses. Es demana al servei de bugaderia que es realitzi el servei de neteja amb productes naturals i no corrosius.	INDIRECTE
Residus especials del manteniment dels vehicles	No procedeix	No procedeix	No procedeix	No procedeix	Contaminació de sòls, i contaminació atmosfèrica	Els residus són gestionats per l'empresa que fa el manteniment dels vehicles i Solidança compta amb el certificat de gestió d'aquestes residus emès per l'empresa, a través de gestor autoritzat.	INDIRECTE

# 6 Programa ambiental

El programa ambiental es fixa en funció dels aspectes ambientals significatius, directes i indirectes ja analitzats, de les activitats objecte del SGA. Al ser la pròpia activitat de SOLIDANÇA, d'impacte positiu, es recull aquells aspectes ambientals que donen aquest valor afegit a SOLIDANÇA.

Seguidament es presenta el balanç d'assoliment dels objectius fixats pel programa 2015 i 2016 i les propostes aprovades de millora, que determinaran, el programa ambiental de SOLIDANÇA pel 2017.

**Taula 5: Valoració de les fites aconseguides en el programa ambiental 2015**

OBJECTIU GENERAL	FITES ESPECÍFIQUES	INDICADORS	ACCIONS	VALORACIÓ	PROPOSTES DE MILLORA
1. Gestionar correctament els residus	1.1 Separar en origen els residus segons destins de deixalleria en l'activitat de recollides i transport de residus	<p>1.1.2 No tenir no-conformitats de la gestió residus a l'activitat de recollides i transport derivades del seguiment</p> <p>1.1.3. Augmentar la valorització de les fraccions aprofitables com ferralla, cartró, vidre i plàstic</p>	<p>Augmentar ingressos per valorització de fraccions de residus provinents de les diverses activitats de recollida de residus</p> <p>Augmentar recuperació dels residus per fraccions respecte 2014.</p>	Assolit	
2. Fomentar la reutilització dels residus	2.1 Posar a la venda en les botigues el 2% de la roba recollida pel a l'any i recuperar-ne el 65%	<p>Roba entrada botigues/roba recollida</p> <p>Devolucions roba/roba entrada a botigues</p>	<p>Donar majors criteris de coneixement del producte al proveïdor de les botigues</p> <p>Tècniques d'estimulació de venda</p> <p>Apostar per una major difusió de les botigues</p> <p>Obertura d'una nova</p>	Assolit parcialment	Continuar amb pla d'accions i noves estratègies de marketing



OBJECTIU GENERAL	FITES ESPECÍFIQUES	INDICADORS	ACCIONS	VALORACIÓ	PROPOSTES DE MILLORA
			botiga per a venda de segona mà al Baix Llobregat		
	2.2 Reutilitzar el 40% dels residus voluminosos de particulars	Residus voluminosos donats/residus voluminosos totals recollits de particulars  Residus deixalleria/residus voluminosos totals recollits	Millorar el desmuntatge i transport dels mobles i així es malmetin els objectes per poder-los valoritzar  Diversificar les entrades de particulars en empreses per a buidatges per finalització d'activitat	assolit	
	2.3 Reutilitzar i reparar/restaurar el 5% els residus voluminosos de la recollida de voluminosos municipals	Residus voluminosos municipals reutilitzats+ Residus voluminosos municipals reparats/residus voluminosos municipals totals recollits	Reduir la fuga dels voluminosos de qualitat per a la recollida municipal.  Donar majors criteris de coneixement del producte requerit a botigues al servei de recollida de voluminosos municipal.  Fer un primer sondeig a	Assolit parcialment	Cal treballar vers la promoció de la venda de mobles de segona mà  Cal millorar el procés de recollida amb propostes a l'ajuntament





OBJECTIU GENERAL	FITES ESPECÍFIQUES	INDICADORS	ACCIONS	VALORACIÓ	PROPOSTES DE MILLORA
			l'hora de rebre la trucada del sol·licitant i donar preferència als serveis amb possibilitats de ser reutilitzats, recollint-los els primers.		
	2.4 Reutilitzar el 40% de RAEE (A1 i A2) a través de donacions a empreses de venda d'objectes de segona mà	Residus de RAEE (A1 i A2) reutilitzats/RAEE (A1 i A2) total recollit	Millorar selecció ocular punt de recollida.  Disposar de major punts de subministrament/recollida RAEE A1 i A2	Assolit parcialment degut a la manca de qualitat en el material que arriba	Cal millorar els convenis per a que arribi més material i en millors condicions
3. Prevenir la generació de residus	3.1. Millora del procés de triatge de la fracció tèxtil que es destina a rebuig per aprofitar els plàstics que hi conté	Evolució anual de les tones de plàstic segregades	Prensa per a fer bales de plàstic	Assolit	
4. Reduir la contaminació atmosfèrica	4.1. Mantenir estable el consum de combustibles fòssils.	Mantenir el consum al nivell de 2014	Optimitzar les rutes segons criteris idoneïtat camió 14tn i nous municipis	Parcialment assolit	Cal fer accions per a controlar aquest aspecte i que no es dispari el consum



**Taula 7: Valoració de les fites aconseguides en el programa ambiental 2016**

OBJECTIU GENERAL	FITES ESPECÍFIQUES	ACCIONS	VALORACIÓ	PROPOSTES DE MILLORA
1.TROBAR NOUS GESTORS PER A FRACCIONS DE RESIDUS QUE ES RECULLEN I ES GESTIONEN COM A REBUIG	1.1 Separar el plàstic que es recull de la resta de residus i valoritzar-lo	1.2.1 Separar els plàstics en origen 1.2.2 Buscar un gestor per als plàstics	Assolit	
2. AUGMENTAR LA REUTILITZACIÓ DE RESIDUS VOLUMINOSOS, RAEES I TÈXTILS	2.1 Augmentar la venda de roba de segona mà a les botigues en un 2%	Ofertes i acció comercial a les botigues Millorar selecció al triatge Obertura nova botiga	No s'ha pogut assolir l'objectiu d'augmentar els kg de roba venuts, de fet hi hagut una disminució en un 1% en els kg venuts. Per tant caldrà continuar treballant per millorar els resultats.	Pel que fa a l'objectiu de roba a enviar a botigues, es manté com objectiu un augment del 2% en els kg venuts respecte el 2016. Es continua amb el pla de treball en aquest sentit per al 2017, amb les accions descrites i enfocades en la promoció de les vendes.
	2.2 Reutilitzar el 55% dels residus	Formació en recollida per la	Assolit, de fet s'ha aconseguit posar a la venda el 70,43%	



OBJECTIU GENERAL	FITES ESPECÍFIQUES	ACCIONS	VALORACIÓ	PROPOSTES DE MILLORA
	voluminosos de la recollida a domicili	reutilització Seguiment de la cap de botigues per a les recepcions de materials reutilitzables Valoració prèvia del material a recollir	del recollit a particulars.	
	2.4 Iniciar el protocol de preparació per a la reutilització de RAEE en recollides i iniciar l'activitat de PXR de RAEEs	2.4.1.Fer la formació als treballadors nous de recollides en selecció ocular per a la reutilització 2.4.2. Establir un protocol per a detectar els electrodomèstics que funcionen 2.4.3. Iniciar l'activitat al taller de PXR de RAEEs 2.4.4.Posar els electrodomèstics reparats a la venda	Assolit	Caldrà continuar amb la formació del personal donat la novetat de l'activitat, i preveient possibles canvis i introducció de nous protocols.
3. PREVENIR LA GENERACIÓ DE RESIDUS	3.1 Realització de tallers de costura i de reparacions per a ensenyar tècniques en prevenció de residus	31. Concursar en el projecte Reparar Millor Que Nou per tal d'optar a poder realitzar i difondre la prevenció de residus	Assolit, Durant el 2016 s'ha guanyat el concurs per a la gestió del Reparar Millor que nou	
	3.2. Donar bossa reutilitzable des de les botigues de Solidança, per a prevenció de bosses de plàstic	3.2.1. Realitzar campanya de sensibilització durant la setmana de la prevenció	Assolit	Es repetirà durant el 2016 com a campanya de reforç



OBJECTIU GENERAL	FITES ESPECÍFIQUES	ACCIONS	VALORACIÓ	PROPOSTES DE MILLORA
	3.3 Fomentar el nombre de campanyes de sensibilització en la prevenció de residus, en 30 intervencions com a mínim l'any	Participar en fires en els municipis on es fa recollida de roba amb l'exposició Roba Amiga i tallers. Difondre les activitats d'educació ambiental que fa Solidança als municipis	Assolit	Es continuarà amb el mateix rati de campanyes.
	3.4. Introduir gots reutilitzables en les màquines del cafè	Durant la setmana de la prevenció 2016 es posarà en marxa aquesta campanya Retirada dels gots de plàstic de les màquines Sessions de sensibilització ambiental dels treballadors	Assolit	
4. REDUIR CONTAMINACIÓ ATMOSFÈRICA	LA	Optimitzar els circuits de recollida i distribució de la roba	Reduir el consum de gasoil per kg recollit en un 10%	Assolit, ha disminuït en un 13,31%
		Publicar a la web nova de Solidança la política ambiental, així com la declaració ambiental actualitzada, amb un link específica per tal de facilitar un accés més directe a la informació ambiental.	Tenir la nova web més dinàmica i amb tota la informació ambiental actualitzada accessible al públic	En procés
6. EDUCACIÓ SENSIBILITZACIÓ	I	Programar formació continuada pel personal de Solidança	10 sessions equip recollides 10 sessions equip botigues	Assolit





Aquest programa s'estableix anualment i està orientat a la millora continua de l'acompliment ambiental de l'organització. La definició dels objectius i fites s'ha efectuat en base al balanç de l'assoliment dels objectius fixats pel programa anterior i sobretot per la identificació del aspectes ambientals i llur significança. El programa de gestió determina per a cada objectiu i fita els recursos necessaris, el personal responsable i el calendari per a la seva consecució.



**Taula 6: Objectius del Programa 2017**

Objectiu	Fites	Accions	Indicadors	Programa				Mitjans			Responsable
				1	2	3	4	Econòmics	Humans	Logístics	
1. AUGMENTAR LA REUTILITZACIÓ DE RESIDUS VOLUMINOSOS, RAES I TÈXTILS	1.1 Augmentar la venda de roba de segona mà a les botigues en un 2%	1.1.1 Ofertes i acció comercial a les botigues 1.1.2. Millorar selecció al triatge 1.1.3. Obertura nova botiga	Augment en un 2% dels kg venuts a través de les botigues					Recursos propis	Recursos propis	Botigues	Responsables medi ambient Responsable botigues
	1.2 Reutilitzar el 65% dels residus voluminosos de la recollida a domicili	1.2.1. Formació en recollida per la reutilització 1.2.2. Seguiment de la cap de botigues per a les recepcions de materials reutilitzables 1.2.3. Valoració prèvia del material a recollir	Reutilitzar un 65% dels voluminosos recollits a domicili					Recursos propis	Recursos propis	Botigues, recollides	Responsables medi ambient Responsable botigues Responsable recollides
	1.3 Reutilitzar el 40% de RAEE recollit a través de la venda de segona mà	1.3.1. Fer la formació als treballadors nous de recollides en selecció ocular	45% reutilització d'electrodomèstics de línia blanca 20% reutilització global de totes les					Recursos propis	Recursos propis	Botigues, recollides	Responsables medi ambient Responsable botigues



Objectiu	Fites	Accions	Indicadors	Programa				Mitjans			Responsable
				1	2	3	4	Econòmics	Humans	Logístics	
		per a la reutilització 2.4.2. Establir un protocol per a detectar els electrodomèstics que funcionen i gestionar la donació d'aquests per a la seva reutilització 2.4.3. Posar els electrodomèstics en bon estat a la venda	fraccions								Responsable recollides
2. PREVENIR LA GENERACIÓ DE RESIDUS	2.1. Donar bossa reutilitzable des de les botigues de Solidança, per a prevenció de bosses de plàstic	2.1.1. Realitzar campanya de sensibilització durant la setmana de la prevenció	Nombre de bosses reutilitzades entregades als clients					Propis	Propis	Medi ambient, botigues	Responsable de medi ambient Responsable botigues
	2.2 Fomentar el nombre de campanyes de sensibilització en la prevenció de residus, en 40 intervencions com a	2.2.1 Participar en fires en els municipis on es fa recollida de roba amb l'exposició Roba Amiga i tallers.	Haver realitzat 40 accions de sensibilització ambiental					Propis	Propis	Medi ambient	Responsable de medi ambient





Objectiu	Fites	Accions	Indicadors	Programa				Mitjans			Responsable
				1	2	3	4	Econòmics	Humans	Logístics	
	mínim l'any	Difondre les activitats d'educació ambiental que fa Solidança als municipis									
	2.4. Fomentar la prevenció de residus en els esmorzars dels treballadors/es	<p>Durant la setmana de la prevenció 2016 es posarà en marxa aquesta campanya</p> <p>Es farà entrega d'embolcall reutilitzables</p> <p>Es comptabilitzarà l'ús de l'embolcall</p>	Disminuir en un 20% la brossa de plàstic generada per l'activitat dels treballadors (esmorzars/dinars)					Propis	Propis	Manteniment i medi ambient	<p>Responsable manteniment</p> <p>Responsable medi ambient</p> <p>Responsable recollides</p>
	2.5. Fomentar el nombre de campanyes de sensibilització en la prevenció de residus, en 40 intervencions com a	Participar en fires en els municipis on es fa recollida de roba amb l'exposició Roba Amiga i tallers.	Haver realitzat 40 accions de sensibilització ambiental					Propis	Propis	Medi ambient	Responsable de medi ambient



Objectiu	Fites	Accions	Indicadors	Programa				Mitjans			Responsable
				1	2	3	4	Econòmics	Humans	Logístics	
	mínim l'any	Difondre les activitats d'educació ambiental que fa Solidança als municipis									
3. Reduir la contaminació atmosfèrica	3.1. Augmentar l'eficiència en consum de gasoil, en kg/l de residus transportats.	Reforç formatiu als treballadors de recollides per a implantar mesures d'estalvi en la conducció Optimitzar les rutes segons criteris idoneïtat camió 14tn i nous municipis	Augmentar l'eficiència kg/litre					Finançament propi	Propis	Transports	Responsable medi ambient Responsable transport
4. Educació i sensibilització	4.1. Fomentar la sensibilització ambiental dels treballadors de Solidança	Programar formació continuada pel personal de Solidança	5 sessions equip recollides 5 sessions equip botigues					Recursos propis	Recursos propis	Recursos propis	Responsable medi ambient Responsable educació ambiental



Objectiu	Fites	Accions	Indicadors	Programa				Mitjans			Responsable
				1	2	3	4	Econòmics	Humans	Logístics	
5. Disminuir el consum de paper a oficines	5.1.Fomentar bones pràctiques i més consciència sobre el consum de paper	5.1.1. Realitzar una campanya de sensibilització interna	Disminuir en un 10% el consum de paper					Recursos propis	Recursos propis	Recursos propis	Responsable medi ambient Responsable educació ambiental

## 6.3 Anàlisi d'altres aspectes amb impacte ambiental menor per l'activitat de l'organització

En l'avaluació del comportament ambiental també es té en compte la valoració dels altres aspectes ambientals.

**Taula 7: Altres aspectes ambientals**

ASPECTE AMBIENTAL	DESCRIPCIÓ
Aigües residuals	Només aboca aigües sanitàries o domèstiques dels sanitaris de les botigues. Tot i que l'impacte en aquest vector ambiental és baix, s'estableixen uns criteris de consum de productes menys contaminants pels recursos hídrics i bones pràctiques sobre consum i gestió d'aigua sanitària
Soroll	SOLIDANÇA no genera sorolls que puguin suposar una contaminació acústica per l'entorn, ni a les botigues ni pels vehicles, estan sempre dins dels límits establerts per la normativa.
Contaminació del sòl	El risc de contaminació de sòl és nul en l'activitat de les botigues considerant que aquesta es localitza en zona urbana i pavimentada. Tanmateix, l'activitat de transport, té una probabilitat de contaminació del sòl baixa però d'impacte elevat en cas d'accident per possibles vessaments d'oli. Si bé aquest risc és existent, el no transportar residus especials, és menor.

# 7

## Altres factors relatius a l'acompliment ambiental

SOLIDANÇA, compleix amb la normativa legal vigent. Disposa de totes les llicències d'activitat i les autoritzacions per a realitzar les activitats objecte de l'EMAS III.

**Taula 8: Dades centres certificats**

Concepte	Codi	Data i organisme
Llicència botiga C/Baltasar d'Espanya 67, Sant Joan Despí	197/CT/06/9692/L042	Ajuntament de Sant Joan Despí, 12/12/2006
Llicència botiga C/Ramoneda 93, Cornellà de Llobregat	R-3749/2007	Ajuntament de Cornellà, 14/05/2009
Llicència botiga C/Sant Salvador 39-41, Barcelona	2007/0544896-0	Ajuntament de Barcelona, 08/10/2007
Autorització de transportistes de residus	T-2570	Agència de Residus de Catalunya
Llicència ambiental de la seu de Solidança, C/Treball 5 Sant Just Desvern amb codi de gestor de residus	E-1668-16	Agència de Residus i Ajuntament de Sant Just Desvern

Solidança compleix amb els requisits legals associats al transport de residus, donant compliment a la normativa associada al transport: les ordenances municipals quant a compliment de les limitacions de sorolls, emissions, circulació de vehicles, i altres aspectes associats dels municipis on Solidança desenvolupa la tasca de recollida; alhora es dona compliment a la llei 22/2011, de residus i sòls contaminats, pel que fa a les accions de recollida i transport de residus municipals, i compta amb l'autorització com a TRANSPORTISTA DE RESIDUS que emet l'Agència de Residus de Catalunya, així com documentant correctament la recollida i transport d'aquests a planta de tractament o gestor autoritzat amb els fulls de seguiment, tickets de bàscula i altre documentació associada a aquesta activitat (albarans de sol·licitud de recollides, registres del SGA, etc.)

A més Solidança compleix també amb els requisits legals adscrits al desenvolupament de l'activitat comercial de venda en les seves botigues de segona mà. Compta amb les llicències pertinents i dona compliment a les ordenances municipals relatives a les llicències ambientals per aquestes activitats, en concret, a Barcelona, Cornellà de Llobregat i Sant Joan Despí.

Solidança dona també compliment a les normes de qualitat UNE-EN ISO 14001 i el Reglament Europeu EMAS III.

## 7.1. Formació i comunicació ambiental

L'organització ha avançat en el camp de la formació interna i també externa, entesa com a sensibilització i conscienciació ambiental i social de les activitats de SOLIDANÇA com també de la incidència dels ciutadans en els seus actes sobre aquests dos factors.

A nivell de formació interna, s'han efectuat dotze sessions formatives centrades en la formació de l'impacte socioambiental de les diverses activitats de SOLIDANÇA, de metodologies per fomentar la reutilització per cada activitat i centre de treball, del SGA i set d'elles de prevenció de riscos laborals.

A nivell de formació externa, aquesta s'ha centrat en diverses campanyes de comunicació, sensibilització i educació ambiental a la ciutadania dels municipis on SOLIDANÇA realitza activitats de recollida d'alguna fracció de residus de foment de la reutilització (roba, olis vegetals, RAEEs no perillosos i voluminosos) per tal de donar informació, sensibilitzar i incentivar la participació de la població de com recollir selectivament les fraccions objecte de la recollida.

Enguany s'ha continuat avançant en la realització de tallers de prevenció, focalitzats en la reparació, redisseny i manteniment d'objectes i equips per tal de poder allargar la vida útil d'aquests en els municipis metropolitans de Barcelona.

A continuació s'indica el resum d'activitats realitzades al 2015, amb 120 accions on han participat 1.403 persones.

**Taula 9: Tallers i campanyes ambientals 2015**

	ACTIVITAT DE SENSIBILITZACIÓ	LLOC	Nº D'ACCIONS	PÚBLIC ASSISTIT, PARTICIPANTS
1	Tallers de reciclatge "Jewelery with nespresso cups" al Seed Program de l'Escola Americana	Esplugues	10	450
2	Punt Net de prevenció de residus a Sant Just Desvern	Sant Just	20	500
3	Fira Candelera Molins	Molins de Rei	2	50
4	2n curs de reparació aparells elèctrics i electrònics	Sant Joan Despí	80	25
5	R-Festa 2015 de Millor que nou 100% vell	Sant Just	1	25
6	Taller de llibretes reciclades a l'escola El Sollell de La Palma de Cervelló	La Palma de Cervelló	1	25
7	Jornada Portes Obertes de Solidança	Sant Joan Despí	1	200

	ACTIVITAT DE SENSIBILITZACIÓ	LLOC	NºD'ACCIONS	PÚBLIC ASSISTIT, PARTICIPANTS
8	Taller de Pintura	Mataró	1	20
9	3 Tallers demostratius . JPO Viladecans	Deixalleria Viladecans	3	60
10	Taller Reparació d'electrodomèstics	Fira Sant Vicenç dels Horts	2	23
11	Taller reparació de bicis.	Deixalleria Viladecans	1	15
12	Taller de Fontaneria	Deixalleria Viladecans	1	10
<b>TOTAL</b>			<b>123</b>	<b>1403</b>

Durant el 2016 s'ha notat un increment important en accions d'educació ambiental. Al voltant de 4.397 persones han sigut beneficiaris/es de les activitats d'educació i sensibilització ambiental, en els 127 tallers efectuats durant el 2016.

**Taula 10: Tallers i campanyes ambientals 2016**

	ACTIVITAT DE SENSIBILITZACIÓ	LLOC	NºD'ACCIONS	PÚBLIC ASSISTIT, PARTICIPANTS
1	Tallers de reciclatge "Jewelery with nespresso cups" al Seed Program de l'Escola Americana	Esplugues	10	450
2	Punt Net de prevenció de residus a Sant Just Desvern	Sant Just	40	900
3	Fira Candelera Molins	Molins de Rei	2	500
4	Sant Just al Carrer	Sant Just	1	300
5	Taller guarniments nadalencs amb residus Cívic El Mil·lenari	Sant Just	1	25
6	Taller guarniments nadalencs amb residus Cívic Joan Maragall	Sant Just	1	25
7	Jornada Portes Obertes de Solidança	Sant Joan Despí	1	200
8	Fira d'entitats de Begues	Begues	1	200
9	Taller de Bijuteria amb materials reciclats a Sant Just Desvern	C.C. El Mil·lenari de Sant Just Desvern	1	12
10	Fira REC.05 d'Igualada	Igualada	2	500
11	Monitoratge del quisoc de la prevenció de residus de l'AMB	Fira Sant Vicenç dels Horts	2	100
12	Monitoratge del quisoc de la prevenció de residus de l'AMB	Plaça de la Llum de Pallejà	1	50
13	Monitoratge del quisoc de la prevenció de residus de l'AMB	FESTA DEL SOL D'HOSPITALET DE LLOBREGAT (Plaça del Mercat de Bellvitge)	1	50
14	Monitoratge del quisoc de la prevenció de residus de l'AMB	FIRA DEL TRASTO DE BADALONA (Parc de les Muntanyetes de Badalona)	1	200
15	Campanya prevenció de	Diverses dependències	25	200

	ACTIVITAT DE SENSIBILITZACIÓ	LLOC	Nº D'ACCIONS	PÚBLIC ASSISTIT, PARTICIPANTS
	residus itinerant Sant Just Desvern	municipals		
16	Fira d'Economia Solidària de Catalunya	Fabra i Coats, Sant Adreu de Palomar, Barcelona	1	200
17	Curs de formació de reparadors d'aparells elèctrics i electrònics	Associació Solidança, Sant Joan Despí	20	15
18	Tallers de reciclatge de roba a la Festa Major de Torrelles	Torrelles de Llobregat	1	50
19	Formació setmana prevenció de residus a les deixalleries	Sant Just Desvern/Molins de Rei/Viladecans	3	15
20	Taller de customització de samarretes Sant Boi de Llobregat	Seu IC Sant Boi de Llobregat	1	50
21	Refira Rubí	Rubí	1	30
22	Fira Drapaires Vacarisses	Vacarisses	1	100
23	Taller per ensenyar a reparar petits electrodomèstics.	Fira Sant Vicenç dels Horts	1	25
24	Taller electricitat a casa.	Fira Sant Vicenç dels Horts	1	25
25	Taller reparacions Fontaneria.	Fira Sant Vicenç dels Horts	1	25
26	Taller modular per ensenyar a reparar petits electrodomèstics.	Sarrià- Sant Gervasi, Barcelona	1	25
27	Taller electricitat a casa.	Mataró	1	25
28	Taller electricitat a casa.	CC Vallvidrera superior.	1	25
29	Taller reparacions Fontaneria.	CC Vallvidrera superior.	1	25
30	Taller reparació de bicis.	FESTA DEL SOL D'HOSPITALET DE LLOBREGAT (Plaça del Mercat de Bellvitge)	1	25
31	Taller reparacions del Mobiliari.	CC Vallvidrera superior.	1	25
<b>TOTAL</b>			<b>127</b>	<b>4397</b>

Alhora SOLIDANÇA té una aposta en l'àmbit de la prevenció de residus. Un exemple és l'ús generalitzat en els actes de SOLIDANÇA del lloguer de la vaixella reutilitzable, també, l'adhesió i participació en el dia sense bosses amb jornada prèvia de sensibilització a les botigueres i de reutilització de material per a l'oficina (paper, mobiliari, ordinadors, etc.).

## 7.2. Participació activa dels treballadors/es

Solidança compta amb canals vius de participació activa dels treballadors en l'elaboració del programa ambiental de l'empresa.

Es realitzen reunions trimestrals de la comissió de medi ambient on participen els caps de les diverses àrees de producció i social.





També es realitzen 2 reunions de seguiment anuals amb els equips de treball de recollides i botigues per tal de tractar els temes relacionats amb les millores i objectius ambientals programats. Aquestes reunions són participatives i estan obertes a rebre les propostes de millora, així com les crítiques i suggeriments dels treballadors.

A més els treballadors poden vehicular propostes, dubtes, i queixes sobre el sistema ambiental a través dels seus responsables de secció. Totes les peticions són degudament ateses.

## 7.3. Difusió de la Declaració Ambiental

La present Declaració Ambiental, es publicarà a la web de Solidança ([www.solidanca.cat](http://www.solidanca.cat)) i al bloc de Solidança (<http://solidancatreball.wordpress.com>), per tal de garantir la seva difusió i accessibilitat a les dades de gestió de l'empresa al màxim de públic.

Aquesta declaració ha estat realitzada per Nati Yesares Dominguez, tècnica de medi ambient, i revisada per Isabel Gimeno i Campderrós, amb DNI 77083222X, directora, ambdues de SOLIDANÇA.

Sant Just Desvern, 10 de febrer de 2017



# 9 Termini per a la següent auditoria i dades del verificador

## **Primera**

Certificació 1a: Novembre 2007

Seguiment 1: Febrer 2009

Seguiment 2: Març 2010

## **Renovació**

Renovació: Març 2011

Seguiment 1: Abril 2012

Seguiment 2: Març 2013

Renovació: Novembre 2013

Seguiment 1: Abril 2015

## **Inicial**

**Certificació inicial: març 2017**

La present declaració ha sigut validada segons el Reglament (CE) nº 1221/2009 Emes III per:

TUV Rheinland Ibérica Inspection, Certification & Testing, S.A.

C/Garrotxa 10-12

08820 –El Prat de Llobregat

Núm. De Verificador Mediambiental: ES-V-0010 (Acreditat por ENAC)

Habilitat per la "Direcció General de Qualitat Ambiental de la Generalitat de Catalunya" amb el número 004-V-EMAS-R.