

# DECLARACIÓ AMBIENTAL 2019

## SOLIDANÇA TREBALL E.I., S.L.



GENER – DESEMBRE 2019

## 0. Índex

<b>0.</b>	<b>Índex</b> .....	<b>2</b>
<b>1.</b>	<b>Introducció</b> .....	<b>4</b>
<b>2.</b>	<b>Presentació</b> .....	<b>5</b>
2.1.	Dades de SOLIDANÇA .....	7
2.2.	Abast de l'activitat .....	8
2.3.	Activitats .....	9
2.3.1.	Servei de recollida selectiva i transport de residus .....	9
2.3.2.	Gestió de residus .....	12
<b>3.</b>	<b>Política ambiental</b> .....	<b>16</b>
<b>4.</b>	<b>Sistema de Gestió Ambiental (SGA)</b> .....	<b>17</b>
4.1.	Canvis des de la implantació del SGA .....	17
<b>5.</b>	<b>Aspectes ambientals</b> .....	<b>19</b>
5.1.	Mètode d'avaluació .....	19
<b>6.</b>	<b>Comportament ambiental</b> .....	<b>22</b>
6.1.	Aspectes ambientals directes .....	22
6.1.1.	Aspectes en situació normal .....	22
6.1.2.	Aspectes en situació d'emergència .....	23
6.2.	Aspectes ambientals indirectes .....	24
6.3.	Indicadors EMAS .....	24
6.3.1.	Activitat de transport: .....	25
6.3.2.	Indicadors de la seu de Solidança: gestió de residus i oficines .....	26
6.3.1.	Gasoil .....	28
6.3.2.	Paper .....	28
6.3.3.	Aigua .....	29
6.3.4.	Electricitat .....	29
6.4.	Conclusions i anàlisi de les dades: .....	30
6.5.	Taula resum avaluació aspectes ambientals .....	31
<b>7.</b>	<b>Anàlisi d'altres aspectes amb impacte ambiental menor per l'activitat de l'organització</b> .....	<b>33</b>
<b>8.</b>	<b>Altres aspectes del comportament ambiental</b> .....	<b>34</b>
8.3.	Residus gestionats .....	34
<b>9.</b>	<b>Programa ambiental</b> .....	<b>35</b>
9.3.	Objectius i fites .....	35
9.4.	Avaluació programa 2019 .....	36
9.5.	Programa 2020 .....	39

<b>10.</b>	<b>Formació i comunicació ambiental .....</b>	<b>41</b>
10.3.	Solidança/Roba Amiga a les escoles .....	41
10.3.1.	Exposició viatgera .....	41
10.3.2.	Els tallers i assessoraments prevenció de residus i economia circular del 2019 42	
10.3.3.	Campanya Sortim de Compres .....	43
<b>11.</b>	<b>Altres factors relatius a l'acompliment ambiental .....</b>	<b>47</b>
<b>12.</b>	<b>Participació activa dels treballadors/es .....</b>	<b>47</b>
<b>13.</b>	<b>Difusió de la Declaració Ambiental .....</b>	<b>48</b>
<b>14.</b>	<b>Termini per a la següent auditoria i dades del verificador .....</b>	<b>49</b>

# 1. Introducció

SOLIDANÇA TREBALL EI, SL (d'ara en endavant SOLIDANÇA) és una empresa d'inserció constituïda legalment al juliol de 2006, però amb un rotatge de funcionament des de fa més de 23 anys, de les activitats que desenvolupa a través de l'Associació Solidança (d'ara endavant l'Associació). SOLIDANÇA aposta per una gestió correcta i ordenada, i sobretot sota un control i seguiment que permeti planificar adientment la política i el programa de l'empresa sota criteris ambientals. L'activitat de SOLIDANÇA, la inserció sociolaboral, es realitza a través d'activitats de gestió de residus treballant en el marc de la gestió i la prevenció de residus. És a dir, una activitat *per se* d'impacte ambiental positiu. Específicament, la implantació del Sistema de Gestió Ambiental (SGA) en totes les seves activitats té per objectiu reduir i minimitzar l'impacte ambiental, així com millorar el comportament i l'acompliment ambiental general de l'empresa.

La implantació d'aquest Sistema de Gestió Ambiental, és també un instrument per aconseguir una formació i sensibilització, i al mateix temps fer una difusió dels temes mediambientals, no només als treballadors de SOLIDANÇA, sinó també a la resta dels seus interlocutors.

Així, la direcció ha considerat imprescindible i una aposta de futur, desenvolupar l'activitat empresarial sota criteris i gestió ambiental encertats com és l'acompliment dels requisits del sistema comunitari de gestió i auditoria ambiental l'EMAS (Reglament (CE) 1221/2009) i les seves modificacions posteriors de l'annex I, II i III recollides en el Reglament (UE) 2017/1505 i les modificacions de l'annex IV recollides en el Reglament (UE) 2018/2026. També, integrar a l'organització el sistema de gestió ambiental ISO 14001:2015.

Integració  
Compromís  
Responsabilitat  
Sensibilització  
Diversitat  
Transparencia  
Solidaritat  
Cooperació



## Els ODS a Solidança

Les activitats de Solidança ens permeten complir amb els següents ODS (Objectius de Desenvolupament Sostenible) de l'Agenda 2030, impulsada per l'ONU dins el Programa de les Nacions Unides pel Desenvolupament.



## 2. Presentació

SOLIDANÇA és una empresa d'inserció fundada l'any 2006 i promoguda per l'Associació, segons la Llei 27/2002, de 20 de desembre, sobre mesures legislatives per regular les empreses d'inserció sociolaboral i el reglament de funcionament i competència del Registre administratiu d'empreses d'inserció de Catalunya, Decret 277/2003, amb nº REI/028.

L'Associació, des de la seva fundació el 1997 a Sant Joan Despí (Baix Llobregat) amb nº de registre 19.931, treballa per donar suport als més desfavorits de l'entorn; la iniciativa va sorgir de ciutadanes i ciutadans procedents de diferents col·lectius, motivats per un



mateix interès, el de treballar per assolir que la persona en risc d'exclusió social aconseguixi l'autonomia personal suficient per incorporar-se a l'empresa ordinària i pugui tenir una participació social activa dels municipis de Sant Feliu de Llobregat, Sant Joan Despí i rodalies.

La filosofia de l'Associació s'ha transmès a l'empresa d'inserció. Així, a SOLIDANÇA s'acullen persones que es veuen excloses del món laboral normalitzat i que difícilment poden tornar a accedir-hi degut a la pèrdua o falta d'habilitats personals i laborals, manca de preparació o qualificació professional. Aquestes competències no es poden adquirir de nou si no és a través d'un programa d'inserció personalitzat. Els objectius en què es concreta l'acció són:

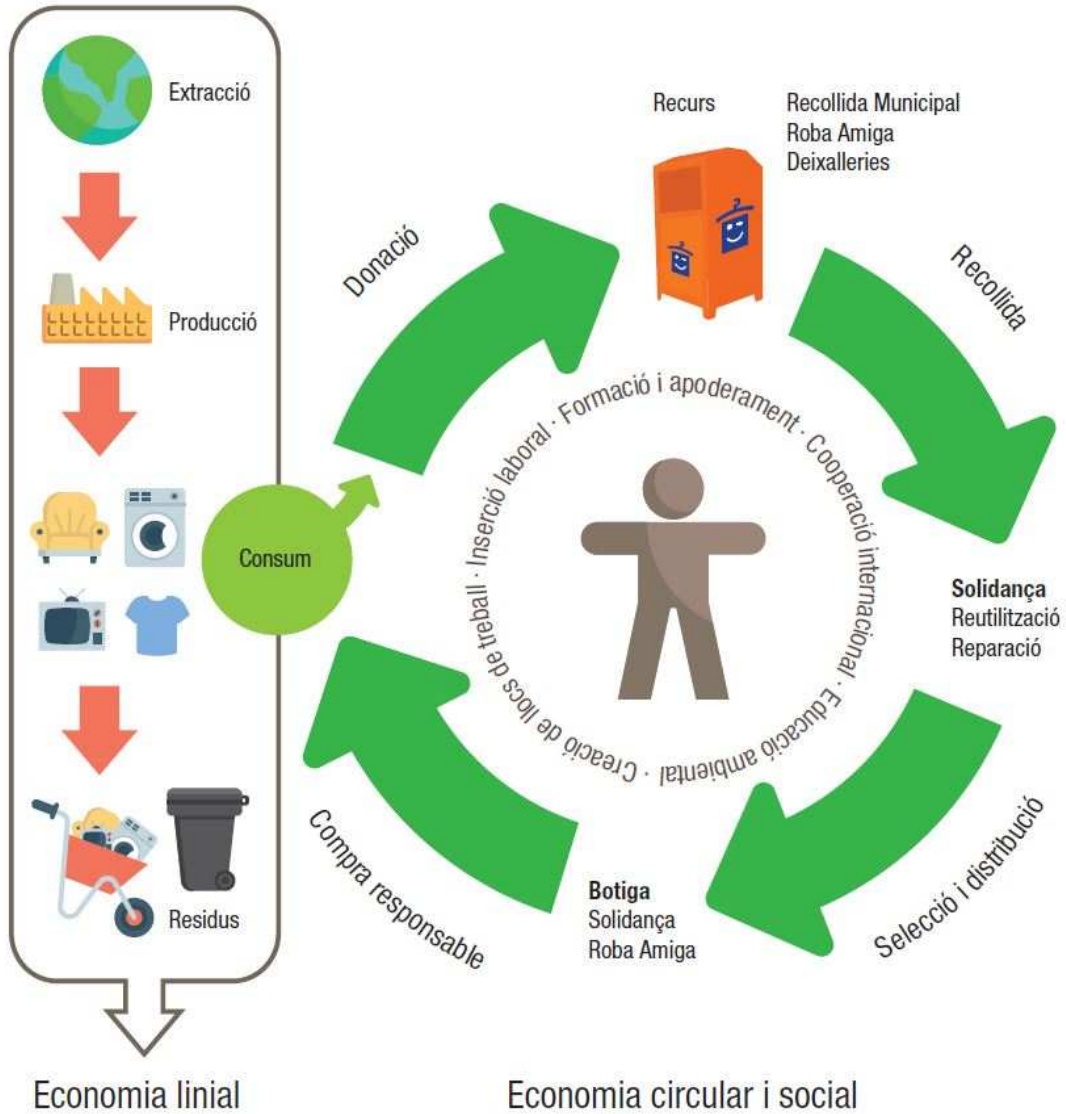
- Acollir a persones en situació d'exclusió social o laboral, especialment a persones amb dificultat d'inserció sociolaboral o amb risc d'exclusió social.
- Prestar suport, mitjançant el treball professional.
- Donar servei a les persones, famílies, col·lectius o empreses.
- Realitzar tota aquella activitat econòmica que tingui capacitat per crear ocupació, amb un alt component de mà d'obra.
- Ajudar a la inclusió sociolaboral dels col·lectius esmentats.
- La inserció de persones en risc d'exclusió social es desplega a través d'activitats vinculades al medi ambient i són:

- Servei de **recollida selectiva i transport de residus**.

- **Gestió de residus:** Triatge de roba i Preparació per a la reutilització de RAEE

Solidança, com a gestor de residu tèxtil i amb el seu centre per a la Preparació per a la reutilització de RAEE's (ha estat primera planta autoritzada a Catalunya) es posiciona com un actor de foment de l'economia circular més important en Catalunya

A més, es demostra el potencial de generació de llocs de treball compatible amb una economia respectuosa del medi ambient, convertint els residus en recursos, al contrari d'una economia lineal.



## 2.1. Dades de SOLIDANÇA

**Raó social:** SOLIDANÇA TREBALL EI SL

**Adreça:** C/Treball, núm. 5

08960 Sant Just Desvern

**Telèfon:** 93 685 44 34

**Correu electrònic de contacte:** [solidan@solidanca.cat](mailto:solidan@solidanca.cat)

[www.solidanca.cat](http://www.solidanca.cat)

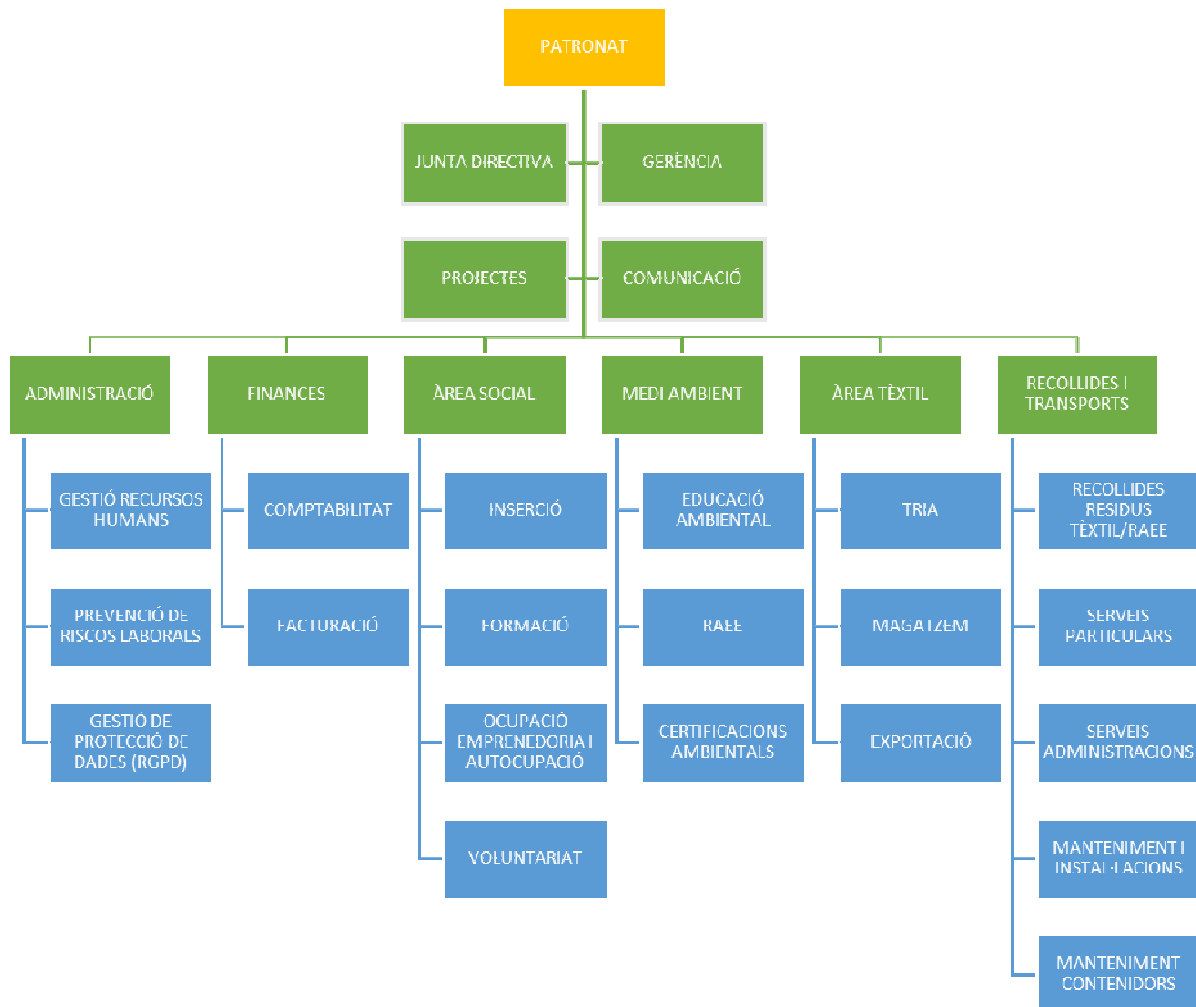
**Correu electrònic** (responsable EMAS): [residus@solidanca.cat](mailto:residus@solidanca.cat)

**CIF:** B-64266281

**CNAE:**4616, 38.11



Solidança està organitzada tal com es mostra al organigrama següent:



## 2.2. Abast de l'activitat

L'anàlisi del sistema en la present declaració s'ha realitzat per al període de gener a desembre de 2019.

L'abast de l'activitat de SOLIDANÇA en l'àmbit del Sistema de Gestió Ambiental contempla les següents activitats: recollides de residus sòlids urbans, la gestió dels residus tèxtils i residus d'aparells elèctric i electrònics a la planta de Sant Just Desvern amb 78 treballadors en el 2019.



## 2.3. Activitats

### 2.3.1. Servei de recollida selectiva i transport de residus

L'activitat de trasllats i transports té dues vessants d'activitat.

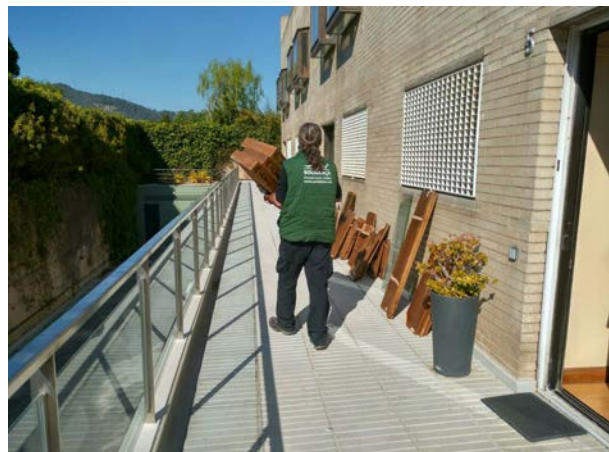
- La prestació de serveis a particulars de buidatges de pisos, trasllats de material comprat a l'Associació. El material objecte de buidatge es classifica segons reutilitzable via venda directa o restauració per l'Associació la qual se li efectuen les donacions o com a rebuig. El material classificat com a rebuig, té com a destí la deixalleria del municipi on s'efectua el servei. Aquest es classifica segons els estàndards de la deixalleria municipal, però sobretot se separa en origen els residus especials dels inerts o recuperables.
- Per altra banda, presta el servei de recollida i transport de residus, per a ens públics com privats i per l'Associació



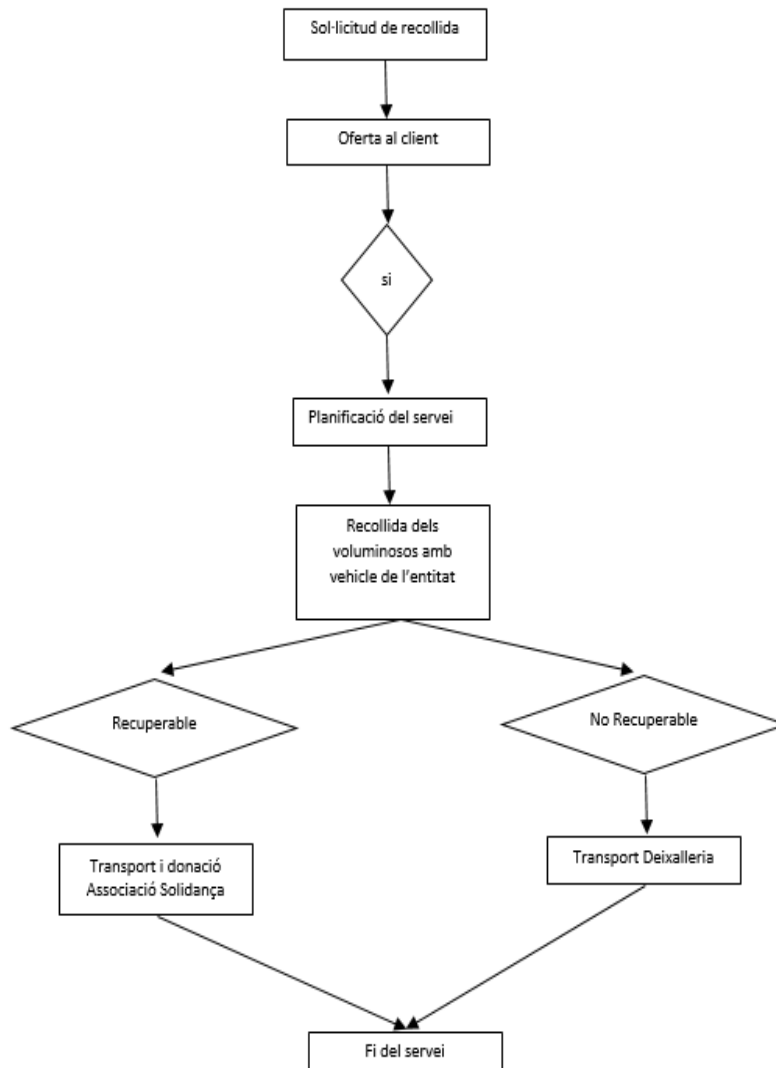
Les residus recollits es poden classificar en 4 categories:

#### 2.3.1.1. Voluminosos

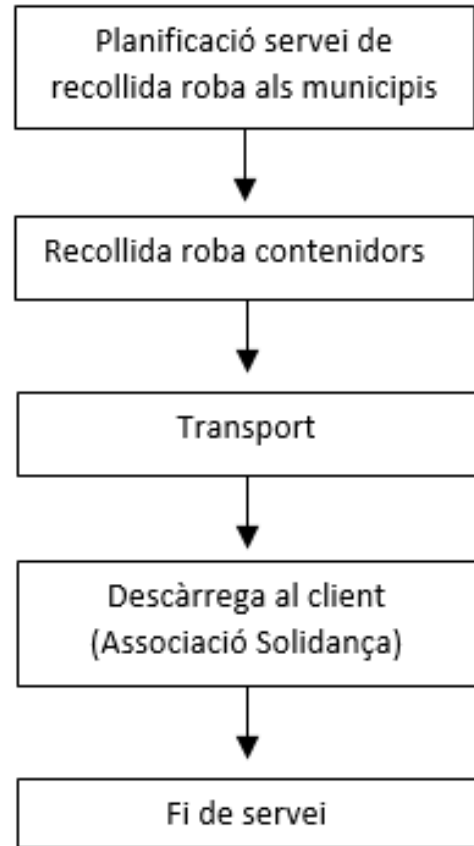
- Solidança realitza el servei de recollida de voluminosos amb valor social i mediambiental a particulars i empreses.
- Durant el 2019 s'han recollit un total de 134.231 kg dels quals s'han reutilitzat el 70,94% a través de les nostres botigues i donacions socials.



### 2.3.1.2. Roba usada

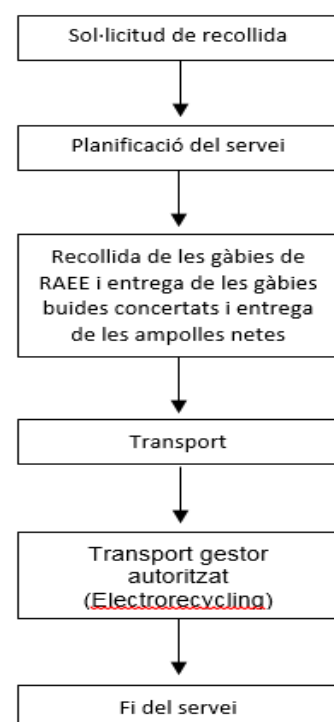


- El 2019, hem arribat a la fita de 63 municipis que han confiat en el nostre projecte social i ambiental, i en la nostra experiència en la gestió integral del residu tèxtil i un servei eficient i de qualitat.
- Solidança/ Roba Amiga col·labora amb els Ajuntaments per complir amb els objectius de reciclatge del residu tèxtil alhora que fomentem l'economia circular als municipis i la creació de llocs de treball per a persones en situació de vulnerabilitat social.
- La recollida és periòdica i en casos de desbordament, s'assegura la seva recollida en 24 hores. Aquesta roba es gestiona correctament portant-la al centre de triatge de l'Associació. Alhora, SOLIDANÇA realitza el transport del rebuig de roba a la planta de transvasament de Gavà-Viladecans de l'Entitat Metropolitana del Medi Ambient, a l'abocador de Manresa i a gestors autoritzats.
- També es realitza en aquesta línia, l'abastament de roba a les botigues de Roba Amiga de SOLIDANÇA de Gràcia, Sant Joan i Cornellà i el transport de les devolucions de les botigues a la seu de l'Associació, com el transport del rebuig de roba a abocadors i plantes de transferència segons indicacions municipals.



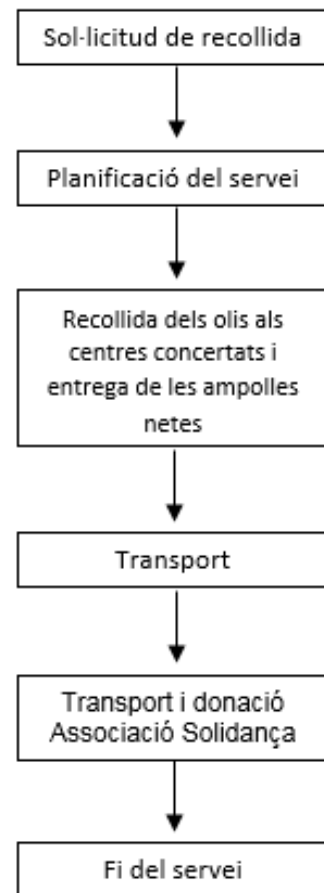
### 2.3.1.3. RAEE's perillosos i no perillosos:

- Recollida de residus d'aparells elèctrics i electrònics a particulars i empreses per a fomentar la reparació i preparació per a la reutilització. També es presta el servei de recollida i transport de RAEE, per la plataforma OFIRAE, per a les deixalleries. El material FR4 (línia blanca i grans electrodomèstics sense gas) en bon estat es gestiona per reutilització o recuperació de recanvis al taller de reparació de RAEE. Els aparells no reparables de FR2 (pantalles i ordinadors), FR5 (petits electrodomèstics), FR6 (informàtica i telecomunicacions) i FR1 (aparells de fred amb CFC) es transfereixen a ERSA (Electrorecycling al Pont de Vilomara) i a FCC AMBITO (també al Pont de Vilomara).



### 2.3.1.4. Oli vegetal domèstic:

- Recollida i transport de l'oli vegetal domèstic de centres educatius de municipis del Baix Llobregat, en concret Gavà i Viladecans dins dels programes municipals. També es realitza la recollida d'olis als centre penitenciaris com a servei al CIRE. Aquest oli es recupera per un gestor autoritzat per fer-ne biodièsel.
- Aquest serveis permet tenir una línia d'inserció de persones en risc d'exclusió social. Es realitza amb 1 furgoneta.

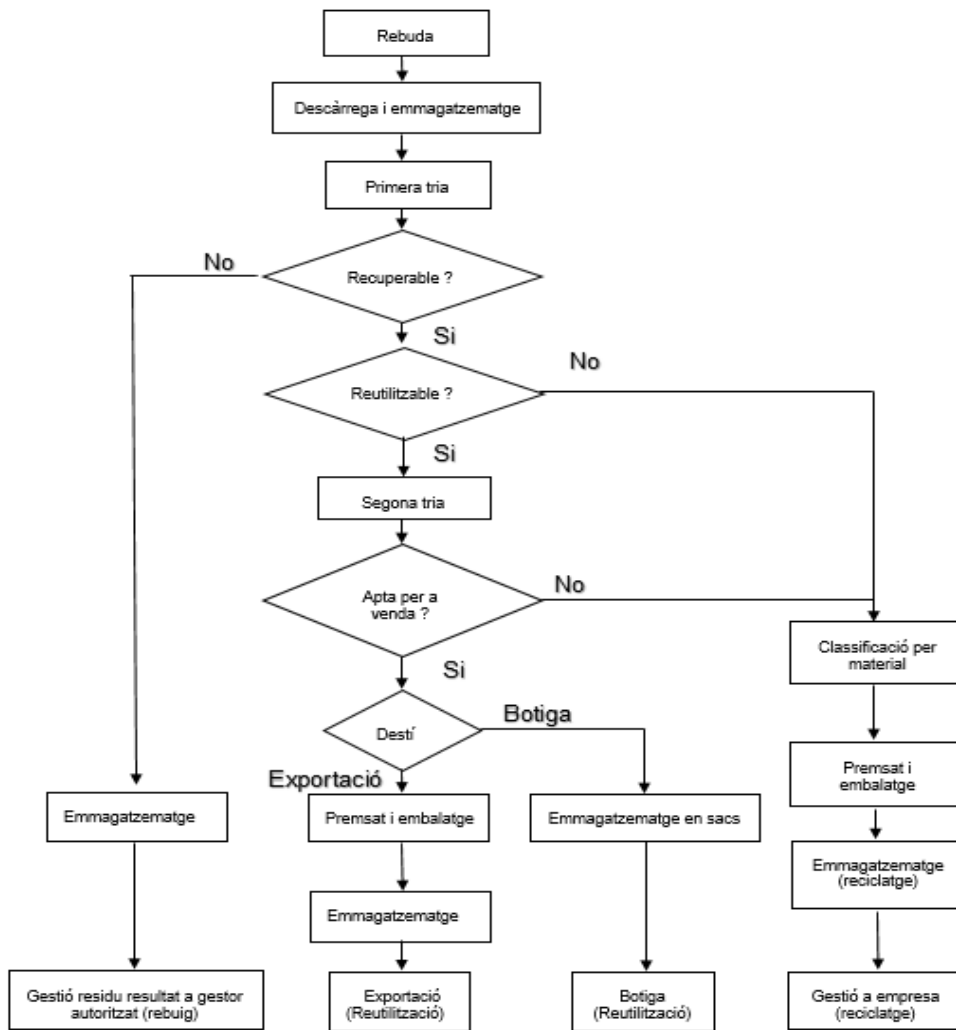


## 2.3.2. Gestió de residus

### 2.3.2.1. Gestió dels residus tèxtil

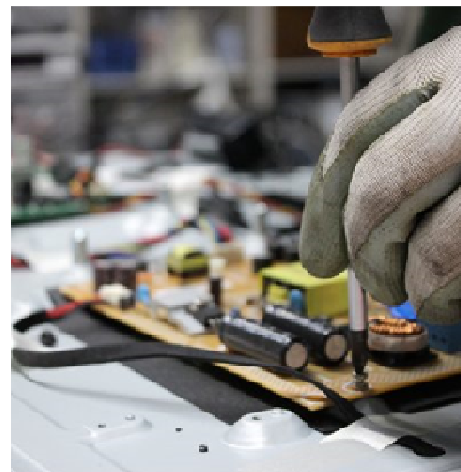
- L'activitat que es realitza amb els tèxtils és la recepció, triatge, emmagatzematge i distribució de roba de segona mà. El procés s'inicia amb la rebuda, descàrrega i emmagatzematge de la roba procedent de contenidors distribuïts pel territori. Aquestes peces de roba passen després en dos fases de tria on es decideix si la peça si pot ser apta per la reutilització o no.
- La roba apta per a reutilització s'emmagatzema segons si es roba per a botigues o roba per a l'exportació mentre que el tèxtil que no es aprofitable, s'emmagatzema en gàbies a l'espera de ser transferit a gestor autoritzat.
- La roba classificada per a reciclable es col·locada en sacs i emmagatzemada posteriorment es fan bales 400kg per a l'enviament a una empresa que s'ocuparà del reciclatge de les fibres per a ser utilitzades novament.





### 2.3.2.2. Preparació per a la Reutilització d'aparells Elèctrics i electrònics

- Solidança compta amb una de les primeres plantes de Catalunya autoritzada per a la gestió i Preparació per a la Reutilització de Residus d'Aparells Elèctrics i Electrònics (PxR de RAEE), amb el codi de gestors E-1668.16, i compleix els objectius de reutilització del RD 110/2015.
- La preparació per a la reutilització (PXR) és el conjunt d'operacions que permeten que un electrodomèstic que era un residu es converteixi altre cop en un producte recuperat. A Solidança ja fa molts anys que treballem per fer aquesta «màgia» i allargar la vida útil dels aparells, i actualment gestionem el **primer centre autoritzat per l'ARC** per fer aquesta tasca.
- El centre de PXR Solidança és una recurs clau pels municipis per a la implementació dels objectius de reutilització de RAEE's establerts al RD 110/2015. També comptem amb convenis amb deixalleries i SCRAPS, botigues, recollides municipals i també les de donacions de particulars. Per tant, si teniu un electrodomèstic en desús, no dubteu en contactar amb nosaltres, garantim fer tot el possible per allargar la seva vida útil.
- Durant el 2019 hem gestionat més de 78 tones de residus d'aparells elèctrics i electrònics, de les que hem recuperat el 18% de forma directa posant productes al mercat de segona ma. Aquest projecte és emblemàtic com alternativa sostenible de consum, foment de l'economia circular i lluita contra el canvi climàtic.
- Solidança col·labora amb el projecte **eReuse.org**, de la UPC, que treballa per a la traçabilitat i la reutilització d'equips informàtics, i en el que participem activament junt amb altres entitats socials dedicades a la recuperació de residus..



### 2.3.2.3. Gestió altres residus

- Durant els processos de PxR RAEE i de Triatge de roba, es pot encontrar varies tipus de residus diferents del tèxtil o del AEE's:  
 Medicaments, plàstics, tòner, vidre, fusta, minerals, ferralla, cosmètics, etc...

- La gestió d'aquestes residus es realitzarà segon les seves classificació en el Catàleg Europeu de Residus. Cada tipus de residus s'emmagatzema temporalment, segons normativa vigent, fins al seu transport a un gestor especialitzat.



## 3. Política ambiental

La direcció de l'empresa SOLIDANÇA TREBALL EI, SL vol posar de manifest que la seva trajectòria des de la seva constitució ha estat la de vetllar per la conservació i preservació del medi ambient i reduir l'impacte ambiental de les seves activitats i aquesta és la base del SGA que desenvolupa aquesta política. Específicament, l'activitat de transport, recollida i gestió de residus i la seva preparació per a la reutilització, permet reduir la quantitat de fraccions de residus que tenen destins finalistes a través del foment de mesures de reutilització i valorització de materials. L'activitat de la venda de roba de segona mà en botigues potencia la reutilització del residu tèxtil (roba, sabates, complements de la roba, etc.). Els compromisos ambientals es concreten en els següents objectius:

- Garantir el compliment de la legislació, en especial l'ambiental, i altres requisits legals vigents, i afavorir la prevenció de la contaminació per part de les nostres activitats.
- Reduir la generació de residus i la contaminació de l'atmosfera. També assegurem que els residus que s'hagin produït de forma inevitable seran gestionats correctament segons els requeriments legals vigents.
- Augmentar el nivell de motivació i participació del personal de SOLIDANÇA TREBALL EI, així com també el seu nivell de formació, per tal de fer possible l'assoliment d'aquests objectius i garantir una millora continuada.
- Fomentar la reutilització i la prevenció de residus a través d'activitats coordinades de recollida selectiva i d'educació i sensibilització ambiental.
- Implantar i mantenir operatiu un Sistema de Gestió Mediambiental d'acord amb el Reglament Europeu EMAS, de manera que es garanteixi la millora contínua de gestió mediambiental de SOLIDANÇA TREBALL EI en els nostres productes i serveis.

Per evidenciar aquests compromisos, fem pública aquesta política, així com els detalls del nostre comportament mediambiental, restant tota la documentació a disposició de qualsevol part interessada i del públic.

**Isabel Gimeno i Campderrós**



**Directora**

SOLIDANÇA Treball EI, S.L

Sant Just Desvern, 14 de gener de 2017





## 4. Sistema de Gestió Ambiental (SGA)

SOLIDANÇA té un compromís ferm tant social com ambiental. Per una banda, el seu objectiu és la inserció de persones amb risc d'exclusió social i per l'altra, un compromís per a la sostenibilitat empresarial. Alhora, neix ja amb una experiència prèvia de desenvolupament del SGA: l'experiència de l'Associació de l'avaluació ambiental inicial al 2002 i una incipient implantació del sistema de gestió ambiental al 2003 que no va finalitzar exitosament per manca de recursos humans.

El procés d'implantació del SGA, al 2006, va ordenar les activitats, impulsant i catalitzant la realització d'aspectes pendents de millora, posant èmfasi al compliment de la normativa ambiental. Alhora va reforçar diverses pràctiques mediambientals i va marcar un abans i després en la gestió.

Després de 13 anys de la primera certificació, s'ha d'emfatitzar el recurs i metodologia de treball que ha suposat per SOLIDANÇA. Ha ajudat a perfilar i millorar de forma continua aspectes ambientals rellevants dels processos productius i han proporcionat eines per potenciar l'eficiència ambiental. El seguiment i control de la implantació han aportat informació ambiental i funcional bàsica per planificar degudament el programa ambiental i el pla de formació. Alhora s'ha apostat per ampliar l'abast del SGA amb més centres de treball i amb altres activitats de SOLIDANÇA.

L'SGA definit permet a l'organització:

- **Identificar** els procediments necessaris per a l'aplicació de la política ambiental.
- **Establir** els criteris, els mètodes i els recursos que assegurin la seva eficàcia.
- **Obtenir** i analitzar la informació sobre els resultats.
- **Implantar** les actuacions orientades a la millora contínua del funcionament de la gestió ambiental de les activitats.

SOLIDANÇA ha desenvolupat el SGA d'acord amb el Reglament Europeu EMAS 1505:2017 i Annex IV Reglament Europeu 1221:2009 pel que es permet a les organitzacions adherir-se amb caràcter voluntari a un sistema comunitari de gestió i auditoria ambiental (EMAS) i sota la norma Internacional ISO 14001:2015. El SGA consta dels següents elements:

- Política Ambiental
- Declaració Ambiental
- Programa Ambiental
- Pla d'Auditories
- Manual de Gestió Ambiental
- Manual de Procediments
- Registres
- Auditoria Interna
- Avaluació Ambiental Inicial
- Pla de Formació
- Documentació
- Manual de Responsabilitats
- Instruccions de Treball

Els principals agents implicats en el manteniment del SGA són la comissió de medi ambient, el responsable de medi ambient i els responsables de les àrees dels processos productius.

### 4.1. Canvis des de la implantació del SGA

- El sistema de gestió ambiental s'ha anat consolidant al llarg d'aquests 13 anys d'implantació, en especial, l'hàbit de treball i revisió en equip de processos i protocols per clarificar les activitats; l'anàlisi de dades a través dels registres ha comportat una millora constant d'aquests i alhora un foment per a l'optimització de consums per tal d'avançar cap a la reducció de l'impacte ambiental de les nostres activitats.

- Durant el 2019, com a conseqüència del tancament d'algunes botigues de segona ma propietat de l'empresa, s'han exclòs del l'abast del SGA.
- Per tal de minimitzar els impactes durant els processos de les nostres activitats, hi ha instruccions de treball a disposició de les persones treballadores, on es descriuen la manera més òptima des del punt de vista ambiental alhora de fer les seves tasques.
- Al ser un actor important de la economia circular en Catalunya, es fomenta també dins de les compres d'empresa, amb la creació d'una guia de bones compres on es vol impulsar i posar com a ineludible les compres sostenibles.

## 5. Aspectes ambientals

### 5.1. Mètode d'avaluació

SOLIDANÇA identifica i avalua els aspectes ambientals associats a les activitats definides en l'abast del SGA, per tal de determinar aquells que poden ser significatius, entenent aquests com els aspectes derivats de les activitats, serveis i processos que produeixen o poden produir un impacte rellevant sobre el medi ambient.

Per tal de considerar l'impacte total dels aspectes ambientals, aquest procés es farà amb una reflexió acurada sobre les etapes del **cicle de vida** de les nostres activitats i dels productes que utilitzem i que poden estar a baix del control o influència de la nostre organització.

Això, no vol dir només considerar l'impacte dels nostres productes/serveis a dins de l'organització, sinó a més, els seus impactes aigües amunt (adquisició de matèries primeres), aigües a baix (tractament final tras la seva vida útil y gestió dels seus residus).



Utilitzant aquesta perspectiva a l'hora d'analitzar qualsevol aspecte ens permetrà tenir en compte la capacitat, o la possibilitat de millora que la nostre organització té per a poder influir al nivell del impacte ocasionat per aquest aspecte : Ens ajudarà a identificar els punts crítics i orientar la toma de decisions per a reduir-les.

S'analitzarà si es pot intervenir en:

- La millora o reducció dels impactes ambientals, des del moment del disseny, del producte o del servei.
- La substitució de materials per altres més senzills de reciclar al final de la seva vida útil.
- La reducció del consum energètic dels equips i instal·lacions en la nostra empresa.
- La millora dels consums al transport.
- El comportament del producte durant el seu ús (durabilitat, consum, etc,,)
- La reducció del volum de residus generats
- La substitució de materials utilitzats durant el processó, per altres menys perillosos o amb un impacte menor.

Val a dir, que les activitats de SOLIDANÇA, ja són de per sí unes activitats d'impacte positiu, versen en la reutilització i la prevenció de residus, l'aspecte ambiental més significatiu, i l'educació ambiental.

Si es pren com a premissa que bona part de l'impacte negatiu ambiental que s'efectua com a ciutadans/es està relacionat amb el grau d'informació, coneixement, sensibilització i educació, una part dels ciutadans/es han adquirit parts dels seus coneixements a través de les activitats de SOLIDANÇA.

A més de tenir en conta la perspectiva de cicle de vida dels productes/serveis, la identificació s'ha centrat en tres aspectes:

- **Control en la gestió** > Aspectes directes i indirectes
- **Condicions de funcionament** > Normals, anormals i emergència
- **Temporalitat** > Situacions passades, presents i futures

Els criteris d'avaluació dels aspectes ambientals, per determinar si són significatius o no, han estat quatre que estan valorats com s'explica a continuació.

- **Compliment de la legislació.** En cas de que existeixi legislació aplicable en relació a algun aspecte mediambiental, s'estudiarà el compliment o no d'aquesta normativa. Si no és compleix, passa a ser significatiu.
- **Severitat,** que s'avalua tenint en compte cinc subcriteris

A. QUANTITAT O VOLUM					
Quantitat o volum generat inferior al de l'any anterior	1	Quantitat o volum generat igual al de l'any anterior, o superior fins un 20%	2	Quantitat o volum generat superior a un 20% respecte l'any anterior	3
B. EXTENSIÓ					
Efecte només sobre les instal·lacions	1	Efecte sobre el municipi i rodalies	2	Efecte global	3
C. FREQÜÈNCIA					
Menor al 60% del temps d'activitat	1	Entre el 60% i el 79% del temps d'activitat	2	Entre el 80% i el 100% del temps d'activitat	3
D. PERSISTÈNCIA					
Temporal – Baixa	1	Temporal – Alta	2	Permanent	3
E. REVERSIBILITAT					
Reversible - Curt termini	1	Reversible - Llarg termini	2	Irreversible	3

- **Quantitat o volum:** quantitat generada o consumida.
- **Extensió:** avalua l'àrea de l'entorn on es produeix l'efecte de l'aspecte ambiental considerat.
- **Freqüència:** s'avalua la freqüència amb la que es produeix l'impacte ambiental.
- **Persistència:** temps que es manté l'impacte sobre el medi.
- **Reversibilitat:** capacitat del medi que ha rebut l'impacte per regenerar-se.

Un cop valorat cadascun dels cinc subcriteris, amb el sumatori final s'obté un valor per a la severitat.

- **Probabilitat d'aparició:** probabilitat que es generi l'impacte ambiental identificat.

Probabilitat alta	3
Probabilitat moderada	2
Probabilitat baixa	1

- **Possibilitats de millora,** que s'avalua tenint en compte tres subcriteris.

A. COST DE LA IMPLANTACIÓ					
Alt	1	Moderat	2	Baix	3
B. MILLORA AMBIENTAL ASSOLIDA					
Baixa	1	Moderada	2	Alta	3
C. LIMITACIONS DELS TREBALLADORS					
Difícils de solucionar	1	Fàcils de solucionar	2	Cap	3

- **Cost de la implantació:** valora el cost que suposaria la implantació de la millora proposada per a l'aspecte.
- **Millora ambiental assolida:** millora ambiental que s'aconseguiria en cas d'implantar la millora.
- **Limitacions dels treballadors:** valora la capacitat dels treballadors/es per assumir el canvi, tant pel que fa a l'acceptació com als coneixements necessaris per implantar la millora correctament.

Un cop valorat cadascun dels tres subcriteris, s'agreguen els resultats i s'obté un valor per a les possibilitats de millora.

Millorable	$7 \leq \Sigma \leq 9$	3
Millorable	$5 \leq \Sigma \leq 6$	2
Difícil de millorar	$3 \leq \Sigma \leq 4$	1

Finalment, la suma de tots els valors (severitat, probabilitat d'aparició de l'impacte, possibilitats de millora de l'aspecte ambiental i avaluació de la millora) permet obtenir una visió de les característiques de l'aspecte ambiental identificat. En cas de dubte en qualsevol cas sobre la puntuació a assignar, s'assignarà la puntuació més alta.

TOTAL		
$7 \leq \Sigma \leq 12$	Baix	No significatiu
$13 \leq \Sigma \leq 16$	Mig	No significatiu
$17 \leq \Sigma \leq 21$	Alt	Significatiu

L'impacte de cada criteri de cada aspecte ambiental donarà lloc a un nombre: Així, l'impacte general de cada aspecte ambiental es calcularà sumant cada criteri. Aquesta suma es compara A més, es tendre en compta el compliment de la legislació en un criteri separat.

El detall d'aquesta avaluació es actualitza cada any en el registre d'identificació i avaluació d'aspectes ambientals i ens permeti determinar aquelles aspectes que van resultar significatius (amb major impacte).

## 6. Comportament ambiental

Els aspectes ambientals es classifiquen en **directes** (aquells aspectes mediambientals derivats directament d'una activitat o procés de l'organització) i els **indirectes** (aquells aspectes que poden incidir o modificar les activitats, els aspectes o els impactes de l'organització, i que, per tant, són el resultat de la seva interacció amb tercers i sobre els quals pot influir en un grau raonable).

S'observa que els aspectes ambientals més significatius, tant directes com indirectes, estan vinculats a l'activitat de transport de **residus**. De totes maneres cal fer l'aclariment de que SOLIDANÇA en ser transportista de residus, no genera directament aquests residus, que són d'origen municipal, i que un augment de l'activitat, a banda de generar més impacte per consum de gasoil, alhora també s'ha d'entendre com més capacitat de contribuir a la recollida selectiva dels residus municipals que es tradueix en un impacte positiu vers la prevenció de la contaminació.

És destacable el **consum de gasoil** quant a emissions difoses de gasos d'efecte hivernacle, com a empresa de transports, per tant és un aspecte clau a incidir millorant permanentment.

A continuació queden descrits els diferents aspectes ambientals i els seus indicadors:

### 6.1. Aspectes ambientals directes

Els aspectes directes poden afectar en situació normal o en situacions d'emergència.

#### 6.1.1. Aspectes en situació normal

Impacte ambiental	Aspecte ambiental	Processos associats
<b>Esgotament recursos naturals</b>	Consum gasoil	R, M
	Consum electricitat	T, RAEE, B, O
	Consum olis motors	R, M
	Consum Aigua	RAEE, B, O
	Consum paper	O
<b>Contaminació sol</b>	Residus bosses industrials, plàstics, fleix	T, R, M
	Sepiolita	R, M
	Residus especials	RAEE
	Rebuig tèxtils	T, M
<b>Contaminació aigua</b>	Vessaments Oli motors	R, M
	Productes neteja	T, RAEE, B, O, M
	Abocament RAEE	RAEE

Impacte ambiental	Aspecte ambiental	Processos associats
Contaminació atmosfèrica	Emissions gases amb efecte hivernacle	R
	Emissions gases nocius per a Factor humà/Salut treballadors	M

Processos associats:

- T : Tria
- R : Recollida i transport
- RAEE : RAEE
- B : Botigues
- O : Oficina
- M : Emmagatzematge

Per tant, s'observa que els aspectes ambientals més significatius estan vinculats a l'activitat de **recollida i transport de residus (R)** : el consum de gasoil implica un consum de recursos naturals no renovables i la seva combustió provoca emissions difuses de gasos d'efecte hivernacle i que també poden ser perjudicial per la salut dels treballadors

Cal clarificar que el consum de gasoil esta directament relacionat amb el volum de l'activitat. Això significa per Solidança que, en ser transportista de residus, un augment de l'activitat vull dir que a banda de generar més impacte per consum de gasoil, s'ha d'entendre com més capacitat de contribuir a la recollida selectiva dels residus municipals que es tradueix en un impacte positiu vers la prevenció de la contaminació.

Per tant, com a empresa de transports, és un aspecte clau a incidir millorant permanentment.

## 6.1.2. Aspectes en situació d'emergència

Els principals aspectes directes en condició d'emergència son :

Condicions d'emergència	Aspectes ambientals	Impactes ambientals
Incendi	Emissió CO2, COV's	Contaminació atmosfèrica
Incendi	Vessament aigües d'extinció	Contaminació aigua
Vessament de vehicle durant servei	Restes combustibles, olis	Contaminació sòl
Vessament magatzem residus perillosos	Restes productes químics, olis, lubricants	Contaminació sòl
Caiguda d'objectes/residus a la via publica durant transport	Residus perillosos i no perillosos	Afecció als veïns/contaminació sòl

## 6.2. Aspectes ambientals indirectes

Un aspecte ambiental indirecte negatiu que tenim amb les nostres activitats son les aigües residuals debut a la neteja dels vehicles en empreses especialitzades en la neteja de vehicles (contaminació de aigües residuals).

Al nivell dels aspectes ambientals indirectes positius:

- Es treballa sobre la conscienciació de tots els subcontractistes i clients, a través de la difusió de la política mediambiental y la edició de un protocol de actuació mentre estén en las instal·lacions de la empresa.
- S'insisteix també sobre la segregació correcta dels residus per part dels clients i treballadors: Hem posat diferent cartells de prevenció sobre la prevenció de generació de residus.
- Finalment Solidança es dirigeix al públic a través d'activitats d'educació ambiental en l'Àrea Metropolitana de Barcelona en cooperació amb als institucions i empreses.

## 6.3. Indicadors EMAS

A continuació s'avaluen els resultats dels indicadors de control, tant els estipulats per EMAS com d'altres aspectes que també condicionen el comportament ambiental.

L'activitat es diferencia en diversos àmbits pel que fa a la referència de l'indicador sobre els treballadors, donat que hi ha consums que repercuteixen només en un nombre determinat de treballadors/es. S'ha estipulat que els consums de botigues estiguin referenciats només a les treballadores vinculades al servei (3 treballadores) i els de transport i gestió de residus a la resta (57 treballadores).

S'avaluen de manera diferenciada els indicadors pels diferents àmbits de treball, transport, gestió de residus i botigues.

Abast dels indicadors per nombre de treballadors/es:

Any	2017	2018	2019
<b>Nombre treballadors/es</b>	54	60	78

Els indicadors sectorials pertinents, són els següents:

Indicadors sectorials pertinents	Unitats
<b>Consum aigua / RAEE destí PxR</b>	m <sup>3</sup> /t RAEE reutilitzat
<b>Consum electricitat/residus gestionats</b>	kWh / t RAEE i roba gestionat
<b>Consum de gasoil entre quantitat de roba recollida</b>	l / t



## 6.3.1. Activitat de transport:

Indicadors	2016	2017	2018	2019	Diferència (%)
<b>Consum de gasoil</b>					
litres	19177	22180	27978,5	36566,84	30,70%
litres consumits/treballador/any	1370	434,9	490,85	468,81	-4,49%
eficiència litres/t recollida/treballador/any	0,44	0,12	0,12	0,10	-21,34%
litres/tona [indicador sectorial pertinent]	6,13	6,02	7,05	7,59	7,64%
km transport	99608	147558	221581	296724	33,91%
km/litre [indicador sectorial pertinent]	5,19	6,65	7,92	8,11	2,46%
km/litre/treballador	0,37	0,13	0,14	0,10	-25,12%
<a href="#">Mwh en consum de gasoil[1]</a>	211	245	275	360	30,70%
Mwh/tb en consum de gasoil /treballador	15,1	4,8	4,8	4,6	-4,49%
<b>Consum bosses industrials</b>					
tones	0,2682	0,423	0,551	0,6048	9,76%
t/treballador/any	0,0192	0,0083	0,009	0,008	-13,85%
Residu especial d'olis de motor					
<b>Emissions</b>					
<a href="#">Emissions CO2 (CO2, CH4, N2O, HFC, PFC, SF6) tones de CO2[2]</a>	50,1	57,859	73,091	95,527	30,70%
Emissions CO <sub>2</sub> (CO <sub>2</sub> , CH <sub>4</sub> , N <sub>2</sub> O, HFC, PFC, SF <sub>6</sub> ) tones de CO <sub>2</sub> /treballador	3,58	1,134	1,218	1,225	0,54%
Emissions atmosfèriques SO <sub>2</sub> t/treballador/any	0,0022143	0,001	0,001	0,001	0,54%
<a href="#">Emissions SO<sub>2</sub> t [3]</a>	0,031	0,036	0,046	0,060	30,70%
Emissions atmosfèriques NO <sub>x</sub> t/treballador/any	0,0023571	0,001	0,001	0,001	0,54%
Emissions NO <sub>x</sub> (t)	0,033	0,039	0,049	0,064	30,70%
Emissions atmosfèriques PM t/treballador/any	0,0002143	0,000	0,000	0,000	0,54%
Emissions PM (t)	0,003	0,004	0,005	0,006	30,70%
<b>Emissions indirectes</b>					
<b>Desplaçaments al lloc de feina de les persones treballadores</b>					
Litres consum de combustible (l)	-	-	-	7511,931	-
Emissions CO <sub>2</sub> (t)	-	-	-	13,888	-
Emissions SO <sub>2</sub> (kg)	-	-	-	0,494	-
Emissions NO <sub>x</sub> (kg)	-	-	-	81,910	-

<b>Emissions PM (kg)</b>	-	-	-	2,619	-
<b>Desplaçaments d'empresa (t)</b>					
<b>Emissions CO<sub>2</sub> (t)</b>	-	-	-	0,890	-
<b>Emissions SO<sub>2</sub> (kg)</b>	-	-	-	0,734	-
<b>Emissions NOx (kg)</b>	-	-	-	32399,64	-
<b>Emissions PM (kg)</b>	-	-	-	0,121	-
<b>Contracte de proveïdors i subproveïdors per exportació de roba</b>					
<b>Emissions CO<sub>2</sub> (t)</b>	-	-	-	57,100	-

[1] FACTORES DE CONVERSIÓN ENERGÍA FINAL -ENERGÍA PRIMARIA y FACTORES DE EMISIÓN DE CO<sub>2</sub> – 2011

[http://www.idae.es/uploads/documentos/documentos\\_Factores\\_Conversion\\_Energia\\_y\\_CO2\\_2011\\_0a9cb734.pdf](http://www.idae.es/uploads/documentos/documentos_Factores_Conversion_Energia_y_CO2_2011_0a9cb734.pdf)  
(amb aquest factor de conversió es 1L gasoil=13.02 MWh/1811 litres de gasoil)

[2] Càlcul realitzat amb calculadora d'emissions de gasos amb efecte d'hivernacle GEH, de l'oficina catalana del canvi climàtic, Generalitat de Catalunya.

[3] Càlcul d'emissions basat en la GUIA EMEP/CORINAIR

Densitat del gasoil 820 kg/m<sup>3</sup> segons les dades publicades al BOE Reial Decret 1088/2010 relatiu a especificacions tècniques de benzines, gasoil, ús de biocarburants i contingut de sofre dels combustibles per ús marítim.

Factor conversió SO<sub>2</sub>= 47,02

Factor conversió NOX=50

Factor conversió PPM=5

\*Cal tenir en compte que hi ha un augment significatiu en el consum de gasoil (+30,70%) i com a conseqüència un augment de les emissions de GEH derivades d'aquest consum en la mateixa proporció. Aquest augment va en coherència amb l'augment de l'activitat de recollides, d'aquesta manera, la distància total del servei de recollides augmenta en un 33,91% i el nombre de persones treballadores augmenta en un 30%. Així els litres/treballador(a) disminueix en un 4,49% i augmenta 2,46% els km/litre.

Per altra banda, les bosses de plàstic que s'utilitzen per fer les recollides de roba als contenidors augmenten en un 9,76%. Tanmateix, la recollida de roba augmenta en 803,05 t, que suposa un 12% més al 2019, respecte 2018.

Per altra banda, a partir de 2019 s'identifiquen nous aspectes ambientals i indicadors d'emissions indirectes, per aquest motiu no es reporten dades dels anys anteriors.

### 6.3.2. Indicadors de la seu de Solidança: gestió de residus i oficines

Indicadors	2017	2018	2019	Diferència (%)
Consum electricitat (MWh)	59,84	71,48	90,24	0,26
Consum electricitat/treb. (MWh/treb.)	1,17	1,25	1,16	-0,08
Consum electricitat/residus gestionats ( kWh / t RAEE i roba gestionat) [indicador sectorial pertinent]	18,74	19,87	20,53	0,03
Consum d'energia renovable MWh	12,15	14,51	90,24	5,22
Consum d'energia renovable MWh/treballador	0,24	0,25	1,16	3,54
Consum aigua (m <sup>3</sup> )	443,13	458,29	585,95	0,28

Consum aigua/treb. (m <sup>3</sup> /treb.)	8,69	8,04	7,51	-0,07
Consum aigua / RAEE destí PxR (m <sup>3</sup> /t RAEE reutilitzat) [indicador sectorial pertinent]	53,91	31,83	41,70	0,31
Consum paper (t)	0,36	0,44	0,39	-0,11
Consum paper/treb. (t/treb.)	7,06	0,01	0,01	-0,35
Consum plàstic (t)	8,26	9,52	11,91	0,25
Consum plàstic/treb. (t/treb.)	0,16	0,17	0,15	-0,09
Consum fleje (t)	0,72	0,72	0,00	-1,00
Consum fleje/treb. (kg/treb.)	0,01	0,01		-1,00
Consum ràfia (t)	6,60	7,12	8,54	0,20
Consum ràfia/treb. (kg/treb.)	0,13	0,12	0,11	-0,12
Consum Tònners (t)	0,00	0,00	0,01	0,57
Consum tòners/treb. (t/treb.)	0,00	0,00	0,00	0,15
<b>Residus generats a les activitats:</b>				
Residus paper (t)	0,04	0,11	0,20	0,80
Residus paper / treballador (a) (Kg/persona)	0,80	1,96	2,59	0,32
Residus plàstic (t)	0,04	0,33	0,63	0,92
Residus plàstic / treballador (a) (Kg/persona)	0,71	5,79	8,12	0,40
Residu matèria orgànica (t)	0,03	0,11	0,22	0,96
Residu matèria orgànica / treballador (a) (Kg/persona)	0,51	1,98	2,85	0,44
Residu rebuig (t)	0,03	0,04	0,13	1,84
Residu rebuig / treballador (a) (Kg/persona)	0,00	0,00	0,00	1,08
Residu Tònners (t)	0,00	0,00	0,01	0,57
Residus tòners / treballador (a) (Kg/persona)	0,07	0,06	0,07	0,15
<b>Ús del sòl en relació a la biodiversitat</b>				
Ús del sòl total (m <sup>2</sup> )	3123,00	3123,00	3123,00	0,00
Superfície impermeabilitzada total (m <sup>2</sup> )	3123,00	3123,00	3123,00	0,00
Superfície total al centre orientada segons la naturalesa (m <sup>2</sup> )	0,00	0,00	0,00	-
Superfície total fora del centre orientada segons la naturalesa (m <sup>2</sup> )	0,00	0,00	0,00	-

\*\*L'energia que es consumeix a la instal·lació es a través de "SOM ENERGIA" una empresa que es proveeix al mercat majorista elèctric amb certificats de garantia d'origen que avalen una producció d'energia de fonts 100% renovables, es per això que al no haver emissions, no es reporten.

El consum de tòners ha augmentat en un 57%, com a conseqüència de la instal·lació d'una altra impressora, tanmateix com que el nombre de treballador/es també augmenta, aquest últim no és tant pronunciat +15%.

Els residus generats a oficines ha augmentat, com a conseqüència de l'augment de la plantilla, tanmateix, en termes absoluts no es una quantitat massa significativa.

### 6.3.1. Gasoil

	Litres	Km	Km/L	L/Kg recollits [indicador sectorial pertinent]	L/treb.
2019	36566,84	296724,00	8,11	8,47	468,81
2018	27978,50	221581,00	7,92	7,96	490,85
2017	22180,00	147558,00	6,65	7,08	410,74
	31%	34%	2%	6%	-4%

	t CO <sub>2</sub> [1]	t CO <sub>2</sub> /Kg recollits [1]	t CO <sub>2</sub> /treb. [1]	PM (t) [2]	NOx (t) [2]	SO <sub>2</sub> (t) [2]
2017	57,86	0,00	1,07	0,0039	0,039	0,036
2018	73,09	1,84217E-05	1,22	0,0049	0,049	0,046
2019	95,527	1,98296E-05	1,22	0,0064	0,0636	0,0598
	31%	8%	1%	30%	30%	30%

[1] FACTORES DE CONVERSIÓN ENERGÍA FINAL -ENERGÍA PRIMARIA y FACTORES DE EMISIÓN DE CO<sub>2</sub> – 2011

[http://www.idae.es/uploads/documentos/documentos\\_Factores\\_Conversion\\_Energia\\_y\\_CO2\\_2011\\_0a9cb734.pdf](http://www.idae.es/uploads/documentos/documentos_Factores_Conversion_Energia_y_CO2_2011_0a9cb734.pdf),  
(amb aquest factor de conversió es 1L gasoil=13.02 MWh/1811litres de gasoil)

[2] Càlcul d'emissions basat en la GUIA EMEP/CORINAIR

Densitat del gasoil 820 kg/m<sup>3</sup> segons les dades publicades al BOE Reial Decret 1088/2010 relatiu a especificacions tècniques de benzines, gasoil, ús de biocarburants i contingut de sofre dels combustibles per ús marítim.

Factor conversió SO<sub>2</sub>= 47,02

Factor conversió NOX=50

Factor conversió PPM=5

L'energia que es consumeix a la instal·lació es a través de "SOM ENERGIA" una empresa que es proveeix al mercat majorista elèctric amb certificats de garantia d'origen que avalen una producció d'energia de fonts 100% renovables, es per això que al no haver emissions d'aquest origen, no es reporten.

### 6.3.2. Paper

	Total fulls	Total (t)	Kg/treb.
2017	73.250	0,36	6,67
2018	90000	0,439	7,70
2019	80000	0,391	5,01
	-11%*	-11%*	-35%*

Cal destacar que tot i que hi ha un augment de la plantilla en un 30%, hi ha una disminució del consum de paper en termes generals en un 11% i una disminució ponderada del 35%, respecte el 2018.

### 6.3.3. Aigua

	Sant Just (m3)	Sant Just (m3/treb.)	Consum aigua / RAEE destí PxR (m3/t RAEE reutilitzat) [indicador sectorial pertinent]
2017	443,13	8,21	53,91
2018	458,29	8,04	31,83
2019	585,95	7,51	41,70
	28%	-7%	0,31%

Hi ha un augment del consum d'aigua d'un 28%, mentre que també hi ha un augment de la plantilla del 30%, d'aquesta manera, l'augment de consum d'aigua és en motiu de l'augment de les persones treballadores a la instal·lació.

### 6.3.4. Electricitat

	Sant Just (kWh)	Sant Just (kWh/treb.)	Consum electricitat/residus gestionats ( kWh / t RAEE i roba gestionat) [indicador sectorial pertinent]
2017	67339,30	1247,00	18,74195397
2018	71478,00	1254,00	19,87183586
2019	90237,00	1156,88	20,53
	26%	-8%	3%

L'energia que es consumeix a la instal·lació es a través de "SOM ENERGIA" una empresa que es proveeix al mercat majorista elèctric amb certificats de garantia d'origen que avalen una producció d'energia de fonts 100% renovables, es per això que al no haver emissions d'aquest origen, no es reporten.

No es reporta informació relativa als indicadors de consum d'energia renovable produïda per la organització, que ja que no se'n produeix.

En termes absoluts el consum elèctric augmenta un 26%, tanmateix hi ha una disminució del 8% ponderat per treballador/a. Cal tenir en compte en aquest augment, la instal·lació de l'aire condicionat i l'augment de la plantilla.

## 6.4. Conclusions i anàlisi de les dades:

- Pel que fa els consums de les instal·lacions, en general hi ha un augment en termes absoluts, +26% electricitat, +28% aigua, +25% plàstic o en general també ha augmentat la generació de residus. Tanmateix cal tenir en compte que el personal ha augmentat en un 30%, s'ha passat de 60 a 78 persones treballadores. Això, fa que si es ponderen els indicadors per nombre de persones hi ha una disminució del consum/persona: -7% en aigua o -8% electricitat.
- Per altra banda, en les recollides i transports de residus hi ha un augment del 31% en els litres de gasoil consumits, però creix en un 34% els km recorreguts, com a conseqüència d'un augment de l'activitat de recollida. Ja que augmenta en un 12% la roba recollida, un 22% els voluminosos, mentre només hi ha un 6% de descens en els RAEE, que de forma absoluta són els que suposen menys pes. Tanmateix, els litres per treballador consumits disminueixen en un 4%.
- Cal destacar que tot i l'augment del personal, el consum de paper ha disminuït de forma absoluta un 11% mentre que el consum per persona treballadora a disminuït en un 35%.

## 6.5. Taula resum avaluació aspectes ambientals

Nº	Aspecte ambiental	CF	D/I	CRITERIS													VALORACIÓ	
				C1	C2					C3	C4				TOTAL			
					A	B	C	D	E		VAL	VAL	A	B		C		TOT
1	Emissions de CO <sub>2</sub> per consum de gasoil (recollides)	N	D	Si	3	3	3	3	3	15	3	2	2	2	6	3	21	Significatiu
2	Litres consum gasoil	N	D	Si	3	3	3	3	3	15	3	2	2	2	6	2	20	Significatiu
3	Tractament voluminos deixalleria (transportat)	N	I	Si	3	2	1	2	2	10	2	2	1	2	5	2	14	NO significatiu
4	Tractament RAEE planta reciclatge (transportat)	N	D	Si	1	3	1	3	3	11	3	1	1	1	3	1	15	NO significatiu
5	Rebuig residu tèxtil (transportat)	N	I	Si	3	2	1	2	2	10	2	2	2	2	6	2	14	NO significatiu
6	Litres consum combustible per desplaçaments al lloc de feina de les persones treballadores	N	I	Si	1	3	1	3	3	11	3	2	2	2	6	2	16	NO significatiu
7	Emissions de CO <sub>2</sub> per consum combustible per desplaçaments al lloc de feina de les persones treballadores	N	I	Si	1	3	1	3	3	11	3	2	2	2	6	2	16	NO significatiu
8	Emissions de CO <sub>2</sub> per viatges i desplaçaments d'empresa	N	I	Si	1	3	1	3	3	11	3	2	2	2	6	2	16	NO significatiu
9	Recollida residus voluminosos (transportat)	N	D	Si	3	2	1	2	2	10	2	2	1	2	5	2	14	NO significatiu
10	Recollida residus RAEEs (transportat)	N	D	Si	1	3	1	3	3	11	3	1	1	1	3	1	15	NO significatiu
11	Recollida residus Tèxtil (transportat)	N	D	Si	3	2	3	2	2	12	2	1	2	2	5	2	16	NO significatiu
12	Reutilització voluminosos	N	I	Si	1	2	1	1	1	6	1	1	1	2	4	1	8	NO significatiu
13	Reutilització RAEE	N	I	Si	1	2	1	1	1	6	1	1	2	2	5	2	9	NO significatiu
14	Reutilització tèxtil	N	I	Si	3	2	1	1	1	8	1	1	2	2	5	2	11	NO significatiu
15	Consum electricitat seu Solidança	N	D	Si	3	3	1	2	3	12	3	3	3	3	9	3	18	Significatiu
16	Devolucions roba de botigues, generació de rebuig tèxtil	N	D	Si	2	2	1	2	2	9	2	2	2	2	6	2	13	NO significatiu
17	Aigües residuals	N	D	Si	3	2	1	1	1	8	1	1	2	3	6	2	11	NO significatiu
18	Consum aigua seu Solidança	N	D	Si	3	2	1	2	2	10	2	1	1	1	3	1	13	NO significatiu
19	Incendi	E	D	Si	1	1	1	1	1	5	1	1	1	1	3	1	7	NO significatiu
20	Inundació	E	D	Si	1	1	1	1	1	5	1	1	1	1	3	1	7	NO significatiu
21	Consums bosses de plàstic industrials recollida	N	D	Si	2	2	2	2	2	10	3	2	3	3	8	3	16	NO significatiu

	<b>roba</b>																	
22	Consum paper oficines	N	D	Si	1	2	1	1	1	6	2	1	2	2	5	2	10	NO significatiu
23	Residus cartutxos tinta oficines	N	D	Si	3	2	1	1	1	8	2	1	2	2	5	2	12	NO significatiu
24	Soroll	N	D	Si	1	2	1	1	1	6	2	1	2	2	5	2	10	NO significatiu
25	Altres emissions de gasos d'efecte hivernacle(aire condicionat)	N	D	Si	2	3	1	2	2	10	3	1	1	1	3	1	16	NO significatiu
26	Residus plàstic seu Solidança	N	D	Si	3	2	1	1	1	8	2	1	2	3	6	2	12	NO significatiu
27	Residus rebuig seu Solidança	N	D	Si	3	2	1	1	1	8	2	1	2	3	6	2	12	NO significatiu
28	Residus paper seu Solidança	N	D	Si	3	2	1	1	1	8	2	1	2	3	6	2	12	NO significatiu
29	Residus orgànics seu Solidança	N	D	Si	3	2	1	1	1	8	2	1	2	3	6	2	12	NO significatiu
30	Accident de trànsit	E	D	Si	1	1	1	1	1	5	1	1	1	1	3	1	7	NO significatiu
31	Consum de gasoil per contracte de proveïdors i subproveïdors per exportació de roba	N	I	Si	1	3	1	3	3	11	3	2	2	2	6	2	16	NO significatiu

<b>CF = Condicions de Funcionament</b>	Normal (N), Anormal (A), Emergència (E)		
<b>Criteris de valoració</b>	<b>C1 = Compliment de la legislació</b> : Si, No, NP (No Procedeix)	<b>C3 = Probabilitat d'aparició</b> : 1,2,3	
	<b>C2 = Severitat</b> : A+B+C+D+E	<b>C4 = Possibilitats de millora</b> : 1,2,3	
<b>Valoració</b>	Significatiu o No Significatiu		



## 7. Anàlisi d'altres aspectes amb impacte ambiental menor per l'activitat de l'organització

En l'avaluació del comportament ambiental també es té en compte la valoració dels altres aspectes ambientals.

**Taula 1: Altres aspectes ambientals**

ASPECTE AMBIENTAL	DESCRIPCIÓ
Aigües residuals	Només aboca aigües sanitàries o domèstiques dels sanitaris de les botigues. Tot i que l'impacte en aquest vector ambiental és baix, s'estableixen uns criteris de consum de productes menys contaminants pels recursos hídrics i bones pràctiques sobre consum i gestió d'aigua sanitària
Consums	SOLIDANÇA consumeix també paper a l'oficina i bosses de plàstic per a les botigues, el consum es comptabilitza cada any, tot i no ser significatiu comparativament amb la resta d'indicadors, s'estableixen objectius de prevenció de la contaminació i bones pràctiques ambientals en relació a aquest consum. Les mesures venen per al introducció de la bossa reutilitzada a les botigues, i les bones pràctiques a l'oficina en el consum de paper, impressió doble cara, reutilització del paper per una cara i altres mesures d'estalvi.
Soroll	SOLIDANÇA no genera sorolls que puguin suposar una contaminació acústica per l'entorn, ni a les botigues ni pels vehicles, estan sempre dins dels límits establerts per la normativa.
Contaminació del sòl	El risc de contaminació de sòl és nul en l'activitat de les botigues considerant que aquesta es localitza en zona urbana i pavimentada. Tanmateix, l'activitat de transport, té una probabilitat de contaminació del sòl baixa però d'impacte elevat en cas d'accident per possibles vessaments d'oli. Si bé aquest risc és existent, el no transportar residus especials, és menor.

## 8. Altres aspectes del comportament ambiental

L'activitat de gestió de residus que realitza Solidança ja és una activitat ambiental en sí, però que no genera indicadors EMAS ja que el flux de residus no és generació d'aquests per part de l'empresa sinó que es tracta de serveis a tercers, i a més implica una millora en impacte positiu pel medi ambient al fer possible la recuperació de materials i evitar el seu tractament finalista, alhora que Solidança fomenta la REUTILITZACIÓ i la PREPARACIÓ PER A LA REUTILITZACIÓ amb la seva activitat, impulsant un model d'economia circular amb valor social.

Les activitats de recollida i gestió de residus que realitza Solidança compta amb 3 fraccions en les que té especial incidència: la roba, els RAEEs i els voluminosos. Tal com s'ha explicat abans, Solidança potencia la seva recuperació i la reutilització en venda de segona mà, amb l'objectiu de crear llocs de treball per a persones en risc d'exclusió.

A continuació es presenta un resum dels resultats i comparativa amb les dades de l'any anterior.

### 8.3. Residus gestionats

#### A – RAEE

L'activitat de RAEE incorpora tant recollides i entrega directa en gestor com entrades al centre de PXR de RAEEs on es reparen i reacondicionen per a tornar a introduir els electrodomèstics al mercat. Un dels objectius ambientals de Solidança és continuar impulsant aquesta activitat, amb la qual cosa caldrà augmentar la recollida de RAEEs susceptibles de ser reparats per al 2019.

	Gestionats (t)	Reutilitzats (t)	Reciclatge (t)
<b>2017</b>	60,31	8,22	44,95
<b>2018</b>	83,67	14,40	53,97
<b>2019</b>	78,63	14,05	64,56
	<b>-6%</b>	<b>-2%</b>	<b>20%</b>

#### B-Tèxtil

La recollida de roba és un servei que Solidança ofereix a ajuntaments, empreses i particulars. Actualment es recull a 61 municipis, i s'ha produït un augment del 12% de la quantitat de roba recollida. Aquesta roba es torna a posar a la venda la que està apta per a la seva comercialització, les altres fraccions es destinen a reciclables. Per al 2019 es preveu continuar augmentant en nous municipis per a la realització del servei.

	Recollits (t)	Reutilitzats (t)	Reciclatge (t)	Rebuig (t)
<b>2017</b>	3132,26	1587,43	1319,63	131,02
<b>2018</b>	3513,28	2716,58	458,38	196,16
<b>2019</b>	4316,33	4563,01	563,82	284,70
	12%	71%	-65%	50%

### C – Voluminosos

Solidança compta amb un percentatge d'aprofitament dels mobles recollits a domicili del 65%, això vol dir que el material que es recull en un servei a particulars queda molt més protegit i es garanteix la seva reutilització.

	Recollits (t)	Transport directe a gestor (t)	Gestionats (t)
<b>2017</b>	303,22	230,125	73,095
<b>2018</b>	346,634	256,551	90,083
<b>2019</b>	422,425	319,989	102,435
	22%	25%	14%

## 9. Programa ambiental

### 9.3. Objectius i fites

El programa ambiental es fixa en funció dels aspectes ambientals significatius, directes i indirectes ja analitzats, de les activitats objecte del SGA. Al ser la pròpia activitat de SOLIDANÇA, d'impacte positiu, es recull aquells aspectes ambientals que donen aquest valor afegit a SOLIDANÇA.

Seguidament es presenta el balanç d'assoliment dels objectius fixats pel programa 2018 i les propostes aprovades de millora, que determinaran, el programa ambiental de SOLIDANÇA pel 2018.

Aquest programa s'estableix anualment i està orientat a la millora continua de l'acompliment ambiental de l'organització. La definició dels objectius i fites s'ha efectuat en base al balanç de l'assoliment dels objectius fixats pel programa anterior i sobretot per la identificació del aspectes ambientals i llur significança. El programa de gestió determina per a cada objectiu i fita els recursos necessaris, el personal responsable i el calendari per a la seva consecució.

A continuació es presenta l'avaluació del Programa d'objectius i fites 2019:

## 9.4. Avaluació programa 2019

Objectiu	Fites	Accions	Valoració accions fetes	Indicadors	Valoració indicadors	Responsable	Justificació
1. Reduir la contaminació atmosfèrica per emissions de CO <sub>2</sub>	1.1. Contribuir a la millora de la qualitat de l'aire (disminució 2% consum de gasoil/km)	1.1.1. Utilitzar els vehicles híbrids (GLP+gasolina) per la recollida de roba a Barcelona	ASSOLIT	- Realitzar el 100% de la recollida de roba amb vehicles de baixes emissions dins la ciutat de Barcelona	ASSOLIT	Responsable transport	Els dos vehicles que realitzen la recollida de roba a BCN ciutat funcionen amb gas GLP.
		1.1.2. Adquisició de la nova flota		- Reduir un 2 % el consum de gasoil per quilòmetre	ASSOLIT		
2. Millorar la gestió de residus municipals amb la nostra activitat i fomentar la REUTILITZACIÓ	2.1 Augmentar la venda de roba de segona mà a les botigues en un 2%	2.1.1 Ofertes i acció comercial a les botigues	ASSOLIT PARCIALMENT	- Augment en un 2% dels kg venuts a través de les botigues	ASSOLIT PARCIALMENT	Responsable botigues	Les vendes s'han mantingut estables (-1%) tot i haver realitzat accions comercials. Cal dir que la nova botiga es va obrir al juliol i encara no té una clientela fixe. Mentre que es va tancar la botiga del barri de Gràcia en el mateix moment.
		2.1.2. Obertura nova botiga					
	2.2. Augmentar els kg entrats de RAEEs destinats a PXR en un	2.2.2. Contactar amb SIGs de RAEE per gestionar RAEEs per a	NO ASSOLIT	- Augment del 2% dels RAEEs destinats a PXR	NO ASSOLIT	Responsable RAEE	Tot i haver mantingut converses amb altres SCRAPs per

Objectiu	Fites	Accions	Valoració accions fetes	Indicadors	Valoració indicadors	Responsable	Justificació
	2%	PXR 2.2.2. Contactar amb ajuntaments per fer projectes de PXR					augmentar l'entrada de RAEES, no s'ha arribat a cap acord
	<b>2.3. Augmentar els electrodomèstics venuts de segona mà en un 15%</b>	2.3.1. Ampliar espai a botiga per venda d'electrodomèstics 2.3.2. Ampliar punts de venda a d'altres botigues	ASSOLIT	- Consolidar 3 punts de venda d'electrodomèstics de segona mà al 2019  - Haver augmentat en un 15% les vendes d'electrodomèstics de segona mà	ASSOLIT PARCIALMENT  ASSOLIT	Responsable botigues Responsable RAEE	S'han consolidat satisfactòriament 2 punts de venda. Al tercer ja no es venen electrodomèstics  La venda d'electrodomèstics ha augmentat un 49% respecte al 2018.
<b>3. Disminuir impacte ambiental per consum de materials</b>	<b>3.1. Reduir el consum de paper en un 2%</b>	3.1.1. Formació al personal per a estalvi de paper i reduir impressions 3.1.2. Enviament de les nòmines per correu 3.1.3. Reduir qüestionaris i entrevistes fent-los digitalment	ASSOLIT	- Haver reduït en un 2% el consum de paper	ASSOLIT	Responsable de medi ambient	S'ha reduït en un 11% el consum de tones de paper, i hi ha hagut una reducció del 35% dels kg de paper consumits per treballador/a
	<b>3.2. Buscar alternatives a les càpsules de cafè de les</b>	3.2.1. Des del departament de compres s'investigaran	ASSOLIT PARCIALMENT:	- Haver aconseguit un proveïdor de màquines de cafè que generi	NO ASSOLIT: S'han buscat	Responsable de medi	Aquest objectiu està limitat per la sostenibilitat

Objectiu	Fites	Accions	Valoració accions fetes	Indicadors	Valoració indicadors	Responsable	Justificació
	<b>màquines de vending</b>	alternatives amb càpsules biodegradables o altres solucions possibles, i també foment el comerç just	S'han buscat alternatives, però no s'ha arribat a fer el canvi	menys residus	alternatives, però no s'ha arribat a fer el canvi	ambient Administració	econòmica de l'empresa i l'oferta del proveïdor
<b>4. Augmentar la incidència en educació ambiental</b>	<b>4.1. Fomentar el nombre de campanyes de sensibilització de la recollida de roba, en 40 intervencions com a mínim l'any</b>	4.1.1. Participar en fires en els municipis on es fa recollida de roba amb l'exposició Roba Amiga i tallers.	ASSOLIT	- Haver realitzat 40 accions de sensibilització ambiental	ASSOLIT	Responsable de medi ambient	S'han realitzat un total de 49 activitats de sensibilització ambiental envers la problemàtica tèxtil
	<b>4.2. Formar part de la xarxa Barcelona+Sostenible per tal de tenir més visibilitat en el sector ambiental a la ciutat de Barcelona</b>	4.2.1. Continuar formant part de la xarxa Barcelona més sostenible	ASSOLIT	- Formar part de la xarxa Barcelona + sostenible al 2019	ASSOLIT	Responsable de medi ambient	Solidança segueix formant part de la xarxa BCN+Sostenible i és membre actiu del Grup de Treball de Residus

A partir d'aquests resultats i després de l'anàlisi dels indicadors i del comportament ambiental de l'entitat s'emet el següent programa de fites i objectius per al 2020:

## 9.5. Programa 2020

Objectiu	Fites	Accions*	Indicadors	MITJANS			Responsabl e	Temporitzaci ó
				Econòmic s	Humans	Logístics		
<b>Millorar eficiència en el transport per disminuir emissions</b>	Aconseguir una conducció el màxim d'eficient per part de l'activitat de transport	Utilitzar vehicles híbrids (GNC + gasolina): - En total el 30% de la flota de tots els vehicles de Solidança	Emissions CO2 i partícules /km	Recursos propis	Conductors	Vehicles	Responsable medi ambient Responsable transport	Anual
<b>Millorar la gestió de residus i fomentar la REUTILITZACIÓ</b>	Mantenir objectiu de reutilització en venda de roba de 2019	- Ofertes i acció comercial a les botigues - Explorar nous clients per exportació	Kg de roba de segona mà venuts	Recursos propis	Botigueres Personal de tria Comercial	7 Botigues Embaladores Taller de tria	Responsable botigues	Anual
	Mantenir els electrodomèstics venuts de segona mà 2019	- Ampliar espai a botiga per venda d'electrodomèstics - Ampliar punts de venda a altres botigues	Unitats d'AAE preparats per ser reutilitzats posats a la venda	Recursos propis	Tècnics de RAEE Botigueres	Taller de PXR de RAEE/Botigues	Responsable de RAEE Responsable de botigues	Anual

<b>Augmentar la incidència en educació ambiental</b>	Augmentar la incidència en la sensibilització ambiental	- Participar en fires en els municipis on es fa recollida de roba amb l'exposició Roba Amiga i tallers	Nombre d'accions de sensibilització ambiental realitzades	Recursos propis	Departament de medi ambient i projectes		Responsable de medi ambient	Anual
<b>Millorar el reciclatge del residu tèxtil</b>	Aconseguir fer més circular el tractament de les fraccions de reciclatge	- Contacte amb empreses de reciclatge - Experiència pilot	Nombre d'accions i col·laboracions fetes	Recursos propis i ARC	Solidança i col·laboradors	Planta de triatge	Cap de medi ambient i cap de tria	Anual

\* Cal tenir en compte que per als objectius de 2020, s'ha tingut en compte el context de pandèmia per la COVID 19. Així, cal tenir en compte que el context de pandèmia afectarà l'activitat d'exportació de roba de segona mà, les vendes a les botigues, de forma presencial, o l'activitat del personal propi, que es podrà veure afectat per jornades parcials. Així, mantenir objectius pot ser ambiciós, ja que el context serà més complicat.



## 10. Formació i comunicació ambiental

### 10.3. Solidança/Roba Amiga a les escoles

#### Apostem per la sensibilització escolar :

Des de Solidança/Roba Amiga sabem com és d'important la sensibilització ambiental als més petits. Per aquesta raó, es realitzen campanyes de recollida de roba amb activitats i tallers de prevenció i reutilització a escoles, entitats i fires.

#### Sant Just aprofita el menjar

Des de 2015 Solidança participa el projecte Sant Just aprofita el menjar. Aquest projecte es desenvolupa a les escoles del municipi, que recuperen els menús sobrants del menjador escolar i es destinen a usuaris de Serveis Socials. Promogut per l'Ajuntament de Sant Just amb l'objectiu de prevenció del malbaratament

**40 escoles participants**

**49 tallers realitzats**

**1.239 alumnes sensibilitzats**

**6.200 kg recuperats als centre**

alimentari.



#### Reendolla't a Sant Just

La campanya Reendolla't a Sant Just 2019, per tal de reduir la generació de petits aparells elèctrics i electrònics i amb la que es van recollir un total de 184 kg de PAEE's. La campanya va tancar amb l'entrega de premis a les escoles.

#### 10.3.1. Exposició viatgera

La participació a fires amb l'exposició itinerant permet donar visibilitat al projecte social i ambiental de Solidança/Roba Amiga, sent per tant una activitat important de sensibilització a la ciutadania.

Aquest any 2019 s'ha participat a un total de 7 fires amb aquesta exposició.



## 10.3.2. Els tallers i assessoraments prevenció de residus i economia circular del 2019

Amb l'objectiu de prevenir residus i tornar a utilitzar materials i productes que ja han esdevingut residus, a Solidança es porten a terme tallers i assessoraments en el marc de la prevenció de residus i economia circular.

Les activitats estan dissenyades amb una durada d'entre 2,5 hores i 3 hores, i les temàtiques van enfocades, a diferents línies: residus d'aparells elèctrics i electrònics, tèxtil, paper, mobles o altres.

La idea és que especialistes exposin la problemàtica ambiental i ensenyin a utilitzar les eines, materials i idees per poder allargar la vida útil dels objectes i aprofitar o reconvertir aquells que ja hagin esdevingut un residu.

### 10.3.2.1. Tallers a la botiga Solidança/Roba Amiga de Sants

Durant el 2019 s'han portat a terme tallers de reutilització tèxtil a la botiga Solidança/Roba Amiga del barri de SANTS (Carrer Galileu, 117) i al barri de Sant Antoni (C/ Casanova, 26) amb l'objectiu que la ciutadania es conscienciï que són recursos, no residus.

La botiga també compta amb un taller de costura fix per aquelles persones que vulguin fer els seus arranjaments de manera gratuïta. Són projectes que tenen el suport de l'ARC.



### 10.3.2.2. Campanya Residu Zero a Barcelona

Des del 2017 portem a terme un servei en col·laboració amb l'Ajuntament de Barcelona, que té per objectiu evitar residus d'aparells elèctrics i electrònics dins de la campanya anomenada "Residu Zero".

Aquesta campanya va dirigida íntegrament a la ciutadania de Barcelona i es realitzen tant tallers com sessions d'autoreparació a diferents centres cívics i casals de barri de la ciutat.

Al llarg del 2019 s'han portat a terme 19 tallers i han participat un total de 129 persones.



### 10.3.2.3. Dimecres manetes i ecotallers en clau Re

Els 'Dimecres Manetes' és un servei basat en el concepte dels 'Café Repair' estesos per tota Europa. Aquests són espais de lliure accés on tot gira entorn a la reparació.

L'objectiu d'aquests espais és promoure la cultura de la reparació i del manteniment de petits estris elèctrics i electrònics i, així, evitar que aquests objectes esdevinguin residus. Cal deixar de banda la cultura de l'usar i llençar, fent-ho des del coneixement compartit. De retruc, també estalviem diners i contribuïm a la millora del medi ambient.

Els EcoTallers en clau de Re són tallers gratuïts i oberts a tota la ciutadania on treballem per allargar la vida als objectes, productes i materials per aconseguir reduir la generació de residus.



### 10.3.2.4. Reparatruck

La Reparatruck és un projecte de prevenció de residus municipals que compta amb el suport de l'Agència de Residus de Catalunya. La idea és apropar al màxim a la ciutadania les reparacions, en concret: aparells elèctrics, electrònics i bicicletes. És basa de habilitar un espai de treball, eines i un tècnic, durant 3 hores, per orientar i ajudar a la ciutadania a aprendre a reparar-se els objectes un mateix, motivant i informant de la importància que té des del punt de vista ambiental prevenir els residus i allargar la vida útil del objectes. Aquests recursos es posen a disposició en un vehicle mòbil rotulat de forma vistosa, per poder fer un servei itinerant per diferents municipis i col·locar-se a llocs freqüentats com places, per fer atractiu el servei.

Durant l'octubre de 2019 es va iniciar el servei, i es van fer un total de 50 serveis en 27 municipis, atenent 213 servei i informant 789 persones de forma presencial, i prevenint que esdevinguin residus 660 kg entre aparells elèctrics i electrònics, així com bicicletes.



### 10.3.3. Campanya Sortim de Compres

Es tracta d'un taller dedicat a conèixer els impactes ambientals i socials associats a les nostres compres, en especial productes de consum habitual entre els joves, i on també es donen eines per tal de realitzar compres més responsables i sostenibles.

Aquest taller el promou la Diputació de Barcelona i s'ofereix de manera gratuïta als municipis.

A continuació es presenten diverses taules amb una relació d'activitats per categoria i població amb nombre de participants fetes durant el 2019, segons si són tallers de prevenció de residus i economia circular, activitats Reparatruck o activitats a escoles Solidança/Roba Amiga:

PREVENCIÓ I ECONOMIA CIRCULAR	
Activitat	Assistents (nombre)
Assessorament de reparació de petits aparells elèctrics	5
Assessorament fusteria	11
Assessorament tèxtil	22
Dimecres Manetes	11
Manetes al Carrer	3
Sortim de compres	2
Taller casa neta + Sabó	1
Taller compreses i bolquers sostenibles	1
Taller Costura Creativa	2
Taller d'arranjament de roba i upcycling	1
Taller d'arranjaments de roba	3
Taller d'atrapasomnis	1
Taller de Bock'n'Roll	2
Taller de costura creativa	1
Taller de cuina creativa	1
Taller de decoracions de nadal	1
Taller de flors amb tèxtil	1
Taller de llibretes reciclades	5
Taller de reparació de dispositius mòbils	7
Taller de reparació de mobles	1
Taller de reparació del nostre ordinador portàtil	1
Taller de reparació i manteniment d'ordinadors	1
Taller de Robots	1
Taller d'estampació	2
Taller d'horts urbans	1
Taller horts urbans i compostatge	1
Taller reparació de dispositius mòbils	2
Taller reparació de Petits aparells elèctrics	14
Taller: Electricitat bàsica a la llar	1
Taller: Manteniment i optimització de sistemes operatius	1
Taller de bijuteria	1
<b>Total general</b>	<b>108</b>

PREVENCIÓ I ECONOMIA CIRCULAR				
Municipi	Tipus d'activitat			Total
	Assessorament	Taller	Xerrada/taller	
Barcelona	5	20		25
Cardedeu		2		2
Castelldefels		1		1
Castellterçol		1		1
Girona		1		1
L'Hospitalet de Llobregat		1		1
Maquefa		1		1
Matadepera		1		1
Mataró		2		2
Molins de Rei		1		1
Mollerussa		1		1
Montmeló		1		1
Prats de Lluçanès			1	1
Rubí		17		17
Sant Andreu de la Barca		1		1
Sant Boi de Llobregat		1		1
Sant Joan Despí		1		1
Sant Just Desvern		1		1
Santa Coloma de Gramanet			1	1
Tarragona		1		1
Terrassa		1		1
Tiana		1		1
Torrelles		1		1
Torrelles de Llobregat		1		1
Vacarisses		2		2
Viladecans	36	7		43
<b>Total</b>	<b>41</b>	<b>68</b>	<b>2</b>	<b>111</b>

REPARATRUCK				
Client	Nombre d'activitats Reparatruck	Nombre de persones informades	Nombre de serveis	Kg de residus evitats
Agència de Residus de Catalunya	1	15	16	23,6
Ajuntament de Barcelona	12	226	60	181,45
Ajuntament de Ripollet	1	13	4	15,4
Ajuntament de Sant Just Desvern	3	33	12	52,5
Ajuntament de Viladecans	1	13	0	0
ConSORCI per al Tractament de Residus Sòlids Urbans del Maresme	12	169	48	130,45
Diputació de Barcelona	16	223	67	229,8
ECOLEC	2	61	3	4,3
Fundació Palo Alto	1	7	2	16
Solidança Treball E.I., S.L.	1	29	1	0,5
<b>Total general</b>	<b>50</b>	<b>789</b>	<b>213</b>	<b>654</b>

Activats a escoles Solidança/Roba amiga								
Municipi	Nombre de campanyes	Kg de roba recollits	Xer rad a	Taller de "motxirres"	Taller de llibretes reciclades	Visites a Solidança	Total activats	Alumnes participants
Badalona	2	220	2	2			4	110
Barcelona	3	1475	2			1	3	110
Hospitalet	1	300					0	
Igualada	4	460	5	3	2		10	183
Martorell	1	200	2				2	46
Molins Sant Andreu de la Barca	1	30		2		1	3	65
Sant Feliu	1	200	3				3	75
Sant Joan Despí	2	130				5	5	125
Sant Just Matadepera	6	485	11	1	3	4	19	525
	3	275					0	
	16	2425					0	
<b>Total</b>	<b>40</b>	<b>6200</b>	<b>25</b>	<b>8</b>	<b>5</b>	<b>11</b>	<b>49</b>	<b>1239</b>

## 11. Altres factors relatius a l'acompliment ambiental

SOLIDANÇA, compleix amb la normativa legal vigent. Disposa de totes les llicències d'activitat i les autoritzacions per a realitzar les activitats objecte de l'EMAS 1505:2017

Concepte	Codi	Data i organisme
<b>Llicència ambiental</b> conforme a la LLEI 20/2009, del 4 de desembre, de prevenció i control ambiental de les activitats	<b>Exp. ACT 2015 74</b>	Ajuntament de Sant Just Desvern, 7/7/2016
<b>Autorització gestor de residus</b> conforme al DECRET LEGISLATIU 1/2009, de 21 de juliol, pel qual s'aprova el Text refós de la Llei reguladora dels residus.	<b>E-1668.16</b>	Agència de Residus de Catalunya
<b>Autorització de transportistes de residus</b> d'acord amb el DECRET LEGISLATIU 1/2009, de 21 de juliol, pel qual s'aprova el Text refós de la Llei reguladora dels residus	<b>T-2570</b>	Agència de Residus de Catalunya

Solidança compleix amb els requisits legals associats al transport de residus, donant compliment a la normativa associada al transport: les ordenances municipals quant a compliment de les limitacions de sorolls, emissions, circulació de vehicles, i altres aspectes associats dels municipis on Solidança desenvolupa la tasca de recollida; alhora es dona compliment a la llei *22/2011, de residus i sòls contaminats*, pel que fa a les accions de recollida i transport de residus municipals, i compta amb l'autorització com a TRANSPORTISTA DE RESIDUS que emet l'Agència de Residus de Catalunya, així com documentant correctament la recollida i transport d'aquests a planta de tractament o gestor autoritzat amb els fulls de seguiment, tiquets de bàscula i altre documentació associada a aquesta activitat (albarans de sol·licitud de recollides, registres del SGA, etc.)

A més, Solidança compleix també amb els requisits legals adscrits al desenvolupament de l'activitat comercial de venda en les seves botigues de segona mà. Compta amb les llicències pertinents i dona compliment a les ordenances municipals relatives a les llicències ambientals per aquestes activitats.

Solidança dona també compliment a les normes de qualitat UNE-EN ISO 14001:2014 i el Reglament Europeu EMAS III, segons el nou Reglament (UE) 2017/1505 de 28 d'agost.

## 12. Participació activa dels treballadors/es

Solidança compta amb canals vius de participació activa dels treballadors en l'elaboració del programa ambiental de l'empresa.

Es realitzen reunions trimestrals de la comissió de medi ambient on participen els caps de les diverses àrees de producció i social.

També es realitzen 2 reunions de seguiment anuals amb els equips de treball de recollides i botigues per tal de tractar els temes relacionats amb les millores i objectius ambientals programats. Aquestes reunions són participatives i estan obertes a rebre les propostes de millora, així com les crítiques i suggeriments dels treballadors.

A més els treballadors poden vehicular propostes, dubtes, i queixes sobre el sistema ambiental a través dels seus responsables de secció. Totes les peticions són degudament ateses.

## 13. Difusió de la Declaració Ambiental

La present Declaració Ambiental, es publicarà a la web de Solidança ([www.solidanca.cat](http://www.solidanca.cat)), per tal de garantir la seva difusió i accessibilitat a les dades de gestió de l'empresa al màxim de públic.

Aquesta declaració ha estat realitzada per Nati Yesares Dominguez, tècnica de medi ambient, i revisada per Isabel Gimeno i Campderrós, amb DNI 77083222X, directora, ambdues de SOLIDANÇA.

Sant Just Desvern, 30 de maig de 2019

**INSERTAR FIRMA PERSONA QUE APROBA EN VERSIÓ FINAL**



## 14. Termini per a la següent auditoria i dades del verificador

### **Primera**

Certificació 1a: Novembre 2007

Seguiment 1: Febrer 2009

Seguiment 2: Març 2010

### **Renovació**

Renovació: Març 2011

Seguiment 1: Abril 2012

Seguiment 2: Març 2013

### **Renovació**

Renovació: Novembre 2014

Seguiment 1: Abril 2015

Seguiment 2: Novembre 2016

### **Renovació**

Renovació: març 2017

Seguiment 1: Juliol 2018

Seguiment 2: Juny 2019

### **Renovació**

Renovació: octubre 2020

Seguiment 1: 2021

Seguiment 2: 2022

Verificació Ambiental: TÜV Rheinland Ibérica Inspection, Certification & Testing, S.A. – N<sup>o</sup>: ES-V-0010 acreditat per ENAC

Data, signatura i segell del verificador