

DECLARACIÓ AMBIENTAL 2021

Solidança Treball EI, S.L.



Gener – Desembre 2021

ÍNDEX

1. Introducció	4
2. Presentació	5
2.1 Dades de SOLIDANÇA	7
2.2 Abast de l'activitat.....	8
2.3. Activitats	8
2.3.1. Servei de recollida selectiva i transport de residus	8
2.3.2. Gestió de residus	12
3. Política ambiental.....	15
4. Sistema de Gestió Ambiental (SGA).....	16
4.3. Canvis en la implementació del SGA	17
5. Aspectes ambientals.....	18
5.3. Mètode d'avaluació	18
6. Comportament ambiental	22
6.3. Aspectes ambientals directes	22
6.3.1. Aspectes ambientals en situació normal	22
6.3.2. Aspectes en situació d'emergència	23
6.4. Aspectes ambientals indirectes	23
6.5. Indicadors EMAS.....	24
6.5.1. Activitat de transport.....	24
6.5.2. Indicadors de la seu de Solidança gestió de residus i oficines.....	26
6.6. Conclusions i anàlisi de les dades	28
6.7. Taula resum avaluació aspectes ambientals.....	30
7. Anàlisi d'altres aspectes amb impacte ambiental menor per l'activitat de l'organització	32
8. Altres aspectes relacionats amb el comportament ambiental	33
8.1. Residus gestionats	33
8.1.1. Residus d'aparells elèctrics i electrònics RAEE	33
8.1.2. Residus tèxtils	33
8.1.3. Residus voluminosos	34
9. Programa ambiental	35
9.1. Avaluació programa 2021.....	35

9.2.	Programa 2022.....	37
10.	Formació i comunicació ambiental.....	42
10.1.	Solidança/Roba Amiga a les escoles.....	42
10.2.	Els tallers i assessoraments prevenció de residus i economia circular del 2021 42	
10.3.	Campanya Residu Zero a Barcelona.....	43
10.4.	Dimecres manetes i ecotallers en clau Re.....	43
10.5.	Viladecans Repara.....	44
10.6.	Reparatruck.....	44
10.7.	Didaltruck.....	45
10.8.	SEPR 2021 Diputació de Barcelona.....	46
11.	Altres factors relatius a l'acompliment ambiental.....	47
12.	Participació activa de les persones treballadores.....	48
13.	Difusió de la Declaració Ambiental.....	49

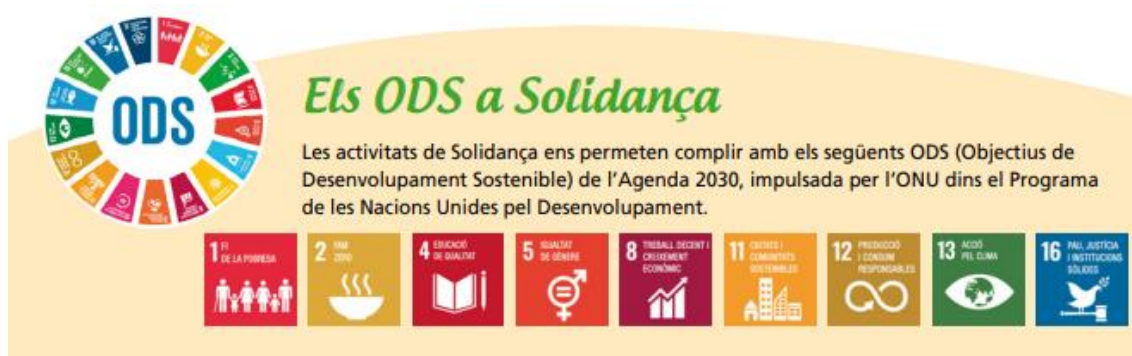
1. Introducció

SOLIDANÇA TREBALL EI, SL (d'ara en endavant SOLIDANÇA) és una empresa d'inserció constituïda legalment al juliol de 2006, però amb un rodatge de funcionament des de fa més de 25 anys, de les activitats que desenvolupa a través de l'Associació Solidança (d'ara endavant l'Associació). SOLIDANÇA aposta per una gestió correcta i ordenada, i sobretot sota un control i seguiment que permeti planificar adientment la política i el programa de l'empresa sota criteris ambientals. L'activitat de SOLIDANÇA, la inserció sociolaboral, es realitza a través d'activitats de gestió de residus treballant en el marc de la gestió i la prevenció de residus. És a dir, una activitat *per se* d'impacte ambiental positiu. Específicament, la implantació del Sistema de Gestió Ambiental (SGA) en les seves activitats principals de recollida i gestió de residus, té per objectiu reduir i minimitzar l'impacte ambiental, així com millorar el comportament i l'acompliment ambiental general de l'empresa.

Integració
Compromís
Responsabilitat
Sensibilització
Diversitat
Transparència
Solidaritat
Cooperació

La implantació d'aquest Sistema de Gestió Ambiental, és també un instrument per formació i sensibilització, i al mateix temps fer una difusió dels temes ambientals, no només les persones treballadores de SOLIDANÇA, sinó també a la resta de les parts interessades.

Així, la direcció ha considerat imprescindible com una aposta de futur, desenvolupar l'activitat empresarial sota criteris i gestió ambiental ambiciosos, com és el compliment dels requisits del sistema comunitari de gestió i auditoria ambiental l'EMAS (Reglament (CE) 1221/2009) i les seves modificacions posteriors de l'annex I, II i III recollides en el Reglament (UE) 2017/1505 i les modificacions de l'annex IV recollides en el Reglament (UE) 2018/2026. També, integrar a l'organització el sistema de gestió ambiental ISO 14001:2015.



Els ODS a Solidança

Les activitats de Solidança ens permeten complir amb els següents ODS (Objectius de Desenvolupament Sostenible) de l'Agenda 2030, impulsada per l'ONU dins el Programa de les Nacions Unides pel Desenvolupament.

1	2	4	5	8	11	12	13	16
ERADICACIÓ DE LA POBRESA	CREIXEMENT ECONÒMIC	ERADICACIÓ DE QUALITAT	QUALITAT DE GÈNERE	TREBALL DECENT I CREIXEMENT ECONÒMIC	CIVILS I COMUNITATS SOSTENIBLES	PRODUCCIÓ I CONSUM RESPONSABLES	ACCIÓ PEL CLIMA	PAU, JUSTIÇA I INSTITUCIONS SÒLIDES

2. Presentació

SOLIDANÇA és una empresa d'inserció fundada l'any 2006 i promoguda per l'Associació, segons la Llei 27/2002, de 20 de desembre, sobre mesures legislatives per regular les empreses d'inserció sociolaboral i el reglament de funcionament i competència del Registre administratiu d'empreses d'inserció de Catalunya, Decret 277/2003, amb n° REI/028.



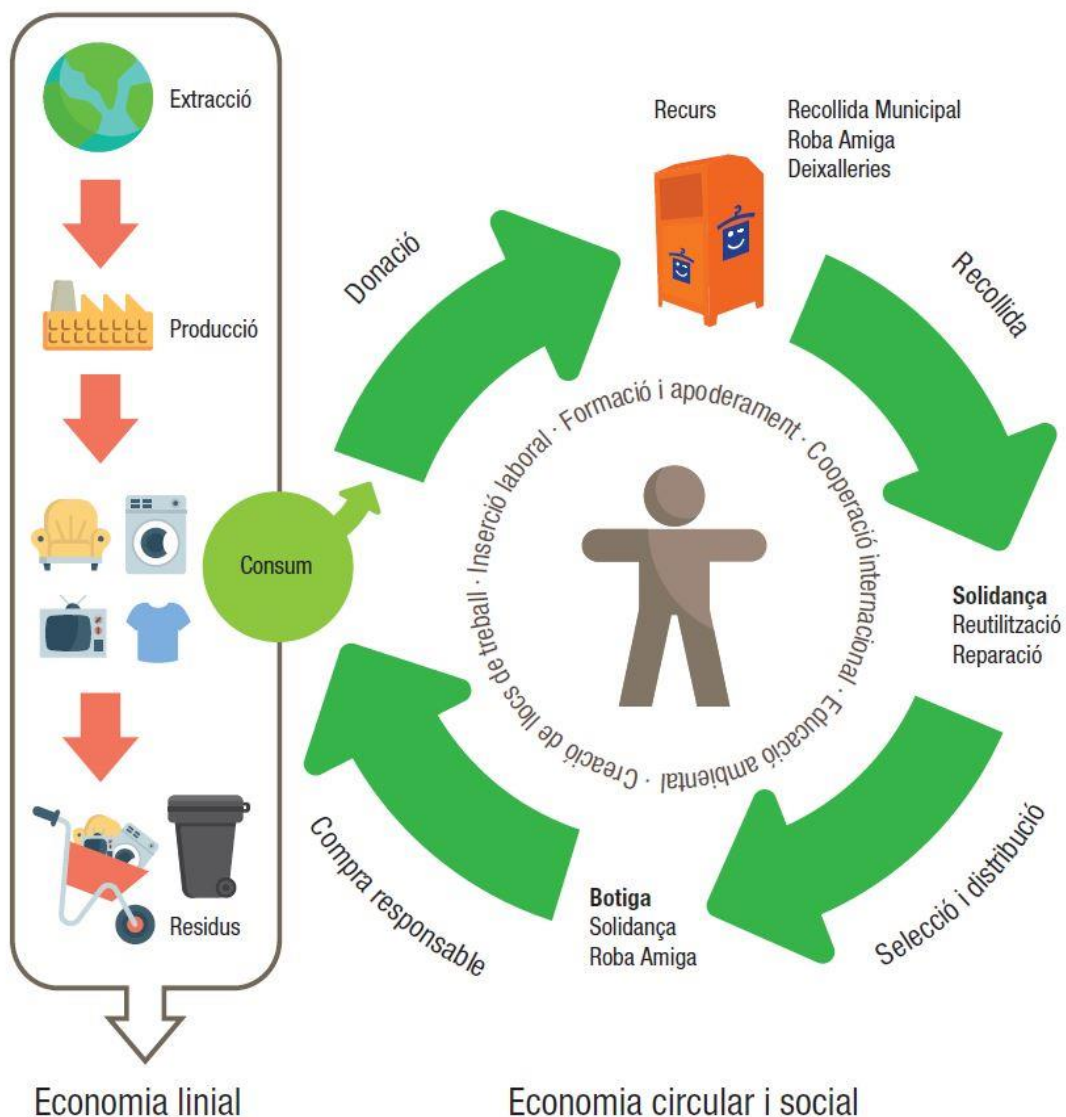
L'Associació, des de la seva fundació el 1997 a Sant Joan Despí (Baix Llobregat) amb n° de registre 19.931, treballa per donar suport als més desfavorits de l'entorn; la iniciativa va sorgir de ciutadanes i ciutadans procedents de diferents col·lectius, motivats per un mateix interès, el de treballar per assolir que la persona en risc d'exclusió social aconsegueixi l'autonomia personal suficient per incorporar-se a l'empresa ordinària i pugui tenir una participació social activa dels municipis de Sant Feliu de Llobregat, Sant Joan Despí i rodalies.

La filosofia de l'Associació s'ha transmès a l'empresa d'inserció. Així, a SOLIDANÇA s'acullen persones que es veuen excloses del món laboral normalitzat i que difícilment poden tornar a accedir-hi degut a la pèrdua o falta d'habilitats personals i laborals, manca de preparació o qualificació professional. Aquestes competències no es poden adquirir de nou si no és a través d'un programa d'inserció personalitzat. Els objectius en què es concreta l'acció són:

- Acollir a persones en situació d'exclusió social o laboral, especialment a persones amb dificultat d'inserció sociolaboral o amb risc d'exclusió social.
- Prestar suport, mitjançant el treball professional.
- Donar servei a les persones, famílies, col·lectius o empreses.
- Realitzar tota aquella activitat econòmica que tingui capacitat per crear ocupació, amb un alt component de mà d'obra.
- Ajudar a la inclusió sociolaboral dels col·lectius esmentats.
- La inserció de persones en risc d'exclusió social es desplega a través d'activitats vinculades al medi ambient i són:
 - Servei de **recollida selectiva i transport de residus**.
 - **Gestió de residus:** Triatge de roba i Preparació per a la reutilització de RAEE

Solidança, com a gestor de residu tèxtil i amb el seu centre per a la Preparació per a la reutilització de RAEE's (ha estat primera planta autoritzada a Catalunya) es posiciona com un actor de foment de l'economia circular més important en Catalunya

A més, es demostra el potencial de generació de llocs de treball compatible amb una economia respectuosa del medi ambient, convertint els residus en recursos, al contrari d'una economia lineal.



2.1 Dades de SOLIDANÇA

Raó Social	SOLIDANÇA TREBALL EI SL
Adreça	C/Treball, núm. 5 (08960) Sant Just Desvern
Telèfon	936854434
Correu electrònic de contacte	solidan@solidanca.cat
Correu electrònic (responsable EMAS)	nati.yesares@solidanca.cat
CIF	B-64266281
CNAE	4616

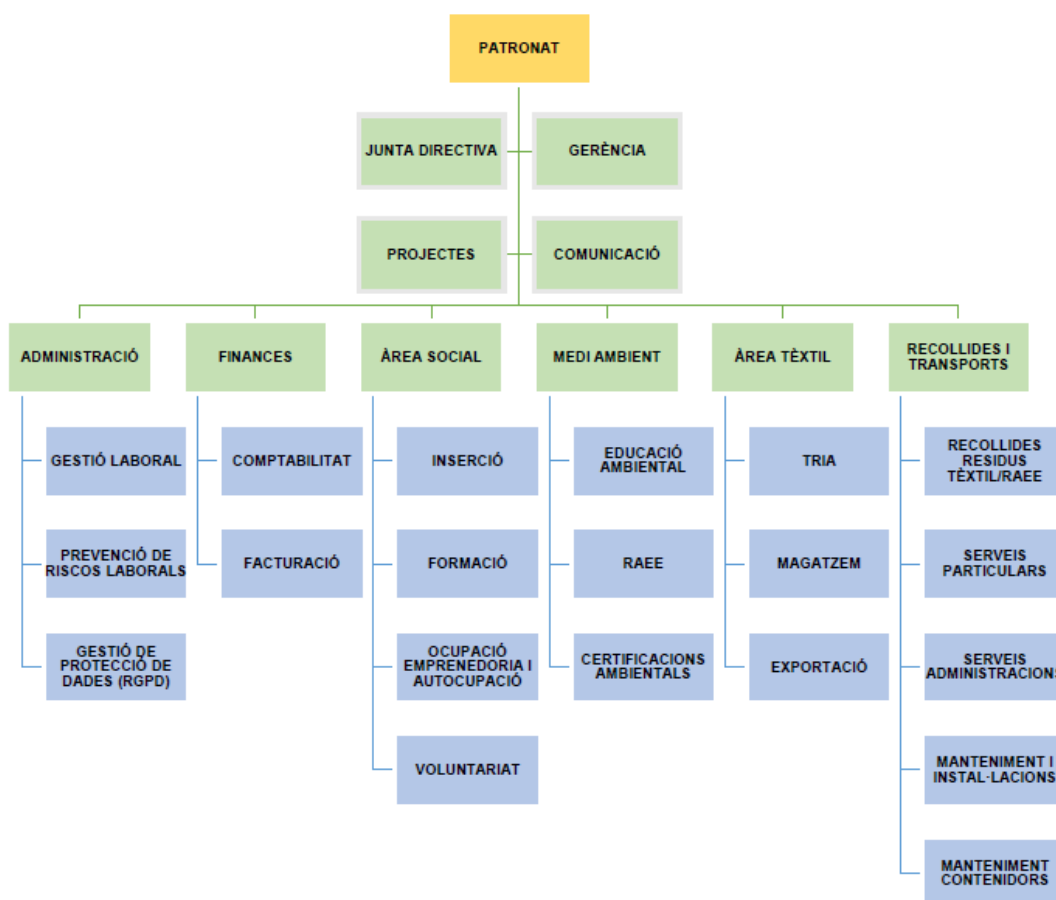


SOLIDANÇA TREBALL EI, SL

C/Treball, 5 (08960) Sant Just Desvern

Tel: 936854434 email: solidan@solidanca.cat www.solidanca.cat

Solidança està organitzada de la manera que recull el següent organigrama:



2.2 Abast de l'activitat

L'anàlisi del sistema en la present declaració s'ha realitzat per al període de gener a desembre de 2021.

L'abast de l'activitat de SOLIDANÇA en l'àmbit del Sistema de Gestió Ambiental contempla les següents activitats: recollides de residus sòlids urbans, la gestió dels residus tèxtils i residus d'aparells elèctric i electrònics a la planta de Sant Just Desvern amb 99 persones treballadores durant el 2021.

2.3. Activitats

2.3.1. Servei de recollida selectiva i transport de residus

L'activitat de trasllats i transports té dues vessants d'activitat.

- La prestació de serveis a particulars de buidatges de pisos, trasllats de material comprat a l'Associació. El material objecte de buidatge es classifica segons reutilitzable via venda directa o restauració per l'Associació la qual se li efectuen les donacions o com a rebuig. El material classificat com a rebuig, té com a destí la deixalleria del municipi on s'efectua el servei. Aquest es

classifica segons els estàndards de la deixalleria municipal, però sobretot se separa en origen els residus especials dels inerts o recuperables.

- Per altra banda, presta el servei de recollida i transport de residus, per a ens públics com privats i per l'Associació



Les residus recollits es poden classificar en 4 categories:

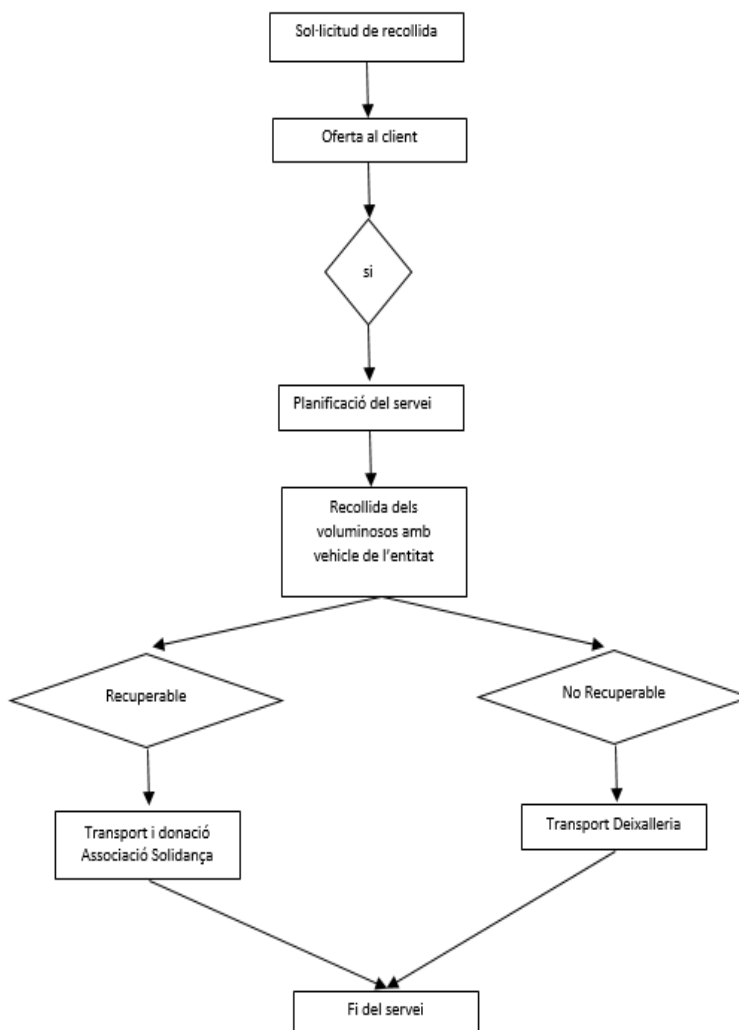
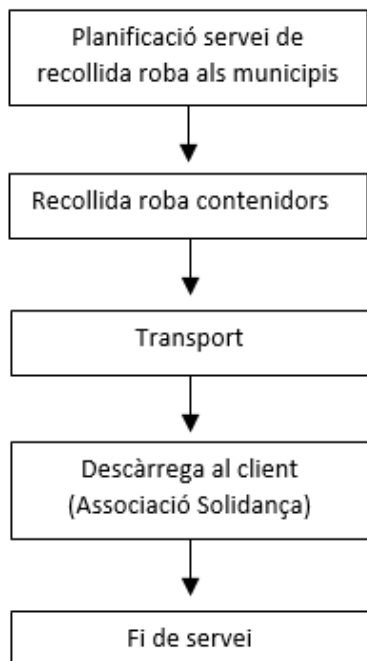
2.3.1.1. Voluminosos

Solidança realitza el servei de recollida de voluminosos amb valor social i ambiental a particulars i empreses. Així com el servei de recollida municipal a alguns municipis.

Durant el 2021 s'han recollit un total de 418,6 t de les quals s'han reutilitzat el 28% a través de les nostres botigues i donacions socials.



2.3.1.2. Residu tèxtil



A l'any 2021, s'ha arribat a la fita de 67 municipis que han confiat en el nostre projecte social i ambiental, i en la nostra experiència en la gestió integral del residu tèxtil i un servei eficient i de qualitat.

Solidança/ Roba Amiga col·labora amb els Ajuntaments per complir amb els objectius de reciclatge del residu tèxtil alhora que fomentem l'economia circular als municipis i la creació de llocs de treball per a persones en situació de vulnerabilitat social.



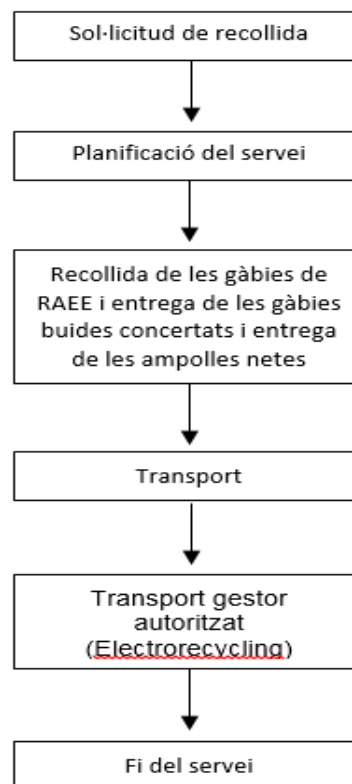
La recollida és periòdica i en casos de desbordament, s'assegura la seva recollida en 24 hores. Aquesta roba es gestiona correctament portant-la al centre de triatge de l'Associació. Alhora, SOLIDANÇA realitza el transport del rebuig de roba a la planta de transvasament de Gavà-Viladecans de l'Entitat Metropolitana del Medi Ambient, a l'abocador de Manresa i a gestors autoritzats.

També es realitza en aquesta línia, l'abastament de roba a les botigues de Roba Amiga de SOLIDANÇA de Gràcia, Sant Joan i Cornellà i el transport de les devolucions de les botigues a la seu de l'Associació, com el transport del rebuig de roba a abocadors i plantes de transferència segons indicacions municipals.



2.3.1.3. Residus d'aparells elèctrics i electrònics (RAEE)

Recollida de residus d'aparells elèctrics i electrònics a particulars i empreses per a fomentar la reparació i preparació per a la reutilització. També es presta el servei de recollida i transport de RAEE, per la plataforma OFIRAEE, per a les deixalleries. El material FR4 (línia blanca i grans electrodomèstics sense gas) en bon estat es gestiona per reutilització o recuperació de recanvis al taller de reparació de RAEE. Els aparells no reparables de FR2 (pantalles i ordinadors), FR5 (petits electrodomèstics), FR6 (informàtica i telecomunicacions) i FR1 (aparells de fred amb CFC) es transfereixen a ERSA (Electrorecycling al Pont de Vilomara) i a FCC AMBITO (també al Pont de Vilomara).



2.3.1.4. Oli vegetal domèstic

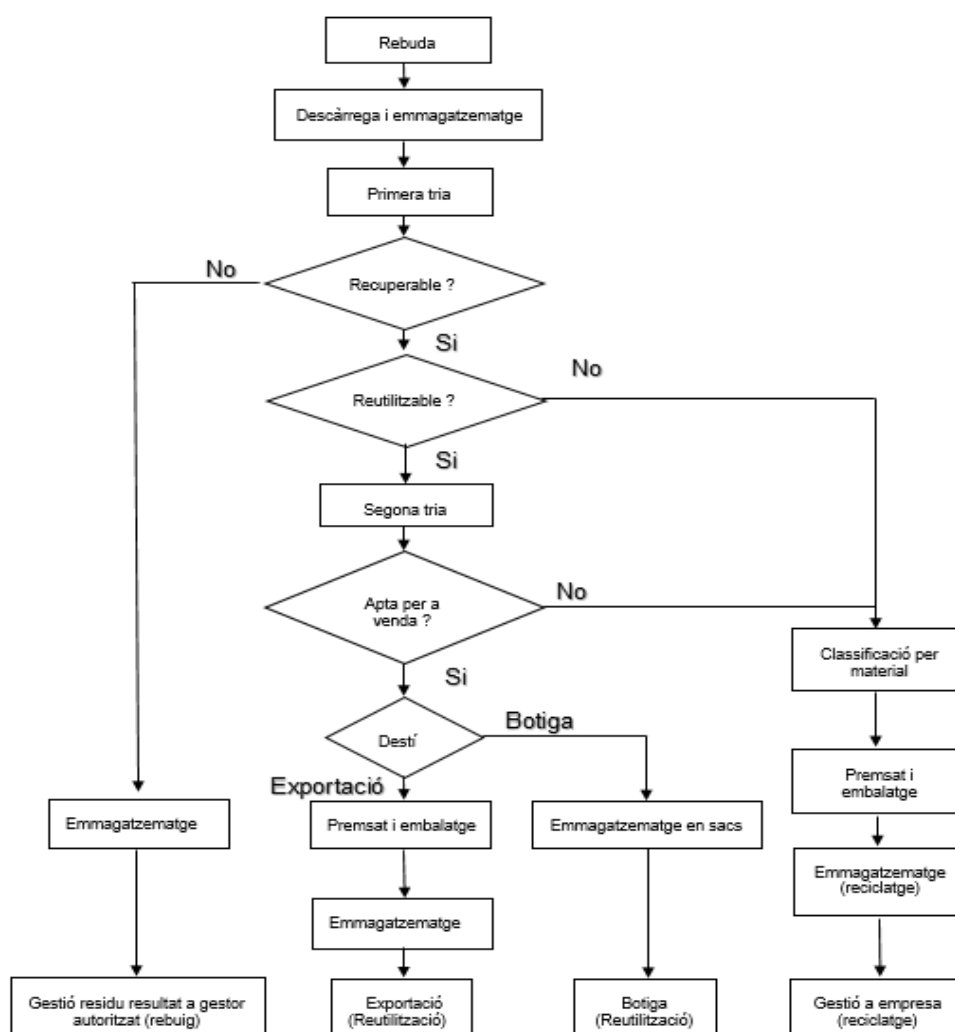
Recollida i transport de l'oli vegetal domèstic de centres educatius de municipis del Baix Llobregat, en concret Gavà i Viladecans dins dels programes municipals. També es realitza la recollida d'olis als centre penitenciaris com a servei al CIRE. Aquest oli es recupera per un gestor autoritzat per fer-ne biodièsel.

Aquest serveis permet tenir una línia d'inserció de persones en risc d'exclusió social. Es realitza amb 1 furgoneta.



2.3.2. Gestió de residus

2.3.2.1. Gestió dels residus tèxtils



L'activitat que es realitza amb els tèxtils és la recepció, triatge, emmagatzematge i distribució de roba de segona mà. El procés s'inicia amb la rebuda, descàrrega i emmagatzematge de la roba procedent de contenidors distribuïts pel territori. Aquestes peces de roba passen després en dos fases de tria on es decideix si la peça si pot ser apta per la reutilització o no.

La roba apta per a reutilització s'emmagatzema segons si es roba per a botigues o roba per a l'exportació mentre que el tèxtil que no es aprofitable, s'emmagatzema en gàbies a l'espera de ser transferit a gestor autoritzat.

La roba classificada per a reciclable es col·locada en sacs i emmagatzemada posteriorment es fan bales 400kg per a l'enviament a una empresa que s'ocuparà del reciclatge de les fibres per a ser utilitzades novament.

2.3.2.2. Preparació per a la reutilització de residus d'aparells elèctrics i electrònics

Solidança compta amb una de les primeres plantes de Catalunya autoritzada per a la gestió i Preparació per a la Reutilització de Residus d'Aparells Elèctrics i Electrònics (PxR de RAEE), amb el codi de gestors E-1668.16, i compleix els objectius de reutilització del RD 110/2015.

La preparació per a la reutilització (PxR) és el conjunt d'operacions que permeten que un electrodomèstic que era un residu es converteixi altre cop en un producte recuperat. A Solidança ja fa molts anys que treballem per fer aquesta «màgia» i allargar la vida útil dels aparells, i actualment gestionem el primer centre autoritzat per l'ARC per fer aquesta tasca.

El centre de PxR Solidança és una recurs clau pels municipis per a la implementació dels objectius de reutilització de RAEE's establerts al RD 110/2015. També comptem amb convenis amb deixalleries i SCRAPs, botigues, recollides municipals i també les de donacions de particulars. Per tant, si teniu un electrodomèstic en desús, no dubteu en contactar amb nosaltres, garantim fer tot el possible per allargar la seva vida útil.

Durant el 2021 s'han gestionat més de 172,21 tones de residus d'aparells elèctrics i electrònics, de les que hem recuperat el 8,71% de forma directa posant productes al mercat de segona ma. Aquest projecte és paradigmàtic com alternativa sostenible de consum, foment de l'economia circular i lluita contra el canvi climàtic.

Solidança col·labora amb el projecte eReuse.org, de la UPC, que treballa per a la traçabilitat i la reutilització d'equips informàtics, i en el que participem activament junt amb altres entitats socials dedicades a la recuperació de residus.



2.3.2.3. Gestió d'altres residus

Durant els processos de PxR RAEE i de Triatge de roba, es pot encontrar varies tipus de residus diferents del tèxtil o del AEE's:

Medicaments, plàstics, tòner, vidre, fusta, minerals, ferralla, cosmètics, etc...

La gestió d' aquestes residus es realitzarà segon les seves classificació en el Catàleg Europeu de Residus. Cada tipus de residus s'emmagatzema temporalment, segons normativa vigent, fins al seu transport a un gestor especialitzat.

3. Política ambiental

Solidança Treball EI, S.L. som una empresa d'inserció nascuda l'any 2006 i promoguda per l'Associació Solidança (1997), l'actual Fundació Solidança. La missió de la nostra entitat és social i ambiental, es basa en promoure la inserció sociolaboral mitjançant itineraris d'inserció i les accions formatives professionalitzadores de col·lectius en risc d'exclusió social a través d'activitats vinculades en la protecció del medi ambient.

En concert, l'activitat de Solidança s'emmarca en la millora del medi ambient i la prevenció de la contaminació a través de projectes que promoguin el model d'economia circular i social mitjançant activitats de **prevenció, gestió i preparació per a la reutilització de residus**. El propòsit és promoure una **economia baixa en carboni, amb resiliència climàtica, eficient en l'ús de recursos i socialment inclusiva**.

Alguns dels nostres valors, són: el **compromís** amb les persones i el medi ambient, la **solidaritat**, la **integració**, la **responsabilitat**, la **diversitat**, la **transparència** o la **cooperació** que són el fonament per a desenvolupar el projecte social i ambiental de l'entitat.

L'abast del sistema de gestió ambiental són les activitats principals de l'entitat: la recollida i transport de residus tèxtils, residus d'aparells elèctrics i electrònics, la seva gestió i la preparació per a la reutilització.

Els compromisos que assumeix Solidança, es concreten en el següent:

- La **integració sociolaboral** de persones en risc d'exclusió social mitjançant itineraris d'inserció i formació professionalitzadora en l'àmbit de **l'economia verda inclusiva**.
- Protegir el medi ambient, incloent la prevenció de la contaminació i afavorir el model d'**economia circular** i l'assoliment dels diferents **objectius de desenvolupament sostenible**.
- **Complir amb els requisits legals i altres requisits**, en especial els relacionats amb l'àmbit del medi ambient.
- **Millorar contínuament** els sistema de gestió ambiental per millorar el rendiment ambiental de l'entitat, amb l'objectiu de reduir els impactes negatius i augmentar els positius.
- Millorar contínuament de la gestió de residus, com activitat principal de l'entitat, integrant la **jerarquia de residus**: prevenir, preparar per a la reutilització, reciclar, altres valoracions i eliminació. D'acord amb l'article 8 de la llei 7/2022.
- Fer pública la política ambiental i la declaració ambiental i mantenir-les disponibles a les parts interessades.

Marc Pintor González



Director General de Solidança Treball EI, S.L.

Sant Just Desvern, 22 d'abril de 2022

4. Sistema de Gestió Ambiental (SGA)

SOLIDANÇA té un compromís ferm tant social com ambiental. Per una banda, el seu objectiu és la inserció de persones amb risc d'exclusió social i per l'altra, un compromís per a la sostenibilitat empresarial. Alhora, neix ja amb una experiència prèvia de desenvolupament del SGA: l'experiència de l'Associació de l'avaluació ambiental inicial al 2002 i una incipient implantació del sistema de gestió ambiental al 2003 que no va finalitzar exitosament per manca de recursos humans.

El procés d'implantació del SGA, al 2006, va ordenar les activitats, impulsant i catalitzant la realització d'aspectes pendents de millora, posant èmfasi al compliment de la normativa ambiental. Alhora va reforçar diverses pràctiques mediambientals i va marcar un abans i després en la gestió.

Després de 15 anys de la primera certificació, s'ha d'emfatitzar el recurs i metodologia de treball que ha suposat per SOLIDANÇA. Ha ajudat a perfilar i millorar de forma continua aspectes ambientals rellevants dels processos productius i han proporcionat eines per potenciar l'eficiència ambiental. El seguiment i control de la implantació han aportat informació ambiental i funcional bàsica per planificar degudament el programa ambiental i el pla de formació. Alhora s'ha apostat per ampliar l'abast del SGA amb més centres de treball i amb altres activitats de SOLIDANÇA.

L'SGA definit permet a l'organització:

- **Identificar** els procediments necessaris per a l'aplicació de la política ambiental.
- **Establir** els criteris, els mètodes i els recursos que assegurin la seva eficàcia.
- **Obtenir i analitzar** la informació sobre els resultats.
- **Implantar** les actuacions orientades a la millora contínua del funcionament de la gestió ambiental de les activitats.

SOLIDANÇA ha desenvolupat el SGA d'acord amb el Reglament Europeu EMAS 1505:2017 i Annex IV Reglament Europeu 1221:2009 pel que es permet a les organitzacions adherir-se amb caràcter voluntari a un sistema comunitari de gestió i auditoria ambiental (EMAS) i sota la norma Internacional ISO 14001:2015. El SGA consta dels següents elements:

SOLIDANÇA ha desenvolupat el SGA d'acord amb el Reglament Europeu EMAS 1505:2017 i Annex IV Reglament Europeu 1221:2009 pel que es permet a les organitzacions adherir-se amb caràcter voluntari a un sistema comunitari de gestió i auditoria ambiental (EMAS) i sota la norma Internacional ISO 14001:2015. El SGA consta dels següents elements:

- | | |
|------------------------|-------------------------------|
| - Política Ambiental | - Auditoria Interna |
| - Declaració Ambiental | - Avaluació Ambiental Inicial |
| - Programa Ambiental | - Pla de Formació |
| - Pla d'Auditories | - Documentació |

- Manual de Gestió Ambiental
- Manual de Responsabilitats
- Manual de Procediments
- Instruccions de Treball
- Registres

Els principals agents implicats en el manteniment del SGA són la comissió de medi ambient, el responsable de medi ambient i els responsables de les àrees dels processos productius.

4.3. Canvis en la implementació del SGA

El sistema de gestió ambiental s'ha anat consolidant al llarg d'aquests més de 15 anys d'implantació, en especial, l'hàbit de treball i revisió en equip de processos i protocols per clarificar les activitats; l'anàlisi de dades a través dels registres ha comportat una millora constant d'aquests i alhora un foment per a l'optimització de consums per tal d'avançar cap a la reducció de l'impacte ambiental de les nostres activitats.

Durant el 2021, s'ha mantingut l'abast del sistema de gestió en l'entitat respecte 2020, en el centre de treball de Sant Just Desvern i amb les activitats de recollida i gestió de residus. Així, durant el 2021 no hi ha hagut canvis significatius en el sistema de gestió ambiental.

Per tal de minimitzar els impactes durant els processos de les nostres activitats, hi ha instruccions de treball a disposició de les persones treballadores, on es descriuen la manera més òptima des del punt de vista ambiental alhora de fer les seves tasques.

5. Aspectes ambientals

5.3. Mètode d'avaluació

SOLIDANÇA identifica i avalua els aspectes ambientals associats a les activitats definides en l'abast del SGA, per tal de determinar aquells que poden ser significatius, entenent aquests com els aspectes derivats de les activitats, serveis i processos que produeixen o poden produir un impacte rellevant sobre el medi ambient.

Per tal de considerar l'impacte total dels aspectes ambientals, aquest procés es farà amb una reflexió acurada sobre les etapes del **cicle de vida** de les nostres activitats i



dels productes que utilitzem i que poden estar a baix del control o influència de la nostre organització.

Això, no vol dir només considerar l'impacte dels nostres productes/serveis a dins de l'organització, sinó a més, els seus impactes aigües amunt (adquisició de matèries primeres), aigües a baix (tractament final tres la seva vida útil y gestió dels seus residus).

Font: *Agència de Residus de Catalunya*

Utilitzant aquesta perspectiva a l'hora d'analitzar qualsevol aspecte ens permetrà tenir en compte la capacitat, o la possibilitat de millora que la nostre organització té per a poder influir al nivell del impacte ocasionat per aquest aspecte : Ens ajudarà a identificar els punts crítics i orientar la toma de decisions per a reduir-les.

S'analitzarà si es pot intervenir en:

- La millora o reducció dels impactes ambientals, des del moment del disseny, del producte o del servei.
- La substitució de materials per altres més senzills de reciclar al final de la seva vida útil.
- La reducció del consum energètic dels equips i instal·lacions en la nostra empresa.
- La millora dels consums al transport. El comportament del producte durant el seu ús (durabilitat, consum, etc,,)
- La reducció del volum de residus generats. La substitució de materials utilitzats durant els processos, per altres menys perillosos o amb un impacte menor.

Val a dir, que les activitats de SOLIDANÇA, ja són de per sí unes activitats d'impacte positiu, versen en la reutilització i la prevenció de residus, l'aspecte ambiental més significatiu, i l'educació ambiental.

Si es pren com a premissa que bona part de l'impacte negatiu ambiental que s'efectua com a ciutadans/es està relacionat amb el grau d'informació, coneixement, sensibilització i educació, una part dels ciutadans/es han adquirit parts dels seus coneixements a través de les activitats de SOLIDANÇA.

A més de tenir en compte la perspectiva de cycle de vida dels productes/serveis, la identificació s'ha centrat en tres aspectes:

- **Control en la gestió** > Aspectes directes i indirectes
- **Condicions de funcionament** > Normals, anormals i emergència
- **Temporalitat** > Situacions passades, presents i futures

Els criteris d'avaluació dels aspectes ambientals, per determinar si són significatius o no, han estat quatre que estan valorats com s'explica a continuació.

- **Compliment de la legislació.** En cas de que existeixi legislació aplicable en relació a algun aspecte mediambiental, s'estudiarà el compliment o no d'aquesta normativa. Si no és compleix, passa a ser significatiu.

- **Severitat,** que s'avalua tenint en compte cinc subcriteris

A. QUANTITAT O VOLUM					
Quantitat o volum generat inferior al de l'any anterior	1	Quantitat o volum generat igual al de l'any anterior, o superior fins un 20%	2	Quantitat o volum generat superior a un 20% respecte l'any anterior	3
B. EXTENSIÓ					
Efecte només sobre les instal·lacions	1	Efecte sobre el municipi i rodalies	2	Efecte global	3
C. FREQÜÈNCIA					
Menor al 60% del temps d'activitat	1	Entre el 60% i el 79% del temps d'activitat	2	Entre el 80% i el 100% del temps d'activitat	3
D. PERSISTÈNCIA					
Temporal - Baixa	1	Temporal - Alta	2	Permanent	3
E. REVERSIBILITAT					
Reversible - Curt termini	1	Reversible - Llarg termini	2	Irreversible	3

- **Quantitat o volum:** quantitat generada o consumida.
- **Extensió:** avalua l'àrea de l'entorn on es produeix l'efecte de l'aspecte ambiental considerat.
- **Freqüència:** s'avalua la freqüència amb la que es produeix l'impacte ambiental.
- **Persistència:** temps que es manté l'impacte sobre el medi.
- **Reversibilitat:** capacitat del medi que ha rebut l'impacte per regenerar-se.

Un cop valorat cadascun dels cinc subcriteris, amb el sumatori final s'obté un valor per a la severitat.

- **Probabilitat d'aparició:** probabilitat que es generi l'impacte ambiental identificat.

Probabilitat alta	3
Probabilitat moderada	2
Probabilitat baixa	1

- **Possibilitats de millora,** que s'avalua tenint en compte tres subcriteris.

A. COST DE LA IMPLANTACIÓ					
Alt	1	Moderat	2	Baix	3
B. MILLORA AMBIENTAL ASSOLIDA					
Baixa	1	Moderada	2	Alta	3
C. LIMITACIONS DELS TREBALLADORS					
Difícils de solucionar	1	Fàcils de solucionar	2	Cap	3

- **Cost de la implantació:** valora el cost que suposaria la implantació de la millora proposada per a l'aspecte.
- **Millora ambiental assolida:** millora ambiental que s'aconseguiria en cas d'implantar la millora.
- **Limitacions dels treballadors:** valora la capacitat dels treballadors/es per assumir el canvi, tant pel que fa a l'acceptació com als coneixements necessaris per implantar la millora correctament.

Un cop valorat cadascun dels tres subcriteris, s'agreguen els resultats i s'obté un valor per a les possibilitats de millora.

Millorable	$7 \leq \Sigma \leq 9$	3
Millorable	$5 \leq \Sigma \leq 6$	2
Difícil de millorar	$3 \leq \Sigma \leq 4$	1

Finalment, la suma de tots els valors (severitat, probabilitat d'aparició de l'impacte, possibilitats de millora de l'aspecte ambiental i avaluació de la millora) permet obtenir una visió de les característiques de l'aspecte ambiental identificat. En cas de dubte en qualsevol cas sobre la puntuació a assignar, s'assignarà la puntuació més alta.

TOTAL		
$7 \leq \Sigma \leq 12$	Baix	No significatiu
$13 \leq \Sigma \leq 16$	Mig	No significatiu
$17 \leq \Sigma \leq 21$	Alt	Significatiu

L'impacte de cada criteri de cada aspecte ambiental donarà lloc a un valor. Així, l'impacte general de cada aspecte ambiental es calcularà sumant cada criteri. Aquesta suma es compara.

A més, es té en compte el compliment de la legislació en un criteri separat.

El detall d'aquesta avaluació es actualitza cada any en el registre d'identificació i avaluació d'aspectes ambientals i ens permeti determinar aquelles aspectes que van resultar significatius (amb major impacte).

6. Comportament ambiental

Els **aspectes ambientals** es classifiquen en **directes** (aquells aspectes mediambientals derivats directament d'una activitat o procés de l'organització) i els **indirectes** (aquells aspectes que poden incidir o modificar les activitats, els aspectes o els impactes de l'organització, i que, per tant, són el resultat de la seva interacció amb tercers i sobre els quals pot influir en un grau raonable).

S'observa que els aspectes ambientals més significatius, tant directes com indirectes, estan vinculats a l'activitat de **transport de residus**. De totes maneres cal fer l'aclariment de que SOLIDANÇA en ser transportista de residus, no genera directament aquests residus, que són d'origen municipal, i que un augment de l'activitat, a banda de generar més impacte per consum de gasoil, alhora també s'ha d'entendre com més capacitat de contribuir a la recollida selectiva dels residus municipals que es tradueix en un impacte positiu vers la prevenció de la contaminació.

És destacable el **consum de gasoil** quant a emissions difoses de gasos d'efecte hivernacle, com a empresa de transports, per tant és un aspecte clau a incidir millorant permanentment.

A continuació queden descrits els diferents aspectes ambientals i els seus indicadors:

6.3. Aspectes ambientals directes

Els aspectes directes poden afectar en situació normal o en situacions d'emergència.

6.3.1. Aspectes ambientals en situació normal

Impacte ambiental	Aspecte ambiental	Processos associats
Esgotament recursos naturals	Consum gasoil	R, M
	Consum electricitat	T, RAEE, B, O
	Consum olis motors	R, M
	Consum Aigua	RAEE, B, O
	Consum paper	O
	Residus bosses industrials, plàstics, fleix	T, R, M
Contaminació sol	Sepiolita	R, M
	Residus especials	RAEE
	Rebuig tèxtils	T, M
	Vessaments Oli motors	R, M
Contaminació aigua	Productes neteja	T, RAEE, B, O, M
	Abocament RAEE	RAEE
Contaminació atmosfèrica	Emissions gases amb efecte hivernacle	R
	Emissions gases nocius per a Factor humà/Salut treballadors	M

Processos associats:

- T : Tria
- R : Recollida i transport
- RAEE : RAEE
- B : Botigues
- O : Oficina
- M : Emmagatzematge

Per tant, s'observa que els aspectes ambientals més significatius estan vinculats a l'activitat de recollida i transport de residus (R) : el consum de gasoil implica un consum de recursos naturals no renovables i la seva combustió provoca emissions difoses de gasos d'efecte hivernacle i que també poden ser perjudicial per la salut dels treballadors

Cal clarificar que el consum de gasoil esta directament relacionat amb el volum de l'activitat. Això significa per Solidança que, en ser transportista de residus, un augment de l'activitat a banda de generar més impacte per consum de gasoil, s'ha d'entendre com més capacitat de contribuir a la recollida selectiva dels residus municipals que es tradueix en un impacte positiu vers la prevenció de la contaminació.

Per tant, com a empresa de transports, és un aspecte clau a incidir millorant permanentment.

6.3.2. Aspectes en situació d'emergència

Els principals aspectes directes en condició d'emergència son :

Condicions d'emergència	Aspectes ambientals	Impactes ambientals
Incendi	Emissió CO ₂ , COV's	Contaminació atmosfèrica
Incendi	Vessament aigües d'extinció	Contaminació aigua
Vessament de vehicle durant servei	Restes combustibles, olis	Contaminació sòl
Vessament magatzem residus perillosos	Restes productes químics, olis, lubricants	Contaminació sòl
Caiguda d'objectes/residus a la via publica durant transport	Residus perillosos i no perillosos	Afecció als veïns/contaminació sòl

6.4. Aspectes ambientals indirectes

Un aspecte ambiental indirecte negatiu que tenim amb les nostres activitats son les aigües residuals degut a la neteja dels vehicles en empreses especialitzades en la neteja de vehicles (contaminació de aigües residuals).

Al nivell dels aspectes ambientals indirectes positius:

- Es treballa sobre la conscienciació de tots els subcontractistes i clients, a través de la difusió de la política ambiental l'edició d'un protocol de actuació mentre estiguin a les instal·lacions de la empresa.

- S'insisteix també sobre la segregació correcta dels residus per part dels clients i treballadors: Hem posat diferent cartells de prevenció sobre la prevenció de generació de residus.
- Finalment Solidança es dirigeix al públic a través d'activitats d'educació ambiental en l'Àrea Metropolitana de Barcelona en cooperació amb institucions i empreses.

6.5. Indicadors EMAS

A continuació s'avaluen els resultats dels indicadors de control, tant els estipulats per EMAS com d'altres aspectes que també condicionen el comportament ambiental.

L'activitat es diferencia en diversos àmbits pel que fa a la referència de l'indicador sobre els treballadors, donat que hi ha consums que repercuteixen només en un nombre determinat de treballadors/es. S'ha estipulat que els consums de botigues estiguin referenciats només a les treballadores vinculades al servei (3 treballadores) i els de transport i gestió de residus a la resta (57 treballadores).

S'avaluen de manera diferenciada els indicadors pels diferents àmbits de treball, transport, gestió de residus i botigues.

Abast dels indicadors per nombre de treballadors/es:

Any	2019	2020	2021
Nombre de persones treballadores	78	75	99
Nombre de persones treballadores en transport i gestió de residus	78	75	99

Els indicadors sectorials pertinents, són els següents:

Indicadors sectorials pertinents	Unitats
Consum aigua / RAEE destí PxR	m ³ /t RAEE reutilitzat
Consum electricitat/residus gestionats	kWh / t RAEE i roba gestionat
Consum de gasoil / quantitat de roba recollida	l / t

6.5.1. Activitat de transport

A continuació es presenten les diferents taules relacionades amb l'activitat de transport. Els càlculs realitzats a la taules de continuació s'han fet a partir de la Guia pràctica del càlcul d'emissions de gasos amb efecte d'hivernacle (GEH) de l'Oficina Catalana del Canvi Climàtic.

Consum de gasoil:

Indicadors	2019	2020	2021	Diferència (%)
litres	36566,84	21983,00	25501,00	-0,40
litres consumits/treballador/any	468,81	293,11	62,91	-0,37

eficiència litres/t recollida/treb/any	0,10	0,07	0,05	-0,33
litres/tona	7,59	4,91	5,36	-0,35
km transport	296724,00	247703,00	194318,00	-0,17
km/litre [indicador sectorial pertinent]	8,11	11,27	7,62	0,39
km/litre/treballador	0,10	0,15	0,08	0,44
Mwh en consum de gasoil[1]	359,94	216,39	110,86	-0,40
Mwh/t en consum de gasoil /treb	4,61	2,89	1,12	-0,37

Consum de bosses industrials:

Indicadors	2019	2020	2021	Diferència (%)
tones	0,605	0,902	0,659	-27%
t/treballador/any	0,008	0,012	0,007	-45%

Emissions:

Indicadors	2019	2020	2021	Diferència (%)
Emissions CO2 (CO2, CH4, N2O, HFC, PFC, SF6) tones de CO2[2]	90,207	54,230	62,909	16,00%
Emissions CO ₂ (CO ₂ , CH ₄ , N ₂ O, HFC, PFC, SF ₆) tones de CO ₂ /treballador	1,157	0,723	0,635	-12,12%
Emissions atmosfèriques SO ₂ t/treballador/any	0,001	0,0005	0,0004	-12,12%
Emissions SO₂ t [3]	0,060	0,036	0,042	16,00%
Emissions atmosfèriques NO _x t/treballador/any	0,001	0,001	0,0004	-12,12%
Emissions NO _x (t)	0,064	0,038	0,044	16,00%
Emissions atmosfèriques PM t/treballador/any	0,00008	0,00005	0,00004	-12,12%
Emissions PM (t)	0,006	0,004	0,004	16,00%

Emissions indirectes per:

- Desplaçament al lloc de feina de les persones treballadores

Indicadors	2019	2020	2021	Diferència (%)
Litres consum de combustible (l)	7511,931	12103,92909	17906,215	48%
Emissions CO ₂ (t)	13,888	29,859	44,173	48%
Emissions CO ₂ (t) / persona treballadora	0,661	0,829	1,104	33%
Emissions SO ₂ (kg) vehicle privat	0,494	0,020	0,029	48%
Emissions NO _x (kg) vehicle privat	81,910	0,021	0,031	48%
Emissions PM (kg) vehicle privat	2,619	0,002	0,003	48%
Emissions CO ₂ (t) transport públic	--	9,261	22,545	143%

- Desplaçaments d'empresa:

Indicadors	2019	2020	2021	Diferència (%)
Emissions CO ₂ (t)	0,890	0*	0,065	-
Emissions SO ₂ (kg)	0,734	0*	-	-
Emissions NO _x (kg)	32399,64	0*	-	-
Emissions PM (kg)	0,121	0*	-	-

- Contracte de proveïdors i subproveïdors per exportació de roba:

Indicadors	2019	2020	2021	Diferència (%)
Emissions CO ₂ (t)	57,100	53,449	51,465	-6%

6.5.2. Indicadors de la seu de Solidança gestió de residus i oficines

A continuació es presenten les diferents taules relacionades amb els indicadors de gestió de residus i oficines.

Indicadors	2019	2020	2021	Diferència (%)
Consum electricitat (MWh)	90,24	89,49	91,23	2%
Consum electricitat/treb. (MWh/treb.)	1,16	1,19	0,92	-23%
Consum electricitat/residus gestionats (kWh / t RAEE i roba gestionat) [indicador sectorial pertinent]	20,53	20,36		-100%
Consum d'energia renovable MWh	90,24	89,49	91,23	2%
Consum d'energia renovable MWh/treballador	1,16	1,19	0,92	-23%
Consum aigua (m ³)	585,95	636,00	667,00	5%
Consum aigua/treb. (m ³ /treb.)	7,51	8,48	6,74	-21%
Consum aigua / RAEE destí PxR (m³/t RAEE reutilitzat) [indicador sectorial pertinent]	41,70	63,73	44,47	-30%
Consum paper (t)	0,39	0,36	0,34	-4%
Consum paper/treb. (t/treb.)	0,01	0,005	0,003	-27%
Consum plàstic (t)	11,91	13,14	10,91	-17%
Consum plàstic/treb. (t/treb.)	0,15	0,18	0,11	-37%
Consum fleix (t)	0,00	0,96	0,96	0%
Consum fleix/treb. (t/treb.)	0,00	0,01	0,01	-24%
Consum ràfia (t)	8,54	5,83	23,08	296%
Consum ràfia/treb. (kg/treb.)	0,11	0,08	0,23	200%
Consum Tònners (t)	0,01	0,003	0,01	83%
Consum tòners/treb. (kg/treb.)	0,07	0,00004	0,00006	39%

Residus generats a les activitats:

Indicadors	2019	2020	2021	Diferència (%)
Residus paper (Kg)	202,00	179,00	10,50	-94,13%
Residus paper / treballador (a) (Kg/persona)	2,59	2,39	0,1061	-95,56%
Residus plàstic (Kg)	633,00	453,00	20,00	-95,58%
Residus plàstic / treballador (a) (Kg/persona)	8,12	6,04	0,20	-96,66%
Residu matèria orgànica (Kg)	222,00	125,00	6,00	-95,20%
Residus matèria orgànica / treballador (a) (Kg/persona)	2,85	1,67	0,06	-96,36%
Residu rebuig (Kg)	125,00	101,00	9,00	-91,09%
Residus rebuig / treballador (a) (Kg/persona)	0,00	1,3467	0,0909	-93,25%
Residu Tònors (Kg)	5,50	3,00	5,50	83,33%
Residus tònors / treballador (a) (Kg/persona)	0,07	0,04	0,06	38,89%

Ús del sòl en relació a la biodiversitat:

Indicadors	2019	2020	2021	Diferència (%)
Ús del sòl total (m²)	3123	3123	3123	0%
Superfície impermeabilitzada total (m2)	3123	3123	3123	0%
Superfície total al centre orientada segons la naturalesa (m2)	0	0	0	-
Superfície total fora del centre orientada segons la naturalesa (m2)	0	0	0	-

6.5.2.1. Gasoil

A continuació es presenta la taula del gasoil

Indicador	2019	2020	2021	Diferència (%)
Litres	36566,84	21983,00	25501,00	16%
Km	296724,00	247703,00	194318,00	-22%
Km/L	8,11	11,27	7,62	-32%
L/t recollides	8,47	4,91	5,36	9%
L/treb.	468,81	293,11	257,59	-12%

6.5.2.2. Paper

A continuació es presenta la taula del paper

Indicador	2019	2020	2021	Diferència (%)
Total fulls	80000,00	70000,00	70000,00	0%
Total (t)	0,39	0,36	0,34	-4%
Kg/treb.	5,01	4,74	3,46	-27%

6.5.2.3. Aigua

A continuació es presenta la taula de l'aigua

Indicador	2019	2020	2021	Diferència (%)
Sant Just (m ³)	585,95	636,00	667,00	5%
Sant Just (m ³ /treb.)	7,51	8,48	6,74	-21%
Consum aigua / RAEE destí PxR (m³/t RAEE reutilitzat) [indicador sectorial pertinent]	41,70	63,73	44,45	-30%

6.5.2.4. Electricitat

A continuació es presenta la taula de l'electricitat

Indicador	2019	2020	2021	Diferència (%)
Sant Just (kWh)	90237,00	89493,00	91281,00	2%
Sant Just (kWh/treb.)	1156,88	1193,24	922,03	-23%
Consum electricitat/residus gestionats (kWh / t RAEE i roba gestionat) [indicador sectorial pertinent]	20,53	20,00	21,03	5%

6.6. Conclusions i anàlisi de les dades

Després d'un període marcat per la pandèmia COVID-19, Solidança va tenir una aturada en part de les seves activitats i, per tant, en el seu impacte ambiental ens trobem que, el 2021 queda marcat per una recuperació d'aquesta activitat així com l'increment de persones treballadores a l'empresa; passant de 75 treballadors/es al 2020 als 99 al 2021. Així doncs, cal remarcar que de forma general, els indicadors en unitats totals s'han incrementat en totes les àrees tractades a les taules anteriors. Si que podem destacar, però, que l'augment d'alguns indicadors dividit pel nombre de treballadors, ha estat estable i fins i tot en alguns casos a disminuït considerablement.

Les emissions de CO₂, SO₂, NO_x i PM han augmentat en un 15% aproximadament donat a l'increment d'activitat. De la mateixa manera les emissions indirectes també ho han fet degut a la tornada gradual a la feina presencial. Cal destacar la pujada en 143% en emissions indirectes de transport públic.

Els indicadors dins de l'apartat de Centre de treball han augmentat en comparació al 2020 però podem observar que unitat/treballador han estat inferiors, sobretot degut a l'augment d'aquests últims en el darrer any.

Al llarg del 2021 ha augmentat el número de vehicles que utilitzen energies alternatives a la gasolina / gasoil i això es veu reflectit en la disminució de l'indicador de litres de gasoil per Km fet. Cal continuar treballant en aquesta línia en la mesura que es pot millorar

Per últim tenim que el consum d'aigua ha disminuït en un 21% i el consum elèctric un 23% per KWh / treballador.

En termes absoluts es pot detectar un augment del consum d'electricitat. En aquest sentit, s'ha fixat per al programa ambiental del 2022, poder implementar un projecte d'instal·lació i manteniment de plaques solars en el marc de la transició energètica i economia verda.

6.7. Taula resum avaluació aspectes ambientals

N°	Aspecte ambiental	CF	D/I	CRITERIS														VALORACIÓ
				C1	C2					C3	C4				TOTAL			
					A	B	C	D	E	VAL	VAL	A	B	C		TOT	VAL	
1	Emissions de CO ₂ per consum de gasoil	N	D	Si	2	3	3	3	3	14	3	2	2	2	6	2	19	Significatiu
2	Litres consum gasoil	N	D	Si	2	3	3	3	3	14	3	2	2	2	6	2	19	Significatiu
3	Tractament voluminós deixalleria (transportat)	N	I	Si	2	2	1	2	2	9	2	2	1	2	5	2	13	NO significatiu
4	Tractament RAEE planta reciclatge (transportat)	N	D	Si	3	3	1	3	3	13	3	1	1	1	3	1	17	Significatiu
5	Rebuig residu tèxtil (transportat)	N	I	Si	3	2	1	2	2	10	2	2	2	2	6	2	14	NO significatiu
6	Emissions de CO ₂ per consum combustible per desplaçaments al lloc de feina de les persones treballadores (t)	N	I	Si	2	3	1	3	3	12	3	2	2	2	6	2	17	Significatiu
7	Emissions de CO ₂ per viatges i desplaçaments d'empresa	N	I	Si	1	3	1	3	3	11	3	2	2	2	6	2	16	NO significatiu
8	Recollida residus voluminosos (transportat)	N	D	Si	2	2	1	2	2	9	2	2	1	2	5	2	13	NO significatiu
9	Recollida residus RAEEs (transportat)	N	D	Si	3	3	1	3	3	13	3	1	1	1	3	1	17	Significatiu
10	Recollida residus Tèxtil (transportat)	N	D	Si	2	2	3	2	2	11	2	1	2	2	5	2	15	NO significatiu
11	Reutilització voluminosos	N	I	Si	3	2	1	1	1	8	1	1	1	2	4	1	10	NO significatiu
12	Reutilització RAEE	N	I	Si	3	2	1	1	1	8	1	1	2	2	5	2	11	NO significatiu
13	Reutilització tèxtil	N	I	Si	3	2	1	1	1	8	1	1	2	2	5	2	11	NO significatiu
14	Consum electricitat seu Solidança	N	D	Si	2	3	1	2	3	11	3	3	3	3	9	3	17	Significatiu
15	Devolucions roba de botigues, generació de rebuig tèxtil	N	D	Si	2	2	1	2	2	9	2	2	2	2	6	2	13	NO significatiu
16	Aigües residuals	N	D	Si	2	2	1	1	1	7	1	1	2	3	6	2	10	NO significatiu
17	Consum aigua seu Solidança	N	D	Si	2	2	1	2	2	9	2	1	1	1	3	1	12	NO significatiu
18	Incendi	E	D	Si	1	1	1	1	1	5	1	1	1	1	3	1	7	NO significatiu
19	Inundació	E	D	Si	1	1	1	1	1	5	1	1	1	1	3	1	7	NO significatiu
20	Consums bosses de plàstic industrials recollida roba	N	D	Si	1	2	2	2	2	9	3	2	3	3	8	3	15	NO significatiu
21	Consum paper oficines	N	D	Si	1	2	1	1	1	6	2	1	2	2	5	2	10	NO significatiu
22	Residus cartutxos tinta oficines	N	D	Si	3	2	1	1	1	8	2	1	2	2	5	2	12	NO significatiu
23	Soroll	N	D	Si	1	2	1	1	1	6	2	1	2	2	5	2	10	NO significatiu
24	Altres emissions de gasos d'efecte hivernacle(aire condicionat)	N	D	Si	1	3	1	2	2	9	3	1	1	1	3	1	13	NO significatiu

25	Residus plàstic seu Solidança	N	D	Si	3	2	1	1	1	8	2	1	2	3	6	2	12	NO significatiu
26	Residus rebuig seu Solidança	N	D	Si	3	2	1	1	1	8	2	1	2	3	6	2	12	NO significatiu
27	Residus paper seu Solidança	N	D	Si	3	2	1	1	1	8	2	1	2	3	6	2	12	NO significatiu
28	Residus orgànics seu Solidança	N	D	Si	3	2	1	1	1	8	2	1	2	3	6	2	12	NO significatiu
29	Accident de trànsit	E	D	Si	1	1	1	1	1	5	1	1	1	1	3	1	7	NO significatiu
30	Emissions de CO2 per contracte de proveïdors i subproveïdors per exportació de roba	N	I	Si	1	3	1	3	3	11	3	2	2	2	6	2	16	NO significatiu

CF = Condicions de Funcionament	Normal (N), Anormal (A), Emergència (E)			
Criteris de valoració	C1 = Compliment de la legislació	Si, No, NP (No Procedeix)	C3 = Probabilitat d'aparició	1,2,3
	C2 = Severitat	A+B+C+D+E	C4 = Possibilitats de millora	1,2,3
Valoració	Significatiu o No Significatiu			

Els aspectes ambientals marcats de color blau que es troben dins d'aquesta taula són indicadors ambientals que posen de manifest un aspecte ambiental positiu, és a dir, conforme aquest tingui una valoració més significativa, menys impacte generarà al medi ambient. Així són, aspectes de recollida o gestió de residus.

De la taula, doncs, cal remarcar que els aspectes ambientals significatius són el consum de gasoil, les emissions de CO₂ derivades, així com, el consum d'electricitat.

7. Anàlisi d'altres aspectes amb impacte ambiental menor per l'activitat de l'organització

En l'avaluació del comportament ambiental també es té en compte la valoració dels altres aspectes ambientals.

ASPECTE AMBIENTAL	DESCRIPCIÓ
Aigües residuals	Només aboca aigües sanitàries o domèstiques dels sanitaris del centre de treball, ubicat a Sant Just Desvern. Tot i que l'impacte en aquest vector ambiental és baix, s'estableixen uns criteris de consum de productes menys contaminants pels recursos hídrics i bones pràctiques sobre consum i gestió d'aigua sanitària
Consums	SOLIDANÇA consumeix també paper a l'oficina i bosses de plàstic, el consum es comptabilitza cada any, tot i no ser significatiu comparativament amb la resta d'indicadors, s'estableixen objectius de prevenció de la contaminació i bones pràctiques ambientals en relació a aquest consum. Les mesures venen per al introducció de la bossa reutilitzada a les botigues, i les bones pràctiques a l'oficina en el consum de paper, impressió doble cara, reutilització del paper per una cara i altres mesures d'estalvi.
Soroll	SOLIDANÇA no genera sorolls que puguin suposar una contaminació acústica per l'entorn vehicles, estan sempre dins dels límits establerts per la normativa.
Contaminació del sòl	El risc de contaminació de sòl és nul en l'activitat del centre de treball de Sant Just Desvern, ja que aquesta es localitza en zona urbana i pavimentada. Tanmateix, l'activitat de transport, té una probabilitat de contaminació del sòl baixa però d'impacte elevat en cas d'accident per possibles vessaments d'oli. Si bé aquest risc és existent, el no transportar residus especials, és menor.

8. Altres aspectes relacionats amb el comportament ambiental

L'activitat de gestió de residus que realitza Solidança ja és una activitat ambiental en sí, però que no genera indicadors EMAS ja que el flux de residus no és generació d'aquests per part de l'empresa sinó que es tracta de serveis a tercers, i a més implica una millora en impacte positiu pel medi ambient al fer possible la recuperació de materials i evitar el seu tractament finalista, alhora que Solidança fomenta la REUTILITZACIÓ, la PREPARACIÓ PER A LA REUTILITZACIÓ i el RECICLATGE amb la seva activitat, impulsant un model d'economia circular amb valor social.

Les activitats de recollida i gestió de residus que realitza Solidança compta amb 3 fraccions en les que té especial incidència: la roba, els RAEEs i els voluminosos. Tal com s'ha explicat abans, Solidança potencia la seva recuperació i la reutilització en venda de segona mà, amb l'objectiu de crear llocs de treball per a persones en risc d'exclusió.

A continuació es presenta un resum dels resultats i comparativa amb les dades de l'any anterior.

8.1. Residus gestionats

8.1.1. Residus d'aparells elèctrics i electrònics RAEE

Com a centre de preparació per a la reutilització de RAEE de Solidança, l'objecte del procés és tornar a posar al mercat de segona mà el residu d'aparells elèctrics i electrònics, de manera que es tornin a introduir al mercat productes que havien esdevingut residus, per contribuir a l'economia circular, mitjançant l'allargament de la vida útil dels productes i els seus cicles de vida.

Així, es capten RAEE de diferents fonts, com poden ser deixalleries, recollides municipals de residus i plataformes logístiques; un cop arribats al centre de preparació per a la reutilització es gestionaran d'acord amb la jerarquia de residus recollida a l'article 8 de la Llei 7/2022 de 8 d'abril de residus i sòls contaminats per a una economia circular, on es prioritza la preparació per a la reutilització davant del reciclatge i els tractaments finalistes (abocador i incineradora).

Indicadors	2019	2020	2021	Diferència (%)
Gestionats (T)	78,63	61,92	172,21	178%
Reutilitzats (T)	14,05	9,98	15,00	50%
Reciclatge (T)	64,56	51,96	157,11	202%

Els RAEE's reutilitzats durant l'any 2021 corresponen a 71,66 tones de CO2 evitades (càlcul fet a partir de la calculadora AERESS)

8.1.2. Residus tèxtils

La gestió del residu tèxtil és un servei que Solidança ofereix a ajuntaments, empreses i particulars. Actualment es recull a 67 municipis, i s'ha produït 3% de la quantitat de roba recollida i gestiona. Aquesta roba es torna a posar a la venda la que està apta per

a la seva comercialització, les altres fraccions es destinen a reciclables o rebuig, d'acord amb la jerarquia de residus recollida a l'article 8 de la Llei 7/2022.

Indicadors	2019	2020	2021	Diferència (%)
Recollits (t)	4316,33	4043,40	4169,33	3%
Reutilitzats (t)	4563,01	2446,12	4204,42	72%
Reciclatge (t)	563,82	288,00	484,49	68%
Rebuig (t)	284,70	173,62	262,14	51%

8.1.3. Residus voluminosos

Solidança ha augmentat la quantitat de mobles recollits en un 13% respecte 2020. L'objectiu es poder aprofitar i posar al mercat de segona mà tot aquells residus que siguin aptes. Així, mentre el percentatge de recollida ha augmentat un 13%, els residus gestionats per a reutilització, han augmentat un 46% i els que s'han gestionat com a reciclatge un 4%.

Indicadors	2019	2020	2021	Diferència (%)
Recollits (t)	422,43	370,25	418,59	13%
Transport directe a gestor (t)	319,99	291,13	302,93	4%
Gestionats (t)	102,44	79,11	115,66	46%

Els residus de Voluminosos reutilitzats durant l'any 2021 corresponen a 0,91 tones de CO2 evitades (càlcul fet a partir de la calculadora AERESS).

9. Programa ambiental

El programa ambiental es fixa en funció dels aspectes ambientals significatius, directes i indirectes ja analitzats, de les activitats objecte del SGA. Al ser la pròpia activitat de SOLIDANÇA, d'impacte positiu, es recull aquells aspectes ambientals que donen aquest valor afegit a SOLIDANÇA.

Seguidament es presenta el balanç d'assoliment dels objectius fixats pel programa 2021 i les propostes aprovades de millora, que determinaran, el programa ambiental de SOLIDANÇA pel 2022.

Aquest programa s'estableix anualment i està orientat a la millora continua de l'acompliment ambiental de l'organització. La definició dels objectius i fites s'ha efectuat en base al balanç de l'assoliment dels objectius fixats pel programa anterior i sobretot per la identificació del aspectes ambientals i llur significança. El programa de gestió determina per a cada objectiu i fita els recursos necessaris, el personal responsable i el calendari per a la seva consecució

9.1. Avaluació programa 2021

Objectiu	Fites	Accions	Valoració accions fetes	Indicadors	Valoració indicadors	Propostes de millora
1. Reduir les emissions de gasos d'efecte hivernacle	1.1. Contribuir a la millora de la qualitat de l'aire	1.1.1. En total el 30% de la flota de tots els vehicles de Solidança utilitzaran combustibles diferents a la gasolina/gasoil	Assolit	% vehicles amb combustible alternatiu a la gasolina/gasoil de la flota de Solidança	35,70%	Previsió de compra de nous vehicles completament elèctrics així com avaluació de Km segons categoria del vehicle
		2.1.1. Estalviar 10.560 litres/ mes d'aigua per la prova d'electrodomèstics	Assolit parcialment	Litres d'aigua / mes	1497,6 l/mes	Seguir millorant el procés de recirculació i depuració d'aigua per a poder augmentar l'estalvi d'aigua.
2. Millorar la gestió de residus i fomentar la REUTILITZACIÓ	2.1. Millorar el procés de gestió dels RAEE(1)	2.1.2. Gestionar 300 Kg cable/mes	Assolit parcialment	Kg de cable	110 kg/mes	Treballar per augmentar la captació de cable
		2.1.3. Consolidar 2 llocs de treball	Assolit	Núm. de llocs de treball	2	
		2.1.4. Generar 4 llocs nous de treball	Assolit	Llocs de treball	4	

(*1) Vinculat al projecte Insereix-te al RAEE						
	2.2. Evitar el destí abocador (T62) de residu tèxtil (LER 200301) de 0,5 t (-0,18%) (*2) [entre 2021-2022]	2.2.1. Substituir 0,5 t de matèria primera en la producció de fil de llana, per matèria primera secundària provinent del nou procés FiberSort	En procés. Es manté objectius per al 2022-23	Quantitat de matèria primera secundària sortida per a fer fil de llana	-	El projecte es troba en execució. Ens trobem fent reunions per l'execució d'aquest conjuntament amb la resta d'entitats que participen del projecte. (Hilaturas Arnau i Modacc)
(*2) Vinculat a l'atorgament del projecte Circular Wool						
	2.3. Vendre productes preparat per a la reutilització online [entre 2021-2022] (*3)	2.3.1. Creació d'una botiga online	En procés. Es manté objectius per al 2022-23	Creació del portal web de venda online	-	El projecte es troba en execució. Ens trobem fent reunions de preparació per la digitalització de tot el procediment previ a la generació de la plana web
		2.3.2. Vendre 2.516 kg de productes (roba, raee, mobles i altres) preparats per a la reutilització a través de la botiga online /mes	En procés. Es manté objectius per al 2022-23	kg de productes PxR posats al mercat /mes		
	2.4. Digitalització del procés de preparació per a la reutilització de RAEE i Roba [entre 2021-2022] (*3)	2.4.1. Implementació d'un programari de gestió	En procés. Es manté objectius per al 2022-23	Implementació programari de gestió		
(*3) Vinculat al projecte d'economia circular 2021						
3. Augmentar la incidència en educació ambiental	3.1. Posar en funcionament un nou portal web amb activitats de	3.1.1. Posar en funcionament un nou portal web amb una oferta de 40 activitats/mes de prevenció de residus	En procés. Es manté objectius per al 2022-23	Nombre d'activitats de prevenció	19,83	Projecte en excució, es porten a terme les activitats. La web s'ha elaborat en proves i està pendent la publicació

	prevenció [entre 2022 i 2023] (*4)	3.1.2. Prevenir 750 kg/mes de residus a través de les activitats dinamitzades a través del portal		Quantitat de residus previnguts /mes	171,08	oficial. Les activitats encara no es publiciten a través del web.
		3.1.3. Participació de 200 persones/mes en les activitats		Nombre de participants / mes	84	
		3.1.4. Tenit 3000 vistes/mes al portal		visites al portal / mes	-	
(*4) Vinculat al projecte "Plataforma de la prevenció"						
4. Formar part de la xarxa Barcelona+ Sostenible per tal de tenir més visibilitat en el sector ambiental a la ciutat de Barcelona	4.1. Continuar formant part de la xarxa Barcelona més sostenible	4.1.1. Formar part de la xarxa Barcelona +Sostenible i ser part activa del grup de treball de Residus	Assolit	Nombre de reunions de la xarxa a les que s'ha assistit	3	

9.2. Programa 2022

Objectius	Fites	Accions	Indicadors	MITJANS			Responsable
				Econòmics	Humans	Logístics	
1. Reduir les emissions de gasos d'efecte hivernacle	1.1. Contribuir a la millora de la qualitat de l'aire	1.1.1. Augment del % en un 40% de la flota de vehicles alternatius a la gasolina/gasoil	% vehicles alternatius a la gasolina/gasoil de la flota de Solidança	Recursos propis	Conductors	Vehicles	Responsable de recollides
2. Reduir el consum elèctric	2.1. Contribuir a la transició energètica	2.1.1. Instal·lar plaques solars fotovoltaïques a les instal·lacions de Solidança de Sant Just Desvern	Instal·lació de les plaques solars fotovoltaïques	Recursos externs	RAEE	Plaques solars fotovoltaïques d'Azimut 360	Responsable de RAEE

(*1) Vinculat al projecte de Projectes Singulars de 2022								
3. Millorar la gestió de residus i fomentar la REUTILITZACIÓ i RECICLATGE	3.1. Vendre productes preparat per a la reutilització online [entre 2021-2022] (*1)	3.1.1. Creació d'una botiga online	Creació del portal web de venda online	Recursos propis i externs	Medi Ambient	Eines digitals	Responsable medi ambient	
		3.1.2. Vendre 2.516 kg de productes (roba, raee, mobles i altres) preparats per a la reutilització a través de la botiga online /mes	kg de productes PxR posats al mercat /mes		Recollides		Responsable de recollides	
		3.2. Digitalització del procés de preparació per a la reutilització de RAEE i Roba [entre 2021-2022] (*1)	3.2.1. Implementació d'un programari de gestió		Implementació programari de gestió		Tria i RAEE	Responalbre de tria + medi ambient
	(*2) Vinculat al projecte d'economia circular 2021							
	3.3 Disminuir el residu tèxtil generant un producte finalista de matèria primera secundària	3.3.1 Creació de mínim 1 contenidors a partir d'un material reciclant residu tèxtil post-consum	Nº de prototips a escala real	Recursos propis i externs	Medi ambient	Propis de Solidança i subcontractació a externs (Triturats la canya, Startecnik i Eurecat)	Responsable medi ambient	
		3.3.2 Reciclar un mínim de 500kg de residu tèxtil post-consum	Kg de residu reindotruit al mercat					
	(*3) Vinculat al projecte CIRCUTEX							
3.4. Evitar el destí abocador (T62) de residu tèxtil (LER 200301) de 0,5 t (-0,18%) (*3) [entre 2021-2022]	3.4.1. Substituir 0,5 t de matèria primera en la producció de fil de llana, per matèria primera secundària provinent del nou procés FiberSort	Quantitat de matèria primera secundària sortida per a fer fil de llana	Recursos propis i externs	Tria i Medi Ambient	Màquina FiberSort	Responsable Tria i Responsable de Medi Ambient		

(*4) Vinculat a l'atorgament del projecte Circular Wool							
	3.5. Disminuir el residu tèxtil post consum amb destí finalista mitjançant la metodologia upcycling	3.5.1. Reintroduir 1500 kg de residu tèxtil destinat a gestió finalista	Kg de residu reintroduït al mercat	Recursos propis i externs	Departament de medi ambient i projectes	Propis de Solidança i subcontractació a Eurecat	Responsable de medi ambient
		3.5.2. Disminuir la petjada de carboni en 12.500 kg de CO2 respecte a la fabricació de producte tèxtil amb matèria verge	kg de CO2 estalviats				
(*5) Vinculat al projecte Laboratori d'Innovació Tèxtil							
4. Augmentar la incidència en educació ambiental	4.1. Posar en funcionament un nou portal web amb activitats de prevenció [entre 2021 i 2022] (*4)	4.1.1. Posar en funcionament un nou portal web amb una oferta de 20 activitats/mes de prevenció de residus	Nombre d'activitats de prevenció	Recursos propis	Departament de medi ambient i projectes	Eines digitals	Responsable de medi ambient
		4.1.2. Prevenir 150 kg/mes de residus a través de les activitats dinamitzades a través del portal	Quantitat de residus previnguts /mes				
		4.1.3. Participació de 70 persones/mes en les activitats	Nombre de participants / mes				
		4.1.4. Tenir 3000 visites/mes al portal	visites al portal / mes				
(*6) Vinculat al projecte "Cercle Zero"							
	4.2 Augmentar la prevenció de residu tèxtil a	4.2.1 Realitzar 100 Didaltrucks al llarg de tot l'any	Nº de Didaltrucks realitzades	Recursos propis i externs	Departament de medi ambient	Eines digitals	Responsable medi ambient

	travès d'activitats obertes al públic (*5)	4.2.2 Prevenir 135kg de residu tèxtil donant-li una segona vida dins del servei de Didaltruck	Kg de roba arrejats als serveis			Vehicle i materials pel servei	Tècnica especialista del servei
(*7) Vinculat al projecte Didaltruck							
	4.3. Crear i difondre una marca per a productes reutilitzats i que fomentin l'Economia Social i Solidària	4.3.1. Creació d'una marca nova que acrediti la venda de segona mà (reutilització) per part de les entitats socials que fomenten l'Economia Social i Solidària amb aquesta activitat	Creació de la marca de segona mà	Recursos propis i externs	Departament de Medi Ambient i Comunicació	Eines digitals	Responsable medi ambient
		4.3.2. Fomentar la cultura de la reutilització envers la compra de productes nous	% augment de vendes a les botigues Solidança				
(*8) Vinculat al projecte Marca de Segona Mà: Amb Valor							
5. Fomentar el treball en xarxa en l'àmbit de gestió de residus i	5.1. Continuar formant part de la xarxa Barcelona més sostenible	5.1.1. Formar part de la xarxa Barcelona + Sostenible i ser part activa del grup de treball de Residus	Nombre de reunions de la xarxa a les que s'ha assistit	Recursos propis	Departament de medi ambient i projectes		Responsable de medi ambient

economia social i solidaria	5.2. Cercar noves línies de feina dintre del sector de reutilització i reciclatge del tèxtil	5.2.1 Fer un estudi de mercat sobre la reutilització del tèxtil a través de l'intercanvi de bones pràctiques i del "know how" entre regions	Realització d'informes	Recursos propis i externs	Departament de Medi ambient i Tria		Responsable de medi ambient
		5.2.2 Assistir a seminaris interregionals conjunts amb Refashion Pro	Assistència al seminari				
	5.3 Ser partíceps del pacte per la moda circular	5.3.1 Signar el pacte per la moda circular	Signatura del pacte	Recursos propis	Departament de medi ambient		Responsable de medi ambient

10. Formació i comunicació ambiental

10.1. Solidança/Roba Amiga a les escoles

Des de Solidança/Roba Amiga es valora com és d'important la sensibilització ambiental als més petits. Per aquesta raó, es realitzen campanyes de recollida de roba amb activitats i tallers de prevenció i reutilització a escoles, entitats i fires.



Sant Just aprofita el menjar

Des de 2015 Solidança participa el projecte Sant Just aprofita el menjar. Aquest projecte es desenvolupa a les escoles del municipi, que recuperen els menús sobrants del menjador escolar i es destinen a usuaris de Serveis Socials. Promogut per l'Ajuntament de Sant Just amb l'objectiu de prevenció del malbaratament alimentari.

Campanyes i activitats a escoles

Durant el 2021, s'ha reprès l'activitat a les escoles, després de les afectacions per la COVID-19.

D'aquesta manera s'han portat activitats a 32 centres educatius, on han participat 1263 alumnes, amb la següent relació

Activitats escolars Solidança / Roba Amiga							
Municipi	Campanyes	Kg roba	Xerrada	Moixeretes	Llibretes	Total	Alumnes
Badalona	1	50	2	2		4	44
Barcelona	8	2160	4	9	5	18	309
Cornellà	2	140	1			1	15
Esplugues			2			2	42
Igualada	3	200	8	5		13	195
Martorell	4	410	13	3	3	19	340
Matadepera	9	1120				0	0
Sant Joan Despí	2	150	4	1	3	8	134
Sant Just Desvern	1	100	7	1		8	118
Vallirana	1	150				0	0
Viladecans	2	290	6			6	66
Total	33	4770	47	21	11	79	1263

10.2. Els tallers i assessoraments prevenció de residus i economia circular del 2021

Amb l'objectiu de prevenir residus i tornar a utilitzar materials i productes que ja han esdevingut residus, a Solidança es porten a terme tallers i assessoraments en el marc de la prevenció de residus i economia circular.

Les activitats estan dissenyades amb una durada d'entre 2,5 hores i 3 hores, i les temàtiques van enfocades, a diferents línies: residus d'aparells elèctrics i electrònics, tèxtil, paper, mobles o altres.

La idea és que especialistes exposin la problemàtica ambiental i ensenyin a utilitzar les eines, materials i idees per poder allargar la vida útil dels objectes i aprofitar o reconvertir aquells que ja hagin esdevingut un residu. El propòsit és donar eines per a la prevenció de residus i la contribució al model d'economia circular.

Durant el 2021, s'han portat a terme 46 tallers arreu de Catalunya amb temàtica de reparacions d'aparells elèctrics i electrònics, 16 tallers de prevenció de residu tèxtil i 16 tallers amb altres temàtiques de prevenció de residus.

10.3. Campanya Residu Zero a Barcelona

Per objectiu evitar residus d'aparells elèctrics i electrònics dins de la campanya anomenada "Residu Zero".

Aquesta campanya va dirigida íntegrament a la ciutadania de Barcelona i es realitzen tant tallers com sessions d'autoreparació a diferents centres cívics i casals de barri de la ciutat.



Al llarg del 2021 s'han portat a terme 17 tallers a diferents districtes diferents de la ciutat de Barcelona.

10.4. Dimecres manetes i ecotallers en clau Re

Els 'Dimecres Manetes' és un servei basat en el concepte dels 'Café Repair' estesos per tota Europa. Aquests són espais de lliure accés on tot gira entorn a la reparació. L'objectiu d'aquests espais és promoure la cultura de la reparació i del manteniment de petits aparells elèctrics i electrònics i, així, evitar que aquests objectes esdevinguin residus. La intenció és deixar de banda la cultura de l'usar i llençar, fent-ho des del coneixement compartit. Alhora, de forma indirecte incentivar un estalvi econòmic diners a les persones consumidores i contribuir a la millora del medi ambient.

Els EcoTallers en clau de Re són tallers gratuïts i oberts a tota la ciutadania on es treballa per allargar la vida als objectes, productes i materials amb el propòsit de reduir la generació de residus.

Durant el 2021, s'han portat a 39 activitats de dimecres manetes promoguts per l'Ajuntament de Rubí.



10.5. Viladecans Repara

Viladecans Repara és un projecte que s'emmarca dins de la deixalleria de Viladecans. Així la deixalleria està dins del concepte de nova deixalleria, on es transcendeix el servei de dipositar residus i es converteix en un espai on els residus es converteixen en recursos, en el context de transició ecològica i economia circular.

Així a la deixalleria de Viladecans hi ha diferents espais que van en aquesta línia hi ha una botiga on es venen productes reutilitzats i una aula on es porten a terme tallers de prevenció de residus.

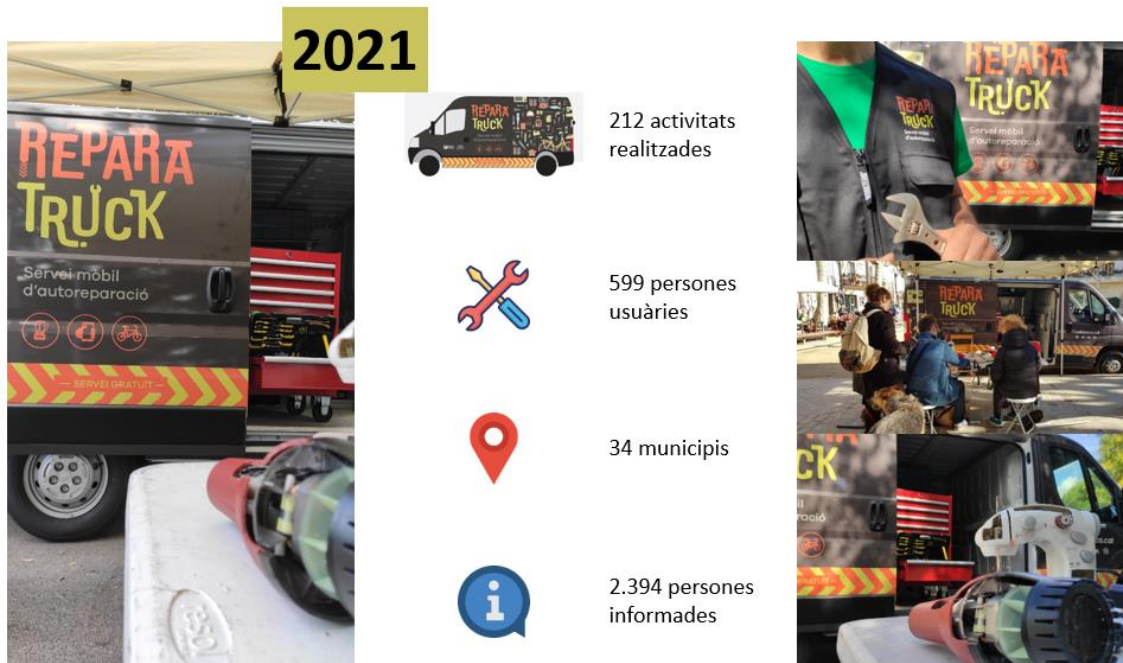
Durat el 2021, s'han portat a terme 47 assessoraments de temàtica: tèxtil, fusteria i bicicletes; així com 11 tallers de prevenció de residus.



10.6. Reparatruck

La Reparatruck és un projecte de prevenció de residus municipals que compta amb el suport de l'Agència de Residus de Catalunya. La idea és apropar al màxim a la ciutadania les reparacions, en concret: aparells elèctrics, electrònics i bicicletes. Es basa en habilitar un espai de treball (mitjançant un vehicle), eines i un tècnic, durant 3 hores per a cada activitat, per orientar i ajudar a la ciutadania a aprendre a reparar-se els objectes un mateix, motivant i informant de la importància que té des del punt de vista ambiental prevenir els residus i allargar la vida útil del objectes. Aquests recursos, es posen a disposició en un vehicle mòbil retolat de forma vistosa, per poder fer un servei itinerant per diferents municipis i col·locar-se a llocs freqüentats com places, per fer atractiu el servei.

L'any 2021 ha consistit en tornar a l'execució dels serveis, després de les significatives afectacions de la COVID-19. Les dades del projecte, són les següents:



10.7. Didaltruck

La Didaltruck és un projecte de prevenció de residus tèxtils domèstics que també compta amb el suport de l'Agència de Residus de Catalunya. El propòsit del projecte és apropar a la ciutadania el coneixement i mitjans per: arranjar la roba, personalitzar-la o fer "upcycling". D'aquesta manera, es vol incentivar la prevenció dels residus tèxtils empoderant a la ciutadania a allargar la vida útil de la roba, practicant els arranjaments necessaris, o bé transformant els materials que han esdevenir residus en altres objectes.

La metodologia de l'activitat és equivalent a la Reparatruck: un vehicle retolat que compta amb l'espai de treball, eines i materials necessaris per dinamitzar les activitats. Les dades de Didaltruck 2021, són les següents:



10.8. SEPR 2021 Diputació de Barcelona

Durant la Setmana Europea de la Prevenció de Residus 2021, mitjançant el suport de la Diputació de Barcelona i la Xarxa de Ciutats i Pobles cap a la Sostenibilitat, s'han portat a terme activitats Didaltruck i Reparatruck.



Xarxa
de Ciutats i Pobles cap a la
Sostenibilitat



Diputació
Barcelona
xarxa de municipis

11. Altres factors relatius a l'acompliment ambiental

SOLIDANÇA, compleix amb la normativa legal vigent. Disposa de totes les llicències d'activitat i les autoritzacions per a realitzar les activitats dins l'abast del sistema de gestió ambiental:

Concepte	Codi	Data i organisme
Llicència ambiental conforme a la LLEI 20/2009, del 4 de desembre, de prevenció i control ambiental de les activitats	Exp. ACT 2015 74	Ajuntament de Sant Just Desvern, 7/7/2016
Autorització gestor de residus conforme al DECRET LEGISLATIU 1/2009, de 21 de juliol, pel qual s'aprova el Text refós de la Llei reguladora dels residus.	E-1668.16	Agència de Residus de Catalunya
Autorització de transportistes de residus d'acord amb el DECRET LEGISLATIU 1/2009, de 21 de juliol, pel qual s'aprova el Text refós de la Llei reguladora dels residus	T-2570	Agència de Residus de Catalunya

Solidança compleix amb els requisits legals associats al transport de residus, donant compliment a la normativa associada al transport: les ordenances municipals quant a compliment de les limitacions de sorolls, emissions, circulació de vehicles, i altres aspectes associats dels municipis on Solidança desenvolupa la tasca de recollida; alhora es dóna compliment a la llei *22/2011, de residus i sòls contaminats*, pel que fa a les accions de recollida i transport de residus municipals, i compta amb l'autorització com a TRANSPORTISTA DE RESIDUS que emet l'Agència de Residus de Catalunya, així com documentant correctament la recollida i transport d'aquests a planta de tractament o gestor autoritzat amb els fulls de seguiment, tiquets de bàscula i altre documentació associada a aquesta activitat (albarans de sol·licitud de recollides, registres del SGA, etc.)

A més, Solidança compleix també amb els requisits legals adscrits al desenvolupament de l'activitat comercial de venda en les seves botigues de segona mà. Compta amb les llicències pertinents i dóna compliment a les ordenances municipals relatives a les llicències ambientals per aquestes activitats.

Solidança dóna també compliment a les normes de qualitat UNE-EN ISO 14001:2014 i el Reglament Europeu EMAS III, segons el nou Reglament (UE) 2017/1505 de 28 d'agost.

12. Participació activa de les persones treballadores

Solidança compta amb canals vius de participació activa dels treballadors en l'elaboració del programa ambiental de l'empresa.

Es realitzen reunions trimestrals de la comissió de medi ambient on participen els caps de les diverses àrees de producció i social.

També es realitzen 2 reunions de seguiment anuals amb els equips de treball de recollides i botigues per tal de tractar els temes relacionats amb les millores i objectius ambientals programats. Aquestes reunions són participatives i estan obertes a rebre les propostes de millora, així com les crítiques i suggeriments dels treballadors.

A més els treballadors poden vehicular propostes, dubtes, i queixes sobre el sistema ambiental a través dels seus responsables de secció. Totes les peticions són degudament ateses.

13. Difusió de la Declaració Ambiental

La present Declaració Ambiental, es publicarà a la web de Solidança (www.solidanca.cat), per tal de garantir la seva difusió i accessibilitat a les dades de gestió de l'empresa al màxim de públic.

Aquesta declaració ha estat realitzada per Adrià Andújar Sallés, revisada per Nati Yesares Dominguez, responsable de medi ambient, i validada per Marc Pintor González.

Sant Just Desvern, 14 d'abril de 2022

SOLIDANÇA TREBALL EI, SL

C/Treball, 5 (08960) Sant Just Desvern

Tel: 936854434 email: solidan@solidanca.cat www.solidanca.cat

Primera

Certificació 1a: Novembre 2007

Seguiment 1: Febrer 2009

Seguiment 2: Març 2010

Renovació

Renovació: Març 2011

Seguiment 1: Abril 2012

Seguiment 2: Març 2013

Renovació

Renovació: Novembre 2014

Seguiment 1: Abril 2015

Seguiment 2: Novembre 2016

Renovació

Renovació: març 2017

Seguiment 1: Juliol 2018

Seguiment 2: Juny 2019

Renovació

Renovació: octubre 2020

Seguiment 1: Maig 2021

Seguiment 2: Maig 2022

Verificador mediambiental acreditat per E.N.A.C. amb núm. ES V0010

Verificador EMAS acreditat per la DGQA amb núm. 004 V EMAS R