

Declaració ambiental

SOLIDANÇA Treball EI, S.L.
GENER – DESEMBRE 2018



0. Índex

0.	Índex	2
1.	Introducció	4
2.	Presentació	5
2.1.	Dades de SOLIDANÇA	7
2.2.	Abast de l'activitat.....	8
2.3.	Activitats	10
2.3.1.	Servei de recollida selectiva i transport de residus	10
2.3.2.	Gestió de residus.....	13
2.3.3.	Venda de roba de segona mà a les botigues Roba Amiga.....	16
3.	Política ambiental	18
4.	Sistema de Gestió Ambiental (SGA)	19
4.1.	Canvis des de la implantació del SGA	20
5.	Aspectes ambientals.....	21
5.1.	Mètode d'avaluació.....	21
6.	Comportament ambiental	23
6.1.	Aspectes ambientals directes.....	24
6.1.1.	Aspectes en situació normal	24
6.1.2.	Aspectes en situació d'emergència.....	25
6.2.	Aspectes ambientals indirectes.....	25
6.3.	Indicadors EMAS.....	25
6.3.1.	Activitat de transport:.....	26
6.3.2.	Indicadors de la seu de Solidança: gestió de residus i oficines	27
6.3.3.	Indicadors de l'activitat de botigues:	28
6.3.4.	Gasoil.....	29
6.3.5.	Paper	30
6.3.6.	Aigua.....	30
6.3.7.	Electricitat	30
6.4.	Conclusions i anàlisi de les dades:	31
6.5.	Taula resum avaluació aspectes ambientals	32
6.4	Anàlisi d'altres aspectes amb impacte ambiental menor per l'activitat de l'organització	33
7.	Altres aspectes del comportament ambiental.....	34
7.3.	Residus gestionats	34
8.	Programa ambiental.....	35
8.3.	Objectius i fites	35
8.4.	Avaluació programa 2018	36

8.5.	Programa 2019.....	40
9.	Formació i comunicació ambiental	42
9.3.	Solidança/Roba Amiga a les escoles	42
9.3.1.	Exposició viatgera	42
9.3.2.	Els tallers del 2018	43
9.3.3.	Tallers a la botiga Solidança/Roba Amiga de Sants	43
9.3.4.	Campanya Residu Zero a Barcelona	43
9.3.5.	Campanya Sortim de Compres	44
10.	Altres factors relatius a l'acompliment ambiental	46
11.	Participació activa dels treballadors/es	47
12.	Difusió de la Declaració Ambiental	48
13.	Termini per a la següent auditoria i dades del verificador	49

1. Introducció

SOLIDANÇA TREBALL EI, SL (d'ara en endavant SOLIDANÇA) és una empresa d'inserció de constituïda legalment al juliol de 2006, però amb un rodatge de funcionament des de fa 20 anys, de les activitats que desenvolupa a través de l'Associació Solidança (d'ara endavant l'Associació). SOLIDANÇA aposta per una gestió correcta i ordenada, i sobretot sota un control i seguiment que permeti planificar adientment la política i el programa de l'empresa sota criteris ambientals. L'activitat de SOLIDANÇA, la inserció sociolaboral, es realitza a través d'activitats de gestió de residus treballant en el marc de la gestió i la prevenció de residus. És a dir, una activitat *per se* d'impacte ambiental positiu. Específicament, la implantació del Sistema de Gestió Ambiental (SGA) en totes les seves activitats té per objectiu reduir i minimitzar l'impacte ambiental, així com millorar el comportament i l'acompliment ambiental general de l'empresa.

La implantació d'aquest Sistema de Gestió Ambiental, és també un instrument per aconseguir una formació i sensibilització, i al mateix temps fer una difusió dels temes mediambientals, no només als treballadors de SOLIDANÇA, sinó també a la resta dels seus interlocutors.

Així, la direcció ha considerat imprescindible i una aposta de futur, desenvolupar l'activitat empresarial sota criteris i gestió ambiental encertats com és l'acompliment de l'EMAS III i ISO 14001:2015.

INTEGRACIÓ
COMPROMÍS **RESPONSABILITAT**
SENSIBILITZACIÓ **DIVERSITAT**
TRANSPARÈNCIA
SOLIDARITAT
COOPERACIÓ

2. Presentació

SOLIDANÇA és una empresa d'inserció fundada l'any 2006 i promoguda per l'Associació, segons la Llei 27/2002, de 20 de desembre, sobre mesures legislatives per regular les empreses d'inserció sociolaboral i el reglament de funcionament i competència del Registre administratiu d'empreses d'inserció de Catalunya, Decret 277/2003, amb nº REI/028.

L'Associació, des de la seva fundació el 1997 a Sant Joan Despí (Baix Llobregat) amb nº de registre 19.931, treballa per donar suport als més desfavorits de l'entorn; la iniciativa va sorgir de ciutadanes i ciutadans procedents de diferents col·lectius, motivats per un mateix interès, el de treballar per assolir que la persona en risc d'exclusió social aconsegueixi l'autonomia personal suficient per incorporar-se a l'empresa ordinària i pugui tenir una participació social activa dels municipis de Sant Feliu de Llobregat, Sant Joan Despí i rodalies.

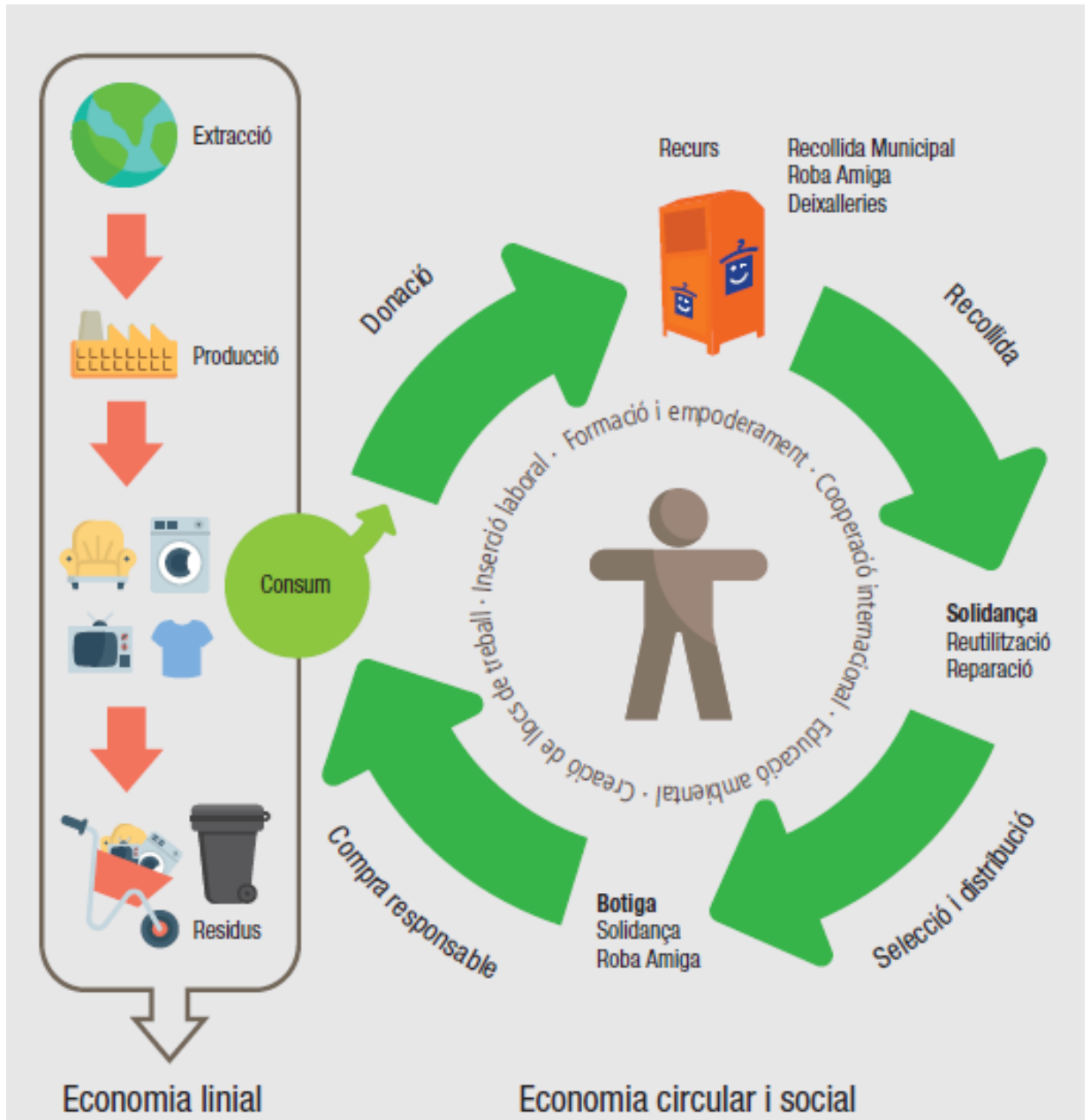
La filosofia de l'Associació s'ha transmès a l'empresa d'inserció. Així, a SOLIDANÇA s'acullen persones que es veuen excloses del món laboral normalitzat i que difícilment poden tornar a accedir-hi degut a la pèrdua o falta d'habilitats personals i laborals, manca de preparació o qualificació professional. Aquestes competències no es poden adquirir de nou si no és a través d'un programa d'inserció personalitzat. Els objectius en què es concreta l'acció són:

- Acollir a persones en situació d'exclusió social o laboral, especialment a persones amb dificultat d'inserció sociolaboral o amb risc d'exclusió social.
- Prestar suport, mitjançant el treball professional.
- Donar servei a les persones, famílies, col·lectius o empreses.
- Realitzar tota aquella activitat econòmica que tingui capacitat per crear ocupació, amb un alt component de mà d'obra.
- Ajudar a la inclusió sociolaboral dels col·lectius esmentats.
- La inserció de persones en risc d'exclusió social es desplega a través d'activitats vinculades al medi ambient i són:
 - **Venda de roba de segona mà** a les botigues Roba Amiga.
 - Servei de **recollida selectiva i transport de residus**.
 - **Gestió de residus**: Triatge de roba i Preparació per a la reutilització de RAEE



Solidança, com a gestor de residu tèxtil i amb el seu centre per a la Preparació per a la reutilització de RAEE's (de la que som primera planta autoritzada a Catalunya) es posiciona com un actor de foment de l'economia circular més important en Catalunya

A més, es demostra el potencial de generació de llocs de treball compatible amb una economia respectuosa del medi ambient, convertint els residus en recursos, al contrari d'una economia lineal.



2.1. Dades de SOLIDANÇA

Raó social SOLIDANÇA TREBALL EI SL

C/Treball num 5

08960 Sant Just Desvern

Tel: 93 685 44 34

e-correu: solidan@solidanca.cat

www.solidanca.cat

email (responsable EMAS): residus@solidanca.cat

CIF: B-64266281

CNAE:4616

Botiga Sant Joan Despí

C/Baltasar d'Espanya 67

08970 Sant Joan Despí



Botiga Cornellà

C/Ramoneda 93

08940 Cornellà de Llobregat



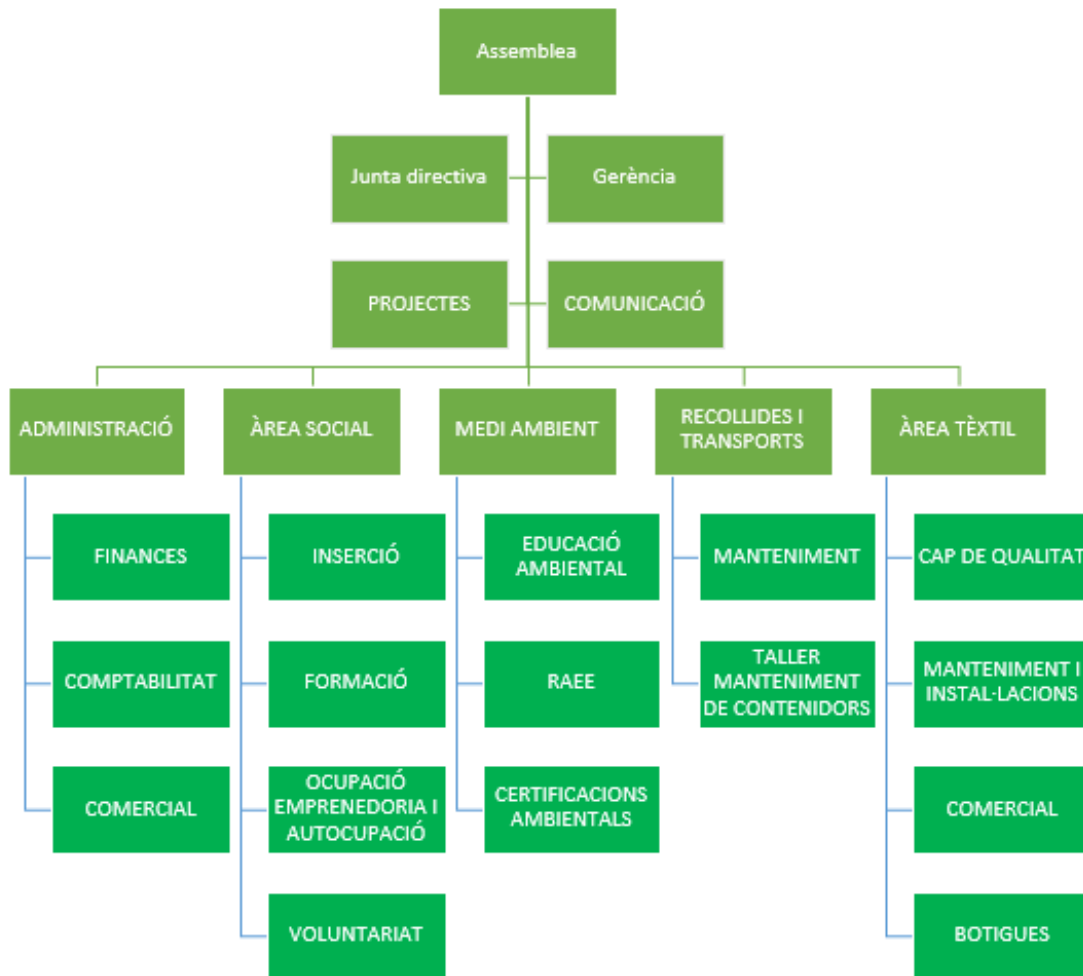
Botiga Barcelona (Gràcia)

C/Sant Salvador 39-41

08024 Barcelona



Solidança esta organitzat tal com es mostra al organigrama següent:

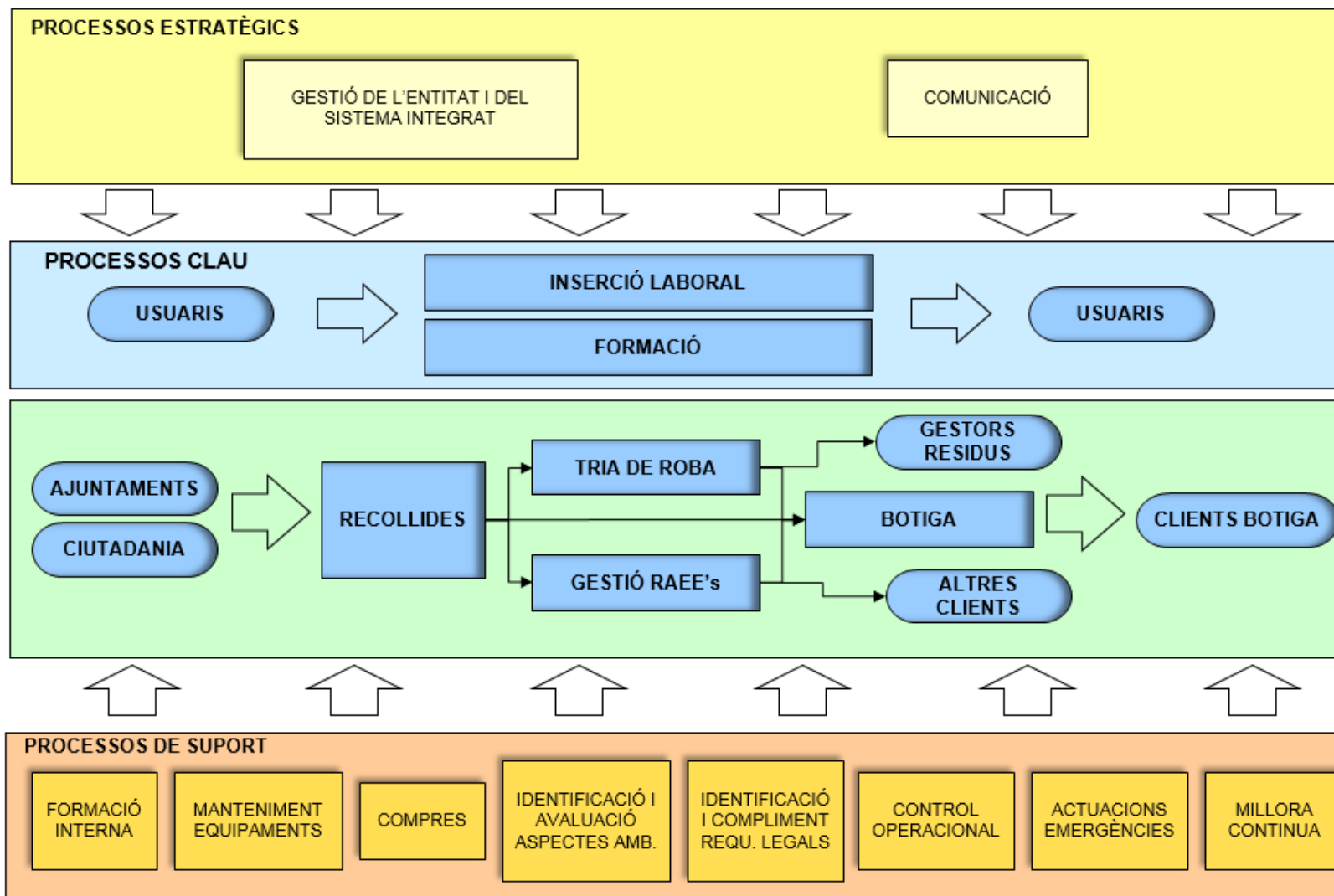


2.2. Abast de l'activitat

L'anàlisi del sistema en la present declaració s'ha realitzat per al període gener a desembre 2018.

L'abast de l'activitat de SOLIDANÇA en l'àmbit del Sistema de Gestió Ambiental contempla les següents àrees amb 60 treballadors en el 2018: recollides.

Es pot representar de manera visual amb el diagrama següent:



2.3. Activitats

2.3.1. Servei de recollida selectiva i transport de residus

L'activitat de trasllats i transports té dues vessants d'activitat.

- La prestació de serveis a particulars de buidatges de pisos, trasllats de material comprat a l'Associació. El material objecte de buidatge es classifica segons reutilitzable via venda directa o restauració per l'Associació la qual se li efectuen les donacions o com a rebuig. El material classificat com a rebuig, té com a destí la deixalleria del municipi on s'efectua el servei. Aquest es classifica segons els estàndards de la deixalleria municipal, però sobretot se separa en origen els residus especials dels inerts o recuperables.
- Per altra banda, presta el servei de recollida i transport de residus, per a ens públics com privats i per l'Associació

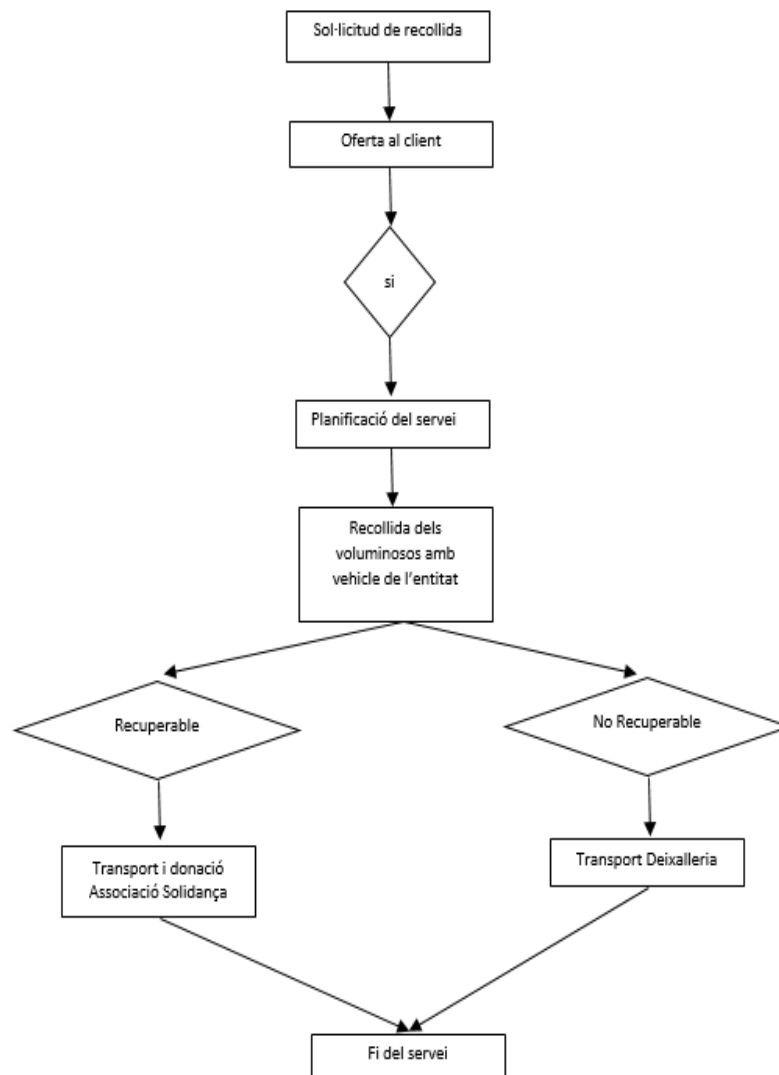


Les residus recollits es poden classificar en 4 categories:

2.3.1.1. Voluminosos

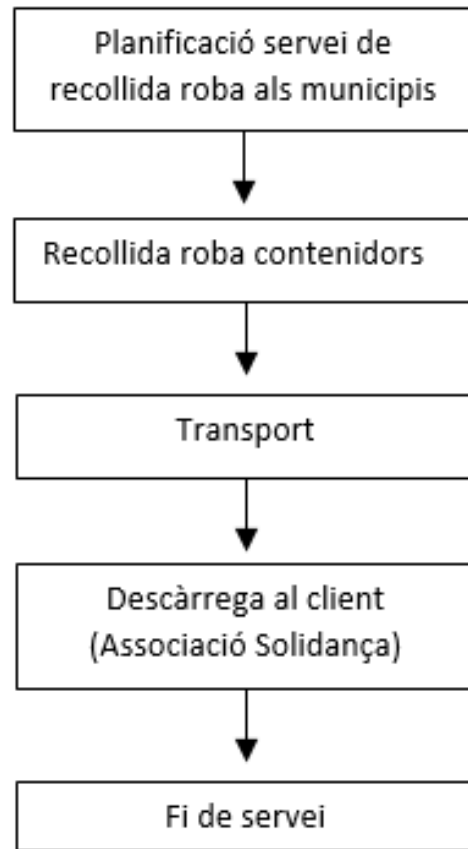
- Solidança realitza el servei de recollida de voluminosos amb valor social i mediambiental a particulars i empreses.
- Durant el 2018 s'han recollit un total de 104.099 kg dels quals s'han reutilitzat el 81.62% a través de les nostres botigues i donacions socials.





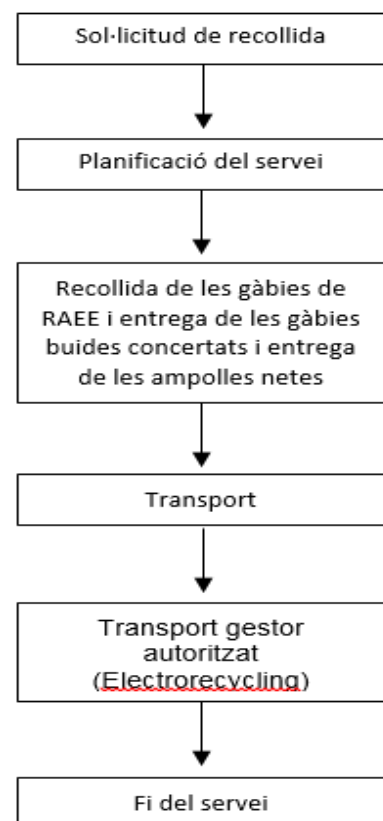
2.3.1.2. Roba usada

- El 2018, hem arribat a la fita de 61 municipis que han confiat en el nostre projecte social i ambiental, i en la nostra experiència en la gestió integral del residu tèxtil i un servei eficient i de qualitat.
- Solidança/ Roba Amiga col·labora amb els Ajuntaments per complir amb els objectius de reciclatge del residu tèxtil alhora que fomentem l'economia circular als municipis i la creació de llocs de treball per a persones en situació de vulnerabilitat social.
- La recollida és periòdica i en casos de desbordament, s'assegura la seva recollida en 24 hores. Aquesta roba es gestiona correctament portant-la al centre de triatge de l'Associació. Alhora, SOLIDANÇA realitza el transport del rebuig de roba a la planta de transvasament de Gavà-Viladecans de l'Entitat Metropolitana del Medi Ambient, a l'abocador de Manresa i a gestors autoritzats.
- També es realitza en aquesta línia, l'abastament de roba a les botigues de Roba Amiga de SOLIDANÇA de Gràcia, Sant Joan i Cornellà i el transport de les devolucions de les botigues a la seu de l'Associació, com el transport del rebuig de roba a abocadors i plantes de transferència segons indicacions municipals.



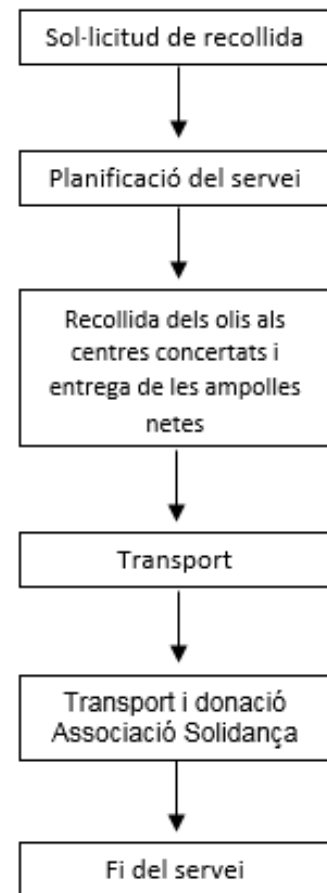
2.3.1.3. RAEE's perillosos i no perillosos:

- Recollida de residus d'aparells elèctrics i electrònics a particulars i empreses per a fomentar la reparació i preparació per a la reutilització. També es presta el servei de recollida i transport de RAEE, per la plataforma OFIRAEE, per a les deixalleries. El material FR4 (línia blanca i grans electrodomèstics sense gas) en bon estat es gestiona per reutilització o recuperació de recanvis al taller de reparació de RAEE. Els aparells no reparables de FR2 (pantalles i ordinadors), FR5 (petits electrodomèstics), FR6 (informàtica i telecomunicacions) i FR1 (aparells de fred amb CFC) es transfereixen a ERSA (Electrorecycling al Pont de Vilomara) i a FCC AMBITO (també al Pont de Vilomara).



2.3.1.4. Oli vegetal domèstic:

- Recollida i transport de l'oli vegetal domèstic de centres educatius de municipis del Baix Llobregat, en concret Gavà i Viladecans dins dels programes municipals. També es realitza la recollida d'olis als centre penitenciaris com a servei al CIRE. Aquest oli es recupera per un gestor autoritzat per fer-ne biodièsel.
- Aquest serveis permet tenir una línia d'inserció de persones en risc d'exclusió social. Es realitza amb 1 furgoneta.

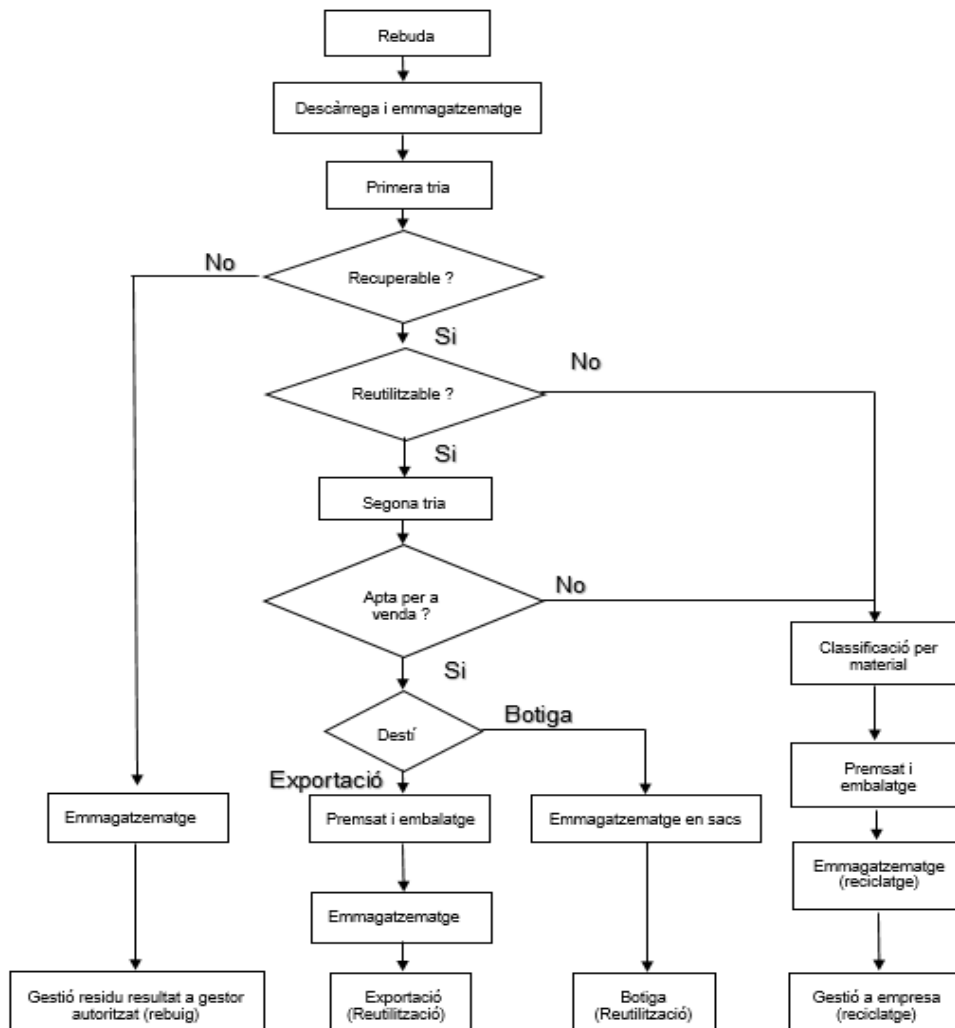


2.3.2. Gestió de residus

2.3.2.1. Gestió dels residus tèxtil

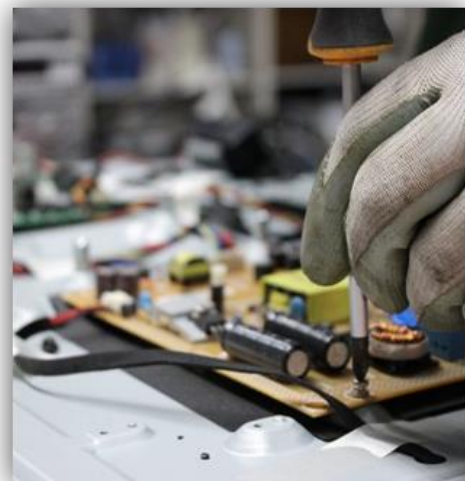
- L'activitat que es realitza amb els tèxtils és la recepció, triatge, emmagatzematge i distribució de roba de segona mà. El procés s'inicia amb la rebuda, descàrrega i emmagatzematge de la roba procedent de contenidors distribuïts pel territori. Aquestes peces de roba passen després en dos fases de tria on es decideix si la peça si pot ser apta per la reutilització o no.
- La roba apta per a reutilització s'emmagatzema segons si es roba per a botigues o roba per a l'exportació mentre que el tèxtil que no es aprofitable, s'emmagatzema en gàbies a l'espera de ser transferit a gestor autoritzat.
- La roba classificada per a reciclable es col·locada en sacs i emmagatzemada posteriorment es fan bales 400kg per a l'enviament a una empresa que s'ocuparà del reciclatge de les fibres per a ser utilitzades novament.





2.3.2.2. Preparació per a la Reutilització d'aparells Elèctrics i electrònics

- Solidança compta amb una de les primeres plantes de Catalunya autoritzada per a la gestió i Preparació per a la Reutilització de Residus d'Aparells Elèctrics i Electrònics (PxR de RAEE), amb el codi de gestors E-1668.16, i compleix els objectius de reutilització del RD 110/2015.
- La preparació per a la reutilització (PXR) és el conjunt d'operacions que permeten que un electrodomèstic que era un residu es converteixi altre cop en un producte recuperat. A Solidança ja fa molts anys que treballem per fer aquesta «màgia» i allargar la vida útil dels aparells, i actualment gestionem el **primer centre autoritzat per l'ARC** per fer aquesta tasca.
- El centre de PXR Solidança és una recurs clau pels municipis per a la implementació dels objectius de reutilització de RAEE's establerts al RD 110/2015. També comptem amb convenis amb deixalleries i SCRAPs, botigues, recollides municipals i també les de donacions de particulars.



Per tant, si teniu un electrodomèstic en desús, no dubteu en contactar amb nosaltres, garantim fer tot el possible per allargar la seva vida útil.

- Durant el 2018 hem gestionat un total de més de **2.000 aparells elèctrics i electrònics**, unes **80 tones**, de les que hem recuperat el **22%**. Aquest projecte és emblemàtic com alternativa sostenible de consum, foment de l'economia circular i lluita contra el canvi climàtic.
- Solidança col·labora amb el projecte **eReuse.org**, de la UPC, que treballa per a la traçabilitat i la reutilització d'equips informàtics, i en el que participem activament junt amb altres entitats socials dedicades a la recuperació de residus..



2.3.2.3. Gestió altres residus

- Durant els processos de PxR RAEE i de Triatge de roba, es pot encontrar varies tipus de residus diferents del tèxtil o del AEE's:

Medicaments, plàstics, tòner, vidre, fusta, minerals, ferralla, cosmètics, etc...

- La gestió d'aquestes residus es realitzarà segon les seves classificació en el Catàleg Europeu de Residus. Cada tipus de residus s'emmagatzema temporalment, segons normativa vigent, fins al seu transport a un gestor especialitzat.

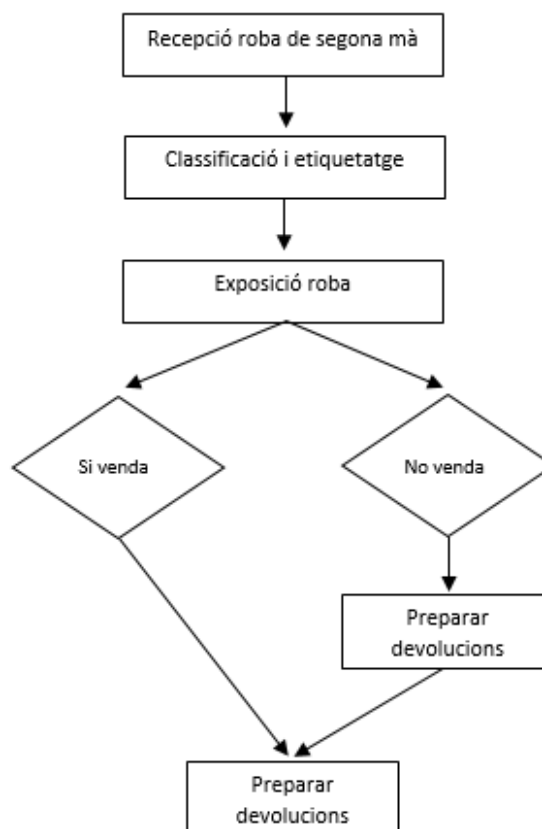


2.3.3. Venda de roba de segona mà a les botigues Roba Amiga

- SOLIDANÇA ven la roba de segona mà de qualitat que ha recuperat l'Associació. Aquesta línia de treball s'emmarca en el programa Roba Amiga, i les botigues i la roba que s'hi ven es comercialitzen sota la marca Roba Amiga. El **programa Roba Amiga** és un projecte d'inserció laboral mitjançant la reutilització de roba en bon estat a Catalunya, gestionat des de 2006 per la Cooperativa Roba Amiga que aglutina 5 entitats catalanes de les quals SOLIDANÇA en forma part, i rep el suport de l'**Agència de Residus de Catalunya (ARC)**.



- Aquest programa s'articula a través de diferents línies de treball: la recollida de roba usada a través de contenidors; la millora de les botigues de roba de segona mà per incrementar la rendibilitat; diversos projectes de reciclatge i exportació i l'optimització de la venda al detall.
- El programa té un doble objectiu, el social i l'ambiental. El primer lloc crea llocs de treball que són destinats a col·lectius en risc d'exclusió sociolaboral. Quant a l'ambiental, es calcula que cada persona consumeix 20 kg de producte tèxtil domèstic a l'any. Tot i que actualment ja s'està recollint i recuperant residu tèxtil (2,5 kg de roba / any i habitant), encara una gran part d'aquest residu té un destí finalista (abocador o incineradora). Per aquest motiu, l'objectiu és el d'arribar a recollir selectivament 3 kg de roba anualment per habitant perquè, després d'una tria, manipulació i arranjaments, puguin ser tornats a posar al mercat mitjançant les botigues de Roba Amiga a preus d'ús social.
- Les botigues Solidança/Roba Amiga impulsen un model d'Economia Circular amb valor social. A les botigues es pot trobar roba, electrodomèstics i mobles restaurats de segona mà.
- SOLIDANÇA té 3 centres de treball amb l'activitat de botigues de venda de roba



de segona mà. A més l'Associació compta amb 2 botigues més. En concret els centres de treball dins de l'àmbit del SGA són:

Botiga de Barcelona
c/Sant Salvador, 39-41



Botiga Sant Joan Despí
C/Baltasar d'Espanya 67
08970 Sant Joan Despí



Botiga de Cornellà de Llobregat
c/Ramoneda 93



- L'objectiu és el de poder vendre el màxim de roba i complements de segona mà per així reduir la quantitat del residu tèxtil que té com a destí l'abocador. Per aquest motiu hi ha una rotació elevada de roba entrada a botiga i les devolucions tenen un circuit entre botigues per fomentar la reutilització. La darrera botiga, la de Sant Joan, és una botiga de liquidació de roba de segona mà de qualitats a preus molt assequibles.

3. Política ambiental

La direcció de l'empresa SOLIDANÇA TREBALL EI, SL vol posar de manifest que la seva trajectòria des de la seva constitució ha estat la de vetllar per la conservació i preservació del medi ambient i reduir l'impacte ambiental de les seves activitats i aquesta és la base del SGA que desenvolupa aquesta política. Específicament, l'activitat de transport, recollida i gestió de residus i la seva preparació per a la reutilització, permet reduir la quantitat de fraccions de residus que tenen destins finalistes a través del foment de mesures de reutilització i valorització de materials. L'activitat de la venda de roba de segona mà en botigues potencia la reutilització del residu tèxtil (roba, sabates, complements de la roba, etc.). Els compromisos ambientals es concreten en els següents objectius:

- Garantir el compliment de la legislació, en especial l'ambiental, i altres requisits legals vigents, i afavorir la prevenció de la contaminació per part de les nostres activitats.
- Reduir la generació de residus i la contaminació de l'atmosfera. També assegurem que els residus que s'hagin produït de forma inevitable seran gestionats correctament segons els requeriments legals vigents.
- Augmentar el nivell de motivació i participació del personal de SOLIDANÇA TREBALL EI, així com també el seu nivell de formació, per tal de fer possible l'assoliment d'aquests objectius i garantir una millora continuada.
- Fomentar la reutilització i la prevenció de residus a través d'activitats coordinades de recollida selectiva i d'educació i sensibilització ambiental.
- Implantar i mantenir operatiu un Sistema de Gestió Mediambiental d'acord amb el Reglament Europeu EMAS, de manera que es garanteixi la millora contínua de gestió mediambiental de SOLIDANÇA TREBALL EI en els nostres productes i serveis.

Per evidenciar aquests compromisos, fem pública aquesta política, així com els detalls del nostre comportament mediambiental, restant tota la documentació a disposició de qualsevol part interessada i del públic.

Isabel Gimeno i Campderrós



Directora

SOLIDANÇA Treball EI, S.L

Sant Just Desvern, 14 de gener de 2017



4. Sistema de Gestió Ambiental (SGA)

SOLIDANÇA té un compromís ferm tant social com ambiental. Per una banda, el seu objectiu és la inserció de persones amb risc d'exclusió social i per l'altra, un compromís per a la sostenibilitat empresarial. Alhora, neix ja amb una experiència prèvia de desenvolupament del SGA: l'experiència de l'Associació de l'avaluació ambiental inicial al 2002 i una incipient implantació del sistema de gestió ambiental al 2003 que no va finalitzar exitosament per manca de recursos humans.

El procés d'implantació del SGA, al 2006, va ordenar les activitats, impulsant i catalitzant la realització d'aspectes pendents de millora, posant èmfasi al compliment de la normativa ambiental. Alhora va reforçar diverses pràctiques mediambientals i va marcar un abans i després en la gestió.

Després de 10 anys de la primera certificació, s'ha d'emfatitzar el recurs i metodologia de treball que ha suposat per SOLIDANÇA. Ha ajudat a perfilar i millorar de forma continua aspectes ambientals rellevants dels processos productius i han proporcionat eines per potenciar l'eficiència ambiental. El seguiment i control de la implantació han aportat informació ambiental i funcional bàsica per planificar degudament el programa ambiental i el pla de formació. Alhora s'ha apostat per ampliar l'abast del SGA amb més centres de treball i amb altres activitats de SOLIDANÇA.

L'SGA definit permet a l'organització:

- **Identificar** els procediments necessaris per a l'aplicació de la política ambiental.
- **Establir** els criteris, els mètodes i els recursos que assegurin la seva eficàcia.
- **Obtenir** i analitzar la informació sobre els resultats.
- **Implantar** les actuacions orientades a la millora contínua del funcionament de la gestió ambiental de les activitats.

SOLIDANÇA ha desenvolupat el SGA d'acord amb el Reglament Europeu EMAS 1505:2017 i Annex IV Reglament Europeu 1221:2009 pel que es permet a les organitzacions adherir-se amb caràcter voluntari a un sistema comunitari de gestió i auditoria ambiental (EMAS) i sota la norma Internacional ISO 14001:2015. El SGA consta dels següents elements:

- | | |
|------------------------------|-------------------------------|
| - Política Ambiental | - Auditoria Interna |
| - Declaració Ambiental | - Avaluació Ambiental Inicial |
| - Programa Ambiental | - Pla de Formació |
| - Pla d'Auditories | - Documentació |
| - Manual de Gestió Ambiental | - Manual de Responsabilitats |
| - Manual de Procediments | - Instruccions de Treball |
| - Registres | |

Els principals agents implicats en el manteniment del SGA són la comissió de medi ambient, el responsable de medi ambient i els responsables de les àrees dels processos productius.



4.1. Canvis des de la implantació del SGA

- El sistema de gestió ambiental s'ha anat consolidant al llarg d'aquests 10 anys d'implantació, en especial, l'hàbit de treball i revisió en equip de processos i protocols per clarificar les activitats; l'anàlisi de dades a través dels registres ha comportat una millora constant d'aquests i alhora un foment per a l'optimització de consums per tal d'avançar cap a la reducció de l'impacte ambiental de les nostres activitats.
- Durant el 2018 s'han mantingut i consolidat els canvis que van entrar durant el 2017, amb la inclusió de la PxR del RAEE dins del sistema de gestió.
- Al llarg del 2019 es treballarà per poder incloure també la qualitat dins un sistema integrat de gestió i poder-lo tenir completament implementat i certificat al 2020.
- Per tal de minimitzar els impactes durant els processos de les nostres activitats, tenim diferent Instrucció de treball a disposició dels treballadors on es descriu la manera més sostenible d'efectuar les seves tasques.
- Al ser un actor important de la economia circular en Catalunya, ho fomentem també dins de les nostres compres amb la creació de una guia de bones compres on volem impulsar i posar com a ineludible les compres sostenibles.

5. Aspectes ambientals

5.1. Mètode d'avaluació

SOLIDANÇA identifica i avalua els aspectes ambientals associats a les activitats definides en l'abast del SGA, per tal de determinar aquells que poden ser significatius, entenent aquests com els aspectes derivats de les activitats, serveis i processos que produeixen o poden produir un impacte rellevant sobre el medi ambient.

Per tal de considerar l'impacte total dels aspectes ambientals, aquest procés es farà amb una reflexió acurada sobre les etapes del **cicle de vida** de les nostres activitats i dels productes que utilitzem i que poden estar a baix del control o influència de la nostre organització.

Això, no vol dir només considerar l'impacte dels nostres productes/serveis a dins de l'organització, sinó a més, els seus impactes aigües amunt (adquisició de matèries primeres), aigües a baix (tractament final tres la seva vida útil y gestió dels seus residus).



Utilitzant aquesta perspectiva a l'hora d'analitzar qualsevol aspecte ens permetrà tenir en conta la capacitat, o la possibilitat de millora que la nostre organització té per a poder influir al nivell del impacte ocasionat per aquest aspecte : Ens ajudarà a identificar els punts crítics i orientar la toma de decisions per a reduir-les.

Analitzarem si podem intervenir en:

- La millora o reducció dels impactes ambientals, des del moment del disseny, del producte o del servei.
- La substitució de materials per altres més senzills de reciclar al final de la seva vida útil.
- La reducció del consum energètic dels equips i instal·lacions en la nostra empresa.
- La millora dels consums al transport.
- El comportament del producte durant el seu ús (durabilitat, consum, etc.,)
- La reducció del volum de residus generats
- La substitució de materials utilitzats durant el processó, per altres menys perillosos o amb un impacte menor.

Val a dir, que les activitats de SOLIDANÇA, ja són de per sí unes activitats d'impacte positiu, versen en la reutilització i la prevenció de residus, l'aspecte ambiental més significatiu, i l'educació ambiental.

Si prenem com a premissa que bona part de l'impacte negatiu ambiental que efectuem com a ciutadans/es està relacionat amb el grau d'informació, coneixement, sensibilització i educació, una part dels ciutadans/es han adquirit parts dels seus coneixements a través de les activitats de SOLIDANÇA.

A més de tenir en conta la perspectiva de cicle de vida dels productes/serveis, la identificació s'ha centrat en tres aspectes:

- **Control en la gestió** > Aspectes directes i indirectes
- **Condicions de funcionament** > Normals, anormals i emergència
- **Temporalitat** > Situacions passades, presents i futures

Els criteris d'avaluació dels aspectes ambientals, per determinar si són significatius o no, han estat quatre que estan valorats com s'explica a continuació.

- **Compliment de la legislació.** En cas de que existeixi legislació aplicable en relació a algun aspecte mediambiental, s'estudiarà el compliment o no d'aquesta normativa. Si no és compleix, passa a ser significatiu.
- **Severitat,** que s'avalua tenint en compte cinc subcriteris

A. QUANTITAT O VOLUM					
Quantitat o volum generat inferior al de l'any anterior	1	Quantitat o volum generat igual al de l'any anterior, o superior fins un 20%	2	Quantitat o volum generat superior a un 20% respecte l'any anterior	3
B. EXTENSIÓ					
Efecte només sobre les instal·lacions	1	Efecte sobre el municipi i rodalies	2	Efecte global	3
C. FREQUÈNCIA					
Menor al 60% del temps d'activitat	1	Entre el 60% i el 79% del temps d'activitat	2	Entre el 80% i el 100% del temps d'activitat	3
D. PERSISTÈNCIA					
Temporal – Baixa	1	Temporal – Alta	2	Permanent	3
E. REVERSIBILITAT					
Reversible - Curt termini	1	Reversible - Llarg termini	2	Irreversible	3

- **Quantitat o volum:** quantitat generada o consumida.
- **Extensió:** avalua l'àrea de l'entorn on es produeix l'efecte de l'aspecte ambiental considerat.
- **Freqüència:** s'avalua la freqüència amb la que es produeix l'impacte ambiental.
- **Persistència:** temps que es manté l'impacte sobre el medi.
- **Reversibilitat:** capacitat del medi que ha rebut l'impacte per regenerar-se.

Un cop valorat cadascun dels cinc subcriteris, amb el sumatori final s'obté un valor per a la severitat.

- **Probabilitat d'aparició:** probabilitat que es generi l'impacte ambiental identificat.

Probabilitat alta	3
Probabilitat moderada	2
Probabilitat baixa	1

- **Possibilitats de millora,** que s'avalua tenint en compte tres subcriteris.

A. COST DE LA IMPLANTACIÓ

Alt	1	Moderat	2	Baix	3
B. MILLORA AMBIENTAL ASSOLIDA					
Baixa	1	Moderada	2	Alta	3
C. LIMITACIONS DELS TREBALLADORS					
Difícils de solucionar	1	Fàcils de solucionar	2	Cap	3

- **Cost de la implantació:** valora el cost que suposaria la implantació de la millora proposada per a l'aspecte.
- **Millora ambiental assolida:** millora ambiental que s'aconseguiria en cas d'implantar la millora.
- **Limitacions dels treballadors:** valora la capacitat dels treballadors/es per assumir el canvi, tant pel que fa a l'acceptació com als coneixements necessaris per implantar la millora correctament.

Un cop valorat cadascun dels tres subcriteris, s'agreguen els resultats i s'obté un valor per a les possibilitats de millora.

Millorable	$7 \leq \Sigma \leq 9$	3
Millorable	$5 \leq \Sigma \leq 6$	2
Difícil de millorar	$3 \leq \Sigma \leq 4$	1

Finalment, la suma de tots els valors (severitat, probabilitat d'aparició de l'impacte, possibilitats de millora de l'aspecte ambiental i avaluació de la millora) permet obtenir una visió de les característiques de l'aspecte ambiental identificat. En cas de dubte en qualsevol cas sobre la puntuació a assignar, s'assignarà la puntuació més alta.

TOTAL		
$7 \leq \Sigma \leq 12$	Baix	No significatiu
$13 \leq \Sigma \leq 16$	Mig	No significatiu
$17 \leq \Sigma \leq 21$	Alt	Significatiu

L'impacte de cada criteri de cada aspecte ambiental donarà lloc a un nombre: Així, l'impacte general de cada aspecte ambiental es calcularà sumant cada criteri. Aquesta suma es compara A més, es tendre en compta el compliment de la legislació en un criteri separat.

El detall d'aquesta avaluació es actualitza cada any en el registre d'identificació i avaluació d'aspectes ambientals i ens permeti determinar aquelles aspectes que van resultar significatius (amb major impacte).

6. Comportament ambiental

Els aspectes ambientals es classifiquen en **directes** (aquells aspectes mediambientals derivats directament d'una activitat o procés de l'organització) i els **indirectes** (aquells aspectes que poden incidir o modificar les activitats, els aspectes o els impactes de l'organització, i que, per tant, són el resultat de la seva interacció amb tercers i sobre els quals pot influir en un grau raonable).

S'observa que els aspectes ambientals més significatius, tant directes com indirectes, estan vinculats a l'activitat de transport de **residus**. De totes maneres cal fer l'aclariment de que SOLIDANÇA en ser transportista de residus, no genera directament aquests residus, que són d'origen municipal, i que un augment de l'activitat, a banda de generar més impacte per consum de gasoil, ahora també s'ha d'entendre com més capacitat de contribuir a la recollida selectiva dels residus municipals que es tradueix en un impacte positiu vers la prevenció de la contaminació.

És destacable el **consum de gasoil** quant a emissions difoses de gasos d'efecte hivernacle, com a empresa de transports, per tant és un aspecte clau a incidir millorant permanentment.

A continuació queden descrits els diferents aspectes ambientals i els seus indicadors:

6.1. Aspectes ambientals directes

Els aspectes directes poden afectar en situació normal o en situacions d'emergència.

6.1.1. Aspectes en situació normal

Impacte ambiental	Aspecte ambiental	Processos associats
Esgotament recursos naturals	Consum gasoil	R, M
	Consum electricitat	T, RAEE, B, O
	Consum olis motors	R, M
	Consum Aigua	RAEE, B, O
	Consum paper	O
Contaminació sol	Residus bosses industrials, plàstics, fleix	T, R, M
	Sepiolita	R, M
	Residus especials	RAEE
	Rebuig tèxtils	T, M
	Vessaments Oli motors	R, M
Contaminació aigua	Productes neteja	T, RAEE, B, O, M
	Abocament RAEE	RAEE
Contaminació atmosfèric	Emissions gases amb efecte hivernacle	R
	Emissions gases nocius per a Factor humà/Salut treballadors	M

Processos associats:

- T : Tria
- R : Recollida i transport
- RAEE : RAEE
- B : Botigues
- O : Oficina
- M : Emmagatzematge

Per tant, s'observa que els aspectes ambientals més significatius estan vinculats a l'activitat de **recollida i transport de residus (R)** : el consum de gasoil implica un consum de recursos naturals no renovables i la seva combustió provoca emissions difuses de gasos d'efecte hivernacle i que també poden ser perjudicial per la salut dels treballadors

Cal clarificar que el consum de gasoil esta directament relacionat amb el volum de l'activitat. Això significa per Solidança que, en ser transportista de residus, un augment de l'activitat vull dir que a banda de generar més impacte per consum de gasoil, s'ha d'entendre com més capacitat de contribuir a la recollida selectiva dels residus municipals que es tradueix en un impacte positiu vers la prevenció de la contaminació.

Per tant, com a empresa de transports, és un aspecte clau a incidir millorant permanentment.

6.1.2. Aspectes en situació d'emergència

Els principals aspectes directes en condició d'emergència son :

Condicions d'emergència	Aspectes ambientals	Impactes ambientals
Incendi	Emissió CO ₂ , COV's	Contaminació atmosfèrica
Incendi	Vessament aigües d'extinció	Contaminació aigua
Vessament de vehicle durant servei	Restes combustibles, olis	Contaminació sòl
Vessament magatzem residus perillosos	Restes productes químics, olis, lubricants	Contaminació sòl
Caiguda d'objectes/residus a la via publica durant transport	Residus perillosos i no perillosos	Afecció als veïns/contaminació sòl

6.2. Aspectes ambientals indirectes

Un aspecte ambiental indirecte negatiu que tenim amb les nostres activitats son les aigües residuals debut a la neteja dels vehicles en empreses especialitzades en la neteja de vehicles (contaminació de aigües residuals).

Al nivell dels aspectes ambientals indirectes positius:

- Treballem sobre la conscienciació de tots als subcontractistes i clients, a través de la difusió de la política mediambiental y la edició de un protocol de actuació mentre estén en las instal·lacions de la empresa.
- Insistim també sobre la segregació correcta dels residus per part dels clients i treballadors: Hem posat diferent cartells de prevenció sobre la prevenció de generació de residus.
- Finalment ens dirigim al públic a través d'activitats d'educació ambientals en la AMB en cooperació amb als institucions i empreses.

6.3. Indicadors EMAS

A continuació s'avaluen els resultats dels indicadors de control, tant els estipulats per EMAS com d'altres aspectes que també condicionen el comportament ambiental.

L'activitat es diferencia en diversos àmbits pel que fa a la referència de l'indicador sobre els treballadors, donat que hi ha consums que repercuteixen només en un nombre determinat de treballadors/es. S'ha estipulat que els consums de botigues estiguin referenciats només a les treballadores vinculades al servei (3 treballadores) i els de transport i gestió de residus a la resta (57 treballadores).

S'avaluen de manera diferenciada els indicadors pels diferents àmbits de treball, transport, gestió de residus i botigues.

Abast dels indicadors per nombre de treballadors/es:

Any	2016	2017	2018
Nombre treballadors/es totals	17	54	60
Nombre treballadors/es botigues	3	3	3
Nombre de treballadors/es transport i gestió de residus	14	51	57

6.3.1. Activitat de transport:

Indicadors	2016	2017	2018	Diferència (%)
Consum de gasoil				
litres	19177	22180	27978,5	26,14%
litres consumits/treballador/any	1370	434,9	490,85	12,87%
eficiència litres/t recolla/treb./any	0,44	0,12	0,12	3,10%
litres/tona	6,13	6,02	7,05	17,14%
km transport	99608	147558	221581	50,17%
km/litre	5,19	6,65	7,92	19,09%
km/litre/treballador	0,37	0,13	0,14	6,88%
Mwh en consum de gasoil[1]	211	245	275	12,41%
MWh/tb en consum de gasoil /treb.	15,1	4,8	4,8	0,66%
Consum bosses industrials				
t	0,2682	0,423	0,551	30,26%
tona/treballador/any	0,0192	0,0083	0,009	8,43%
Residu especial d'olis de motor				
Emissions				

Emissions CO₂ (CO₂, CH₄, N₂O, HFC, PFC, SF₆) tones de CO₂[2]	50,1	57,8591	73,09	26,33%
Emissions CO₂ (CO₂, CH₄, N₂O, HFC, PFC, SF₆) tones de CO₂/treballador	3,58	1,134492	1,22	7,38%
Emissions atmosfèriques SO₂ t/treballador/any	0,0022143	0,0007	0,0008	7,22%
SO₂ (t) [3]	0,031	0,036	0,046	26,14%
Emissions atmosfèriques NOx t/treballador/any	0,0023571	0,001	0,001	-18,94%
NOx (t)	0,033	0,039	0,049	26,33%
Emissions atmosfèriques PM t/treballador/any	0,0002143	0	0	0,00%
PM (t)	0,003	0,0039	0,0049	26,33%

[1] FACTORES DE CONVERSIÓN ENERGÍA FINAL -ENERGÍA PRIMARIA y FACTORES DE EMISIÓN DE CO₂ – 2011

http://www.idae.es/uploads/documentos/documentos_Factores_Conversion_Energia_y_CO2_2011_0a9cb734.pdf
(amb aquest factor de conversió es 1L gasoil=13.02 MWh/1811litres de gasoil)

[2] Càlcul realitzat amb calculadora d'emissions de gasos amb efecte d'hivernacle GEH, de l'oficina catalana del canvi climàtic, Generalitat de Catalunya.

[3] Càlcul d'emissions basat en la GUIA EMEP/CORINAIR

Densitat del gasoil 820 kg/m³ segons les dades publicades al BOE Reial Decret 1088/2010 relatiu a especificacions tècniques de benzines, gasoil, ús de biocarburants i contingut de sofre dels combustibles per ús marítim.

Factor conversió SO₂= 47,02

Factor conversió NOx=50

Factor conversió PPM=5

6.3.2. Indicadors de la seu de Solidança: gestió de residus i oficines

Indicadors	2016	2017	2018	Diferència (%)
Consum electricitat (MWh)	17,80	59,84	71,48	19%
Consum electricitat/treb. (MWh/treb.)	1,27	1,17	1,25	7%
Consum d'energia renovable MWh	3,61	12,15	14,51	19%
Consum d'energia renovable MWh/treballador	0,26	0,24	0,25	7%
Consum aigua (m³)	97,64	443,13	458,29	3%
Consum aigua/treb.	6,97	8,69	8,04	-7%

Indicadors	2016	2017	2018	Diferència (%)
(m³/treb.)				
Consum paper (kg)	293,28	359,94	439,92	22%
Consum paper/treb. (kg/treb.)	20,95	7,06	7,72	9%
Consum plàstic (kg)	8465	8260	9520	15%
Consum plàstic/treb. (kg/treb.)	604,64	161,96	167,02	3%
Consum fleje (kg)	-	720	720	0%
Consum fleje/treb. (kg/treb.)	-	14,12	12,63	-11%
Consum ràfia (kg)	-	6600	7122	8%
Consum ràfia/treb. (kg/treb.)	-	129,41	124,95	-3%
Consum Tònens (t)	0,0045	0,0035	0,0035	0%
Consum tòners/treb. (kg/treb.)	0,321	0,069	0,061	-11%
Residus generats a les activitats:				
Residus paper (t)	0,038	0,041	0,112	173%
Residus plàstic (t)	0,034	0,036	0,33	817%
Residu matèria orgànica (t)	0,011	0,026	0,113	335%
Residu rebuig (t)	0,028	0,03	0,044	47%
Residu tòners (t)	0,0045	0,0035	0,0035	0%
Biodiversitat (m²/treb.)	223,07	61,24	54,79	-11%

Hi ha un augment en el consum d'electricitat, de plàstic, de ràfia i d'aigua. Aquest increments s'expliquen com a conseqüència d'un augment del nombre de treballadores i treballadors a l'empresa, així com un increment de l'activitat principal de l'empresa, és a dir, amb un augment dels residus gestionats.

Per altra banda, hi ha un increment dels residus generats: paper, plàstic, matèria orgànica i rebuig. Aquest augments s'expliquen per un augment del personal així com una millor recopilació de la recollida de les dades alhora de fer els registres.

6.3.3. Indicadors de l'activitat de botigues:

Indicadors	2016	2017	2018	Diferència (%)
Consum electricitat (MWh)	8,193	7,50	6,76808	-9,81%
Consum electricitat/treb. (MWh/treb.)	2,73	2,50	2,26	-9,81%
Consum aigua (m ³)	21,84	36,01	41,48	15,19%
Consum aigua/treb. (m ³ /treb.)	7,28	12,00	13,83	15,22%
Residus generats a les activitats:				
Residus paper (t)	0,065	0,058	0,045	-22,41%
Residus plàstic (t)	0,079	0,071	0,065	-8,45%
Residu matèria orgànica (t)	0,023	0,015	0,018	20,00%
Residu rebuig (t)	0,0515	0,033	0,0285	-13,64%
Biodiversitat (m ² /treb.)	76,67	76,67	76,67	0,00%

A l'activitat de botigues hi ha hagut un augment del consum d'aigua, això ha estat conseqüència del augment del consum de la botiga de gràcia, que ha patit una inundació durant el 2018. L'augment de matèria orgànica es considera no significatiu ja que en valor absolut només representen 3 kg al cap de l'any.

6.3.4. Gasoil

	Litres	Km	Km/L	L/Kg recollits	L/treb.
2016	19177	99608	5,19	0,007	1370
2017	22180,000	147558,000	6,650	0,006	410,740
2018	27978,500	221581,000	7,920	0,007	490,851
	26%	50%	19%	18%	20%

	t CO ₂ [1]	t CO ₂ /Kg recollits [1]	t CO ₂ /treb. [1]	PM (t) [2]	NO _x (t) [2]	SO ₂ (t) [2]
2016	50,1	1,83 exp-5	3,58	0,003	0,033	0,0024

2017	57,86	0,00	1,07	0,0039	0,039	0,036
2018	73,09	1,8422E-05	1,22	0,0049	0,049	0,046
	26%	13%	14%	26%	26%	28%

[1] FACTORES DE CONVERSIÓN ENERGÍA FINAL -ENERGÍA PRIMARIA y FACTORES DE EMISIÓN DE CO₂ – 2011

http://www.idae.es/uploads/documentos/documentos_Factores_Conversion_Energia_y_CO2_2011_0a9cb734.pdf,
(amb aquest factor de conversió es 1L gasoil=13.02 MWh/181litres de gasoil)

[2] Càlcul d'emissions basat en la GUIA EMEP/CORINAIR

Densitat del gasoil 820 kg/m³ segons les dades publicades al BOE Reial Decret 1088/2010 relatiu a especificacions tècniques de benzines, gasoil, ús de biocarburants i contingut de sofre dels combustibles per ús marítim.

Factor conversió SO₂= 47,02

Factor conversió NOX=50

Factor conversió PPM=5

6.3.5. Paper

	Total fulls	Total (t)	Kg/treb.
2016	60.000	0,29	20,95
2017	73.250	0,36	6,67
2018	90000	0,439	7,32
	23%	22%	10%

6.3.6. Aigua

	Sant Just (m ³)	Sant Just (m ³ /treb.)	Total Botigues (m ³)	Total Botigues (m ³ /treb.)	Total (m ³)	Total (m ³ /treb.)
2016	97,64	6,97	21,84	7,28	119,48	9,19
2017	443,13	8,21	36,01	12,00	479,14	8,87
2018	458,29	8,04	41,48	13,83	499,77	8,33
	3%	-2%	15%	15%	4%	-1%

6.3.7. Electricitat

	Sant Just (kWh)	Sant Just (kWh/treb.)	Total Botigues	Total Botigues	Total (kWh)	Total (kWh/treb.)
--	-----------------	-----------------------	----------------	----------------	-------------	-------------------

			(kWh)	(kWh/treb.)		
2016	17,80	1,27	8,19	2,73	26,00	2,00
2017	67,34	1,25	7,50	2,50	74,84	1,39
2018	71,48	1,25	6,77	2,26	78,25	1,30
	6%	1%	-10%	-10%	5%	-1%

No es reporta informació relativa als indicadors de consum d'energia renovable produïda per la organització, que ja que no se'n produeix.

6.4. Conclusions i anàlisi de les dades:

- L'impacte més significatiu de Solidança és el consum de gasoil. Durant el 2018 el consum ha augmentat significativament com a conseqüència del creixement de l'activitat. Tanmateix, l'eficiència ha augmentat en el consum per quilòmetre, augmentant un 19%, però els litres entre quantitat recollida ha augmentat, això s'explica perquè la majoria de les noves activitats estan a municipis més llunyans, com per exemple Mataró.
- Els consums d'aigua i electricitat experimenten un comportament similar en la comparació entre 2017 i 2018. Ambdós, presenten un lleuger augment en el consum total 5% electricitat i 4% aigua, tant mateix l'eficiència també millora lleugerament (1% en els dos casos) ja que ha augmentat el nombre de treballadores i treballadors.
- El consum de paper no s'ha pogut controlar, això es deu a la presència de mesures de reducció que ja estan implementades des de fa temps i a que hi ha un sèrie de documentació que és imperatiu que estigui en format físic. Tot i amb això, pel 2019 caldrà treballar en aquest sentit per poder reduir el consum d'aquest recurs.
- Hi hagut un augment del consum de bosses de plàstic, això té com a motiu el fet que durant el 2018 ha continuat augmentant la quantitat de roba recollida, que en on hi ha el consum de bosses de plàstic.

6.5. Taula resum avaluació aspectes ambientals

Aspecte ambiental	VALORACIÓ
Emissions de CO ₂ per consum de gasoil	Significatiu
Litres consum gasoil	Significatiu
Tractament voluminos deixalleria (transportat)	NO significatiu
Tractament RAEE planta reciclatge (transportat)	NO significatiu
Rebuig residu tèxtil (transportat)	NO significatiu
Recollida residus voluminosos (transportat)	NO significatiu
Recollida residus RAEEs (transportat)	NO significatiu
Recollida residus Tèxtil (transportat)	NO significatiu
Reutilització voluminosos	NO significatiu
Reutilització RAEE	NO significatiu
Reutilització tèxtil	NO significatiu
Consum electricitat botigues	NO significatiu
Consum electricitat seu Solidança	Significatiu
Aigües residuals	NO significatiu
Consums aigua botigues	NO significatiu
Consum aigua seu Solidança	NO significatiu
Incendi	NO significatiu
Inundació	NO significatiu
Consums bosses de plàstic industrials recollida roba	Significatiu
Consum paper oficines	NO significatiu
Residus cartutxos tinta oficines	NO significatiu
Residus plàstic botigues	NO significatiu
Residus rebuig botigues	NO significatiu
Residus paper botigues	NO significatiu
Residus orgànics botigues	NO significatiu
Residus plàstic seu Solidança	NO significatiu
Residus rebuig seu Solidança	NO significatiu
Residus paper seu Solidança	NO significatiu
Residus orgànics seu Solidança	NO significatiu
Soroll	NO significatiu

6.4 Anàlisi d'altres aspectes amb impacte ambiental menor per l'activitat de l'organització

En l'avaluació del comportament ambiental també es té en compte la valoració dels altres aspectes ambientals.

Taula 1: Altres aspectes ambientals

ASPECTE AMBIENTAL	DESCRIPCIÓ
Aigües residuals	Només aboca aigües sanitàries o domèstiques dels sanitaris de les botigues. Tot i que l'impacte en aquest vector ambiental és baix, s'estableixen uns criteris de consum de productes menys contaminants pels recursos hídrics i bones pràctiques sobre consum i gestió d'aigua sanitària
Consums	SOLIDANÇA consumeix també paper a l'oficina i bosses de plàstic per a les botigues, el consum es comptabilitza cada any, tot i no ser significatiu comparativament amb la resta d'indicadors, s'estableixen objectius de prevenció de la contaminació i bones pràctiques ambientals en relació a aquest consum. Les mesures venen per al introducció de la bossa reutilitzada a les botigues, i les bones pràctiques a l'oficina en el consum de paper, impressió doble cara, reutilització del paper per una cara i altres mesures d'estalvi.
Soroll	SOLIDANÇA no genera sorolls que puguin suposar una contaminació acústica per l'entorn, ni a les botigues ni pels vehicles, estan sempre dins dels límits establerts per la normativa.
Contaminació del sòl	El risc de contaminació de sòl és nul en l'activitat de les botigues considerant que aquesta es localitza en zona urbana i pavimentada. Tanmateix, l'activitat de transport, té una probabilitat de contaminació del sòl baixa però d'impacte elevat en cas d'accident per possibles vessaments d'oli. Si bé aquest risc és existent, el no transportar residus especials, és menor.

Altres aspectes del comportament ambiental

L'activitat de gestió de residus que realitza Solidança ja és una activitat ambiental en sí, però que no genera indicadors EMAS ja que el flux de residus no és generació d'aquests per part de l'empresa sinó que es tracta de serveis a tercers, i a més implica una millora en impacte positiu pel medi ambient al fer possible la recuperació de materials i evitar el seu tractament finalista, alhora que Solidança fomenta la REUTILITZACIÓ i la PREPARACIÓ PER A LA REUTILITZACIÓ amb la seva activitat, impulsant un model d'economia circular amb valor social.

Les activitats de recollida i gestió de residus que realitza Solidança compta amb 3 fraccions en les que té especial incidència: la roba, els RAEEs i els voluminosos. Tal com s'ha explicat abans, Solidança potencia la seva recuperació i la reutilització en venda de segona mà, amb l'objectiu de crear llocs de treball per a persones en risc d'exclusió.

A continuació es presenta un resum dels resultats i comparativa amb les dades de l'any anterior.

6.6. Residus gestionats

A – RAEE

L'activitat de RAEE incorpora tant recollides i entrega directa en gestor com entrades al centre de PXR de RAEEs on es reparen i reacondicionen per a tornar a introduir els electrodomèstics al mercat. Un dels objectius ambientals de Solidança és continuar impulsant aquesta activitat, amb la qual cosa caldrà augmentar la recollida de RAEEs susceptibles de ser reparats per al 2019.

	Gestionats (t)	Reutilitzats (t)	Reciclatge (t)
2016	84,87	0	73,44
2017	60,31	8,22	44,95
2018	83,67	14,40	53,97
	39%	75%	20%

B-Tèxtil

La recollida de roba és un servei que Solidança ofereix a ajuntaments, empreses i particulars. Actualment es recull a 61 municipis, i s'ha produït un augment del 12% de la quantitat de roba recollida. Aquesta roba es torna a posar a la venda la que està apta per a la seva comercialització, les altres fraccions es destinen a reciclables. Per al 2019 es preveu continuar augmentant en nous municipis per a la realització del servei.

	Recollits (t)	Reutilitzats (t)	Reciclatge (t)	Rebuig (t)
2016	2.404,78	1.635,23	-	82,58
2017	3132,26	1587,43	1319,63	131,02
2018	3513,28	2716,58	458,38	196,16

12%

71%

-65%

50%

C – Voluminosos

Solidança compta amb un percentatge d'aprofitament dels mobles recollits a domicili del 65%, això vol dir que el material que es recull en un servei a particulars queda molt més protegit i es garanteix la seva reutilització.

	Recollits (t)	Transport directe a gestor (t)	Gestionats (t)
2016	267,615	213,97	53,645
2017	303,22	230,125	73,095
2018	346,634	256,551	90,083
	14%	11%	23%

7. Programa ambiental

7.3. Objectius i fites

El programa ambiental es fixa en funció dels aspectes ambientals significatius, directes i indirectes ja analitzats, de les activitats objecte del SGA. Al ser la pròpia activitat de SOLIDANÇA, d'impacte positiu, es recull aquells aspectes ambientals que donen aquest valor afegit a SOLIDANÇA.

Seguidament es presenta el balanç d'assoliment dels objectius fixats pel programa 2018 i les propostes aprovades de millora, que determinaran, el programa ambiental de SOLIDANÇA pel 2018.

Aquest programa s'estableix anualment i està orientat a la millora continua de l'acompliment ambiental de l'organització. La definició dels objectius i fites s'ha efectuat en base al balanç de l'assoliment dels objectius fixats pel programa anterior i sobretot per la identificació dels aspectes ambientals i llur significança. El programa de gestió determina per a cada objectiu i fita els recursos necessaris, el personal responsable i el calendari per a la seva consecució.

A continuació es presenta l'avaluació del Programa d'objectius i fites 2018:

7.4. Avaluació programa 2018

Objectiu	Fites	Accions	Valoració accions fetes	Indicadors	Valoració indicadors	Justificació
1. Reduir la contaminació atmosfèrica per emissions de CO2	1.1. Renovació del 65% dels vehicles a EURO VI per disminuir l'impacte ambiental qualitatiu i quantitatiu	1.1.1. Contacte amb empresa de lísing per a incorporar aquestes millores 1.1.2. Adquisició de la nova flota	ASSOLIT	- Haver renovat la flota en un 65% al final de 2018 amb aquesta millora ambiental - Reduir en un 5% el consum de gasoil/km	Assoliment parcial: Flota de 10 vehicles: 5 EURO V, 3 EURO VI i 2 GLC ASSOLIT	Aquest objectiu està limitat per la sostenibilitat econòmica de l'empresa i les tecnologies disponibles S'ha reduir un 19% el consum de gasoil/km
	1.2. Formació en conducció eficient als treballadors/es de recollides.	1.2.1. Cerca de cursos i inscripció als treballadors/es en un formació externa en conducció eficient	ASSOLIT	- Haver fet un curs als treballadors a l'any.	ASSOLIT	S'ha portat a terme la formació als conductors de recollides
2. Millorar la gestió de residus municipals amb la nostra activitat i fomentar la REUTILITZACIÓ	2.1 Augmentar la venda de roba de segona mà a les botigues en un 2%	2.1.1 Ofertes i acció comercial a les botigues 2.1.2. Obertura nova botiga	ASSOLIT	- Augment en un 2% dels kg venuts a través de les botigues	ASSOLIT	La venda de roba ha augmentat un 8% durant el 2018 respecte el 2017, a través de les botigues

Objectiu	Fites	Accions	Valoració accions fetes	Indicadors	Valoració indicadors	Justificació
	2.2. Augmentar els kg entrats de RAEEs destinats a PXR en un 10%	2.2.2. Contactar amb SIGs de RAEE per gestionar RAEEs per a PXR 2.2.2. Contactar amb ajuntaments per fer projectes de PXR	ASSOLIT	- Augment del 10% dels RAEEs destinats a PXR	ASSOLIT	Els RAEEs destinats a PXR durant el 2018 han augmentat un 66% en Kg respecte el 2017
	1.3. Augmentar els electrodomèstics venuts de segona mà en un 15%	1.3.1. Ampliar espai a botiga per venda d'electrodomèstics 1.3.2. Ampliar punts de venda a d'altres botigues	ASSOLIT	- Haver incorporat 3 punts de venda d'electrodomèstics de segona mà al 2018 - Haver augmentat en un 15% les ventes d'electrodomèstics de segona mà	ASSOLIT	Les vendes de RAEEs han augmentat un 61% durant el 2018, respecte 2017 amb un increment de 131 unitats venudes
3. Disminuir impacte ambiental per consum de materials	3.1. Reduir el consum de paper en un 2%	3.1.1. Formació al personal per a estalvi de paper i reduir impressions 3.1.2. Enviament de les nòmines per correu 3.1.3. Reduir qüestionaris i entrevistes	ASSOLIT	- Haver reduït en un 2% el consum de paper	NO ASSOLIT El consum de paper ha augmentat un 22%	Tot i que s'han fet accions rellevants encaminades cap a la consecució d'aquest objectiu el creixement de l'activitat de l'empresa fa que augmenti les necessitats de

Objectiu	Fites	Accions	Valoració accions fetes	Indicadors	Valoració indicadors	Justificació
		3.1.4. fent-los digitalment Fer un estudi per incorporar un ERP o sistema informàtic per digitalitzar l'activitat de Solidança				paper, això ha fet que no s'hagi pogut controlar aquest indicador
	3.2. Buscar alternatives a les càpsules de cafè de les màquines de vending	3.2.1. Des del departament de compres s'investigaran alternatives amb càpsules biodegradables o altres solucions possibles, i també fomenti el comerç just	NO ASSOLIT	- Haver aconseguit un proveïdor de màquines de cafè que generi menys residus	NO ASSOLIT	De moment, no s'ha pogut trobar una alternativa que sigui sostenible econòmicament
4. Augmentar la incidència en educació ambiental	4.1. Fomentar el nombre de campanyes de sensibilització de la recollida de roba, en 40 intervencions com a mínim l'any	4.1.1. Participar en fires en els municipis on es fa recollida de roba amb l'exposició Roba Amiga i tallers.	ASSOLIT	- Haver realitzat 40 accions de sensibilització ambiental	ASSOLIT	S'han fet 49 intervencions el 2018
	4.2. Formar part de la xarxa Barcelona+	4.2.1. Realitzar les gestions per a formar	ASSOLIT	- Formar part de la xarxa Barcelona més sostenible	ASSOLIT	Solidança Forma part de la Xarxa

Objectiu	Fites	Accions	Valoració accions fetes	Indicadors	Valoració indicadors	Justificació
	Sostenible per tal de tenir més visibilitat en el sector ambiental a la ciutat de Barcelona	part de la xarxa Barcelona més sostenible		al 2018		Barcelona Sostenible +
	4.3. Realitzar una jornada de difusió del projecte Roba Amiga per tal de fomentar l'economia circular i social	<p>4.3.1. Realitzar les gestions per a l'organització d'un acte públic per a difondre els objectius de reciclatge del residu tèxtil a Barcelona i Catalunya</p> <p>4.3.2. Realitzar els contactes per a la participació de ponents especialitzats en el tema</p> <p>4.3.3. Realitzar accions a la premsa per a difondre aquesta acció</p>	ASSOLIT	- Haver realitzat una jornada de difusió del projecte Roba Amiga amb 150 assistents	ASSOLIT	El 08/06/2019 es va celebrar al Cosmocaixa la jornada titulada: "Gestió de residu tèxtil com a motor d'economia social i solidària"
5. Reduir el consum de llum i energia i minvar el seu impacte ambiental	5.1. Introduir consum d'energia renovable	5.1.1. Es contractarà la llum amb SOMENERGIA per tal de que comptar amb distribuïdora d'energia renovable	ASSOLIT	- Fer el canvi a distribuïdora elèctrica Somenergia durant el 2018	ASSOLIT	L'empresa proveïdora d'energia elèctrica del centre de treball de Sant Just és Som Energia

A partir d'aquests resultats i després de l'anàlisi dels indicadors i del comportament ambiental de l'entitat s'emeta el següent programa de fites i objectius per al 2019:

7.5. Programa 2019

Objectiu	Fites	Accions	Indicadors	Responsable
1. Reduir la contaminació atmosfèrica per emissions de CO ₂	1.1. Contribuir a la millora de la qualitat de l'aire (disminució 2% consum de gasoil/km)	1.1.1. Utilitzar els vehicles híbrids (GLP+gasolina) per la recollida de roba a Barcelona	- Realitzar el 100% de la recollida de roba amb vehicles de baixes emissions dins la ciutat de Barcelona	Responsable transport
		1.1.2. Adquisició de la nova flota	- Reduir un 2 % el consum de gasoil per quilòmetre	
2. Millorar la gestió de residus municipals amb la nostra activitat i fomentar la REUTILITZACIÓ	2.1 Augmentar la venda de roba de segona mà a les botigues en un 2%	2.1.1 Ofertes i acció comercial a les botigues 2.1.2. Obertura nova botiga	- Augment en un 2% dels kg venuts a través de les botigues	Responsable botigues
	2.2. Augmentar els kg entrats de RAEEs destinats a PXR en un 2%	2.2.2.Contactar amb SIGs de RAEE per gestionar RAEEs per a PXR 2.2.2. Contactar amb ajuntaments per fer projectes de PXR	- Augment del 2% dels RAEEs destinats a PXR	Responsable RAEE
	2.3. Augmentar els electrodomèstics venuts de segona mà en un 15%	2.3.1.Ampliar espai a botiga per venda d'electrodomèstics 2.3.2. Ampliar punts de venda a d'altres botigues	- Consolidar 3 punts de venda d'electrodomèstics de segona mà al 2019 - Haver augmentat en un 7% les vendes d'electrodomèstics de segona mà	Responsable botigues Responsable RAEE

Objectiu	Fites	Accions	Indicadors	Responsable
3. Disminuir impacte ambiental per consum de materials	3.1. Reduir el consum de paper en un 2%	3.1.1. Formació al personal per a estalvi de paper i reduir impressions 3.1.2. Enviament de les nòmines per correu 3.1.3. Reduir qüestionaris i entrevistes fent-los digitalment	- Haver reduït en un 2% el consum de paper	Responsable de medi ambient
	3.2. Buscar alternatives a les càpsules de cafè de les màquines de vending	3.2.1. Des del departament de compres s'investigaran alternatives amb càpsules biodegradables o altres solucions possibles, i també fomenti el comerç just	- Haver aconseguit un proveïdor de màquines de cafè que generi menys residus	Responsable de medi ambient Administració
4. Augmentar la incidència en l'educació ambiental	4.1. Fomentar el nombre de campanyes de sensibilització de la recollida de roba, en 40 intervencions com a mínim l'any	4.1.1. Participar en fires en els municipis on es fa recollida de roba amb l'exposició Roba Amiga i tallers.	- Haver realitzat 40 accions de sensibilització ambiental	Responsable de medi ambient
	4.2. Formar part de la xarxa Barcelona+ Sostenible per tal de tenir més visibilitat en el sector ambiental a la ciutat de Barcelona	4.2.1. Continuar formant part de la xarxa Barcelona més sostenible	- Formar part de la xarxa Barcelona més sostenible al 2019	Responsable de medi ambient

8. Formació i comunicació ambiental

8.3. Solidança/Roba Amiga a les escoles

Apostem per la sensibilització escolar :

Des de Solidança/Roba Amiga sabem com és d'important la sensibilització ambiental als més petits. Per aquesta raó, es realitzen campanyes de recollida de roba amb activitats i tallers de prevenció i reutilització a escoles, entitats i fires.

Sant Just aprofita el menjar

Des de 2015 Solidança participa el projecte Sant Just aprofita el menjar. Aquest projecte es desenvolupa a les escoles del municipi, que recuperen els menús sobrants del menjador escolar i es destinen a usuaris de Serveis Socials. Promogut per l'Ajuntament de Sant Just amb l'objectiu de prevenció del malbaratament alimentari.

35 escoles participants

49 tallers realitzats

1.249 alumnes sensibilitzats

6.512 kg recuperats als centre



Reendolla't a Sant Just

La campanya Reendolla't a Sant Just, per tal de reduir la generació de petits aparells elèctrics i electrònics i amb la que es van recollir un total de 107 kg de PAEE's. La campanya va tancar amb l'entrega de premis a les escoles.

8.3.1. Exposició viatgera

La participació a fires amb l'exposició itinerant permet donar visibilitat al projecte social i ambiental de Solidança/Roba Amiga, sent per tant una activitat important de sensibilització a la ciutadania.

Aquest any s'ha participat a un total de 12 fires amb aquesta exposició.



8.3.2. Els tallers del 2018

Reparat Millor Que Nou

Amb l'objectiu d'allargar la vida útil dels objectes a Solidança gestionem des de 2014, el REPARAT, MILLOR QUE NOU ALS MUNICIPIS, de l'AMB, amb tallers itinerants a càrrec d'equips mòbils especialitzats en diferents modalitats de reparació. Aquest servei va adreçat a ajuntaments, centres cívics, biblioteques, etc.



El projecte incorpora el servei REPARAT, on els especialistes realitzen assessoraments en reparacions, fusteria i costura als ciutadans, de manera fixa setmanal.

Durant el 2018 s'ha portat a terme 81 tallers i serveis d'autoreparació, i s'han sensibilitzat a un total de 862 persones.

8.3.3. Tallers a la botiga Solidança/Roba Amiga de Sants

Cada mes realitzem tallers de reutilització tèxtil a la botiga Solidança/Roba Amiga del barri de SANTS (Carrer Galileu, 117) amb l'objectiu que la ciutadania es conscienciï que són recursos, no residus.

La botiga també compta amb un taller de costura fix per aquelles persones que vulguin fer els seus arranjaments de manera gratuïta. Amb el suport de l'ARC.

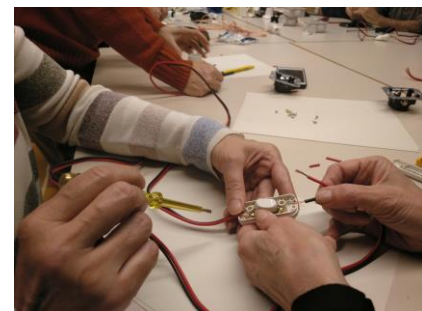


8.3.4. Campanya Residu Zero a Barcelona

Des del 2017 portem a terme un servei en col·laboració amb l'Ajuntament de Barcelona, que té per objectiu evitar residus d'aparells elèctrics i electrònics dins de la campanya anomenada "Residu Zero".

Aquesta campanya va dirigida íntegrament a la ciutadania de Barcelona i es realitzen tant tallers com sessions d'autoreparació a diferents centres cívics i casals de barri de la ciutat.

Al llarg del 2018 s'han portat a terme 17 tallers i han participat un total de 90 persones.



8.3.5. Campanya Sortim de Compres

Es tracta d'un taller dedicat a conèixer els impactes ambientals i socials associats a les nostres compres, en especial productes de consum habitual entre els joves, i on també es donen eines per tal de realitzar compres més responsables i sostenibles.

Aquest taller el promou la Diputació de Barcelona i s'ofereix de manera gratuïta als municipis.



A continuació es presenta una relació d'activitats per categoria i població amb nombre de participants fetes durant el 2018:

	Nº d'activitats	Nº de participants
Campanya sortim de compres		
Navàs	1	30
Figaró - Montmany	1	10
Vallirana	1	8
Badalona	1	30
Òdena	1	12
Arenys de Mar	1	25
Dosrius	1	27
Sant Feliu de Codines	1	12
Santa Eulàlia de Ronçanes	1	26
Tallers Fes-ho tu mateix de Barcelona		
Tallers	13	66
Tallers Millor que Nou Reparat als municipis		
Barcelona	17	197
Castellbisbal	6	46
Cornellà de Llobregat	8	81
El Prat de Llobregat	3	36
Esplugues de Llobregat	4	9
La Palma de Cervelló	4	54
Molins de Rei	2	24
Ripollet	2	29
Sant Cugat del Vallès	8	130
Sant Joan Despí	1	3
Santa Coloma de Cervelló	2	10
Tiana	6	36
Viladecans	14	104
La Palma de Cervelló	4	51
Tallers Solidança		
Barcelona	1	5

Barcelona Botiga de Sants	6	24
Callús	1	9
Cardedeu	2	37
Castellar del Vallès	1	9
Castellbisbal	1	7
Castelldefels	1	10
Cornellà de Llobregat	2	15
Folgueroles	1	6
Masquefa	1	7
Mataró	2	10
Parets del Vallès	1	6
Rubí	4	32
Sant Andreu de Llavaneres	1	6
Sant Andreu de la Barca	1	6
Sant Antoni de Vilamajor	1	2
Sant Joan Despi	1	10
Torrelles de Llobregat	2	15
Vacarisses	2	12
Vallès Oriental	1	12
Viladecans	12	247
Vilafranca	1	6
Assessoraments Fes-ho tu mateix		
Barcelona	8	27
Assess. Millor que Nou Reparat als municipis		
Castellbisbal	12	19
L'Hospitalet de Llobregat	29	93
Sant Cugat del Vallès	29	99
Tiana	1	0
Viladecans	23	52
Assessoraments Solidança		
Cardedeu	1	0
Castellbisbal	3	3
Rubí	11	55
Viladecans	51	62
Estands Millor que Nou Reparat		
Badalona	4	40
Total general	321	1999

9. Altres factors relatius a l'acompliment ambiental

SOLIDANÇA, compleix amb la normativa legal vigent. Disposa de totes les llicències d'activitat i les autoritzacions per a realitzar les activitats objecte de l'EMAS 1505:2017

Concepte	Codi	Data i organisme
Llicència ambiental conforme a la LLEI 20/2009, del 4 de desembre, de prevenció i control ambiental de les activitats	Exp. ACT 2015 74	Ajuntament de Sant Just Desvern, 7/7/2016
Autorització gestor de residus conforme al DECRET LEGISLATIU 1/2009, de 21 de juliol, pel qual s'aprova el Text refós de la Llei reguladora dels residus.	E-1668.16	Agència de Residus de Catalunya
Llicència botiga C/Baltasar d'Espanya 67, Sant Joan Despí conforme a la llei Llei 16/2015, de 21 de juliol, de simplificació de l'activitat administrativa de l'Administració de la Generalitat i dels governs locals de Catalunya i d'impuls de l'activitat econòmica	197/CT/06/9692/L042	Ajuntament de Sant Joan Despí, 12/12/2006
Llicència botiga C/Ramoneda 93, Cornellà de Llobregat conforme a la llei Llei 16/2015, de 21 de juliol, de simplificació de l'activitat administrativa de l'Administració de la Generalitat i dels governs locals de Catalunya i d'impuls de l'activitat econòmica	R-3749/2007	Ajuntament de Cornellà, 14/05/2009
Llicència botiga C/Sant Salvador 39-41, Gràcia conforme a la llei Llei 16/2015, de 21 de juliol, de simplificació de l'activitat administrativa de l'Administració de la Generalitat i dels governs locals de Catalunya i d'impuls de l'activitat econòmica	2007/0544896-0	Ajuntament de Barcelona, 08/10/2007
Autorització de transportistes de residus d'acord amb el DECRET LEGISLATIU 1/2009, de 21 de juliol, pel qual s'aprova el Text refós de la Llei reguladora dels residus	T-2570	Agència de Residus de Catalunya

Solidança compleix amb els requisits legals associats al transport de residus, donant compliment a la normativa associada al transport: les ordenances municipals quant a compliment de les limitacions de sorolls, emissions, circulació de vehicles, i altres aspectes associats dels municipis on Solidança desenvolupa la tasca de recollida; alhora es dona compliment a la llei *22/2011, de residus i sòls contaminats*, pel que fa a les accions de recollida i transport de residus municipals, i compta amb l'autorització com a TRANSPORTISTA DE RESIDUS que emet l'Agència de Residus de Catalunya, així com documentant correctament la recollida i transport d'aquests a planta de tractament o gestor autoritzat amb els fulls de seguiment, tiquets de bàscula i altre documentació associada a aquesta activitat (albarans de sol·licitud de recollides, registres del SGA, etc.)

A més, Solidança compleix també amb els requisits legals adscrits al desenvolupament de l'activitat comercial de venda en les seves botigues de segona mà. Compta amb les llicències pertinents i dona compliment a les ordenances municipals relatives a les llicències ambientals per aquestes activitats.

Solidança dona també compliment a les normes de qualitat UNE-EN ISO 14001:2014 i el Reglament Europeu EMAS III, segons el nou Reglament (UE) 2017/1505 de 28 d'agost.

10. Participació activa dels treballadors/es

Solidança compta amb canals vius de participació activa dels treballadors en l'elaboració del programa ambiental de l'empresa.

Es realitzen reunions trimestrals de la comissió de medi ambient on participen els caps de les diverses àrees de producció i social.

També es realitzen 2 reunions de seguiment anuals amb els equips de treball de recollides i botigues per tal de tractar els temes relacionats amb les millores i objectius ambientals programats. Aquestes reunions són participatives i estan obertes a rebre les propostes de millora, així com les crítiques i suggeriments dels treballadors.

A més els treballadors poden vehicular propostes, dubtes, i queixes sobre el sistema ambiental a través dels seus responsables de secció. Totes les peticions són degudament ateses.

11. Difusió de la Declaració Ambiental

La present Declaració Ambiental, es publicarà a la web de Solidança (www.solidanca.cat) i al bloc de Solidança (<http://solidancatreball.wordpress.com>), per tal de garantir la seva difusió i accessibilitat a les dades de gestió de l'empresa al màxim de públic.

Aquesta declaració ha estat realitzada per Nati Yesares Dominguez, tècnica de medi ambient, i revisada per Isabel Gimeno i Campderrós, amb DNI 77083222X, directora, ambdues de SOLIDANÇA.

Sant Just Desvern, 30 de maig de 2019

12. Termini per a la següent auditoria i dades del verificador

Primera

Certificació 1a: Novembre 2007

Seguiment 1: Febrer 2009

Seguiment 2: Març 2010

Renovació

Renovació: Març 2011

Seguiment 1: Abril 2012

Seguiment 2: Març 2013

Renovació: Novembre 2013

Seguiment 1: Abril 2015

Inicial

Certificació inicial: març 2017

Seguiment 1: Juliol 2018

Seguiment 2: Juny 2019

Verificació Ambiental: TÜV Rheinland Ibérica Inspection, Certification & Testing, S.A. – N^o: ES-V-0010 acreditat per ENAC