

DECLARACIÓ AMBIENTAL 2020

SOLIDANÇA TREBALL E.I., S.L.



GENER – DESEMBRE 2020

0. Índex

0.	Índex	2
1.	Introducció	4
2.	Presentació	5
2.1.	Dades de SOLIDANÇA	7
2.2.	Abast de l'activitat.....	8
2.3.	Activitats	9
2.3.1.	Servei de recollida selectiva i transport de residus	9
2.3.2.	Gestió de residus.....	12
3.	Política ambiental	16
4.	Sistema de Gestió Ambiental (SGA)	17
4.1.	Canvis des de la implantació del SGA	18
5.	Aspectes ambientals	19
5.1.	Mètode d'avaluació.....	19
6.	Comportament ambiental	22
6.1.	Aspectes ambientals directes.....	22
6.1.1.	Aspectes en situació normal	22
6.1.2.	Aspectes en situació d'emergència.....	23
6.2.	Aspectes ambientals indirectes.....	24
6.3.	Indicadors EMAS.....	24
6.3.1.	Activitat de transport:.....	25
6.3.2.	Indicadors de la seu de Solidança: gestió de residus i oficines	26
6.3.1.	Gasoil.....	29
6.3.2.	Paper	29
6.3.3.	Aigua.....	30
6.3.4.	Electricitat	30
6.4.	Conclusions i anàlisi de les dades:	30
6.5.	Taula resum avaluació aspectes ambientals	31
7.	Anàlisi d'altres aspectes amb impacte ambiental menor per l'activitat de l'organització	33
8.	Altres aspectes del comportament ambiental	34
8.1	Residus gestionats.....	34
9.	Programa ambiental	35
9.1	Objectius i fites	35
9.2	Avaluació programa 2020	36

9.3 Programa 2021	38
10. Formació i comunicació ambiental	41
10.1 Solidança/Roba Amiga a les escoles.....	41
10.2 Exposició viatgera	41
10.3 Els tallers i assessoraments prevenció de residus i economia circular del 2020 ...	42
10.9 SEPR 2020 Diputació de Barcelona.....	45
11. Altres factors relatius a l'acompliment ambiental	49
12. Participació activa dels treballadors/es	49
13. Difusió de la Declaració Ambiental	50
14. Termini per a la següent auditoria i dades del verificador	51

1. Introducció

SOLIDANÇA TREBALL EI, SL (d'ara en endavant SOLIDANÇA) és una empresa d'inserció constituïda legalment al juliol de 2006, però amb un rodatge de funcionament des de fa més de 23 anys, de les activitats que desenvolupa a través de l'Associació Solidança (d'ara endavant l'Associació). SOLIDANÇA aposta per una gestió correcta i ordenada, i sobretot sota un control i seguiment que permeti planificar adientment la política i el programa de l'empresa sota criteris ambientals. L'activitat de SOLIDANÇA, la inserció sociolaboral, es realitza a través d'activitats de gestió de residus treballant en el marc de la gestió i la prevenció de residus. És a dir, una activitat *per se* d'impacte ambiental positiu. Específicament, la implantació del Sistema de Gestió Ambiental (SGA) en les seves activitats principals de recollida i gestió de residus, té per objectiu reduir i minimitzar l'impacte ambiental, així com millorar el comportament i l'acompliment ambiental general de l'empresa.

La implantació d'aquest Sistema de Gestió Ambiental, és també un instrument per formació i sensibilització, i al mateix temps fer una difusió dels temes ambientals, no només les persones treballadores de SOLIDANÇA, sinó també a la resta de les parts interessades.

Així, la direcció ha considerat imprescindible com una aposta de futur, desenvolupar l'activitat empresarial sota criteris i gestió ambiental ambiciosos, com és el compliment dels requisits del sistema comunitari de gestió i auditoria ambiental l'EMAS (Reglament (CE) 1221/2009) i les seves modificacions posteriors de l'annex I, II i III recollides en el Reglament (UE) 2017/1505 i les modificacions de l'annex IV recollides en el Reglament (UE) 2018/2026. També, integrar a l'organització el sistema de gestió ambiental ISO 14001:2015.

Integració
Compromís
Responsabilitat
Sensibilització
Diversitat
Transparència
Solidaritat
Cooperació



Els ODS a Solidança

Les activitats de Solidança ens permeten complir amb els següents ODS (Objectius de Desenvolupament Sostenible) de l'Agenda 2030, impulsada per l'ONU dins el Programa de les Nacions Unides pel Desenvolupament.



2. Presentació

SOLIDANÇA és una empresa d'inserció fundada l'any 2006 i promoguda per l'Associació, segons la Llei 27/2002, de 20 de desembre, sobre mesures legislatives per regular les empreses d'inserció sociolaboral i el reglament de funcionament i competència del Registre administratiu d'empreses d'inserció de Catalunya, Decret 277/2003, amb nº REI/028.



L'Associació, des de la seva fundació el 1997 a Sant Joan Despí (Baix Llobregat) amb nº de registre 19.931, treballa per donar suport als més desfavorits de l'entorn;

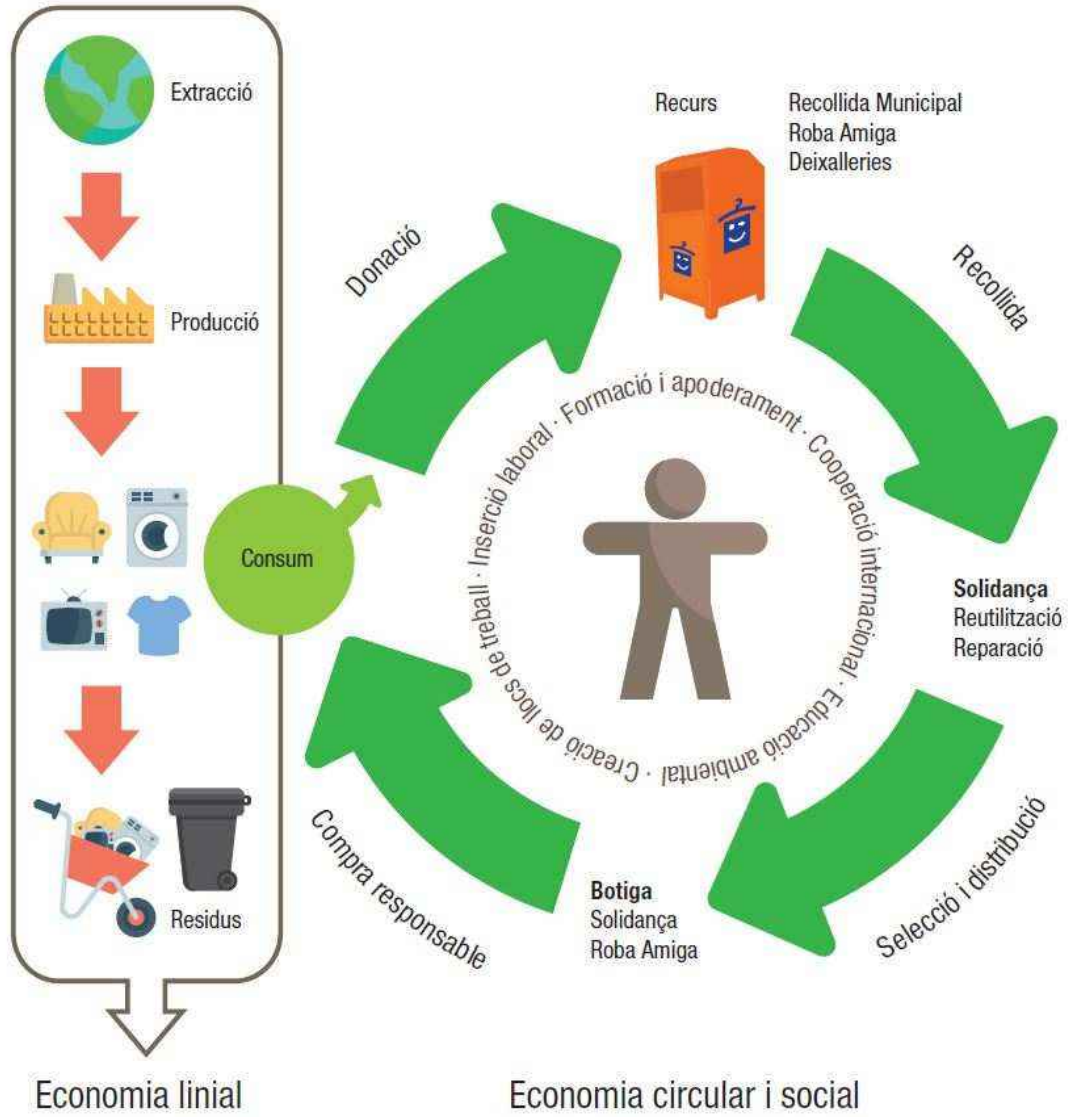
la iniciativa va sorgir de ciutadanes i ciutadans procedents de diferents col·lectius, motivats per un mateix interès, el de treballar per assolir que la persona en risc d'exclusió social aconsegueixi l'autonomia personal suficient per incorporar-se a l'empresa ordinària i pugui tenir una participació social activa dels municipis de Sant Feliu de Llobregat, Sant Joan Despí i rodalies.

La filosofia de l'Associació s'ha transmès a l'empresa d'inserció. Així, a SOLIDANÇA s'acullen persones que es veuen excloses del món laboral normalitzat i que difícilment poden tornar a accedir-hi degut a la pèrdua o falta d'habilitats personals i laborals, manca de preparació o qualificació professional. Aquestes competències no es poden adquirir de nou si no és a través d'un programa d'inserció personalitzat. Els objectius en què es concreta l'acció són:

- Acollir a persones en situació d'exclusió social o laboral, especialment a persones amb dificultat d'inserció sociolaboral o amb risc d'exclusió social.
- Prestar suport, mitjançant el treball professional.
- Donar servei a les persones, famílies, col·lectius o empreses.
- Realitzar tota aquella activitat econòmica que tingui capacitat per crear ocupació, amb un alt component de mà d'obra.
- Ajudar a la inclusió sociolaboral dels col·lectius esmentats.
- La inserció de persones en risc d'exclusió social es desplega a través d'activitats vinculades al medi ambient i són:
 - Servei de **recollida selectiva i transport de residus**.
 - **Gestió de residus**: Triatge de roba i Preparació per a la reutilització de RAEE

Solidança, com a gestor de residu tèxtil i amb el seu centre per a la Preparació per a la reutilització de RAEE's (ha estat primera planta autoritzada a Catalunya) es posiciona com un actor de foment de l'economia circular més important en Catalunya

A més, es demostra el potencial de generació de llocs de treball compatible amb una economia respectuosa del medi ambient, convertint els residus en recursos, al contrari d'una economia lineal.



2.1. Dades de SOLIDANÇA

Raó social: SOLIDANÇA TREBALL EI SL

Adreça: C/Treball, núm. 5

08960 Sant Just Desvern

Telèfon: 93 685 44 34

Correu electrònic de contacte: solidan@solidanca.cat

www.solidanca.cat

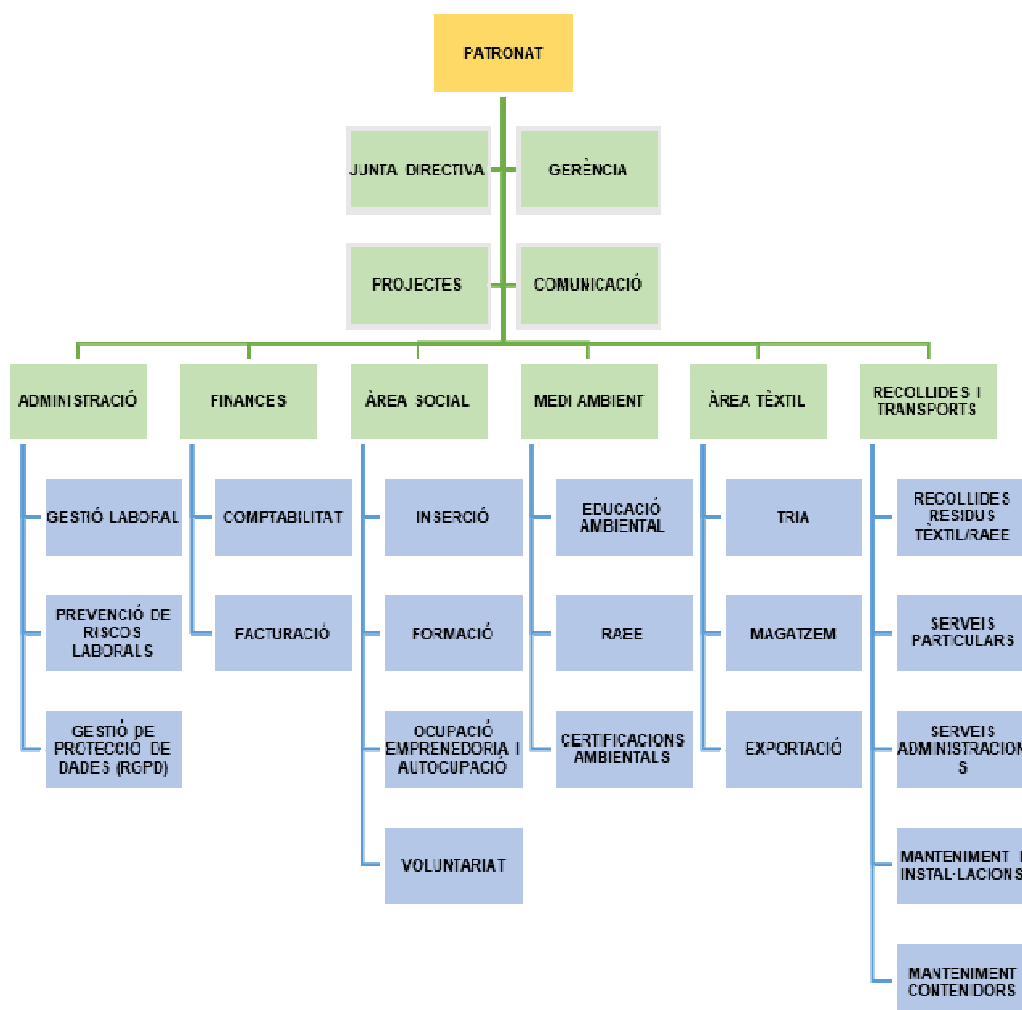
Correu electrònic (responsable EMAS): residus@solidanca.cat

CIF: B-64266281

CNAE:4616



Solidança està organitzada tal com es mostra al organigrama següent:



2.2. Abast de l'activitat

L'anàlisi del sistema en la present declaració s'ha realitzat per al període de gener a desembre de 2020.

L'abast de l'activitat de SOLIDANÇA en l'àmbit del Sistema de Gestió Ambiental contempla les següents activitats: recollides de residus sòlids urbans, la gestió dels residus tèxtils i residus d'aparells elèctric i electrònics a la planta de Sant Just Desvern amb 75 persones treballadores durant el 2020.

2.3. Activitats

2.3.1. Servei de recollida selectiva i transport de residus

L'activitat de trasllats i transports té dues vessants d'activitat.

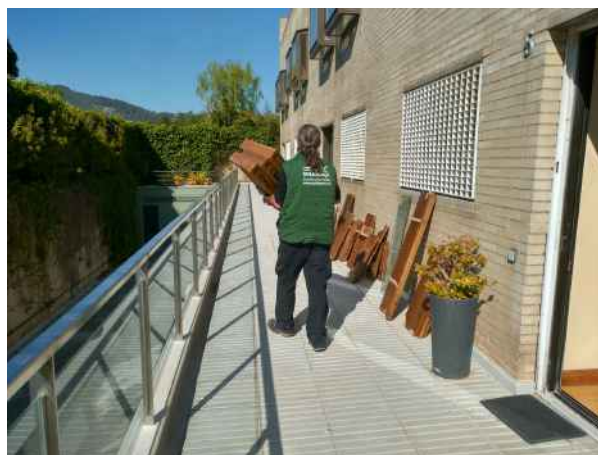
- La prestació de serveis a particulars de buidatges de pisos, trasllats de material comprat a l'Associació. El material objecte de buidatge es classifica segons reutilitzable via venda directa o restauració per l'Associació la qual se li efectuen les donacions o com a rebuig. El material classificat com a rebuig, té com a destí la deixalleria del municipi on s'efectua el servei. Aquest es classifica segons els estàndards de la deixalleria municipal, però sobretot se separa en origen els residus especials dels inerts o recuperables.
- Per altra banda, presta el servei de recollida i transport de residus, per a ens públics com privats i per l'Associació

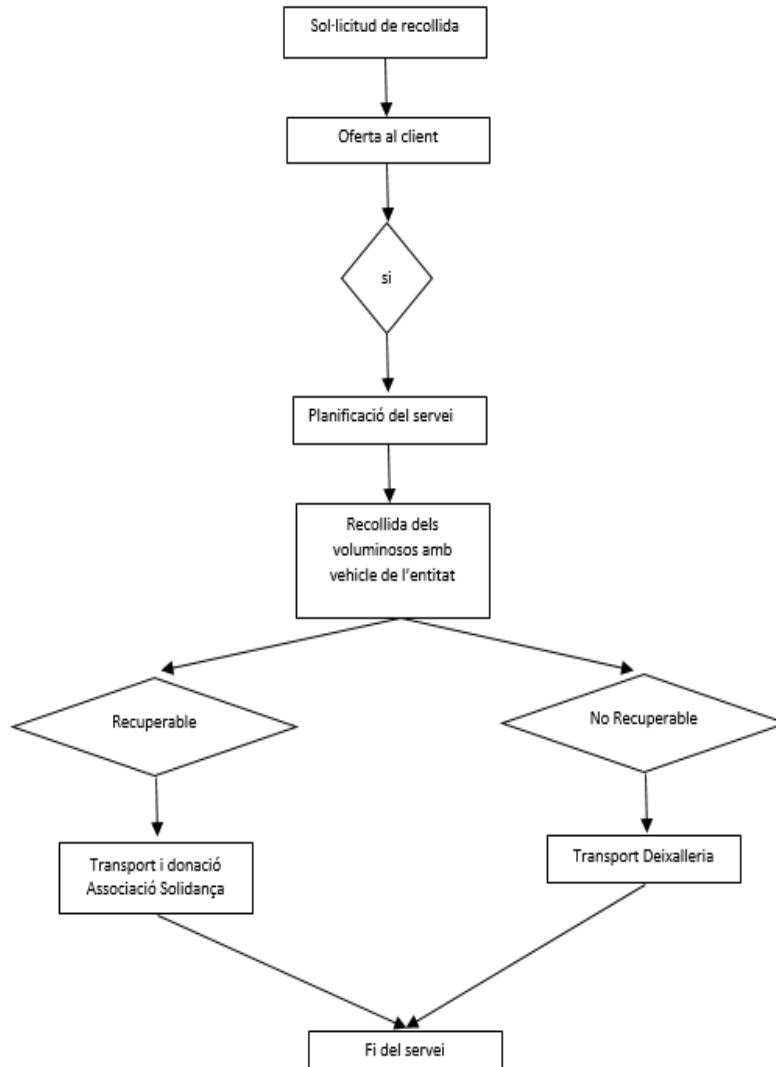


Les residus recollits es poden classificar en 4 categories:

2.3.1.1. Voluminosos

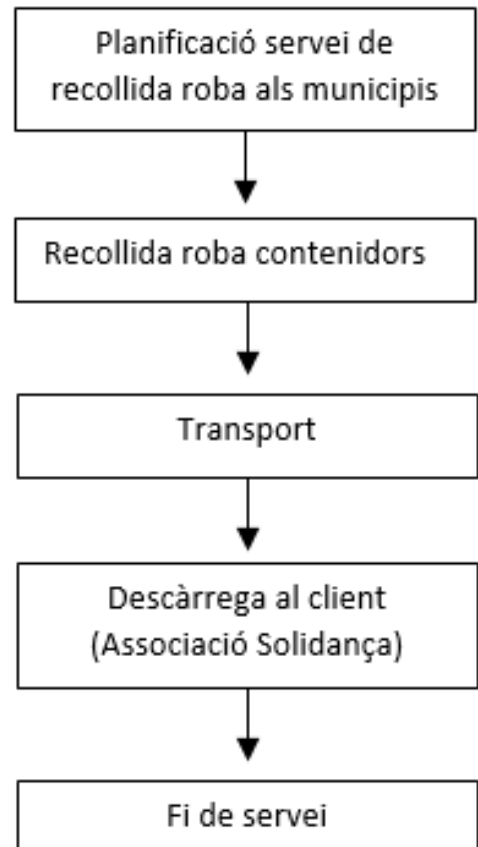
- Solidança realitza el servei de recollida de voluminosos amb valor social i mediambiental a particulars i empreses.
- Durant el 2020 s'han recollit un total de 370 t de les quals s'han reutilitzat el 21,36% a través de les nostres botigues i donacions socials.





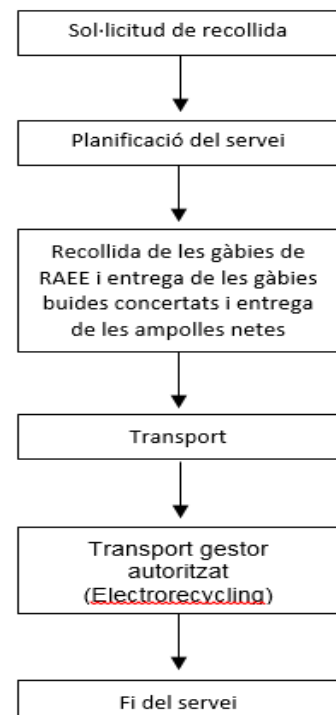
2.3.1.2. Roba usada

- El 2020, hem arribat a la fita de 64 municipis que han confiat en el nostre projecte social i ambiental, i en la nostra experiència en la gestió integral del residu tèxtil i un servei eficient i de qualitat.
- Solidança/ Roba Amiga col·labora amb els Ajuntaments per complir amb els objectius de reciclatge del residu tèxtil alhora que fomentem l'economia circular als municipis i la creació de llocs de treball per a persones en situació de vulnerabilitat social.
- La recollida és periòdica i en casos de desbordament, s'assegura la seva recollida en 24 hores. Aquesta roba es gestiona correctament portant-la al centre de triatge de l'Associació. Alhora, SOLIDANÇA realitza el transport del rebuig de roba a la planta de transvasament de Gavà-Viladecans de l'Entitat Metropolitana del Medi Ambient, a l'abocador de Manresa i a gestors autoritzats.
- També es realitza en aquesta línia, l'abastament de roba a les botigues de Roba Amiga de SOLIDANÇA de Gràcia, Sant Joan i Cornellà i el transport de les devolucions de les botigues a la seu de l'Associació, com el transport del rebuig de roba a abocadors i plantes de transferència segons indicacions municipals.



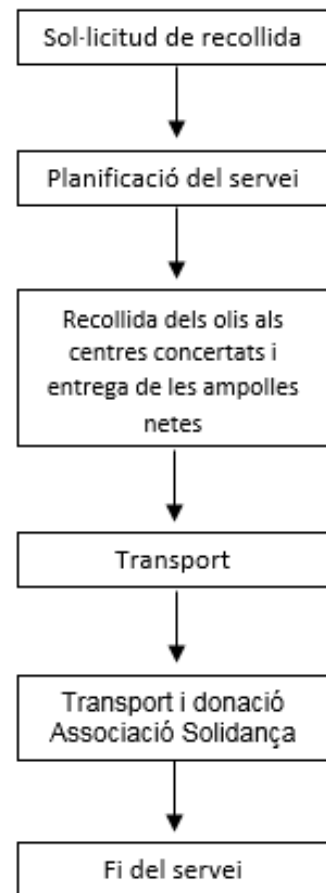
2.3.1.3. RAEE's perillosos i no perillosos:

- Recollida de residus d'aparells elèctrics i electrònics a particulars i empreses per a fomentar la reparació i preparació per a la reutilització. També es presta el servei de recollida i transport de RAEE, per la plataforma OFIRAEE, per a les deixalleries. El material FR4 (línia blanca i grans electrodomèstics sense gas) en bon estat es gestiona per reutilització o recuperació de recanvis al taller de reparació de RAEE. Els aparells no reparables de FR2 (pantalles i ordinadors), FR5 (petits electrodomèstics), FR6 (informàtica i telecomunicacions) i FR1 (aparells de fred amb CFC) es transfereixen a ERSÀ (Electrorecycling al Pont de Vilomara) i a FCC AMBITO (també al Pont de Vilomara).



2.3.1.4. Oli vegetal domèstic:

- Recollida i transport de l'oli vegetal domèstic de centres educatius de municipis del Baix Llobregat, en concret Gavà i Viladecans dins dels programes municipals. També es realitza la recollida d'olis als centre penitenciaris com a servei al CIRE. Aquest oli es recupera per un gestor autoritzat per fer-ne biodièsel.
- Aquest serveis permet tenir una línia d'inserció de persones en risc d'exclusió social. Es realitza amb 1 furgoneta.

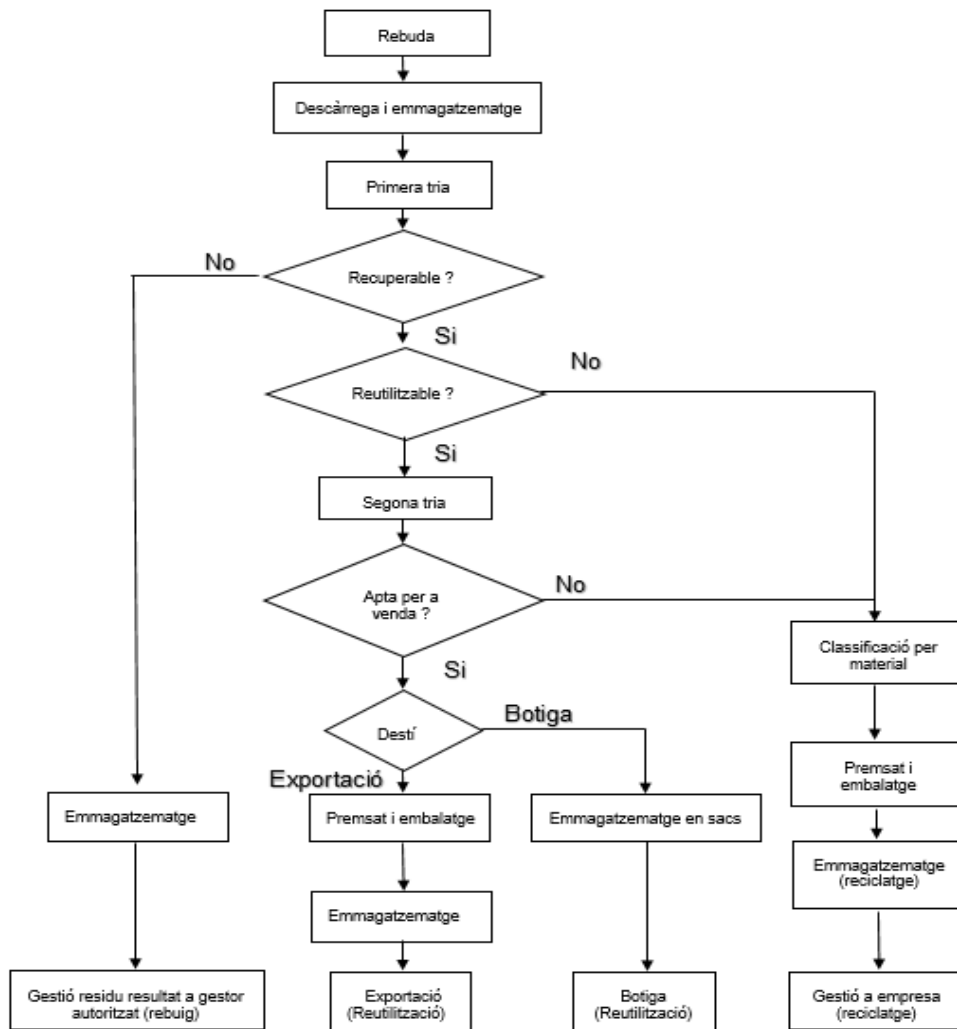


2.3.2. Gestió de residus

2.3.2.1. Gestió dels residus tèxtil

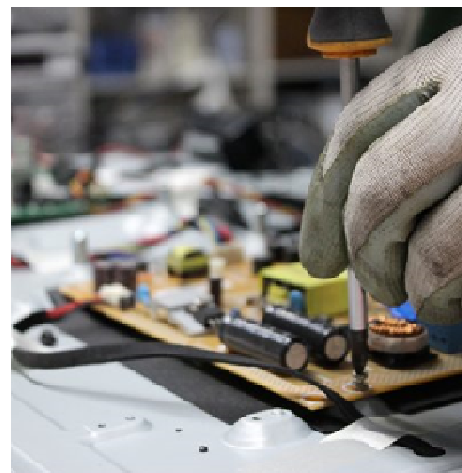
- L'activitat que es realitza amb els tèxtils és la recepció, triatge, emmagatzematge i distribució de roba de segona mà. El procés s'inicia amb la rebuda, descàrrega i emmagatzematge de la roba procedent de contenidors distribuïts pel territori. Aquestes peces de roba passen després en dos fases de tria on es decideix si la peça si pot ser apta per la reutilització o no.
- La roba apta per a reutilització s'emmagatzema segons si es roba per a botigues o roba per a l'exportació mentre que el tèxtil que no es aprofitable, s'emmagatzema en gàbies a l'espera de ser transferit a gestor autoritzat.
- La roba classificada per a reciclable es col·locada en sacs i emmagatzemada posteriorment es fan bales 400kg per a l'enviament a una empresa que s'ocuparà del reciclatge de les fibres per a ser utilitzades novament.





2.3.2.2. Preparació per a la Reutilització d'aparells Elèctrics i electrònics

- Solidança compta amb una de les primeres plantes de Catalunya autoritzada per a la gestió i Preparació per a la Reutilització de Residus d'Aparells Elèctrics i Electrònics (PxR de RAEE), amb el codi de gestors E-1668.16, i compleix els objectius de reutilització del RD 110/2015.
- La preparació per a la reutilització (PxR) és el conjunt d'operacions que permeten que un electrodomèstic que era un residu es converteixi altre cop en un producte recuperat. A Solidança ja fa molts anys que treballem per fer aquesta «màgia» i allargar la vida útil dels aparells, i actualment gestionem el **primer centre autoritzat per l'ARC** per fer aquesta tasca.
- El centre de PxR Solidança és una recurs clau pels municipis per a la implementació dels objectius de reutilització de RAEE's establerts al RD 110/2015. També comptem amb convenis amb deixalleries i SCRAPS, botigues, recollides municipals i també les de donacions de particulars. Per tant, si teniu un electrodomèstic en desús, no dubteu en contactar amb nosaltres, garantim fer tot el possible per allargar la seva vida útil.
- Durant el 2020 s'han gestionat més de 61 tones de residus d'aparells elèctrics i electrònics, de les que hem recuperat el 18% de forma directa posant productes al mercat de segona ma. Aquest projecte és paradigmàtic com alternativa sostenible de consum, foment de l'economia circular i lluita contra el canvi climàtic.
- Solidança col·labora amb el projecte **eReuse.org**, de la UPC, que treballa per a la traçabilitat i la reutilització d'equips informàtics, i en el que participem activament junt amb altres entitats socials dedicades a la recuperació de residus..



2.3.2.3. Gestió altres residus

- Durant els processos de PxR RAEE i de Triatge de roba, es pot encontrar varies tipus de residus diferents del tèxtil o del AEE's:
Medicaments, plàstics, tòner, vidre, fusta, minerals, ferralla, cosmètics, etc...

- La gestió d'aquestes residus es realitzarà segon les seves classificació en el Catàleg Europeu de Residus. Cada tipus de residus s'emmagatzema temporalment, segons normativa vigent, fins al seu transport a un gestor especialitzat.



3. Política ambiental

Política ambiental

Solidança Treball EI, S.L. som una empresa d'inserció nascuda l'any 2006 i promoguda per l'Associació Solidança (1997), l'actual Fundació Solidança. La missió de la nostra entitat és social i ambiental, es basa en promoure la inserció sociolaboral mitjançant itineraris d'inserció i les accions formatives professionalitzadores de col·lectius en risc d'exclusió social a través d'activitats vinculades en la protecció del medi ambient.

En concert, l'activitat de Solidança s'emmarca en la millora del medi ambient i la prevenció de la contaminació a través de projectes que promoguin el model d'**economia circular i social** mitjançant activitats de **prevenció, gestió i preparació per a la reutilització de residus**. El propòsit és promoure una **economia baixa en carboni**, amb **resiliència climàtica, eficient en l'ús de recursos i socialment inclusiva**.

Alguns dels nostres valors, són: el **compromís** amb les persones i el medi ambient, la **solidaritat**, la **integració**, la **responsabilitat**, la **diversitat**, la **transparència** o la **cooperació** que són el fonament per a desenvolupar el projecte social i ambiental de l'entitat.

L'abast del sistema de gestió ambiental són les activitats principals de l'entitat: la recollida i transport de residus tèxtils, residus d'aparells elèctrics i electrònics, la seva gestió i la preparació per a la reutilització.

Els compromisos que assumeix Solidança es concreten en el següent:

- La **integració sociolaboral** de persones en risc d'exclusió social mitjançant itineraris d'inserció i formació professionalitzadora en l'àmbit de **l'economia verda inclusiva**.
- Protegir el medi ambient, incloent la prevenció de la contaminació i afavorir el model d'**economia circular** i l'assoliment dels diferents **objectius de desenvolupament sostenible**.
- **Complir** amb els **requisits legals** i **altres requisits**, en especial els relacionats amb l'àmbit del medi ambient.
- **Millorar contínuament** els sistema de gestió ambiental per millorar el rendiment ambiental de l'entitat, amb l'objectiu de reduir els impactes negatius i augmentar els positius.
- Millorar contínuament de la gestió de residus, com activitat principal de l'entitat, integrant la **jerarquia de residus**: prevenir, preparar per a la reutilització, reciclar, altres valoracions i eliminació. D'acord amb l'article 8 de la llei 22/2011.
- Fer pública i estar disponible per a les parts interessades la política ambiental i la declaració ambiental.

ISABEL GIMENO I CAMPDERRÓS



Directora i gerent Solidança Treball EI, S.L.

MARC PINTOR GONZÁLEZ



Director General Solidança Treball EI, S.L.

Sant Just Desvern, 03 de maig de 2021

4. Sistema de Gestió Ambiental (SGA)

SOLIDANÇA té un compromís ferm tant social com ambiental. Per una banda, el seu objectiu és la inserció de persones amb risc d'exclusió social i per l'altra, un compromís per a la sostenibilitat empresarial. Alhora, neix ja amb una experiència prèvia de desenvolupament del SGA: l'experiència de l'Associació de l'avaluació ambiental inicial al 2002 i una incipient implantació del sistema de gestió ambiental al 2003 que no va finalitzar exitosament per manca de recursos humans.

El procés d'implantació del SGA, al 2006, va ordenar les activitats, impulsant i catalitzant la realització d'aspectes pendents de millora, posant èmfasi al compliment de la normativa ambiental. Alhora va reforçar diverses pràctiques mediambientals i va marcar un abans i després en la gestió.

Després de 13 anys de la primera certificació, s'ha d'emfatitzar el recurs i metodologia de treball que ha suposat per SOLIDANÇA. Ha ajudat a perfilar i millorar de forma continua aspectes ambientals rellevants dels processos productius i han proporcionat eines per potenciar l'eficiència ambiental. El seguiment i control de la implantació han aportat informació ambiental i funcional bàsica per planificar degudament el programa ambiental i el pla de formació. Alhora s'ha apostat per ampliar l'abast del SGA amb més centres de treball i amb altres activitats de SOLIDANÇA.

L'SGA definit permet a l'organització:

- **Identificar** els procediments necessaris per a l'aplicació de la política ambiental.
- **Establir** els criteris, els mètodes i els recursos que assegurin la seva eficàcia.
- **Obtenir** i analitzar la informació sobre els resultats.
- **Implantar** les actuacions orientades a la millora contínua del funcionament de la gestió ambiental de les activitats.

SOLIDANÇA ha desenvolupat el SGA d'acord amb el Reglament Europeu EMAS 1505:2017 i Anex IV Reglament Europeu 1221:2009 pel que es permet a les organitzacions adherir-se amb caràcter voluntari a un sistema comunitari de gestió i auditoria ambiental (EMAS) i sota la norma Internacional ISO 14001:2015. El SGA consta dels següents elements:

- Política Ambiental
- Declaració Ambiental
- Programa Ambiental
- Pla d'Auditories
- Manual de Gestió Ambiental
- Manual de Procediments
- Registres
- Auditoria Interna
- Avaluació Ambiental Inicial
- Pla de Formació
- Documentació
- Manual de Responsabilitats
- Instruccions de Treball

Els principals agents implicats en el manteniment del SGA són la comissió de medi ambient, el responsable de medi ambient i els responsables de les àrees dels processos productius.

4.1. Canvis des de la implantació del SGA

- El sistema de gestió ambiental s'ha anat consolidant al llarg d'aquests 13 anys d'implantació, en especial, l'hàbit de treball i revisió en equip de processos i protocols per clarificar les activitats; l'anàlisi de dades a través dels registres ha comportat una millora constant d'aquests i alhora un foment per a l'optimització de consums per tal d'avançar cap a la reducció de l'impacte ambiental de les nostres activitats.
- Durant el 2020, s'ha mantingut l'abast del sistema de gestió en l'entitat respecte 2019, en el centre de treball de Sant Just Desvern i amb les activitats de recollida i gestió de residus. Així, durant el 2020 no hi ha hagut canvis significatius en el sistema de gestió ambiental.
- Per tal de minimitzar els impactes durant els processos de les nostres activitats, hi ha instruccions de treball a disposició de les persones treballadores, on es descriuen la manera més òptima des del punt de vista ambiental alhora de fer les seves tasques.

5. Aspectes ambientals

5.1. Mètode d'avaluació

SOLIDANÇA identifica i avalua els aspectes ambientals associats a les activitats definides en l'abast del SGA, per tal de determinar aquells que poden ser significatius, entenent aquests com els aspectes derivats de les activitats, serveis i processos que produeixen o poden produir un impacte rellevant sobre el medi ambient.

Per tal de considerar l'impacte total dels aspectes ambientals, aquest procés es farà amb una reflexió acurada sobre les etapes del **cicle de vida** de les nostres activitats i dels productes que utilitzem i que poden estar a baix del control o influència de la nostre organització.

Això, no vol dir només considerar l'impacte dels nostres productes/serveis a dins de l'organització, sinó a més, els seus impactes aigües amunt (adquisició de matèries primeres), aigües a baix (tractament final tras la seva vida útil y gestió dels seus residus).



Utilitzant aquesta perspectiva a l'hora d'analitzar qualsevol aspecte ens permetrà tenir en compte la capacitat, o la possibilitat de millora que la nostre organització té per a poder influir al nivell del impacte ocasionat per aquest aspecte : Ens ajudarà a identificar els punts crítics i orientar la toma de decisions per a reduir-les.

S'analitzarà si es pot intervenir en:

- La millora o reducció dels impactes ambientals, des del moment del disseny, del producte o del servei.
- La substitució de materials per altres més senzills de reciclar al final de la seva vida útil.
- La reducció del consum energètic dels equips i instal·lacions en la nostra empresa.
- La millora dels consums al transport.
- El comportament del producte durant el seu ús (durabilitat, consum, etc.,)
- La reducció del volum de residus generats
- La substitució de materials utilitzats durant el processó, per altres menys perillosos o amb un impacte menor.

Val a dir, que les activitats de SOLIDANÇA, ja són de per sí unes activitats d'impacte positiu, versen en la reutilització i la prevenció de residus, l'aspecte ambiental més significatiu, i l'educació ambiental.

Si es pren com a premissa que bona part de l'impacte negatiu ambiental que s'efectua com a ciutadans/es està relacionat amb el grau d'informació, coneixement, sensibilització i educació, una part dels ciutadans/es han adquirit parts dels seus coneixements a través de les activitats de SOLIDANÇA.

A més de tenir en conta la perspectiva de cicle de vida dels productes/serveis, la identificació s'ha centrat en tres aspectes:

- **Control en la gestió** > Aspectes directes i indirectes
- **Condicions de funcionament** > Normals, anormals i emergència
- **Temporalitat** > Situacions passades, presents i futures

Els criteris d'avaluació dels aspectes ambientals, per determinar si són significatius o no, han estat quatre que estan valorats com s'explica a continuació.

- **Compliment de la legislació.** En cas de que existeixi legislació aplicable en relació a algun aspecte mediambiental, s'estudiarà el compliment o no d'aquesta normativa. Si no és compleix, passa a ser significatiu.
- **Severitat,** que s'avalua tenint en compte cinc subcriteris

A. QUANTITAT O VOLUM					
Quantitat o volum generat inferior al de l'any anterior	1	Quantitat o volum generat igual al de l'any anterior, o superior fins un 20%	2	Quantitat o volum generat superior a un 20% respecte l'any anterior	3
B. EXTENSIÓ					
Efecte només sobre les instal·lacions	1	Efecte sobre el municipi i rodalies	2	Efecte global	3
C. FREQUÈNCIA					
Menor al 60% del temps d'activitat	1	Entre el 60% i el 79% del temps d'activitat	2	Entre el 80% i el 100% del temps d'activitat	3
D. PERSISTÈNCIA					
Temporal – Baixa	1	Temporal – Alta	2	Permanent	3
E. REVERSIBILITAT					
Reversible - Curt termini	1	Reversible - Llarg termini	2	Irreversible	3

- **Quantitat o volum:** quantitat generada o consumida.
- **Extensió:** avalua l'àrea de l'entorn on es produeix l'efecte de l'aspecte ambiental considerat.
- **Freqüència:** s'avalua la freqüència amb la que es produeix l'impacte ambiental.
- **Persistència:** temps que es manté l'impacte sobre el medi.
- **Reversibilitat:** capacitat del medi que ha rebut l'impacte per regenerar-se.

Un cop valorat cadascun dels cinc subcriteris, amb el sumatori final s'obté un valor per a la severitat.

- **Probabilitat d'aparició:** probabilitat que es generi l'impacte ambiental identificat.

Probabilitat alta	3
Probabilitat moderada	2
Probabilitat baixa	1

- **Possibilitats de millora,** que s'avalua tenint en compte tres subcriteris.

A. COST DE LA IMPLANTACIÓ					
Alt	1	Moderat	2	Baix	3
B. MILLORA AMBIENTAL ASSOLIDA					
Baixa	1	Moderada	2	Alta	3
C. LIMITACIONS DELS TREBALLADORS					
Difícils de solucionar	1	Fàcils de solucionar	2	Cap	3

- **Cost de la implantació:** valora el cost que suposaria la implantació de la millora proposada per a l'aspecte.
- **Millora ambiental assolida:** millora ambiental que s'aconseguiria en cas d'implantar la millora.
- **Limitacions dels treballadors:** valora la capacitat dels treballadors/es per assumir el canvi, tant pel que fa a l'acceptació com als coneixements necessaris per implantar la millora correctament.

Un cop valorat cadascun dels tres subcriteris, s'agreguen els resultats i s'obté un valor per a les possibilitats de millora.

Millorable	$7 \leq \Sigma \leq 9$	3
Millorable	$5 \leq \Sigma \leq 6$	2
Difícil de millorar	$3 \leq \Sigma \leq 4$	1

Finalment, la suma de tots els valors (severitat, probabilitat d'aparició de l'impacte, possibilitats de millora de l'aspecte ambiental i avaluació de la millora) permet obtenir una visió de les característiques de l'aspecte ambiental identificat. En cas de dubte en qualsevol cas sobre la puntuació a assignar, s'assignarà la puntuació més alta.

TOTAL		
$7 \leq \Sigma \leq 12$	Baix	No significatiu
$13 \leq \Sigma \leq 16$	Mig	No significatiu
$17 \leq \Sigma \leq 21$	Alt	Significatiu

L'impacte de cada criteri de cada aspecte ambiental donarà lloc a un nombre: Així, l'impacte general de cada aspecte ambiental es calcularà sumant cada criteri. Aquesta suma es compara A més, es tendre en compta el compliment de la legislació en un criteri separat.

El detall d'aquesta avaluació es actualitza cada any en el registre d'identificació i avaluació d'aspectes ambientals i ens permeti determinar aquelles aspectes que van resultar significatius (amb major impacte).

6. Comportament ambiental

Els aspectes ambientals es classifiquen en **directes** (aquells aspectes mediambientals derivats directament d'una activitat o procés de l'organització) i els **indirectes** (aquells aspectes que poden incidir o modificar les activitats, els aspectes o els impactes de l'organització, i que, per tant, són el resultat de la seva interacció amb tercers i sobre els quals pot influir en un grau raonable).

S'observa que els aspectes ambientals més significatius, tant directes com indirectes, estan vinculats a l'activitat de transport de **residus**. De totes maneres cal fer l'aclariment de que SOLIDANÇA en ser transportista de residus, no genera directament aquests residus, que són d'origen municipal, i que un augment de l'activitat, a banda de generar més impacte per consum de gasoil, alhora també s'ha d'entendre com més capacitat de contribuir a la recollida selectiva dels residus municipals que es tradueix en un impacte positiu vers la prevenció de la contaminació.

És destacable el **consum de gasoil** quant a emissions difoses de gasos d'efecte hivernacle, com a empresa de transports, per tant és un aspecte clau a incidir millorant permanentment.

A continuació queden descrits els diferents aspectes ambientals i els seus indicadors:

6.1. Aspectes ambientals directes

Els aspectes directes poden afectar en situació normal o en situacions d'emergència.

6.1.1. Aspectes en situació normal

Impacte ambiental	Aspecte ambiental	Processos associats
Esgotament recursos naturals	Consum gasoil	R, M
	Consum electricitat	T, RAEE, B, O
	Consum olis motors	R, M
	Consum Aigua	RAEE, B, O
	Consum paper	O
Contaminació sol	Residus bosses industrials, plàstics, fleix	T, R, M
	Sepiolita	R, M
	Residus especials	RAEE
	Rebuig tèxtils	T, M
Contaminació aigua	Vessaments Oli motors	R, M
	Productes neteja	T, RAEE, B, O, M

Impacte ambiental	Aspecte ambiental	Processos associats
Contaminació atmosfèrica	Abocament RAEE	RAEE
	Emissions gases amb efecte hivernacle	R
	Emissions gases nocius per a Factor humà/Salut treballadors	M

Processos associats:

- T : Tria
- R : Recollida i transport
- RAEE : RAEE
- B : Botigues
- O : Oficina
- M : Emmagatzematge

Per tant, s'observa que els aspectes ambientals més significatius estan vinculats a l'activitat de **recollida i transport de residus (R)** : el consum de gasoil implica un consum de recursos naturals no renovables i la seva combustió provoca emissions difoses de gasos d'efecte hivernacle i que també poden ser perjudicial per la salut dels treballadors

Cal clarificar que el consum de gasoil esta directament relacionat amb el volum de l'activitat. Això significa per Solidança que, en ser transportista de residus, un augment de l'activitat vull dir que a banda de generar més impacte per consum de gasoil, s'ha d'entendre com més capacitat de contribuir a la recollida selectiva dels residus municipals que es tradueix en un impacte positiu vers la prevenció de la contaminació.

Per tant, com a empresa de transports, és un aspecte clau a incidir millorant permanentment.

6.1.2. Aspectes en situació d'emergència

Els principals aspectes directes en condició d'emergència son :

Condicions d'emergència	Aspectes ambientals	Impactes ambientals
Incendi	Emissió CO ₂ , COV's	Contaminació atmosfèrica
Incendi	Vessament aigües d'extinció	Contaminació aigua
Vessament de vehicle durant servei	Restes combustibles, olis	Contaminació sòl
Vessament magatzem residus perillosos	Restes productes químics, olis, lubricants	Contaminació sòl
Caiguda d'objectes/residus a la via publica durant transport	Residus perillosos i no perillosos	Afecció als veïns/contaminació sòl

6.2. Aspectes ambientals indirectes

Un aspecte ambiental indirecte negatiu que tenim amb les nostres activitats son les aigües residuals debut a la neteja dels vehicles en empreses especialitzades en la neteja de vehicles (contaminació de aigües residuals).

Al nivell dels aspectes ambientals indirectes positius:

- Es treballa sobre la conscienciació de tots els subcontractistes i clients, a través de la difusió de la política ambiental l'edició d'un protocol de actuació mentre estiguin a les instal·lacions de la empresa.
- S'insisteix també sobre la segregació correcta dels residus per part dels clients i treballadors: Hem posat diferent cartells de prevenció sobre la prevenció de generació de residus.
- Finalment Solidança es dirigeix al públic a través d'activitats d'educació ambiental en l'Àrea Metropolitana de Barcelona en cooperació amb als institucions i empreses.

6.3. Indicadors EMAS

A continuació s'avaluen els resultats dels indicadors de control, tant els estipulats per EMAS com d'altres aspectes que també condicionen el comportament ambiental.

L'activitat es diferencia en diversos àmbits pel que fa a la referència de l'indicador sobre els treballadors, donat que hi ha consums que repercuteixen només en un nombre determinat de treballadors/es. S'ha estipulat que els consums de botigues estiguin referenciats només a les treballadores vinculades al servei (3 treballadores) i els de transport i gestió de residus a la resta (57 treballadores).

S'avaluen de manera diferenciada els indicadors pels diferents àmbits de treball, transport, gestió de residus i botigues.

Abast dels indicadors per nombre de treballadors/es:

Any	2017	2018	2019	2020
Nombre treballadors/es	54	60	78	75

Els indicadors sectorials pertinents, són els següents:

Indicadors sectorials pertinents	Unitats
Consum aigua / RAEE destí PxR	m ³ /t RAEE reutilitzat
Consum electricitat/residus gestionats	kWh / t RAEE i roba gestionat
Consum de gasoil entre quantitat de roba recollida	l / t

6.3.1. Activitat de transport:

Indicadors	2018	2019	2020	Diferència (%)
Consum de gasoil				
litres	27978,50	36566,84	21983,00	-40%
litres consumits/treballador/any	490,85	468,81	293,11	-37%
eficiència litres/t recollida/treb/any	0,12	0,10	0,07	-33%
litres/tona	7,05	7,59	4,91	-35%
km transport	221581,00	296724,00	247703,00	-17%
km/litre [indicador sectorial pertinent]	7,92	8,11	11,27	39%
km/litre/treballador	0,14	0,10	0,15	44%
Mwh en consum de gasoil[1]	275,40	359,94	216,39	-40%
Mwh/tb en consum de gasoil /treb	4,83	4,61	2,89	-37%
Consum bosses industrials				
tones	0,551	0,6048	0,902	49,14%
t/treballador/any	0,009	0,008	0,012	55,11%
Residu especial d'olis de motor				
Emissions				
Emissions CO2 (CO2, CH4, N2O, HFC, PFC, SF6) tones de CO2[2]	73,091	95,527	57,376	-39,94%
Emissions CO ₂ (CO ₂ , CH ₄ , N ₂ O, HFC, PFC, SF ₆) tones de CO ₂ /treballador	1,218	1,225	0,765	-37,54%
Emissions atmosfèriques SO ₂ t/treballador/any	0,001	0,001	0,0005	-37,48%
Emissions SO₂ t [3]	0,046	0,060	0,036	-39,88%
Emissions atmosfèriques NO _x t/treballador/any	0,001	0,001	0,001	-37,48%
Emissions NO _x (t)	0,049	0,064	0,038	-39,88%
Emissions atmosfèriques PM t/treballador/any	0,00008	0,00008	0,00008	4,00%
Emissions PM (t)	0,005	0,006	0,006	0,00%
Emissions indirectes				
Desplaçaments al lloc de feina de les persones treballadores				
Emissions CO ₂ (t)	-	13,888	36,530	163%
Emissions CO ₂ (t) / persona treballadora		0,661	0,487	0,264
Desplaçaments d'empresa (t)				
Emissions CO ₂ (t)	-	0,890	0	-100%

Emissions SO₂ (kg)	-	0,734	0*	-
Emissions NOx (kg)	-	32399,64	0*	-
Emissions PM (kg)	-	0,121	0*	-

Contracte de proveïdors i subproveïdors per exportació de roba

Emissions CO₂ (t)	-	57,100	53,449	-6%
-------------------------------------	---	--------	--------	-----

[1] FACTORES DE CONVERSIÓN ENERGÍA FINAL -ENERGÍA PRIMARIA y FACTORES DE EMISIÓN DE CO₂ – 2011

http://www.idae.es/uploads/documentos/documentos_Factores_Conversion_Energia_y_CO2_2011_0a9cb734.pdf,
(amb aquest factor de conversió es 1L gasoil=13.02 MWh/1811 litres de gasoil)

[2] Càlcul realitzat amb calculadora d'emissions de gasos amb efecte d'hivernacle GEH, de l'oficina catalana del canvi climàtic, Generalitat de Catalunya.

[3] Càlcul d'emissions basat en la GUIA EMEP/CORINAIR

Densitat del gasoil 820 kg/m³ segons les dades publicades al BOE Reial Decret 1088/2010 relatiu a especificacions tècniques de benzines, gasoil, ús de biocarburants i contingut de sofre dels combustibles per ús marítim.

Factor conversió SO₂= 47,02

Factor conversió NOX=50

Factor conversió PPM=5

Cal tenir en compte que durant el 2020 hi ha hagut una reducció significativa del consum de gasoil (-40%) i de la distància recorreguda per serveis de recollida (-17%). Així, cal tenir en compte que aquest any ha estat marcat pel COVID-19, on molts dels serveis s'han vist afectats per anul·lacions i l'activitat s'han reduït. També cal tenir en compte, que els vehicles utilitzats durant el període han estat de menys tonatge, furgonetes en comptes de camió. Aquest fet a permès reduir el consum de gasoil més que la distància recorreguda, per ser vehicles que consumeixen menys.

Per altra banda el consum de bosses de plàstic s'ha incrementat pel fet que l'indicador va vinculat al la compra del material, que es compra per lots que no necessàriament s'utilitzen de forma directe en el mateix any 2020.

La mateixa afectació per la pandèmia passa en l'impacte de viatges *in itinere*, on com a conseqüència de l'aturada de l'activitat d'oficines part de l'any afecta els desplaçament que s'han fet. El canvi de les reunions, assemblees o jornades, ha fet que no hi hagi desplaçaments d'empresa durant l'any 2020.

6.3.2. Indicadors de la seu de Solidança: gestió de residus i oficines

Indicadors	2018	2019	2020	Diferència (%)
Consum electricitat (MWh)*	71,48	90,24	89,49	-0,82%
Consum electricitat/treb. (MWh/treb.)	1,25	1,16	1,19	3,14%
Consum electricitat/residus gestionats (kWh / t RAEE i roba gestionat) [indicador sectorial pertinent]	19,87	20,53	20,36	-0,82%
Consum d'energia renovable MWh	14,51	90,24	89,49	-0,82%
Consum d'energia renovable MWh/treballador	0,25	1,16	1,19	3,14%

Consum aigua (m ³)	458,29	585,95	636,00	8,54%
Consum aigua/treb. (m ³ /treb.)	8,04	7,51	8,48	12,88%
Consum aigua / RAEE destí PxR (m ³ /t RAEE reutilitzat) [indicador sectorial pertinent]	31,83	41,70	63,73	52,81%
Consum paper (t)	0,44	0,39	0,36	-8,96%
Consum paper/treb. (t/treb.)	0,01	0,01	0,00	-5,32%
Consum plàstic (t)	9,52	11,91	13,14	10,33%
Consum plàstic/treb. (t/treb.)	0,17	0,15	0,18	14,74%
Consum fleje (t)	0,72	0,00	0,96	-100%
Consum fleje/treb. (t/treb.)	0,01	0,00	0,01	-100%
Consum ràfia (t)	7,12	8,54	5,83	20%
Consum ràfia/treb. (kg/treb.)	0,12	0,11	0,08	-12%
Consum Tònners (t)	0,004	0,006	0,003	57%
Consum tòners/treb. (kg/treb.)	0,06	0,07	0,040	15%
Residus generats a les activitats:				
Residus paper (t)	0,11	0,20	0,18	-11%
Residus paper / treballador (a) (Kg/persona)	1,96	2,59	2,39	-8%
Residus plàstic (t)	0,33	0,63	0,45	-28%
Residus plàstic / treballador (a) (Kg/persona)	5,79	8,12	0,01	-100%
Residu matèria orgànica (t)	0,11	0,22	0,13	-44%
Residu matèria orgànica / treballador (a) (Kg/persona)	1,98	2,85	1,67	-41%
Residu rebuig (t)	0,04	0,13	0,10	-19%
Residus rebuig / treballador (a) (Kg/persona)	0,001	0,002	0,001	-16%
Residu Tònners (t)	0,004	0,01	0,003	-45%
Residus tòners / treballador (a) (Kg/persona)	0,06	0,07	0,04	-43%
Ús del sòl en relació a la biodiversitat				
Ús del sòl total (m ²)	3123,00	3123,00	3123,00	0%
Superfície impermeabilitzada total (m ²)	3123,00	3123,00	3123,00	0%
Superfície total al centre orientada segons la naturalesa (m ²)	0,00	0,00	0,00	-
Superfície total fora del centre orientada segons la naturalesa (m ²)	0,00	0,00	0,00	-



*L'energia que es consumeix a la instal·lació es a través de "SOM ENERGIA" una empresa que es proveeix al mercat majorista elèctric amb certificats de garantia d'origen que avalen una producció d'energia de fonts 100% renovables, es per això que al no haver emissions, no es reporten.

De forma general, els consums es mantenen o disminueixen, això és degut a que part de l'activitat del centre de treball s'ha hagut mantenir per la COVID-19, tanmateix alguns aspectes relacionats amb la presència de les persones treballadores, com residus generats, han disminuït significativament, per la no presència de les persones treballadores o altres aspectes com que no es fan àpats dins a Solidança.

Cal tenir en compte que durant el període de tancament de la instal·lació, hi va haver una incidència en l'aigua fet que ha disparat el consum. Tot i que la incidència es va poder resoldre; ha afectat al consum d'aigua de 2020.

6.3.1. Gasoil

	Litres	Km	Km/L	L/Kg recollits	L/treb.
2020	21983	247703	11,27	4,91	293,11
2019	36566,84	296724,00	8,11	8,47	468,81
2018	27978,50	221581,00	7,92	7,96	490,85
	-40%	-17%	39%	-42%	-37%

	t CO ₂ [1]	t CO ₂ /Kg recollits [1]	t CO ₂ /treb. [1]	PM (t) [2]	NOx (t) [2]	SO ₂ (t) [2]
2020	57,38	0,01	0,77	0,01	0,04	0,01
2019	95,53	0,02	1,22	0,01	0,06	0,06
2018	73,09	0,02	1,22	0,00	0,05	0,05
	-40%	-35%	-38%	-6%	-40%	-92%

[1] FACTORES DE CONVERSIÓN ENERGÍA FINAL -ENERGÍA PRIMARIA y FACTORES DE EMISIÓN DE CO₂ – 2011

http://www.idae.es/uploads/documentos/documentos_Factores_Conversion_Energia_y_CO2_2011_0a9cb734.pdf, (amb aquest factor de conversió es 1L gasoil=13.02 MWh/181 litres de gasoil)

[2] Càlcul d'emissions basat en la GUIA EMEP/CORINAIR

Densitat del gasoil 820 kg/m³ segons les dades publicades al BOE Reial Decret 1088/2010 relatiu a especificacions tècniques de benzines, gasoil, ús de biocarburants i contingut de sofre dels combustibles per ús marítim.

Factor conversió SO₂= 47,02

Factor conversió NOX=50

Factor conversió PPM=5

L'energia que es consumeix a la instal·lació es a través de "SOM ENERGIA" una empresa que es proveeix al mercat majorista elèctric amb certificats de garantia d'origen que avalen una producció d'energia de fonts 100% renovables, es per això que al no haver emissions d'aquest origen, no es reporten.

6.3.2. Paper

	Total fulls	Total (t)	Kg/treb.
2018	90000	0,439	7,70
2019	80000	0,391	5,01
2020	70000	0,356	4,74
	13%	-9%	-5%

Cal destacar que tot i que hi ha un augment de la plantilla el consum de paper s'ha mantingut contingut, segurament marcat per la reducció de l'activitat marcat per la COVID-19.

6.3.3. Aigua

	Sant Just (m3)	Sant Just (m3/treb.)	Consum aigua / RAEE destí PxR (m3/t RAEE reutilitzat) [indicador sectorial pertinent]
2020	636,00	8,48	63,73
2019	585,95	7,51	41,70
2018	458,29	8,04	31,83
	9%	13%	53%

Hi ha un augment del consum d'aigua d'un 9%, tot i no augmentar les persones treballadores. Això, com s'ha comentat anteriorment, es degut a que durant el 2020 hi va haver una incidència amb una fuga d'aigua, que tot i quedar resolta, ha afectat el consum d'aigua del 2020.

6.3.4. Electricitat

	Sant Just (kWh)	Sant Just (kWh/treb.)	Consum electricitat/residus gestionats (kWh / t RAEE i roba gestionat) [indicador sectorial pertinent]
2020	89493,00	1193,24	20,00
2019	90237,00	1156,88	20,53
2018	71478,00	1254,00	19,87183586
	-1%	3%	-3%

L'energia que es consumeix a la instal·lació es a través de "SOM ENERGIA" una empresa que es proveeix al mercat majorista elèctric amb certificats de garantia d'origen que avalen una producció d'energia de fonts 100% renovables, es per això que al no haver emissions d'aquest origen, no es reporten.

No es reporta informació relativa als indicadors de consum d'energia renovable produïda per la organització, que ja que no se'n produeix.

Respecte al consum elèctric, cal comentar que tot i afegir els equips d'aire condicionat, el consum s'ha aconseguit mantenir el consum estable.

6.4. Conclusions i anàlisi de les dades:

- L'any 2020 està marcat especialment per la pandèmia mundial decretada per la OMS, el dia 11 de març de 2020. Així, l'activitat de Solidança s'ha vist afectada, amb aturades i afectacions parcials de les activitats que han afectat alguns de indicadors ambientals.
- Cal destacar, que l'afectació en línies generals ha estat de reducció de l'impacte, com a conseqüència de menys activitat, o menys presència de les persones treballadores al centre de treball.
- Per altra banda, l'excepció més significativa és l'augment del consum d'Aigua com a conseqüència d'una incidència, resolta posteriorment, però que ha afectat a l'indicador.
- A més, també caldria tenir en compte les possibles afectacions en el consum de plàstic i aigua com a conseqüència de la presa de mesures higièniques.

6.5. Taula resum avaluació aspectes ambientals

Nº	Aspecte ambiental	CF	D/I	CRITERIS													VALORACIÓ	
				C1	C2					C3	C4					TOTAL		
					A	B	C	D	E		VAL	VAL	A	B	C			TOT
1	Emissions de CO ₂ per consum de gasoil	N	D	Si	1	3	3	3	3	13	3	2	2	2	6	3	19	Significatiu
2	Litres consum gasoil	N	D	Si	1	3	3	3	3	13	3	2	2	2	6	2	18	Significatiu
3	Tractament voluminós deixalleria (transportat)	N	I	Si	1	2	1	2	2	8	2	2	1	2	5	2	12	NO significatiu
4	Tractament RAEE planta reciclatge (transportat)	N	D	Si	1	3	1	3	3	11	3	1	1	1	3	1	15	NO significatiu
5	Rebuig residu tèxtil (transportat)	N	I	Si	1	2	1	2	2	8	2	2	2	2	6	2	12	NO significatiu
6	Emissions de CO ₂ per consum combustible per desplaçaments al lloc de feina de les persones treballadores (t/persona)	N	I	Si	1	3	1	3	3	11	3	2	2	2	6	2	16	NO significatiu
7	Emissions de CO ₂ per viatges i desplaçaments d'empresa	N	I	Si	1	3	1	3	3	11	3	2	2	2	6	2	16	NO significatiu
8	Recollida residus voluminosos (transportat)	N	D	Si	1	2	1	2	2	8	2	2	1	2	5	2	12	NO significatiu
9	Recollida residus RAEEs (transportat)	N	D	Si	1	3	1	3	3	11	3	1	1	1	3	1	15	NO significatiu
10	Recollida residus Tèxtil (transportat)	N	D	Si	1	2	3	2	2	10	2	1	2	2	5	2	14	NO significatiu
11	Reutilització voluminosos	N	I	Si	1	2	1	1	1	6	1	1	1	2	4	1	8	NO significatiu
12	Reutilització RAEE	N	I	Si	1	2	1	1	1	6	1	1	2	2	5	2	9	NO significatiu
13	Reutilització tèxtil	N	I	Si	1	2	1	1	1	6	1	1	2	2	5	2	9	NO significatiu
14	Consum electricitat seu Solidança	N	D	Si	1	3	1	2	3	10	3	3	3	3	9	3	16	NO significatiu
15	Devolucions roba de botigues, generació de rebuig tèxtil	N	D	Si	1	2	1	2	2	8	2	2	2	2	6	2	12	NO significatiu
16	Aigües residuals	N	D	Si	1	2	1	1	1	6	1	1	2	3	6	2	9	NO significatiu
17	Consum aigua seu Solidança	N	D	Si	1	2	1	2	2	8	2	1	1	1	3	1	11	NO significatiu
18	Incendi	E	D	Si	1	1	1	1	1	5	1	1	1	1	3	1	7	NO significatiu
19	Inundació	E	D	Si	1	1	1	1	1	5	1	1	1	1	3	1	7	NO significatiu
20	Consums bosses de plàstic industrials recollida roba	N	D	Si	3	2	2	2	2	11	3	2	3	3	8	3	17	Significatiu
21	Consum paper oficines	N	D	Si	1	2	1	1	1	6	2	1	2	2	5	2	10	NO significatiu

22	Residus cartutxos tinta oficines	N	D	Si	1	2	1	1	1	6	2	1	2	2	5	2	10	NO significatiu
23	Soroll	N	D	Si	1	2	1	1	1	6	2	1	2	2	5	2	10	NO significatiu
24	Altres emissions de gasos d'efecte hivernacle(aire condicionat)	N	D	Si	1	3	1	2	2	9	3	1	1	1	3	1	15	NO significatiu
25	Residus plàstic seu Solidança	N	D	Si	1	2	1	1	1	6	2	1	2	3	6	2	10	NO significatiu
26	Residus rebuig seu Solidança	N	D	Si	1	2	1	1	1	6	2	1	2	3	6	2	10	NO significatiu
27	Residus paper seu Solidança	N	D	Si	1	2	1	1	1	6	2	1	2	3	6	2	10	NO significatiu
28	Residus orgànics seu Solidança	N	D	Si	1	2	1	1	1	6	2	1	2	3	6	2	10	NO significatiu
29	Accident de trànsit	E	D	Si	1	1	1	1	1	5	1	1	1	1	3	1	7	NO significatiu
30	Emissions de CO2 per contracte de proveïdors i subproveïdors per exportació de roba	N	I	Si	1	3	1	3	3	11	3	2	2	2	6	2	16	NO significatiu

CF = Condicions de Funcionament	Normal (N), Anormal (A), Emergència (E)		
Criteris de valoració	C1 = Compliment de la legislació : Si, No, NP (No Procedeix)	C3 = Probabilitat d'aparició : 1,2,3	
	C2 = Severitat : A+B+C+D+E	C4 = Possibilitats de millora : 1,2,3	
Valoració	Significatiu o No Significatiu		

7. Anàlisi d'altres aspectes amb impacte ambiental menor per l'activitat de l'organització

En l'avaluació del comportament ambiental també es té en compte la valoració dels altres aspectes ambientals.

Taula 1: Altres aspectes ambientals

ASPECTE AMBIENTAL	DESCRIPCIÓ
Aigües residuals	Només aboca aigües sanitàries o domèstiques dels sanitaris del centre de treball, ubicat a Sant Just Desvern. Tot i que l'impacte en aquest vector ambiental és baix, s'estableixen uns criteris de consum de productes menys contaminants pels recursos hídrics i bones pràctiques sobre consum i gestió d'aigua sanitària
Consums	SOLIDANÇA consumeix també paper a l'oficina i bosses de plàstic, el consum es comptabilitza cada any, tot i no ser significatiu comparativament amb la resta d'indicadors, s'estableixen objectius de prevenció de la contaminació i bones pràctiques ambientals en relació a aquest consum. Les mesures venen per al introducció de la bossa reutilitzada a les botigues, i les bones pràctiques a l'oficina en el consum de paper, impressió doble cara, reutilització del paper per una cara i altres mesures d'estalvi.
Soroll	SOLIDANÇA no genera sorolls que puguin suposar una contaminació acústica per l'entorn vehicles, estan sempre dins dels límits establerts per la normativa.
Contaminació del sòl	El risc de contaminació de sòl és nul en l'activitat del centre de treball de Sant Just Desvern, ja que aquesta es localitza en zona urbana i pavimentada. Tanmateix, l'activitat de transport, té una probabilitat de contaminació del sòl baixa però d'impacte elevat en cas d'accident per possibles vessaments d'oli. Si bé aquest risc és existent, el no transportar residus especials, és menor.

8. Altres aspectes del comportament ambiental

L'activitat de gestió de residus que realitza Solidança ja és una activitat ambiental en sí, però que no genera indicadors EMAS ja que el flux de residus no és generació d'aquests per part de l'empresa sinó que es tracta de serveis a tercers, i a més implica una millora en impacte positiu pel medi ambient al fer possible la recuperació de materials i evitar el seu tractament finalista, alhora que Solidança fomenta la REUTILITZACIÓ i la PREPARACIÓ PER A LA REUTILITZACIÓ amb la seva activitat, impulsant un model d'economia circular amb valor social.

Les activitats de recollida i gestió de residus que realitza Solidança compta amb 3 fraccions en les que té especial incidència: la roba, els RAEEs i els voluminosos. Tal com s'ha explicat abans, Solidança potencia la seva recuperació i la reutilització en venda de segona mà, amb l'objectiu de crear llocs de treball per a persones en risc d'exclusió.

A continuació es presenta un resum dels resultats i comparativa amb les dades de l'any anterior.

8.1 Residus gestionats

A – RAEE

L'activitat de RAEE incorpora tant recollides i entrega directa en gestor com entrades al centre de PXR de RAEEs on es reparen i reacondicionen per a tornar a introduir els electrodomèstics al mercat. Un dels objectius ambientals de Solidança és continuar impulsant aquesta activitat, amb la qual cosa caldrà augmentar la recollida de RAEEs susceptibles de ser reparats per al 2019.

	Gestionats (T)	Reutilitzats (T)	Reciclatge (T)
2020	61,92	9,98	51,96
2019	78,63	14,05	64,56
2018	83,67	14,40	53,97
	-21%	-29%	-20%

B-Tèxtil

La recollida de roba és un servei que Solidança ofereix a ajuntaments, empreses i particulars. Actualment es recull a 61 municipis, i s'ha produït un augment del 12% de la quantitat de roba recollida. Aquesta roba es torna a posar a la venda la que està apta per a la seva comercialització, les altres fraccions es destinen a reciclables. Per al 2019 es preveu continuar augmentant en nous municipis per a la realització del servei.

	Recollits (t)	Reutilitzats (T)	Reciclatge (T)	Rebuig (T)
2020	4043,40	2446,12	288,00	173,62
2019	4316,33	4563,01	563,82	284,70
2018	3513,28	2716,58	458,38	196,16
	-6%	-46%	-49%	-39%

C – Voluminosos

Solidança compta amb un percentatge d'aprofitament dels mobles recollits a domicili del 65%, això vol dir que el material que es recull en un servei a particulars queda molt més protegit i es garanteix la seva reutilització.

	Recollits (T)	Transport directe a gestor (T)	Gestionats (T)
2020	370,25	291,13	79,11
2019	422,43	319,99	102,44
2018	346,63	256,55	90,08
	-12%	-9%	-23%

9. Programa ambiental

9.1 Objectius i fites

El programa ambiental es fixa en funció dels aspectes ambientals significatius, directes i indirectes ja analitzats, de les activitats objecte del SGA. Al ser la pròpia activitat de SOLIDANÇA, d'impacte positiu, es recull aquells aspectes ambientals que donen aquest valor afegit a SOLIDANÇA.

Seguidament es presenta el balanç d'assoliment dels objectius fixats pel programa 2018 i les propostes aprovades de millora, que determinaran, el programa ambiental de SOLIDANÇA pel 2018.

Aquest programa s'estableix anualment i està orientat a la millora continua de l'acompliment ambiental de l'organització. La definició dels objectius i fites s'ha efectuat en base al balanç de l'assoliment dels objectius fixats pel programa anterior i sobretot per la identificació del aspectes ambientals i llur significança. El programa de gestió determina per a cada objectiu i fita els recursos necessaris, el personal responsable i el calendari per a la seva consecució.

A continuació es presenta l'avaluació del Programa d'objectius i fites 2020:

9.2 Avaluació programa 2020

Objectiu	Fites	Accions	Valoració accions fetes	Indicadors	Valoració indicadors	Propostes de millora
1. Reduir les emissions de gasos d'efecte hivernacle	1.1. Contribuir a la millora de la qualitat de l'aire	Utilitzar vehicles híbrids (GNC + gasolina): - En total el 30% de la flota de tots els vehicles de Solidança	ASSOLIT PARCILAMENT	Emissions CO2 i partícules /km	Un 20% de la flota de vehicles és híbrida (GNC)	Continuar integrant el criteri ambiental en la compra de vehicles
2. Millorar la gestió de residus i fomentar la REUTILITZACIÓ	2.1. Augmentar la venda de roba de segona mà a les botigues en un 2%	2.1.1. Ofertes i acció comercial a les botigues	NO ASSOLIT (*1)	kg de roba de segona mà venuda	-46% de roba venuda de segona mà respecte 2019 (*1)	Obrir una nova botiga a Barcelona durant el 2021
		2.1.2. Obertura nova botiga	NO ASSOLIT (*1)			
	2.2. Augmentar els kg entrats de RAEEs destinats a PxR en un 2%	2.2.1. Contactar amb els SCRAPs de RAEE per gestionar RAEEs per a PxR	ASSOLIT	Kg de RAEEs destinats a PxR	Disminució 21% dels RAEE entrats respecte 2019 (*1)	Restar pendents de la recuperació
		2.2.2. Contactar amb ajuntaments per fer projectes de PxR	ASSOLIT			
	2.3. Augmentar els electrodomèstics venuts de segona mà en un 15%	2.3.1. Ampliar espai a botiga per venda d'electrodomèstics	NO ASSOLIT*	Unitats d'AEE preparats per ser reutilitzats posats a la venda	Disminució 29% dels RAEE preparats per a la reutilització respecte 2019 (*1)(*2)	Obrir noves formes de venda, com la venda online per poder augmentar els electrodomèstics venuts
		2.3.2. Ampliar punts de venda a altres botigues	NO ASSOLIT*			

3. Disminuir l'impacte ambiental en el consum de materials	3.1. Utilitzar capsules de cafè biodegradable	3.1. Des del departament de compres s'estudiaran alternatives amb capsules biodegradables o altres solucions possibles i també fomenti el comerç just	ASSOLIT PARCIALMENT	Tipus de capsules utilitzades	S'utilitzen capsules novell en el marc de la campanya "Un cafè per emprendre"	Continuar treballant per reduir l'impacte ambiental en
4. Augmentar la incidència en educació ambiental	4.1. Augmentar la incidència en la sensibilització ambiental	4.1.1. Participar en fires en els municipis on es fa recollida de roba amb l'exposició Roba Amiga i tallers	ASSOLIT PARCIALMENT	Nombre d'accions de sensibilització ambiental realitzades	Participació en 1 fira (*3)	Adaptar les activitats a les noves formes de consum de les activitats
5. Formar part de la xarxa Barcelona+ Sostenible per tal de tenir més visibilitat en el sector ambiental a la ciutat de Barcelona	5.1. Continuar formant part de la xarxa Barcelona més sostenible	5.1.1. Formar part de la xarxa Barcelona + Sostenible i ser part activa del grup de treball de Residus	ASSOLIT	Nombre de reunions de la xarxa a les que s'ha assistit	2 reunions (*4)	

(*1) Afectació per COVID-19: les botigues s'han vist afectades per les mesures de contenció de la pandèmia desencadenada per la COVID-19.

(*2) Afectació COVID-19: l'activitat productiva de preparació per a la reutilització de RAEE, s'ha vist afectada per aturades de l'activitat com a conseqüència de la pandèmia desencadenada per la COVID-19.

(*3) Afectació COVID-19: les activitats presencials que inclouen la concurrència de diverses persones, s'han vist afectades per les mesures de contenció de la COVID-19 amb anul·lacions.

(*4) Afectació COVID-19: Aturada de l'activitat de les reunions per la pandèmia desencadenada per la COVID-19.

A partir d'aquests resultats i després de l'anàlisi dels indicadors i del comportament ambiental de l'entitat s'emet el següent programa de fites i objectius per al 2020:

9.3 Programa 2021

Objectius	Fites	Accions	Indicadors	MITJANS			Responsable
				Econòmics	Humans	Logístics	
1. Reduir les emissions de gasos d'efecte hivernacle	1.1. Contribuir a la millora de la qualitat de l'aire	1.1.1. Vendre 49 tones de matèries primeres secundàries al mercat europeu per evitar les emissions derivades de l'exportació a països d'altres continents (*1)	Emissions CO ₂	Recursos propis	Conductors	Vehicles	Responsable medi ambient
		1.1.2. En total el 30% de la flota de tots els vehicles de Solidança					Responsable de recollides
2. Millorar la gestió de residus i fomentar la REUTILITZACIÓ	2.1. Evitar el destí abocador (T62) de residu tèxtil (LER 200301) de 47,45 t (-10% respecte DARIG 2019 (*1) [entre 2021 i 2022])	2.1.1. Instal·lació d'una màquina de selecció material per espectroscòpia òptica propera a l'infraroig	Quantitat matèria tèxtil venuda com a reciclable	Recursos propis i externs	Tria i Medi Ambient	Màquina FiberSort	Responsable Tria i Responsable de Medi Ambient
		2.1.2. Implementació d'un nou procés de classificació de residus tèxtils	Nou procés de selecció de residus tèxtils				

	2.1.3. Generació de 2 nous llocs de treball d'inserció	Llocs de treball d'inserció generats en el projecte					
(*1) Vinculat al projecte SoliTex							
2.2. Evitar el destí abocador (T62) de residu tèxtil (LER 200301) de 0,5 t (-0,18%) (*2) [entre 2021-2022]	2.2.1. Substituir 0,5 t de matèria primera en la producció de fil de llana, per matèria primera secundària provinent del nou procés FiberSort	Quantitat de matèria primera secundària sortida per a fer fil de llana	Recursos propis i externs	Tria i Medi Ambient	Màquina FiberSort	Responsable Tria i Responsable de Medi Ambient	
(*2) Vinculat al projecte Circular Wool							
2.3. Vendre productes preparat per a la reutilització online [entre 2021-2022] (*3)	2.3.1. Creació d'una botiga online	Creació del portal web de venda online	Recursos propis i externs	Medi Ambient	Eines digitals	Responsable medi ambient	
	2.3.2. Vendre 2.516 kg de productes (roba, raee, mobles i altres) preparats per a la reutilització a través de la botiga online /mes	kg de productes PxR posats al mercat /mes		Recollides		Responsable de recollides	
2.4. Digitalització del procés de preparació per a la reutilització de RAEE i Roba [entre 2021-2022] (*3)	2.4.1. Implementació d'un programari de gestió	Implementació programari de gestió		Tria i RAEE		Responsable de tria	
(*3) Vinculat al projecte d'economia circular 2021							

3. Augmentar la incidència en educació ambiental	3.1. Posar en funcionament un nou portal web amb activitats de prevenció [entre 2021 i 2022] (*4)	3.1.1. Posar en funcionament un nou portal web amb una oferta de 40 activitats/mes de prevenció de residus	Nombre d'activitats de prevenció	Recursos propis	Departament de medi ambient i projectes		Responsable de medi ambient
		3.1.2. Prevenir 750 kg/mes de residus a través de les activitats dinamitzades a través del portal	Quantitat de residus previnguts /mes				
		3.1.3. Participació de 200 persones/mes en les activitats	Nombre de participants / mes				
		3.1.4. Tenir 3000 vistes/mes al portal	visites al portal / mes				
(*4) Vinculat al projecte "Plataforma de la prevenció"							
4. Formar part de la xarxa Barcelona+ Sostenible per tal de tenir més visibilitat en el sector ambiental a la ciutat de Barcelona	4.1. Continuar formant part de la xarxa Barcelona més sostenible	4.1.1. Formar part de la xarxa Barcelona + Sostenible i ser part activa del grup de treball de Residus	Nombre de reunions de la xarxa a les que s'ha assistit	Recursos propis	Departament de medi ambient i projectes		Responsable de medi ambient

* Cal tenir en consideració que els objectius es poden veure condicionats per dos factors. El primer és el context de pandèmia global, ocasionat per la COVID-19 i la seva evolució que pot modificar el tipus i quantitat d'activitat de l'entitat. El segon és que les fonts de finançament previstes pels diferents projectes és confirmin al llarg de l'any 2020. Així, la desviació de la previsió d'algun d'aquests dos factors farà reorientar els objectius.

10. Formació i comunicació ambiental

10.1 Solidança/Roba Amiga a les escoles

Apostem per la sensibilització escolar :

Des de Solidança/Roba Amiga es valora com és d'important la sensibilització ambiental als més petits. Per aquesta raó, es realitzen campanyes de recollida de roba amb activitats i tallers de prevenció i reutilització a escoles, entitats i fires.

Sant Just aprofita el menjar

Des de 2015 Solidança participa el projecte Sant Just aprofita el menjar. Aquest projecte es desenvolupa a les escoles del municipi, que recuperen els menús sobrants del menjador escolar i es destinen a usuaris de Serveis Socials. Promogut per l'Ajuntament de Sant Just amb l'objectiu de prevenció del malbaratament alimentari.



Altres campanyes a les escoles, o activitats en el marc de la Setmana Europea de la Prevenció de Residus, s'han vist afectades des del març de 2020 per la pandèmia generada per la SARS-CoV-2. Així, s'ha evitat fer les activitats o s'han suspès de manera que hi ha hagut una afectació molt important amb respecte anys anteriors.

10.2 Exposició viatgera

La participació a fires amb l'exposició itinerant permet donar visibilitat al projecte social i ambiental de Solidança/Roba Amiga, sent per tant una activitat important de sensibilització a la ciutadania.

Aquest any 2020, no s'han pogut fer aquest tipus d'activitats pel context de pandèmia generada per la SARS-CoV-2.



10.3 Els tallers i assessoraments prevenció de residus i economia circular del 2020

Amb l'objectiu de prevenir residus i tornar a utilitzar materials i productes que ja han esdevingut residus, a Solidança es porten a terme tallers i assessoraments en el marc de la prevenció de residus i economia circular.

Les activitats estan dissenyades amb una durada d'entre 2,5 hores i 3 hores, i les temàtiques van enfocades, a diferents línies: residus d'aparells elèctrics i electrònics, tèxtil, paper, mobles o altres.

La idea és que especialistes exposin la problemàtica ambiental i ensenyin a utilitzar les eines, materials i idees per poder allargar la vida útil dels objectes i aprofitar o reconvertir aquells que ja hagin esdevingut un residu. El propòsit és donar eines per a la prevenció de residus i la contribució al model d'economia circular.

Cal destacar que l'any 2020, ha estat fortament marcat per la pandèmia ocasionada pel virus SARS-CoV-2. Aquest fet ha influït molt en les activitats de prevenció de residus i economia circular, ja que són activitats presencials, on es comparteix espai de treball, eines, material i coneixement. D'aquesta manera, les activitats programades per a l'any 2020, han patit una forta afectació, amb anul·lacions o canvis de data.

Malgrat això, s'ha optat per una estratègia de reorientació de les activitats per poder fer front a la nova situació. Així, s'han començat a fer tallers online, o vídeos per a poder dinamitzar les activitats en un format virtual apte per a fer front a les restriccions de mobilitat i contacte derivades de la pandèmia.

10.4 Tallers a la botiga Solidança/Roba Amiga de Sants

Durant el 2020, la majoria de tallers de prevenció de residu tèxtil de les botigues s'han anul·lat. D'aquesta manera només s'ha portat a terme un taller a la botiga de Solidança/Roba Amiga del barri de Sant Antoni de Barcelona (C/ Casanova, 26).



10.5 Campanya Residu Zero a Barcelona

Des del 2017 es porta a terme un servei en col·laboració amb l'Ajuntament de Barcelona, que té per objectiu evitar residus d'aparells elèctrics i electrònics dins de la campanya anomenada "Residu Zero".

Aquesta campanya va dirigida íntegrament a la ciutadania de Barcelona i es realitzen tant tallers com sessions d'autoreparació a diferents centres cívics i casals de barri de la ciutat.

Al llarg del 2020 s'han portat a terme 26 serveis a 3 districtes diferents de la ciutat de Barcelona, on 81 persones han utilitzat el servei i 369 persones s'han informat.



10.6 Dimecres manetes i ecotallers en clau Re

Els 'Dimecres Manetes' és un servei basat en el concepte dels 'Café Repair' estesos per tota Europa. Aquests són espais de lliure accés on tot gira entorn a la reparació.

L'objectiu d'aquests espais és promoure la cultura de la reparació i del manteniment de petits aparells elèctrics i electrònics i, així, evitar que aquests objectes esdevinguin residus. La intenció és deixar de banda la cultura de l'usar i llençar, fent-ho des del coneixement compartit. Alhora, de forma indirecte incentivar un estalvi econòmic diners a les persones consumidores i contribuir a la millora del medi ambient.

Els EcoTallers en clau de Re són tallers gratuïts i oberts a tota la ciutadania on es treballa per allargar la vida als objectes, productes i materials amb el propòsit de reduir la generació de residus.



10.7 Reparatruck

La Reparatruck és un projecte de prevenció de residus municipals que compta amb el suport de l'Agència de Residus de Catalunya. La idea és apropar al màxim a la ciutadania les reparacions, en concret: aparells elèctrics, electrònics i bicicletes. És basa de habilitar un espai de treball, eines i un tècnic, durant 3 hores, per orientar i ajudar a la ciutadania a aprendre a reparar-se els objectes un mateix, motivant i informant de la importància que té des del punt de vista ambiental prevenir els residus i allargar la vida útil del objectes. Aquests recursos es posen a disposició en un vehicle mòbil rotulat de forma vistosa, per poder fer un servei itinerant per diferents municipis i col·locar-se a llocs freqüentats com places, per fer atractiu el servei.

Durant el 2020, s'ha continuat el projecte que es va iniciar durant l'any 2019. Així l'any 2020, tot i haver hagut les afectacions de la pandèmia, s'han portat a terme 85 serveis, en els quals s'han informat a 1.144 persones i hi ha hagut 338 persones usuàries.



10.8 Didaltruck

La Didaltruck és un projecte de prevenció de residus tèxtils domèstics que també compta amb el suport de l'Agència de Residus de Catalunya. El propòsit del projecte és apropar a la ciutadania el coneixement i mitjans per: arranjar la roba, customitzar-la o fer "upcycling". D'aquesta manera, es vol incentivar la prevenció dels residus tèxtils empoderant a la ciutadania a allargar la vida útil de la roba, practicant els arranjaments necessaris, o bé transformant els materials que han esdevenir residus en altres objectes.

La metodologia de l'activitat és equivalent a la Reparatruck: un vehicle retolat que conté l'espai de treball, eines i materials necessàries per dinamitzar les activitats.

Tot just, l'inici del servei s'ha fet durant els mesos de novembre i desembre de 2020 i amb moltes afectacions, amb un total de 5 serveis realitzats, amb 53 persones informades i 7 persones usuàries del servei.



10.9 SEPR 2020 Diputació de Barcelona

Durant la Setmana Europea de la Prevenció de Residus 2020, mitjançant el suport de la Diputació de Barcelona i la Xarxa de Ciutats i Pobles cap a la Sostenibilitat, s'han portat a terme activitats Didaltruck, Reparatruck i vídeos (YouTube).

En total s'ha portat a terme 6 Reparatrucks en municipis diferents, amb 62 persones informades i 44 persones usuàries del servei.

Pel que fa al servei Didaltruck, són 5 serveis realitzats, amb 53 persones informades i 7 persones usuàries del servei.

A més d'han fet 2 vídeo tutorials de reparació del websèris de Youtube "Fes-ho tu mateix!". Amb un total de 327 visualitzacions.



A continuació es presenten diverses taules amb una relació d'activitats per categoria i població amb nombre de participants fetes durant el 2019, segons si són tallers de prevenció de residus i economia circular, activitats Reparatruck o activitats a escoles Solidança/Roba Amiga:

PREVENCIÓ I ECONOMIA CIRCULAR	
Activitat	Assistents/espectadors -es (nombre)
Assessorament PAE	6
Assessorament tèxtil	4
Dimecres Manetes	37
Receptes d'aprofitament alimentari d'aperitius (Nadal)	1
Receptes d'aprofitament alimentari de temporada de tardor	8
Taller allargar la vida útil del mòbil	10
Taller de reparació i manteniment de calçat	8
Taller de restauració de mobles de La Nau	4
Taller estampació de roba	15
Taller Manteniment i principals reparacions de microones i forns	4
Taller Manteniment i principals reparacions de petits de la llar (com cafeteres o torradores)	5
Taller Manteniment i principals reparacions dels ordinadors	7
Taller Manteniment i principals reparacions d'una rentadora i rentaplats	4
Taller online: ajustos d'una cadira	6
Taller online: cafeteres i torradores	5
Taller online: Entapissar una cadira	4
Taller online: Frigorífics	7
Taller online: Ordinadors	8
Taller online: Rentadores/Rentaplats	5
Taller reparació mòbils i tauletes	4
Taller "Urban Mining"	12
Taller: Manteniment i reparació de l'ordinador	6
Taller: Primeres puntades	9
Vídeo bicicletes	95
WEBSÈRIE FTM: Manteniment i reparacions de la bicicleta	139
WEBSÈRIE FTM: Manteniment i reparacions de petits electrodomèstics	135
Total general	548

Municipi	Tipus d'activitat				Total general
	ASSESSORAMENT	TALLER	TALLER: "ONLINE"	VÍDEO	
Barcelona	2	2	1	2	7
Cardedeu			6		6
Mataró		1			1
Rubí	7		6	1	14
Sant Joan Despí		1			1
Sant Viceç dels Horts		1			1
Viladecans	9	2			11
Total	18	7	13	3	41

REPARATRUCK				
Client	Nombre d'activitats Reparatruck	Nombre de persones informades	Nombre d'usuàries	Kg de residus evitats
Ajuntament de Barcelona	26	369	76	151
Ajuntament de Gavà	1	21	14	11
Ajuntament de Martorelles	2	19	2	0
Ajuntament de Sitges	3	29	2	16
Ajuntament de Vilafranca del Penedès	2	23	16	22
Ateneu l'Harmonia	1	9	5	6
ConSORCI per al Tractament de Residus Sòlids Urbans del Maresme	44	612	179	630
Diputació de Barcelona - XarxaSost	6	62	44	101
Total general	85	1144	338	936,73

DIDALTRUCK					
Client	Nombre d'activitats Didaltruck	Nombre de persones informades	Nombre d'usuàries	Kg de residus evitats	
Sant Antoni de Vilamajor	DiBa - XarxaSost	1	10	2	2
Alella	DiBa - XarxaSost	1	16	3	1
Manlleu	DiBa - XarxaSost	1	10	2	0
Martorelles	DiBa - XarxaSost		17	0	0
Santa Coloma de Cervelló	DiBa - XarxaSost	1	0	0	0
Total general		85	53	7	936,73

Municipi	Núm. De campanyes	Kg de roba recollits	Xerrada	Taller de "motxirretes"	Visites a Solidança	Total activitats	Alumnes participants
Sant Just Desvern	3	0	8	0	0	8	138
Sant Celoni	1	300		5		1	85
Barcelona	1	100			1	1	11
Municipi	5	400	8	5	1	10	234

11. Altres factors relatius a l'acompliment ambiental

SOLIDANÇA, compleix amb la normativa legal vigent. Disposa de totes les llicències d'activitat i les autoritzacions per a realitzar les activitats dins l'abast del sistema de gestió ambiental:

Concepte	Codi	Data i organisme
Llicència ambiental conforme a la LLEI 20/2009, del 4 de desembre, de prevenció i control ambiental de les activitats	Exp. ACT 2015 74	Ajuntament de Sant Just Desvern, 7/7/2016
Autorització gestor de residus conforme al DECRET LEGISLATIU 1/2009, de 21 de juliol, pel qual s'aprova el Text refós de la Llei reguladora dels residus.	E-1668.16	Agència de Residus de Catalunya
Autorització de transportistes de residus d'acord amb el DECRET LEGISLATIU 1/2009, de 21 de juliol, pel qual s'aprova el Text refós de la Llei reguladora dels residus	T-2570	Agència de Residus de Catalunya

Solidança compleix amb els requisits legals associats al transport de residus, donant compliment a la normativa associada al transport: les ordenances municipals quant a compliment de les limitacions de sorolls, emissions, circulació de vehicles, i altres aspectes associats dels municipis on Solidança desenvolupa la tasca de recollida; alhora es dona compliment a la *Llei 22/2011, de residus i sòls contaminats*, pel que fa a les accions de recollida i transport de residus municipals, i compta amb l'autorització com a TRANSPORTISTA DE RESIDUS que emet l'Agència de Residus de Catalunya, així com documentant correctament la recollida i transport d'aquests a planta de tractament o gestor autoritzat amb els fulls de seguiment, tiquets de bàscula i altre documentació associada a aquesta activitat (albarans de sol·licitud de recollides, registres del SGA, etc.)

A més, Solidança compleix també amb els requisits legals adscrits al desenvolupament de l'activitat comercial de venda en les seves botigues de segona mà. Compta amb les llicències pertinents i dona compliment a les ordenances municipals relatives a les llicències ambientals per aquestes activitats.

Solidança dona també compliment a les normes de qualitat UNE-EN ISO 14001:2014 i el Reglament Europeu EMAS III, segons el nou Reglament (UE) 2017/1505 de 28 d'agost.

12. Participació activa dels treballadors/es

Solidança compta amb canals vius de participació activa dels treballadors en l'elaboració del programa ambiental de l'empresa.

Es realitzen reunions trimestrals de la comissió de medi ambient on participen els caps de les diverses àrees de producció i social.

També es realitzen 2 reunions de seguiment anuals amb els equips de treball de recollides i botigues per tal de tractar els temes relacionats amb les millores i objectius ambientals

programats. Aquestes reunions són participatives i estan obertes a rebre les propostes de millora, així com les crítiques i suggeriments dels treballadors.

A més els treballadors poden vehicular propostes, dubtes, i queixes sobre el sistema ambiental a través dels seus responsables de secció. Totes les peticions són degudament ateses.

13. Difusió de la Declaració Ambiental

La present Declaració Ambiental, es publicarà a la web de Solidança (www.solidanca.cat), per tal de garantir la seva difusió i accessibilitat a les dades de gestió de l'empresa al màxim de públic.

Aquesta declaració ha estat realitzada per Nati Yesares Dominguez, tècnica de medi ambient, i revisada per Isabel Gimeno i Campderrós, amb DNI 77083222X, directora, ambdues de SOLIDANÇA.

Sant Just Desvern, 30 d'abril de 2021

14. Termini per a la següent auditoria i dades del verificador

Primera

Certificació 1a: Novembre 2007

Seguiment 1: Febrer 2009

Seguiment 2: Març 2010

Renovació

Renovació: Març 2011

Seguiment 1: Abril 2012

Seguiment 2: Març 2013

Renovació

Renovació: Novembre 2014

Seguiment 1: Abril 2015

Seguiment 2: Novembre 2016

Renovació

Renovació: març 2017

Seguiment 1: Juliol 2018

Seguiment 2: Juny 2019

Renovació

Renovació: octubre 2020

Seguiment 1: Maig 2021

Seguiment 2: 2022

Verificació Ambiental: TÜV Rheinland Ibérica Inspection, Certification & Testing, S.A. – N^o: ES-V-0010 acreditat per ENAC