

# MEMÒRIA SOLIDANÇA

## 2020



*Economia Social, Solidària i Circular*

# Solidança, un compromís amb les persones i una aposta pel medi ambient

Som una entitat social nascuda l'any 1997 a Sant Joan Despi, dedicada a la inserció sociolaboral i a la formació professionalitzadora de persones en situació de vulnerabilitat social.

El 2006 es va crear l'Empresa d'Inserció –Solidança Treball E.I.– que ofereix serveis en el sector ambiental, concretament en la gestió i revalorització de determinades fraccions de residus urbans.

El 2020 l'Associació Solidança, es converteix en Fundació Solidança amb l'objectiu de seguir creixent per afrontar el futur amb solidesa.



## MISSIÓ

Promoure la inserció sociolaboral i les accions formatives de col·lectius en risc d'exclusió social a través d'activitats vinculades a la gestió integral de residus.

## VISIÓ

Esdevenir Empresa d'Inserció de referència en l'àmbit de la integració sociolaboral, de la formació professionalitzadora i de les activitats ambientals a Catalunya.

## VALORS

Inclusió Diversitat  
Responsabilitat Solidaritat  
Innovació Transparència Cooperació  
Sensibilització Compromís

## Sumari

- |                                    |                                   |   |
|------------------------------------|-----------------------------------|---|
| 2 Solidança, missió, visió, valors | 14 Roba Amiga Girona              | 28 Una història d'èxit                  |
| 3 Editorial                        | 15 Economia Circular i Social     | 29 Nou servei a Mataró                  |
| 4 Grup d'entitats Solidança        | 16 Educació ambiental             | 30 Cooperació                           |
| 5 Balanç global                    | 17 Botigues                       | 31 Alberg Solidança                     |
| 6 Àrea social                      | 20 RAEE                           | 32 Pressupostos 2021                    |
| 8 Formació                         | 22 Deixalleries                   | 34 Solidança als mitjans de comunicació |
| 9 Programa Incorpora               | 24 Serveis municipals i logístics | 35 Treball en xarxa                     |
| 12 Municipis col·laboradors        | 26 Tallers                        |   |
| 13 Residu tèxtil                   | 27 La ReparaTruck i La DidalTruck |   |

# Editorial

Teniu al davant la memòria d'un any especialment dur i molt diferent de com l'havíem previst. Un any trastocat per un virus que ha afectat especialment als més vulnerables, però també ha fet treure el millor de nosaltres. Per això, a part d'aportar dades de la gestió del dia a dia volem reflectir les accions i esforços que hem dut a terme totes les persones que formem part de Solidança, sobretot durant els primers mesos de la Covid-19.

L'acció més immediata, a l'inici de la pandèmia, va ser la de cosir mascaretes que es van repartir entre l'equip, familiars, entitats i serveis mèdics. Cal posar en relleu que ens vam sumar a la gran xarxa d'entitats solidària liderada per Barcelona Activa en la qual aportàvem la logística pel repartiment de mascaretes. També vam repartir cistelles d'aliments, vam donar roba, vam preparar ordinadors perquè l'alumnat pogués seguir les classes en línia.

Sempre posant l'accent en el suport emocional de les persones més vulnerables del nostre entorn que no sabien com enfocar aquesta nova i dura realitat. En cada nova situació, la mobilització absoluta del personal de Solidança va ser clau per aportar el seu granet de sorra a la societat.

En el context global de Solidança remarcar que malgrat la situació d'entre dos i tres mesos del tancament de botigues, de servei de buidatge de pisos, serveis a ajuntaments etc., s'han pogut mantenir tots els llocs de treball a l'entitat.

Sense cap mena de dubte un dels trets diferencials de les entitats socials és aquesta resiliència constant que ens acompanya i ens porta a tenir capacitat per fer

front a les dificultats, les encarem per tirar endavant, amb la premissa de no deixar ningú enrere. Aquesta capacitat de resposta ha estat possible gràcies a l'àmplia xarxa que anem teixint i que ha fet possible generar noves solucions i ens ha posat al davant nous reptes per transformar les nostres activitats i mantenir els llocs de treball, alhora que ens adaptem a les noves demandes socials, formatives i ambientals.

Tot i les dificultats, encarem el 2021 amb optimisme i celebrant l'inici de nous projectes que ens permetran la creació de nous llocs de feina per l'Economia Social. Hem guanyat el concurs per a la recollida de residus voluminosos a domicili a la ciutat de Mataró i a la comarca del Gironès; dos serveis que comporten la creació de 17 llocs de treballs nous. Aquests projectes són una aposta en innovació ecosocial per part de l'administració pública i estan inspirats en el model de recollida a domicili dels Drapaires d'Emmaús Navarra. Transformem els residus en recursos, amb l'objectiu d'apostar per la reutilització tal com marca la jerarquia de residus i tancant el cercle amb la venda a les nostres botigues de segona mà. Aquest model genera nous nínxols d'ocupació verda i fomenta l'economia circular als municipis.

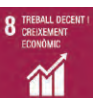
Per tot això només ens queda donar un agraïment molt sincer i merescut a totes les persones que treballen a Solidança, ja que són les veritables artífexs que han fet possible aquestes accions que us presentem i també agrair a les entitats i administracions pel seu acompanyament i suport!!

**Juntes ho fem possible!**

L'equip de Solidança

## Els ODS a Solidança

Les activitats de Solidança ens permeten complir amb els següents ODS (Objectius de Desenvolupament Sostenible) de l'Agenda 2030, impulsada per l'ONU dins el Programa de les Nacions Unides pel Desenvolupament.



# Grup d'entitats Solidança



## ASSOCIACIÓ SOLIDANÇA

Entitat fundadora creada l'any 1997. Convertida en Fundació l'any 2020.

## SOLIDANÇA TREBALL, EMPRESA D'INSERCIÓ

Creada l'any 2006, en l'aplicació de la Llei 27/2002 com a eina per la contractació de persones en situació de vulnerabilitat social.



## ECOINSERTA

Creada l'any 2018 entre Recumadrid i Solidança amb la finalitat d'impulsar l'Economia Social a Madrid a través de la gestió del residu tèxtil.



El ADAD L'Encant



## ADAD L'ENCANT GIRONA

S'incorpora al grup Solidança l'any 2019 per donar continuïtat al Programa Roba Amiga a les comarques gironines.



## ALBERG SOLIDANÇA PALAFRUGELL

Inicia la seva activitat l'any 2017 per fomentar el turisme responsable a través de l'Economia Social i Circular.



# El nostre compromís: L'atenció i l'acompanyament a les persones



## 620 persones ateses el 2020

En un moment en què la situació socio sanitària i econòmica esdevinguda per la pandèmia ha agreujat les circumstàncies dels col·lectius amb més risc, l'entitat ha seguit donant suport a **un total de 620 persones**. Un fet que remarca la importància de les entitats socials com a eina clau per fer front a aquesta nova situació social i ambiental.



### EMPRESA D'INSERCIÓ

**98** persones contractades



### SERVEIS D'ORIENTACIÓ I INSERCIÓ LABORAL

**210** persones ateses



### CENTRE DE FORMACIÓ

**141** persones formades



## Programa d'Entrega Social

Solidança col·labora estretament amb els Serveis Socials de municipis de l'entorn i entitats socials com Càritas, Creu Roja, Sant Joan de Déu, etc. per tal de proveir a les famílies amb menys recursos econòmics d'**articles bàsics com roba, mobles, electrodomèstics, etc. a través de xecs socials** que utilitzen a les nostres botigues.

**826**  
FAMÍLIES  
BENEFICIÀRIES

**7.322**  
PECES DE ROBA  
ENTREGADES

**575 kg**  
ARTICLES  
DE LA LLAR:  
electrodomèstics  
i mobles



# Més a prop del món laboral

Unió Europea  
Fons social europeu  
L'FSE inverteix en el teu futur



Generalitat de Catalunya  
Departament de Treball, Afers Socials  
i Famílies

## El nostre objectiu: la inserció sociolaboral de les persones en situació de vulnerabilitat social

L'actiu principal de l'entitat és **l'acció social a través d'un itinerari d'inserció** personalitzat i holístic de la persona, on la formació és clau.

**Aquest model és possible gràcies a la contractació** en activitats vinculades a la gestió integral de residus i l'Economia Circular.

El 2020 ha estat un any de molta focalització en l'acompanyament a les famílies que es trobaven en una situació més vulnerable davant el context de la Covid-19.

41%  
d'inserció  
en finalitzar  
l'itinerari

Davant d'un any marcat  
per la pandèmia de la  
Covid-19



## 98 PERSONES CONTRACTADES EN ITINERARIS D'INSERCIÓ

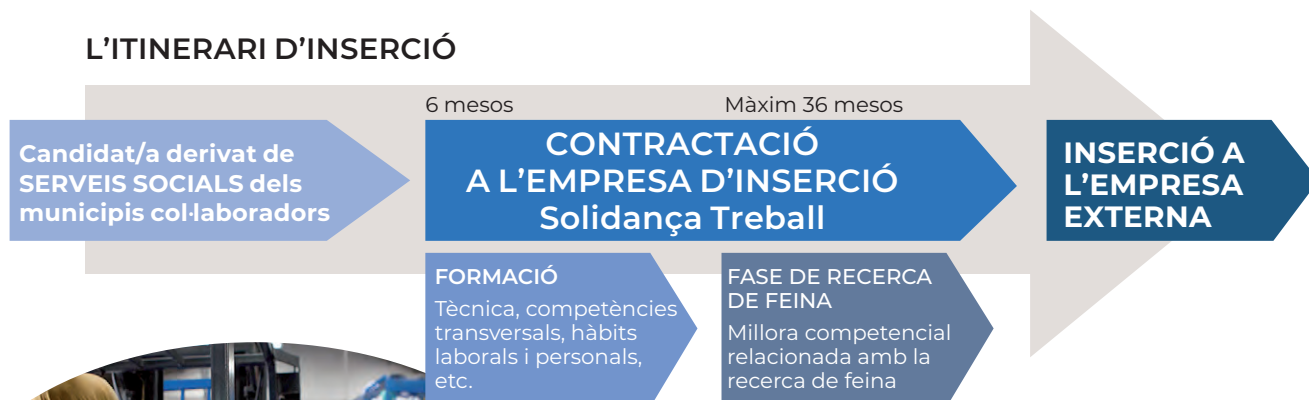
26 de les quals són derivades del  
Programa Làbora de l'Ajuntament de Barcelona



# 98 noves oportunitats

El grup d'entitats Solidança disposa de **86** llocs de treball destinats a contractar a persones en situació de vulnerabilitat social per a realitzar un itinerari d'inserció amb l'objectiu de millorar la seva ocupabilitat. **El 2020 han format part d'aquests llocs de treball un total de 98 persones.**

## L'ITINERARI D'INSERCIÓ



**46%**  
DONES  
ATESES



**54%**  
HOMES  
ATESES

### COL·LECTIUS ATESES:

- Dona que pateix violència de gènere
- Persona aturada major de 45 anys
- Persona migrada
- Persona destinatària de l'RMI/RGC
- Persona titular d'una família monoparental
- Joves d'entre 16 i 30 anys en institucions de protecció de menors
- Persona amb atur de llarga durada

# Centre de Formació Solidança, una porta oberta cap a l'ocupació



141

PERSONES  
FORMADES  
a través de tots  
els cursos de  
Solidança

Oferim formacions professionalitzadores, prelaborals, que inclouen orientació i acompanyament tutoritzat per un equip de professionals multidisciplinari amb psicòlogues i educadores socials.

El 2020 s'han adaptat les formacions al format en línia amb acompanyament d'un/a tutor/a per tal de fer front a l'esclletxa digital i adaptar-nos a la nova situació provocada per la Covid-19.

## Formacions realitzades



- ✓ CURS DE REPARACIÓ DE MÒBILS I TAULETES  
27 alumnes
- ✓ CURS EN GESTIÓ DE RESIDUS URBANS  
15 alumnes



## Punt Formatiu Incorpora

A través del Programa Incorpora de la Fundació "La Caixa" s'han realitzat les següents formacions:

- ✓ CURS DE GESTIÓ DE RESIDUS  
16 alumnes
- ✓ CURS D'AUXILIAR DE MAGATZEM  
18 alumnes



incorpora



# Programa Incorpora Adaptació i noves vies cap a la intermediació laboral

incorpora



**165**  
**PERSONES**  
**ATESES**

Solidança actua durant els primers dies de la Covid-19 en el Programa Incorpora, baixant el ritme d'atenció laboral a causa de la situació i reforçant l'atenció i l'acompanyament als usuaris. El Programa no s'atura gràcies a la seva capacitat d'adaptació en el suport a les persones a través de les noves tecnologies.

El Programa Incorpora de La Fundació "La Caixa" és un referent per la inserció socio-laboral de persones en risc d'exclusió social gràcies al compromís de les tècniques d'Incorpora i de les empreses que hi col·laboren i l'entitat hi participa des dels seus inicis.



**52**  
persones inserides



**72**  
ofertes gestionades



**48**  
empreses col·laboradores



## Club de feina setmanal

Taller setmanal enfocat a assessorar en la recerca de feina a usuàries i usuaris del Programa Incorpora, adaptat al format en línia amb motiu de la Covid-19.

# Dones que s'empoderen

L'any 2020 s'ha seguit potenciant l'atenció directa a les dones a través de projectes com:



## GÈNERE ACCIÓ

Tallers d'empoderament personal a dones migrades amb l'objectiu de millorar les seves competències bàsiques i transversals i a la vegada aprendre a detectar qualsevol mena de violència exercida contra les dones.

**11 dones formades**

## DONES EN ACCIÓ

Conjuntament amb Ayuda en Acció realitzem formació a un grup de mares migrades de l'Escola Montserrat de Cornellà amb l'objectiu de crear sinergies perquè s'adaptin al seu nou entorn social, cultural i laboral.

**15 dones formades**

**Nou!**

## Treballa't a Sant Vicenç dels Horts

Projecte innovador d'inserció sociolaboral impulsat per l'Ajuntament de Sant Vicenç dels Horts amb la finalitat de millorar l'ocupabilitat de les persones desocupades del municipi. Aquest projecte es realitza en el marc dels projectes Singulars, d'Orientació i Formació de l'AMB amb el suport de Fundació Maria Auxiliadora.

**Resultats octubre-juny 2021:**

**225** *persones ateses*

**75** *persones formades en 10 formacions*

**405** *empreses prospectades*

**60** *insercions*



**AJUNTAMENT**  
**Sant Vicenç dels Horts**

## Servei Puja i baixa cadira assistida

Aquest projecte té com a objectiu que les persones amb mobilitat reduïda que viuen en habitatges sense ascensor puguin sortir de casa seva gràcies a una cadira assistida que puja i baixa escales. Una iniciativa de l'Ajuntament de Sant Joan Despí.



**AJUNTAMENT DE**  
**SANT JOAN DESPÍ**



FEINA + OCUPACIÓ.

# La millor eina per a la inclusió social

## PROGRAMA ACOL

L'objectiu d'aquest programa és la contractació i l'acompanyament a persones migrades que necessiten regularitzar la seva situació legal al país. A través de la seva contractació a l'entitat de 12 mesos, obtenen l'autorització de residència temporal. Aquest projecte, subvencionat dins el marc del Programa Treball i Formació de la Generalitat de Catalunya i el Fons Social Europeu, ha permès la contractació de **3 persones**.



## PROJECTE PORTES AL CANVI

L'objectiu d'aquest programa és oferir formacions perquè persones que es troben en situació d'irregularitat sobrevinguda adquireixin les competències i recursos necessaris per a regularitzar la seva situació. Per quart any, s'ha posat en marxa un curs de gestió de residus perquè aquestes persones tinguin més opcions de complir els requisits per obtenir els documents necessaris per oficialitzar el permís de residència a l'estat espanyol.

**116** persones ateses

**15** persones formades

## PROGRAMA JOVES TUTELATS I EXTUTELATS

Aquest programa té l'objectiu de facilitar experiències formatives i professionals durant 12 mesos a joves tutelats, per facilitar la seva inserció sociolaboral.

**3** joves contractats per l'entitat.



## PROGRAMA FORMATIU PER A L'OBTENCIÓ DEL SERVEI DE PRIMERA ACOLLIDA

Acció formativa adreçada a persones en situació administrativa irregular per obtenir el Certificat de Primera Acollida. Solidança ofereix un mòdul addicional de formació en TIC per trencar barreres davant la gran esclatxa digital que s'ha posat en accent el darrer any.



**Nou!**

**Nou!**




# Programa Roba Amiga

SOLIDANÇA + ROBA AMIGA GIRONA

## Servei a 166 municipis



## 1.015 CONTENIDORS



Els municipis segueixen confiant en el nostre projecte social i ambiental i en la nostra experiència en la gestió integral del residu tèxtil. Un servei de qualitat que ha creat 53 llocs de treball per a persones en situació de vulnerabilitat.

Aguilar de Segarra · Amer · Anglès · Argelaguer · Artés · Avinyó · Avinyonet de Puigventós · Balsareny · Banyoles · Barcelona · Begues · Besalú · Biure · Blanes · Boadella i les Escaules · Bordils · Borrassà · Cabanelles · Calders · Caldes de Malavella · Callús · Campdevànol · Camprodon · Canet d'Adri · Cantallops · Capmany · Cardona · Cassà de la Selva · Castellfollit de la Roca · Castellfollit del Boix · Castellvell i el Vilar · Castellví Rosanes · Celrà · Cervià de Ter · Cistella · Collbató · Corbera · Corçà · Darnius · El Bruc · El Pont de Vilomara · El Prat de Llobregat · Empuriabrava · Esparreguera · Esplugues de Llobregat · Espolla · Figueres · Flaçà · Fonollosa · Gavà · Gelida · Girona · Hostalets de Pierola · Igualada · L'Armentera · L'Escala · L'Estartit · La Bisbal d'Empordà · La Jonquera · La Tallada d'Empordà · La Vall de Bianya · Les Planes d'Hostoles · Les Preses · Lladó · Llagostera · Llambilles · Llers · Lloret de Mar · Maçanet de Cabrenys · Madremanya · Malgrat de Mar · Manresa · Martorell · Masquefa · Matadepera · Mataró · Mieres · Moià · Molins de Rei · Mollet de Peralada · Monistrol de Calders · Montagut · Montesquiu · Muntanyola · Navarcles · Navàs · Navata · Odena · Olesa de Bonesvalls · Olot · Ordís · Palafrugell · Palamós · Palau Saverdera · Pallejà · Palma de Cervelló · Papiol · Pau · Platja d'Aro · Pont de Molins · Porqueres · Rabós d'Empordà · Rajadell · Regencós · Ribes de Freser · Ripoll · Riudarenes · Riudaura · Roses · Rubí · Sales de Llierca · Sallent · Sant Andreu de la Barca · Sant Climent de Llobregat · Sant Cugat del Vallès · Sant Esteve de Bas · Sant Feliu de Llobregat · Sant Feliu de Pallerols · Sant Fruitós de Bages · Sant Gregori · Sant Jaume de Llierca · Sant Joan de les Abadesses · Sant Joan de Vilatorrada · Sant Joan Despí · Sant Joan les Fonts · Sant Jordi Desvalls · Sant Just Desvern · Sant Martí de Llémena · Sant Mateu del Bages · Sant Miquel de Fluvià · Sant Pau de Segúries · Sant Pere Pescador · Sant Quirze del Vallès · Sant Salvador de Guardiola · Sant Vicenç de Castellet · Sant Vicenç dels Horts · Santa Coloma de Cervelló · Santa Coloma de Farners · Santa Maria d'Oló · Santa Pau · Santa Sussanna · Serinyà · Súria · Torrelles de Llobregat · Torroella de Montgrí · Tortellà · Ullà · Vallirana · Verges · Vidreres · Vila-sacra · Vilabertran · Viladecans · Vilallonga de Ter · Vilamalla · Vilanant

+ 16 municipis amb menys de 500 habitants

# Solidança / Roba Amiga

## 4.043 tones de residu tèxtil recollides

Seguim treballant per combatre l'exclusió social i l'emergència climàtica



**4.043**  
tones de  
roba recollida



**36.235**  
tones de  
CO<sub>2</sub> evitat



**47**  
llocs de treball  
per a itineraris  
d'inserció

La recollida de roba és un servei essencial, per aquesta raó durant l'estat d'alarma derivat de la Covid-19 el servei de recollida es va mantenir, garantint la salubritat de l'espai públic.

El residu tèxtil es gestiona a la planta de Preparació per la Reutilització (PxR) de Sant Just Desvern.

Continuem treballant per arribar als objectius de la directiva europea i de l'Agència de Residus de Catalunya: assolir el 55% de recollida al 2025.



# Roba Amiga Girona

## 1.047 tones de residu tèxtil recollides



**10**  
LLOCS DE TREBALL  
PER A ITINERARIS  
D'INSERCIÓ



**1.047**  
TONES DE  
ROBA RECOLLIDA



**36.235**  
KG DE CO<sub>2</sub>  
EVITAT

L'aliança entre ADAD L'Encant i Solidança per la gestió del Programa Roba Amiga a les comarques gironines aposta pel lideratge del Programa Roba Amiga a Catalunya i garanteix a tots els municipis de les comarques gironines i de l'Alt Maresme la correcta gestió del residu tèxtil destinat a la Planta Solidança/Roba Amiga de Sant Just Desvern.

### Inici del pla de remodelació de contenidors a les comarques gironines i de l'Alt Maresme

Consisteix en: un canvi de contenidors per un nou sistema més efectiu, millorar la freqüència de recollides i reduir la incidència de robatoris. A inicis del 2021 s'ha iniciat a la ciutat de Girona i els municipis d'Olot, Palafrugell, Figueres i Malgrat de Mar, amb la previsió d'arribar a la remodelació total en un màxim de 18 mesos.



## L'aposta per l'Economia Social a Madrid

### La primera planta d'Economia Social dedicada a la gestió de residu tèxtil a Madrid



ECOINSERTA és el resultat de l'aliança entre Solidança i Recumadrid i conclou l'any amb 9 llocs de treball d'inserció.

Aquest projecte d'Economia Social i Circular a Madrid es porta a terme des de 2019 convertint la Planta ECOINSERTA en un referent d'Economia Social al territori, amb gran interès per part d'entitats i administracions.



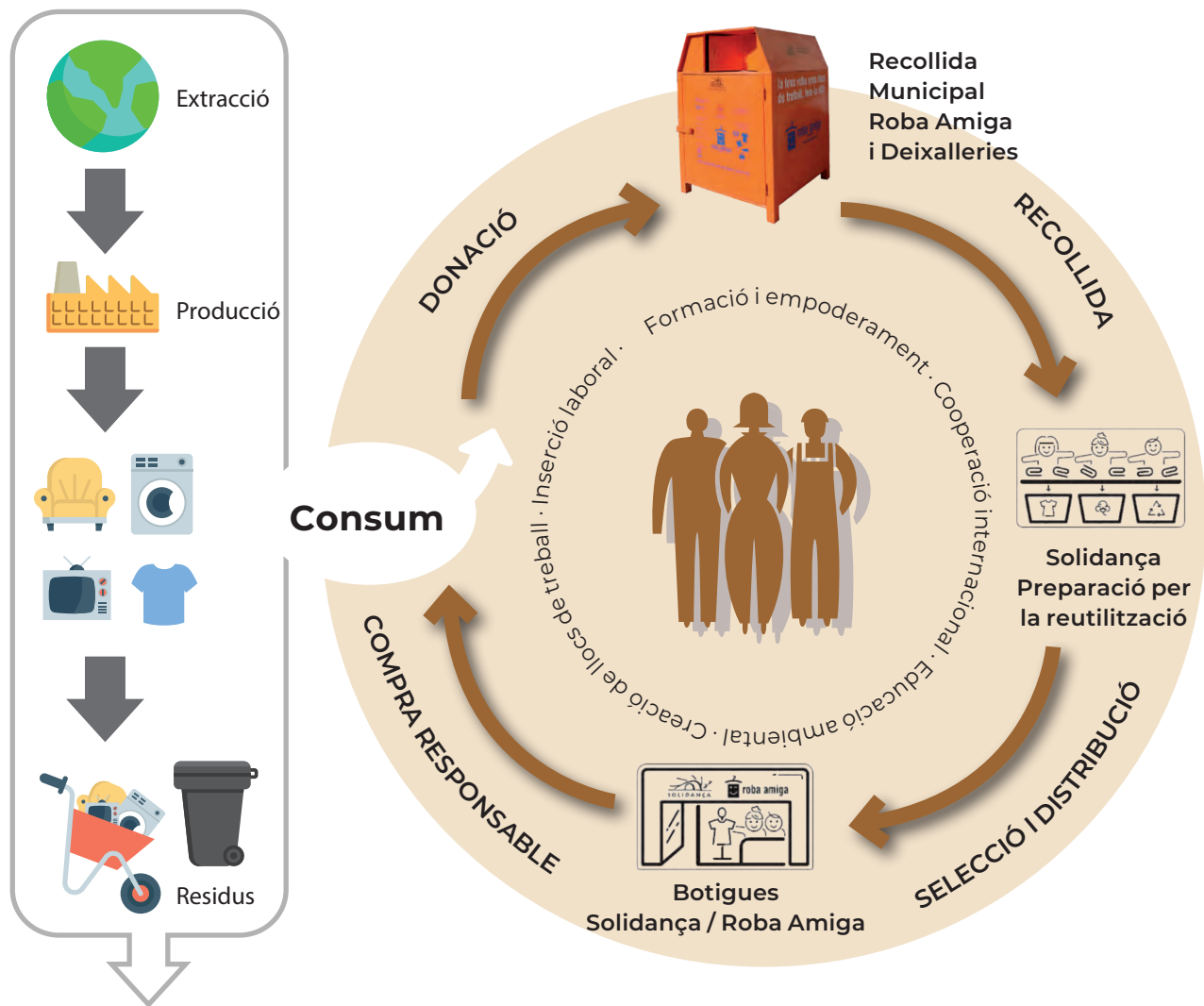
**9**  
LLOCS DE TREBALL  
PER A ITINERARIS  
D'INSERCIÓ



**1.272**  
TONES DE ROBA  
RECOLLIDA

# SOLIDANÇA / ROBA AMIGA

*La teva roba crea llocs de treball, fes-la útil*



**Economia lineal**

**Economia circular i social**

# Sensibilització ambiental a les escoles per a combatre l'impacte de la *fast fashion*

## Promovem el creixement de l'Economia Circular i Social fomentant l'EDUCACIÓ AMBIENTAL

Tot i l'aturada generada per la pandèmia, hem pogut realitzar algunes sessions i tallers a l'alumnat.

S'ha demostrat com la indústria tèxtil és la segona més contaminant del planeta, sent el residu tèxtil i el seu consum un element clau a sensibilitzar a les aules. Els centres educatius contribueixen a un món més sostenible sumant-se les campanyes de sensibilització ambiental per tal de conscienciar a l'alumnat i a les seves famílies de la problemàtica que suposa la moda *fast fashion* i del residu que genera.



4

ESCOLES PARTICIPANTS



10

TALLERS REALITZATS



250

ALUMNES SENSIBILITZATS



2.620

KG DE ROBA RECOLLIDA  
ALS CENTRES

## Visites guiades a la planta de Preparació per a la Reutilització

La planta de Solidarança també està oberta a **visites guiades** per a entitats, escoles i professionals del sector amb l'objectiu de sensibilitzar envers la Preparació per la Reutilització dels residus. **El 2020 les visites es van haver d'aturar i es reprendran quan la situació ho permeti.**



# Botigues d'economia circular, solidàries i inclusives

El cercle es tanca a les 10 botigues de segona mà promovent una moda sostenible, circular i social

A les botigues Solidança /Roba Amiga es promou una compra responsable i la creació de llocs de treball per a persones en situació de vulnerabilitat social, sent a la vegada un punt de sensibilització ambiental i social.



**75.518**  
KG REUTILITZATS  
amb la venda de  
roba, mobles i  
electrodomèstics

**17.201.431**  
KG DE CO<sub>2</sub>  
ESTALVIATS

**12**  
LLOCS DE TREBALL  
PER A ITINERARIS  
D'INSERCIÓ

BOTIGUES SOLIDANÇA/ROBA AMIGA

## BARCELONA

- Sant Antoni: C/ Casanova, 26 \*
- Sants: C/ Galileu, 117 \*
- Horta: C/ Baixada de la Plana, 19 \*

## SANT JOAN DESPÍ

- La Nau C/ Raval les Begudes, 25 \* \*

## MANRESA

- Plaça dels Infants, 11 \* \*

## MOLINS DE REI

- C/ Rafael Casanova, 64

## CORNELLÀ DE LLOBREGAT

- C/ Ramoneda, 93

## ENCANTS DE VILADECANS

- C/ Agricultura, s/n – Deixalleria \*

2021:  
Nova botiga  
Solidança/  
Roba Amiga  
al barri d'Horta  
de Barcelona  
a través del  
projecte  
*Impulsem el que  
fas de l'Ajunta-  
ment de BCN i  
Barcelona Activa.*



També hi podeu trobar

\* electrodomèstics \* mobles



**BOTIGUES**  
**ROBA AMIGA GIRONA**

**GIRONA:** Passeig d'Olot, 60

**OLOT:** C/ Antoni Llopis, 6

**Nova adreça**

# 2020, un any de resiliència i acompanyament emocional a les persones

## Fem front a l'escletxa digital escolar

Reacondicionem ordinadors a preu social i se'n deriven més de 150 a famílies en situació de vulnerabilitat social que pateixen l'escletxa digital escolar.



## Fem xarxa amb Barcelona Activa: participem en la distribució de 300.000 mascaretes

Amb la participació de diferents entitats i empreses, des de Solidança hem format part de la logística i hem treballat conjuntament amb Fundació Ared, Back To Eco, ILUNION, Xarxa de dones cosidores, Grup Apunts, ARCHMARK | Architect Firm Branding & Marketing, i Rebes, entre d'altres.



## Distribució de productes bàsics per a les famílies més afectades

Destinat a treballadores i usuàries de Solidança i d'altres entitats que es trobaven en situacions vulnerables. Amb la col·laboració de Fundació Roure i Fundació Privada Avismón-Catalunya.



## Donació de roba i tèxtils per a diferents associacions veïnals que es dedicaven a cosir mascaretes



**Un any per a sumar sinergies!**

# Seguim apostant per la innovació tèxtil

Participem en diversos projectes per a promoure estratègies i iniciatives per avançar en la circularitat del residu tèxtil

Iniciatives liderades per l'ARC:

- ✔ **Signatura del pacte per la moda circular** per donar resposta als reptes de desenvolupament sostenible en aquest àmbit.
- ✔ **Adhesió al clúster de residus** promogut per l'Agència de Residus de Catalunya i ACCIÓ.
- ✔ Participació al **Projecte SUBTRACT** de l'ARC.



## Bones pràctiques en innovació i gestió del residu tèxtil

Projectes en marxa:

- ✔ **Texans pel Clima**
- ✔ **Laboratori d'Innovació Tèxtil**
- ✔ **Circuitex**
- ✔ **Col·laboració amb diferents escoles de disseny ESDI i BAU**



## Participació en un projecte de l'Euroregió Pirineus Mediterrània

**El projecte europeu *Nous horitzons* treballa en la recerca d'un model de gestió del residu tèxtil més circular amb valor social**

Un nou projecte europeu impulsat des de l'Euroregió Pirineus Mediterrània, liderat per la Fundació Deixalles, en el qual entitats de les Illes Balears, Catalunya i Occitània (França) treballem conjuntament en l'intercanvi d'experiències i en la recerca d'alternatives de reutilització i reciclatge dels residus tèxtils per fomentar un sector més circular i assentar les bases per a un futur SCRAP de tèxtil que inclogui objectius ambientals i socials.





# L'aposta pel RAEE: el taller de preparació per la reutilització de residus elèctrics i electrònics

**Solidança disposa del primer centre autoritzat per l'ARC gestionat per una entitat social**



**+1.000m<sup>2</sup>**  
dedicats a la preparació per la reutilització (PxR) de RAEE



**61.930** KG DE  
RESIDUS RAEE GESTIONATS



**45.079** KG DE CO<sub>2</sub>  
ESTALVIATS A L'ATMOSFERA



**18 %**  
DE REUTILITZACIÓ  
EN LÍNIA BLANCA



**4** LLOCS DE TREBALL PER  
A ITINERARIS D'INSERCIÓ

## Aliances i col·laboracions que consoliden l'activitat

### BSH / AERESS / Solidança

Solidança continua ampliant la seva xarxa de col·laboradors per tal d'augmentar el volum de Preparació per a la Reutilització de RAEEs:

- ✓ Conveni de col·laboració entre la xarxa AERESS i el grup BSH per la PxR dels aparells de les marques Bosch, Siemens i Balay.
- ✓ Convenis amb SCRAPS: ERP (European Recycling Platform), Fundació Ecolec i Fundació Ecotic.
- ✓ Col·laboració amb empreses: Can Negreta (Eivissa) i Caprabo.

**Com a entitat referent de la PxR de RAEEs, hem estat convidats a les següents ponències:**

- ✓ Novetats en les normatives de residus i economia circular (ARC + COAMB).
- ✓ TECNOFESC: com a membres de la xarxa d'eReuse: <https://fesc.xes.cat/fira/tecnofesc/>.
- ✓ Jornada enCercle residu Zero i participació a una entrevista en directe al compte d'Instagram enCercle.

# El reacondicionament d'aparells informàtics per fer front a l'esclatxa digital

El 2020 s'ha potenciat l'activitat de **reacondicionament d'ordinadors** per tal de poder cobrir la demanda d'aquests aparells a un preu social.

Aquesta iniciativa es realitza conjuntament amb la plataforma **Circula.cat** amb l'objectiu de donar suport a les necessitats educatives de les i els estudiants durant la seva formació i a totes les famílies que ho necessitin.

Aquests aparells es posen a disposició dels Ajuntaments, centres escolars i entitats que els sollicitin.

**+150**

ordinadors lliurats a famílies que pateixen l'esclatxa digital



## Servei d'esborrat de dades amb certificat oficial

Des del 2016 Solidança col·labora amb el projecte **eReuse.org** en el marc del Circuit Pangea. Amb l'objectiu de reacondicionar aparells informàtics, assegurant l'esborrat de dades amb certificat oficial. Aquest és un sistema d'esborrament fiable, segur i efectiu.

Per tant, tots els ordinadors que estan reacondicionats a Solidança tenen una garantia de traçabilitat i d'esborrat de dades del 100% de fiabilitat, per a destinar-los a venda de segona mà fomentant així l'economia circular d'aquests aparells a través d'una venda segura.



# La gestió de deixalleries amb valor social

Seguim treballant per construir una societat més justa, solidària i respectuosa amb el medi ambient a través d'un model propi de deixalleria que permet crear llocs de treball per a persones en situació de vulnerabilitat social.

Fomentem la reutilització i la sensibilització ambiental a la ciutadania a través de diferents activitats. Algunes d'aquestes activitats van ser aturades el 2020 per la Covid-19, algunes de les quals reactivades en format virtual.

## Actualment gestionem:

- ✓ **7** deixalleries fixes
- ✓ **2** deixalleries mòbils
- ✓ **2** punts nets municipals



**15**  
LLOCS DE  
TREBALL PER  
A ITINERARIS  
D'INSERCIÓ



**237.712**  
KG DE RESIDUS  
REUTILITZATS



**981.703**  
KG DE CO<sub>2</sub>  
ESTALVIAT  
A L'ATMÒSFERA

## VILADECANS

Sant Just Desvern Mataró  
ESPLUGUES i SANT JOAN DESPÍ  
Barcelona

(PVZ de Collserola i Montjuïc)



# Viladecans, una deixalleria referent i innovadora

**La deixalleria de Viladecans es manté com un model de deixalleria d'èxit i de referència que combina el valor ambiental amb el social de l'entitat**

El projecte consta dels següents serveis:

- ✓ Espai Viladecans Repara
- ✓ Botiga Els Encants de Viladecans
- ✓ Mini-deixalleria mòbil
- ✓ Espai de sensibilització per a visites i usuaris sobre el cicle del compost, a través d'un hort sostenible i un hotel d'insectes.
- ✓ Visites guiades a escoles i entitats.
- ✓ Commemoració de jornades de Medi Ambient: SEPR, dia del Medi Ambient, dia de la deixalleria.



## RESULTATS 2020

- 4** tallers de prevenció de residus
- 9** assessoraments per allargar la vida útil dels objectes
- 25** usuaris als tallers i assessoraments
- 2** visites d'escoles
- 37** alumnes sensibilitzats

# Serveis logístics amb valor social i ambiental

Els serveis logístics que ofereix Solidança cerquen donar suport als diferents municipis a través d'activitats vinculades a la gestió i prevenció de residus i aportant el valor social de l'entitat amb la creació de llocs de treball.

Com a novetat, durant el 2020 es va guanyar el concurs públic per la recollida i gestió dels residus voluminosos a Torrelles de Llobregat.

Durant el 2020 s'ha continuat apostant pels serveis logístics com a peça clau en l'activitat de gestió de residus.

Enguany hem potenciat l'activitat dels serveis que es consideraven essencials, com la campanya de reaprofitament de menjar i la col·laboració amb altres entitats que necessitaven suport.

A més, seguim apostant per la renovació de la flota de transports amb vehicles més sostenibles.

Els serveis que es realitzen són:

## ✓ Suport a les brigades municipals

Serveis logístics de mobiliari públic per a festes i esdeveniments al municipi de Torrelles de Llobregat. Aquest servei es realitza des de 2018.



242.535  
KG DE  
VOLUMINOSOS  
RECOLLITS

## ✓ Servei municipal de recollida de voluminosos

Aquest servei es realitza setmanalment des de l'any 2006 a Sant Just Desvern, promovent la reutilització dels materials recollits (mobles i electrodomèstics).



## ✓ Servei municipal de préstec de gots reutilitzables

Aquest servei es realitza des de 2018 amb la voluntat de reduir residus a les festes populars i esdeveniments de Sant Just Desvern (transport, emmagatzematge i neteja de gots).

## ✓ Recollida d'oli domèstic

A centres educatius de Gavà i Viladecans, i als mercats municipals i Punts Nets de Sant Just Desvern.

800  
GOTS  
REUTILITZATS

2.995  
LITRES D'OLI  
RECOLLITS





# Serveis logístics amb valor social i ambiental

## Programa Sant Just aprofita el menjar, el servei que s'ha mostrat més necessari davant la situació de pandèmia

Un servei que es va mantenir durant el confinament, quan les escoles estaven tancades, substituint els excedents de les escoles per menjar de càtering, ampliant el servei de distribució a les famílies del municipi que tenien atorgades beques menjador. **Un total de 3.315 àpats destinats a persones derivades de Serveis Socials, i 2.892 àpats a famílies beneficiàries de les beques menjador.**

Aquest servei es realitza des de l'any 2015 repartint l'excedent alimentari dels 5 centres educatius del municipi a usuaris de Serveis Socials, promovent l'ajuda social i evitant el malbaratament alimentari.

6.207  
àpats  
repartits

## ✓ Servei de buidatge de pisos i transport a particulars

Durant l'estat d'alarma aquest servei es va aturar reiniciant-se al juny amb un increment en els buidatges de pisos i els canvis de mobiliaris, aconseguint que un 57% dels materials recollits es puguin reutilitzar per a la seva venda.

Reutilització del  
**57%**  
dels materials  
recollits



# Prevenció de residus: la millor eina per a combatre el canvi climàtic



**962**  
PERSONES  
SENSIBILITZADES

## Tallers de prevenció de residus

**Apostem per l'educació ambiental com a eina per la millora del medi ambient a través de l'aprenentatge i l'oci, oferint tallers i serveis d'autoreparació dirigits a la ciutadania.**

El 2020 després de l'aturada dels tallers, es va innovar en la realització de tallers en format en línia, en format de vídeo-taller (i tutorial), i quan va ser possible, es van reprendre els formats presencials amb les mesures de prevenció corresponents.

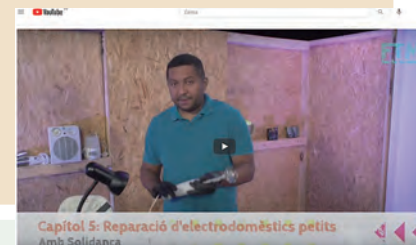
### UN TOTAL DE **41** ACTIVITATS:

- 7** Tallers
- 3** Vídeos-tallers de reparacions amb **414** visualitzacions
- 18** Assessoraments
- 13** Tallers en línia
- 548** Persones participants en les activitats presencials

### Tallers virtuals

Participació i creació de vídeo tutorials amb l'objectiu de seguir realitzant el servei i aconseguir arribar a més gent amb el format virtual:

- ✓ 2 vídeo tutorials a la campanya **Fes-ho Tu Mateix** de l'AMB durant la SEPR.
- ✓ 1 vídeo tutorial amb el Servei **Els Dimecres Manetes** per l'Ajuntament de Rubí.



## Participació a campanyes

- ✓ **Serveis fixos:** Viladecans Repara; els Dimecres manetes a Rubí i campanya Residu Zero de l'Ajuntament de BCN.
- ✓ **Campanyes puntuals** per a fomentar la recollida selectiva de RAEE en desús amb ECOLEC i ARC.
- ✓ Participació i creació de vídeo tutorials.
- ✓ **Altres campanyes de prevenció:** amb el suport de la Diputació de Barcelona, els Ajuntaments de Barcelona, Viladecans, Rubí, Cardedeu; l'Aula ambiental Sagrada Família, l'Escola de Natura El Corredor, SETEM, Wakatobi i tallers a Biblioteques de Barcelona de la Diputació de BCN.



# La Reparatruck i la Didaltruck

**Dos serveis de proximitat amb l'objectiu de conscienciar la població envers la prevenció de residus per tal d'allargar la vida útil de diferents productes domèstics.**

L'afectació de la pandèmia Covid-19 va suposar l'aturada d'ambdós serveis el 2020 amb l'anul·lació de 74 serveis de la ReparaTruck i 6 serveis de la Didaltruck, aquesta última en fase de llançament.

Tot i això, el servei s'ha pogut restablir amb les mesures de prevenció adequades i agraint el suport dels Ajuntaments i estaments públics que han seguit sol·licitant el servei com: l'Agència de Residus de Catalunya, l'Ajuntament de Barcelona, la Diputació de Barcelona, el Consorci de Residus del Maresme, així com l'Ateneu Harmonia, entre d'altres.



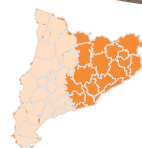
**1.144**  
PERSONES  
SENSIBILITZADES



**140**  
REPARACIONS



**85**  
SERVEIS



**23**  
MUNICIPIS



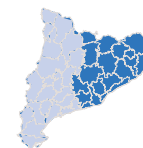
**53**  
PERSONES  
SENSIBILITZADES



**4**  
ARRANJAMENTS,  
UPCYCLING I  
COSTOMITZACIÓ



**5**  
SERVEIS



**5**  
MUNICIPIS

# Una història d'èxit



## Com vas conèixer Solidança?

Estava buscant feina, mirava de fer algun curs i vaig demanar ajuda a algunes entitats, entre elles la Creu Roja. Allà em van parlar de Solidança i em van dir que feien cursos. Vaig contactar amb ells i finalment em vaig apuntar a un curs de residus que va durar tres mesos. Aquest va ser el primer contacte amb Solidança.

## Quin recorregut has fet?

El primer que vaig fer va ser el curs de residus, després vaig estar una setmana de pràctiques a la planta de triatge de Solidança/Roba Amiga de Sant Just Desvern, i em van seleccionar per treballar-hi durant un temps, finalment vaig estar-hi quasi tres anys contractada realitzant un itinerari d'inserció. A més durant la pandèmia, vaig oferir-me voluntària per a cosir mascaretes i algunes d'elles van anar inclús a un CAP de salut al barri de Sants de Barcelona. Durant el 2020, el meu itinerari d'inserció finalitzava i em van ajudar a fer la recerca de feina, trobant una oferta de costurera en una gran empresa.

## Com estàs actualment?

Gràcies a tot el que vaig aprendre a Solidança he pogut superar l'entrevista de treball, a més durant l'itinerari vaig aprendre bastant català i castellà i ara puc relacionar-me amb les companyes de la feina. També em van donar suport per adaptar-me a la situació laboral actual i a superar tots els entrebancs de trobar feina. Per mi ha sigut una oportunitat d'aprendre i d'ajudar a la meua família, també tinc més independència econòmica, cosa que em dóna més seguretat. Em sento molt afortunada i agraïda amb Solidança per ajudar-me i oferir-me aquesta oportunitat.

**Sóc la Hassana**, vinc del Marroc i fa 13 anys vaig arribar a Catalunya amb el meu marit per tal de buscar noves oportunitats per a nosaltres. La nostra situació allà no era bona i vam decidir emigrar. Finalment, he trobat feina a Molins de Rei gràcies al meu pas per Solidança. Estic molt contenta, ja que a casa depenem totalment del meu salari i el fet d'haver trobat feina em fa sentir forta i segura.

# Guanyem el primer servei *Porta a porta* de voluminosos a la ciutat de Mataró

## Una aposta innovadora per l'Economia Circular amb valor social

El servei de recollida de voluminosos a domicili iniciat el 2021 a través d'un model innovador que fomenta la prevenció de residus i la preparació per a la reutilització per sobre d'altres vies de gestió dels voluminosos en el marc de l'impuls de l'Economia Circular i social a la ciutat de Mataró.



Ajuntament de Mataró

**13**  
llocs de treball per a  
realitzar itineraris  
d'inserció



Amb el NOU MODEL de recollida i gestió aconseguim transformar aquests residus en recursos a través de la PxR i de la venda de segona mà a les botigues de Solidança.

## Un compromís social i ambiental amb la ciutat de Mataró

Des de l'any 2018 s'ha anat incrementant l'activitat a Mataró amb el servei de recollida de residu tèxtil a través dels 60 contenidors Roba Amiga a més de la gestió de les dues deixalleries fixes i una mòbil. Amb aquest nou servei l'entitat augmenta la seva presència a la ciutat amb l'objectiu de potenciar l'Economia Social i Circular.

Aquestes activitats comporten actualment la creació de 20 llocs de treball, dels quals el 70% són per a realitzar itineraris d'inserció.



## PROJECTE DE COOPERACIÓ FANDEMA

# L'any de les mascaretes i de l'arribada de l'energia solar a les zones rurals de Gàmbia



**24**  
INSTAL·LADORES  
SOLARS



**47**  
DONES EN PROJECTES  
D'EMPRENEDURIA



**26**  
DONES FORMADES



**55**  
NENS FORMATS EN  
INFANTIL I PRIMÀRIA

El projecte que Solidança realitza amb Fandema a Gàmbia s'ha adaptat a la situació del moment i a les necessitats realitzant molts canvis en l'activitat, responent de manera satisfactòria, dinàmica i creativa, davant de la crisi mundial convertint-se en el centre líder en confecció i aprovisionament de mascaretes i protectors facials del país.

L'espai destinat a ser el viver d'empreses s'ha readaptat el 2020 com un centre d'alts protocols de qualitat i higienització per a cobrir la demanda de mascaretes del país. Aquest canvi ha permès mantenir tots els llocs de treball per reduir els impactes col·laterals de la Covid-19. Amb el suport de l'Ajuntament de Sant Joan Despí i Molins de Rei.

### Nous grans projectes

- ✓ Confecció, distribució i higienització de mascaretes, arribant a confeccionar **220.142 mascaretes** repartides per tota la zona de Tujereng que han permès la creació de **35 llocs de treball** per a dones joves.
- ✓ Confecció de protectors facials amb impressores 3D.
- ✓ La posada en marxa de **5 Plataformes Multifuncionals (SMFPs) impulsades per energia solar**, on a part de donar serveis per millorar la cadena de valor agrícola, avícola i de pesca, han generat **12 llocs de treball** per a dones joves formades a Fandema en instal·lació solar.



# Connectant l'oci amb l'economia circular a l'Alberg Solidança

Un any intens i diferent que ha permès explorar noves vies d'explotació envers l'economia circular i social a les instal·lacions.

Pels seus grans espais, l'Alberg ha esdevingut una vàl·vula d'activitats culturals i activitats que es podien combinar perfectament amb les mesures de prevenció de la Covid-19.

## Noves activitats a l'estiu

Activitats culturals als espais del jardí per la veïnada de Palafrugell i els hostes, amb molt bona rebuda:

- ✓ Concerts
- ✓ Tallers a l'aire lliure
- ✓ Tai-chi
- ✓ Visites guiades a escoles i sensibilització ambiental.

Un conjunt d'activitats que seguiran en els propers anys i que han ajudat a dinamitzar l'espai i a crear noves sinergies.



**8,5**  
puntuació  
a Booking!



**878**  
PERNOCTACIONS



**20**  
PERSONES EN  
PRÀCTIQUES  
DE JARDINERIA



**3**  
PERSONES  
FENT  
VOLUNTARIAT

L'Alberg,  
un espai  
on dinamitzar  
la cultura!



Contacte:  
692 810 093  
alberg@solidanca.cat  
www.alberg.solidanca.cat



# Pressupost Fundació Solidança 2021

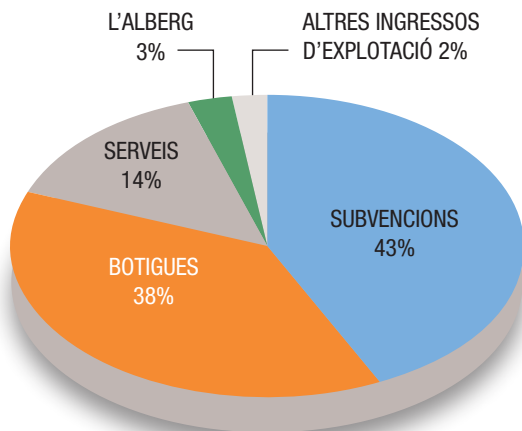
El pressupost per l'any 2021 és d'un total 1.239.508,73€, que representa un increment del 20% respecte al 2020. Aquest increment ve donat per la concessió de noves subvencions i convenis amb Ajuntaments per dur a terme projectes d'inserció, formacions i foment de l'economia social i solidària en el que s'emmarca la nova botiga al barri d'Horta-Guinardó de la ciutat de Barcelona, i el Projecte Treballa't de Sant Vicenç dels Horts.

Per altra banda, donem continuïtat a altres projectes per fomentar la prevenció de residus iniciats anys anteriors com la Reparatruck i la Didaltruck. Així com la consolidació de l'Alberg Solidança a Palafrugell i les botigues de segona mà que són les activitats que permeten la contractació de personal en risc d'exclusió.

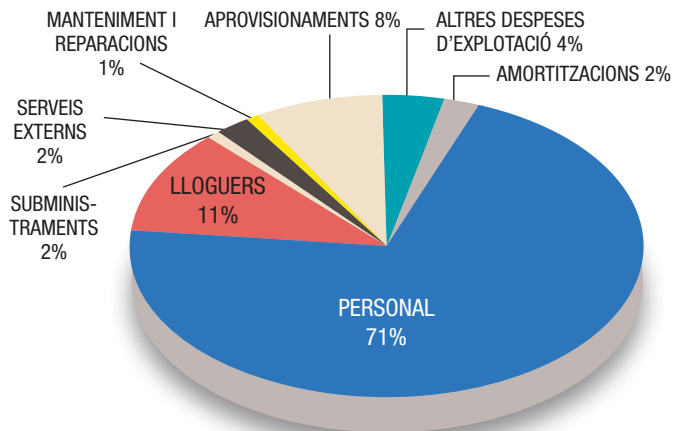
Pel que fa a la formació professionalitzadora continuem apostant i consolidant les formacions que requereixen el teixit social i empresarial del nostre entorn a través del programa Incorpora de la Fundació "La Caixa", i d'altres convocatòries i serveis formatius.

| Origen dels recursos        |                     | Destí dels recursos          |                     |
|-----------------------------|---------------------|------------------------------|---------------------|
| BOTIGUES                    | 475.100,00          | PERSONAL                     | 874.113,46          |
| SERVEIS                     | 173.000,00          | LLOGUERS                     | 132.501,51          |
| ALBERG PALAFRUGELL          | 40.000,00           | SUBMINISTRAMENTS             | 20.632,38           |
| ALTRES INGRESSOS EXPLOTACIÓ | 24.500,73           | SERVEIS EXTERNS              | 27.600,00           |
| SUBVENCIONS                 | 525.808,73          | MANTENIMENT I REPARACIONS    | 10.000,00           |
| INGRESSOS FINANCERS         | 1.100,00            | APROVISIONAMENTS             | 95.370,07           |
|                             |                     | ALTRES DESPESES D'EXPLOTACIÓ | 51.750,00           |
|                             |                     | AMORTITZACIONS               | 21.830,20           |
|                             |                     | DESPESES FINANCERES          | 800,00              |
|                             |                     | RESULTAT                     | 4.911,10            |
| <b>TOTAL</b>                | <b>1.239.508,73</b> | <b>TOTAL</b>                 | <b>1.239.508,73</b> |

## Origen dels recursos



## Destí dels recursos





# Pressupost Solidança Treball E.I., SL 2020

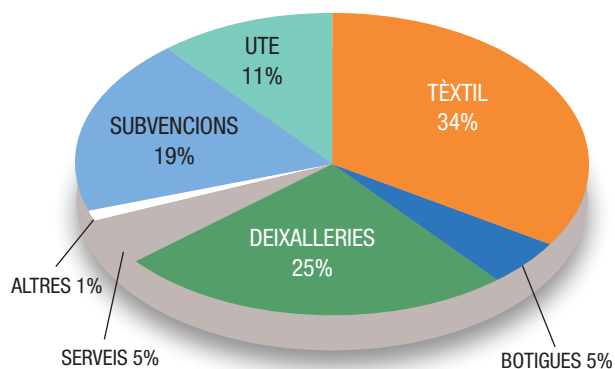
El pressupost de l'exercici 2021 ve marcat pel context de crisi degut a la Covid-19, amb una reducció del 4% respecte al de l'any 2020.

Aquesta reducció ve donada per l'afectació que ha tingut la pandèmia en el mercat del residu tèxtil on el preu ha patit una caiguda significativa i per altra banda, a causa de les restriccions a l'obertura dels comerços que afecta les nostres botigues de segona mà.

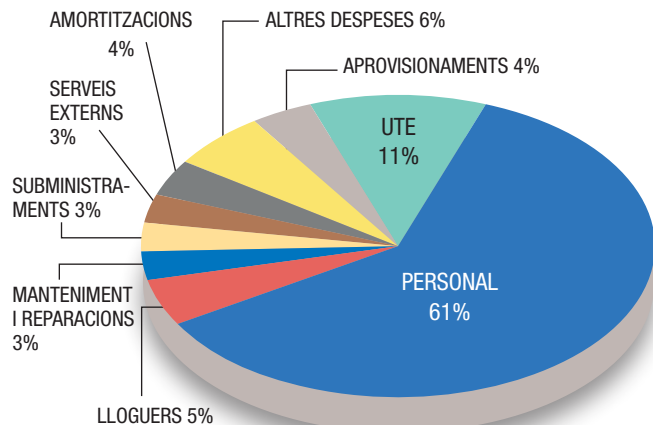
Per tot això s'estan prenent mesures de contenció i d'adaptació a les noves condicions del mercat. Tot i el context, seguim apostant per l'Economia Circular i pel sector dels residus, on seguim treballant per incrementar els convenis amb Ajuntaments del territori català per a la recollida del residu tèxtil. Complementant aquesta activitat amb la gestió de RAEE's, servei de recollida de voluminosos, gestió de deixalleries i altres activitats vinculades amb l'Economia Circular i la prevenció de residus, per poder seguir realitzant la nostra missió de crear llocs de treball per a persones en risc d'exclusió social a través de la gestió de residus. Tot i el descens del volum de negoci la partida de personal representa el 61% del total, sent la principal partida, i d'aquest el 66% dels llocs de treball són reservats per als col·lectius en risc d'exclusió social.

| Origen dels recursos |                     | Destí dels recursos       |                     |
|----------------------|---------------------|---------------------------|---------------------|
| TÈXTEL               | 1.127.129,85        | PERSONAL                  | 2.004.397,43        |
| BOTIGUES             | 157.550,00          | LLOGUERS                  | 157.115,88          |
| DEIXALLERIES         | 803.550,88          | IMPOSTOS I TAXES          | 19.000,00           |
| SERVEIS              | 151.984,33          | SUBMINISTRAMENTS          | 86.615,68           |
| ALTRES               | 46.400,00           | SERVEIS EXTERNS           | 84.650,00           |
| SUBVENCIONS          | 631.825,55          | MANTENIMENT I REPARACIONS | 101.900,68          |
| UTE                  | 349.440,00          | APROVISIONAMENTS          | 126.600,00          |
|                      |                     | ALTRES DESPESES           | 202.450,00          |
|                      |                     | AMORTITZACIONS            | 130.149,61          |
|                      |                     | FINANCERS                 | 2.000,00            |
|                      |                     | UTE                       | 348.960,00          |
|                      |                     | RESULTAT                  | 8.041,33            |
| <b>TOTAL</b>         | <b>3.267.880,61</b> | <b>TOTAL</b>              | <b>3.267.880,61</b> |

## Origen dels recursos



## Destí dels recursos



Els comptes de l'exercici 2021 són auditats per CC Auditores, SL

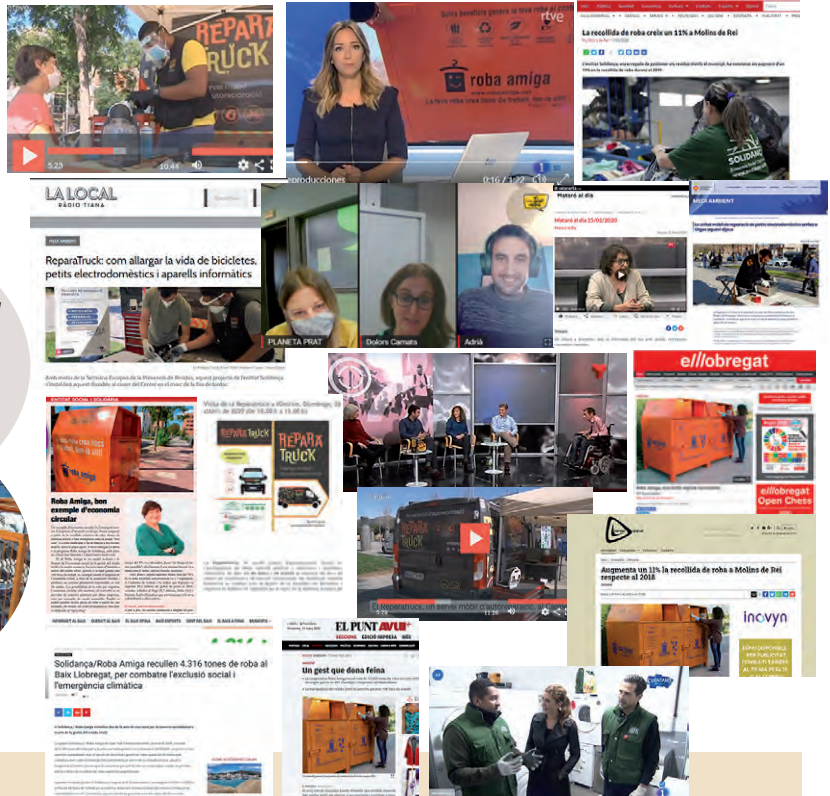
# Solidança als mitjans

30  
APARICIONS  
A MITJANS DE  
COMUNICACIÓ

La comunicació és l'eina cabdal per fer arribar el treball al major nombre de persones i per difondre la tasca social i ambiental de l'entitat.

El 2020 hem tingut presència a 30 mitjans de comunicació com: La Vanguardia, El Punt Avui, El Far, LlobregatDigital, RTVE informatius, La 2, Betevé, i diferents canals de ràdio municipals, entre d'altres mitjans destacats.


**Solidança/Roba Amiga** participa en el reportatge *Estira el fil* del programa *Sense Ficcio* de TV3






MEMÒRIA SOLIDANÇA 2020

Enguany, la presència a les xarxes socials incrementa amb un promig d'un 57% més de seguidors als diferents canals. Alhora el 2020 es va crear el primer compte corporatiu d'Instagram @treball\_solidanca aconseguint fins a 700 seguidors en un any.



 @ Solidança

 @treball\_solidanca @reparatruck /  
@solidanca\_botigues @robaamigagirona  
@alberg\_solidanca

  Solidança Treball EI, SL

# El treball en xarxa, l'eina que ens fa aprendre i créixer

A Solidança creiem en el treball en xarxa col·laboratiu per enfortir l'economia social i solidària al territori. Per això, des dels inicis, a l'entitat col·laborem amb altres entitats i ens adherim a diferents associacions i xarxes del sector.



Formem part de la comissió d'Ecologia de la XES



Formem part liderant la presidència i participant en les comissions: social, tèxtil i RAEE



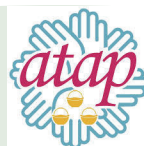
Formem part del grup de treball de residus



A través d'AERESS, en l'àmbit europeu



*Entre d'altres associacions, agrupacions i entitats!*



**Col·laboracions entre entitats per a fomentar el creixement del sector i enfortir-nos com a xarxa**

Destaquem la col·laboració amb el projecte InfnitDenim que lidera BACK TO ECO, projecte d'Upcycling amb roba texana. Solidança aporta el tèxtil i BACK TO ECO elabora els productes.

També potenciem les activitats a la Catalunya interior a través del treball conjunt amb ATAP Calders (Associació de Treballs d'Atenció a les Persones) i Solidança.

# Amb el suport i col·laboració de:



**+166** municipis col·laboradors arreu de Catalunya



[www.solidanca.cat](http://www.solidanca.cat)  
[www.robaamiga.cat](http://www.robaamiga.cat)

[solidan@solidanca.cat](mailto:solidan@solidanca.cat) | Tel. 93 685 44 34  
Carrer Treball, 5 | 08960 Sant Just Desvern  
Raval de les Begudes, s/n | 08970 Sant Joan Despí

AUTORITZACIONS

Codi Transportista T-2570

Codi Gestor de residus E-1668-16



Certificació ambiental EMAS



Certificació ambiental ISO 14100



Balanç Social XES

