

SOLIDANÇA

MEMÒRIA 2013 Solidança Entitat d'Economia Social • maig 2014 • número 13



2 L'Associació, missió i valors

3 Carta de l'equip

4 Balanç global

6 Formació
Centre de formació

7 Inserció laboral
Itineraris d'inserció
Integració social i cultural
Programa Incorpora

9 Serveis: roba
Roba Amiga
Creiem en les segones oportunitats

10 Serveis: RAEE
Taller d'electrodomèstics

12 Serveis: deixalleries
Deixalleries amb valors social

13 Serveis: educació ambiental
Educació i sensibilització ambiental

14 Millor que nou, reparat

16 Serveis: recollida de residus urbans
Un servei de recollida i gestió, eficient i de qualitat

17 Cooperació
FANDEMA:
Ajuda't a tu mateix

18 Pressupostos 2014

19 Treball en xarxa
Treballar en xarxa: una aposta de futur

L'**Associació Solidança** és una entitat social nascuda l'any 1997 i dedicada a la inserció sociolaboral i la formació professionalitzadora de persones en situació de vulnerabilitat social.

Amb aquesta finalitat, l'any 2006, Solidança creà l'empresa d'inserció –**Solidança Treball, EI**– que ofereix serveis en el sector ambiental, concretament, en la gestió i revalorització de determinades fraccions de residus urbans.

Missió

Promoure la inserció sociolaboral i les accions formatives de col·lectius en risc d'exclusió social del nostre entorn a través d'activitats vinculades a la gestió integral dels residus, des del disseny de sistemes i campanyes, passant per a l'execució de la recollida, fins a la seva comercialització.

Valors



Solidança 2013

“Any de reptes i d’esforços per mantenir-se”, així és com vam preveure el 2013 davant les dificultats que continuava plantejant la crisi: més pobresa al nostre voltant, més gent necessitada, més complicació per crear llocs de treball... Però el resultat final ha estat de bona collita. Els esforços per fer front als reptes ens han permès no només mantenir sinó crear noves oportunitats per a persones en risc d'exclusió, noves formacions i noves línies d'actuació. La valoració és encoratjadora, i la devem a la suma d'energies de tots i totes: treballadors/es, socis/es, amics i amigues, voluntariat i col·laboradors/es.

Us presentem amb gran satisfacció el resum de la feina feta i les fites aconseguides. Ens fa molta il·lusió compartir-les amb tots/es vosaltres que ens acompanyeu, ens recolzeu i ens animeu a seguir treballant dia a dia.

El 2013 hem atès **267** persones, s'han realitzat **30** itineraris d'inserció, s'han impartit més de **1.100** hores de formació per millorar l'ocupabilitat de les persones ateses, i s'han creat **3** nous llocs de treball. Pel que fa a projectes hem tancat l'any amb l'obertura d'1 nova botiga a Manresa, la concessió d'1 nova deixalleria a Barcelona (Punt Verd de Zona de Sants-Montjuïc), **1** nou servei de recollida d'olis als centres penitenciaris de Catalunya vinculats al CIRE, gestió del **Reparat itinerant** als municipis de l'Àrea Metropolitana de Barcelona, i l'atenció de **120** dones en el projecte de cooperació Fandema, a Gàmbia (Àfrica).

Volem agrair especialment la labor de l'equip de **16** voluntaris/es que ens recolzen en diferents àrees de treball: formació, botigues, educació ambiental...

Estem satisfets/es de les fites aconseguides i d'haver assolit un cop més l'objectiu principal d'estar al servei de les persones necessitades de feina, de suport emocional, de formació, de recolzament... potenciant la capacitat de superació professional, social i personal.

Per aconseguir-ho ha sigut imprescindible el treball en xarxa amb l'administració pública i privada a través dels departaments de Justícia, de Benestar Social i Família, i d'Empresa i Ocupació de la Generalitat de Catalunya, de l'Agència de Residus de Catalunya, del Ministerio de Sanidad, Servicios Sociales e Igualdad, de les àrees de Serveis Socials i de Medi Ambient dels Ajuntaments, del Consell Comarcal i dels Consorcis de Residus, així com de les Obres Socials i Fundacions que han continuat apostant per donar suport a les entitats d'economia social. Tots amb un objectiu comú: treballar per reduir la pobresa i protegir el medi ambient.

És per tot això que ja ens sentim referents al territori, especialment al Baix Llobregat, pel que fa a la inserció sociolaboral a través de la gestió de residus.

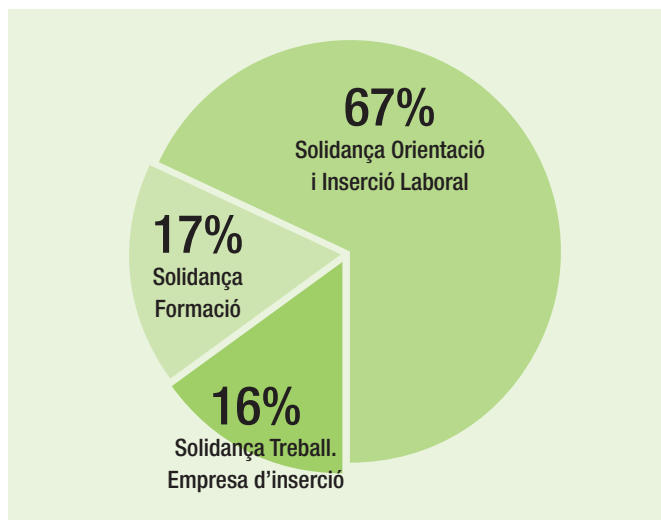
Pel 2014 ens plantegem noves fites i encarem una nova línia d'activitat –la Formació Professionalitzadora– per tal que els cursos que ja impartim siguin reconeguts oficialment. Desitgem que ens continueu acompanyant com fins ara en aquest projecte que és Solidança, que any rere any va sumant actors i consolida el somni que un dia varem projectar: un compromís amb les persones i una aposta pel medi ambient.

L'equip de Solidança

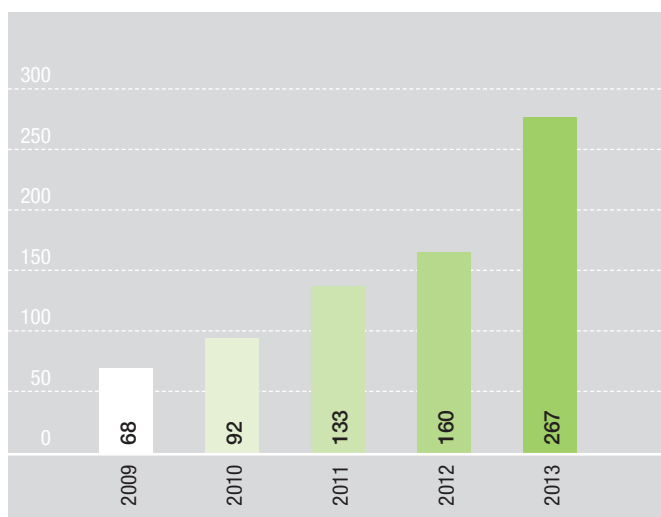
267

PERSONES ATESES

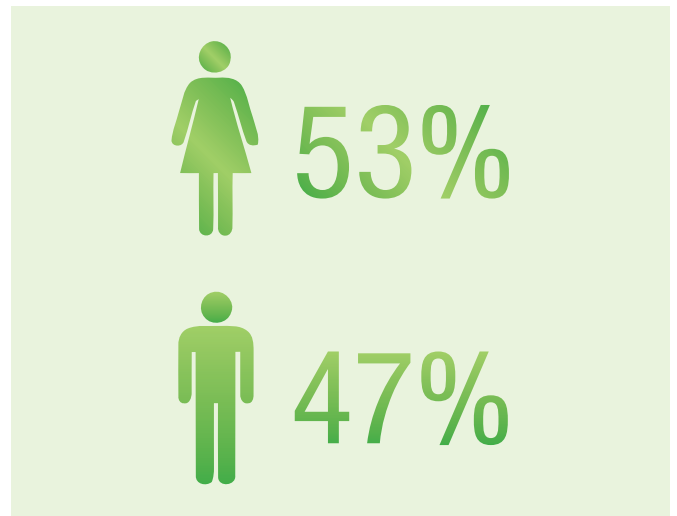
2013



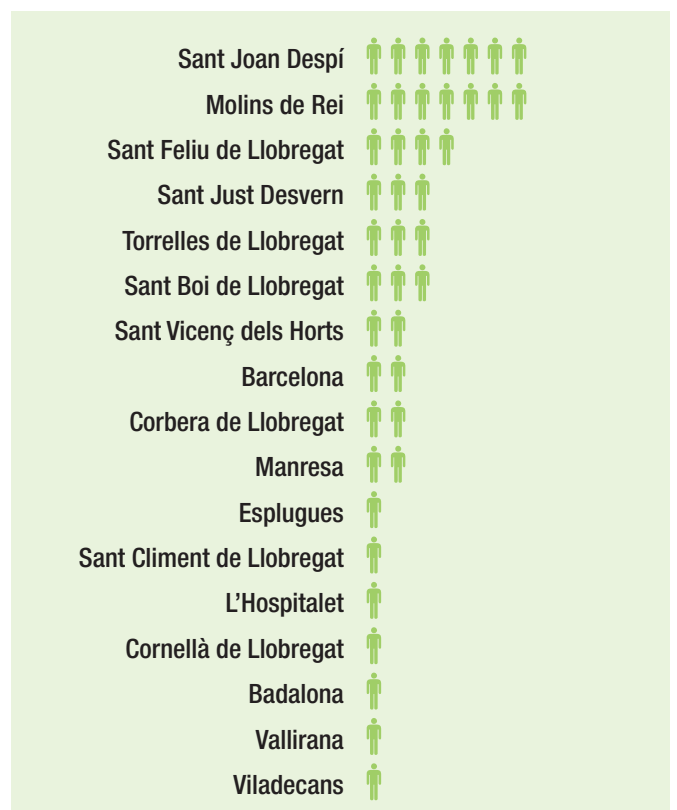
Persones ateses per programes.



Evolució del número de persones ateses.



Beneficiaris atesos per sexe.



Beneficiaris contractats en itineraris d'inserció per poblacions.

S O C I A L	Contractació en itineraris d'inserció laboral	Programa d'atenció a l'empresa	Programa d'orientació i inserció laboral
	Formació ocupacional	Tutories	Entrevista d'acollida
	Formació bàsica	Programa d'entrega social	Pràctiques a empreses

S E R V E I S <i>amb valor social</i>	Programa Roba Amiga	Recollida i transport d'aparells elèctrics i electrònics
	Reparació d'electrodomèstics	Botigues
	Deixalleries	Buidatge d'immobles
	Recollida de voluminosos	Recollida d'olis
	Taller de planxa i pintura	Campanyes d'educació ambiental



Centre de formació de Solidança

Neix l'any 2011 com a resultat dels disset anys d'experiència atenent persones amb vulnerabilitat social a través d'activitats de gestió de residus. Durant el 2013 s'ha consolidat el Centre amb la implantació de formacions relacionades amb el medi ambient.

CURS DE REPARACIÓ D'ELECTRODOMÈSTICS DE LÍNIA BLANCA

Un projecte impulsat per la Fundació "La Caixa" que consta d'un curs de Formació tècnica en reparació d'electrodomèstics de línia blanca, destinat a joves de 18 a 29 anys. Durant el 2013 s'ha aconseguit donar major qualificació, professionalitat i integració laboral als joves derivats dels Serveis Socials col·laboradors i d'entitats del Programa Incorpora de "La Caixa". Un curs focalitzat a la sortida laboral envers l'autoocupació com a reparadors/es, adaptant-se a les necessitats i oportunitats del mercat laboral actual.

- 60 Joves formats
- 6 Reinsercions laborals
- 3 Plans d'empresa iniciats
- 8 Joves reenganxats a d'altres formacions

CURS DE GESTIÓ DE RESIDUS

SOLIDANÇA, en col·laboració amb els ajuntaments de Sant Just i Vallirana inicia un curs de Gestió de Residus, en el marc d'un projecte per a la contractació de persones aturades de llarga durada. Curs impulsat pel Consell Comarcal del Baix Llobregat, subvencionat pel Servei d'Ocupació de Catalunya amb el cofinançament del Fons Social Europeu.

- 10 Persones formades pràctiques a l'empresa
- 9 Insercions laborals

FORMACIÓ DE «SUPORT INTEGRAL I EMOCIONAL PER A LA MILLORA DE L'OCUPABILITAT»

El Centre de formació de Solidança, amb el suport de Ministerio de Sanidad, Servicios Sociales e Igualdad (dins la partida de l'IRPF que destinem a finalitats socials en la Declaració de la Renda), ofereix una formació destinada a persones que, després de romandre durant molt de temps a l'atur, presenten afectacions emocionals, que afegeixen més dificultats per la seva inserció laboral. A través d'un procés d'acompanyament (coaching) formatiu, aquesta formació facilita els aprenentatges necessaris per a la recuperació de les habilitats personals dels i les participants amb l'objectiu que promoguin la millora de la seva ocupabilitat.

- Tallers d'igualtat de gènere
- Tallers de recerca de feina
- Tallers de noves tecnologies
- Tallers d'alfabetització en llengua catalana
- Tallers de competència social

Itineraris d'inserció

Solidança realitza itineraris d'inserció personalitzats i adaptats per a cada lloc de treball d'inserció, amb l'objectiu de millorar l'ocupabilitat dels treballadors/es de Solidança, impulsant la formació en habilitats bàsiques personals, habilitats tecnicoprofessionals i en tècniques de recerca de feina.

El procés dels itineraris s'inicia amb la signatura d'un conveni de compromís per part del/la treballador/a d'inserció; a continuació, i a partir del pla de treball inicial i dels objectius plasmats, comença la fase d'execució del treball d'inserció. Es porta a terme el seguiment a través d'un pla de tutories personalitzat, i en paral·lel es planifica un pla de formació individualitzat.

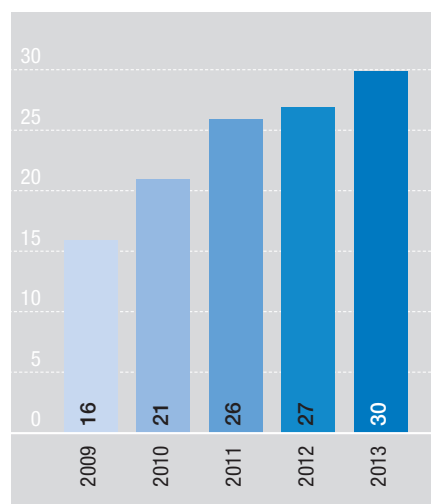
Aquests plans de formació es subdivideixen, a la vegada, en quatre tipus segons competències a assolir:

- **FORMACIÓ TÈCNICA EN EL PROPI LLOC DE TREBALL** –professionalitzadora–, que està supervisada pel cap de producció i/o l'encarregada/t de cada secció coordinats/des de forma contínua amb l'educadora.
- **FORMACIÓ BÀSICA INSTRUMENTAL**, que es realitza setmanalment.
- **FORMACIÓ EN HÀBITES LABORALS I PERSONALS** que es treballen de forma transversal fent un seguiment molt acurat a través de tutories i formacions grupals.
- **FORMACIÓ COMPLEMENTÀRIA** segons ofici a desenvolupar. Aquesta formació pot ser interna, en el centre de formació, o externa, en els centres col·laboradors.

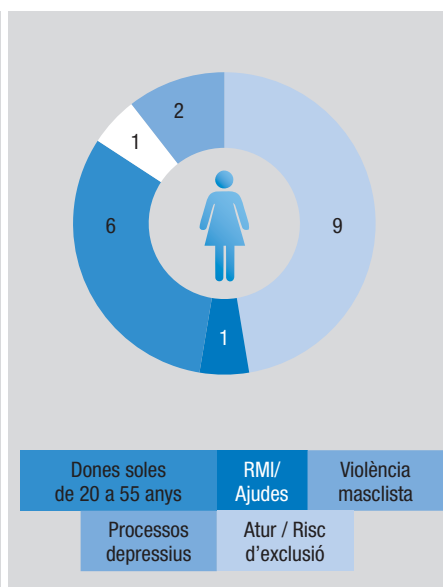
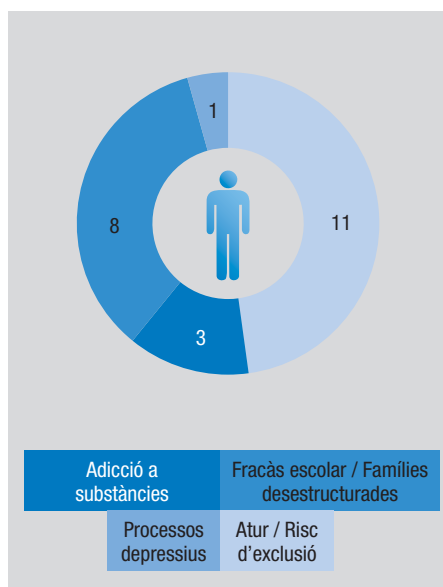


ÀREES PRODUCTIVES

1	Gestió de residus tèxtils Roba Amiga. Es divideix en recollida, gestió, venda de roba i un taller de manteniment i reparació de contenidors
2	Gestió de RAEE Taller de reparació d'electrodomèstics de línia blanca, recollida i transport de residus RAEE's a planta de tractament
3	Gestió de deixalleries als municipis de Sant Just Desvern, Molins de Rei, Viladecans i al districte Sants-Montjuïc de Barcelona



Evolució llocs de treball destinats a persones en situació d'exclusió social.



Itineraris d'inserció laboral per sexes i col·lectius.

Anem més enllà... INTEGRACIÓ SOCIAL I CULTURAL

Solidança manté una política activa i transversal per a la inclusió social i cultural dels treballadors/res que segueixen itineraris d'inserció. En aquesta línia, de manera contínua durant tot l'any, s'organitzen esdeveniments i jornades per a fomentar les relacions socials, el treball en equip i la multiculturalitat entre l'equip de Solidança.

- **APROPACULTURA.** Programa socioeducatiu que afavoreix l'assistència i participació dels usuaris d'entitats socials a la programació i activitats dels equipaments culturals de Catalunya. Aquest any els treballadors/es de Solidança han assistit a espectacles de música, teatre, dansa i circ: *Barcelona*



Visita i dinar de germanor a Palafrugell amb tots els treballadors/es i les seves famílies.

(Teatre Nacional de Catalunya), *Coppelia* (Ballet Nacional de Cuba), *Deja Vu* (Mag Edgar), *En Patufet se'n va a la sorra* (il·lustració amb sorra del Sàhara).

- **Palafrugell. Trajecte conjunt amb autocar i dinar de germanor** amb els treballadors/es i les seves famílies per visitar el nou projecte d'hostatgeria a l'antic convent de Palafrugell.
- **Costellades i dinars multiculturals** a la seu de Solidança.
- Jornada en commemoració del **dia de la dona el 8 de març.**
- **Jornada de reflexió i debat** en contra de la violència masclista (dia 25 de novembre)
- **Jornada de Portes Obertes a Solidança** (Dinar popular).

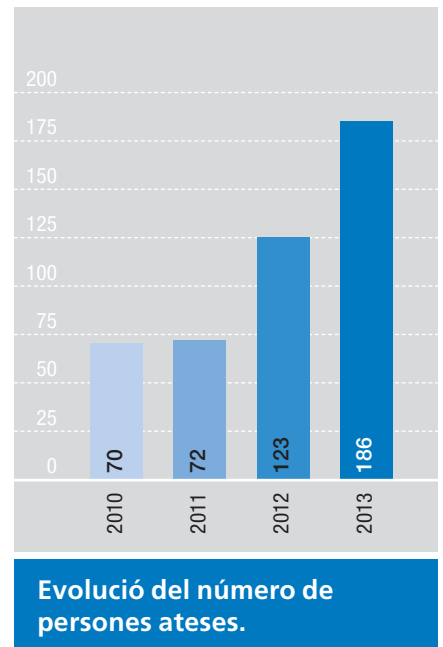
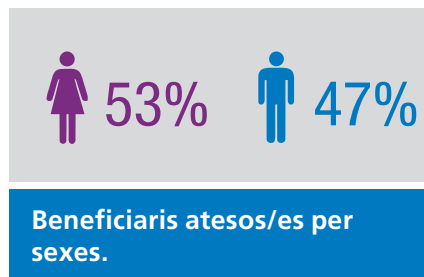


Commemoració del Dia de la Dona: 8 de març.

incorpora PER LA INSERCIÓ LABORAL de "la Caixa"

Solidança, a través del Programa Incorpora de l'Obra Social de "la Caixa", ha fomentat la implicació del teixit empresarial en la **inserció al mercat laboral de persones en situació d'atur** i provinents de diferents col·lectius amb especials dificultats per trobar una feina (joves amb fracàs escolar, famílies monoparentals, víctimes de violència masclista, aturats de llarga durada, majors de 45 anys i persones amb discapacitat). Incorpora està format per una extensa **xarxa d'entitats socials** que treballen en la mateixa línia, fet que ens ha permès poder intercanviar ofertes de feina i borsa de treballadors amb l'objectiu d'aconseguir un **territori socialment responsable**.

Participació com a comercials al Congrés **BUSINESS WITH SOCIAL VALUE**. Congrés per contribuir a la visibilitat de les empreses socials com un sector econòmic competitiu i de mercat.



PROGRAMA D'ORIENTACIÓ I INSERCIÓ PER A JOVES

Projecte impulsat per l'Obra Social de la Fundació "La Caixa" que pretén orientar i formar a **joves de 18 a 29 anys** per millorar la seva ocupabilitat i treballar conjuntament per la seva inserció laboral a l'empresa externa.

PROGRAMA D'ATENCIÓ A L'EMPRESA

Projecte que ha tingut com a objectiu d'oferir un **servei integral gratuït per a les empreses socialment responsables, proporcionant tot l'assessorament** que l'empresa necessita, i també un suport complet en totes les fases del procés: des de la selecció fins a la integració plena en el lloc de feina.

Roba Amiga i Solidança

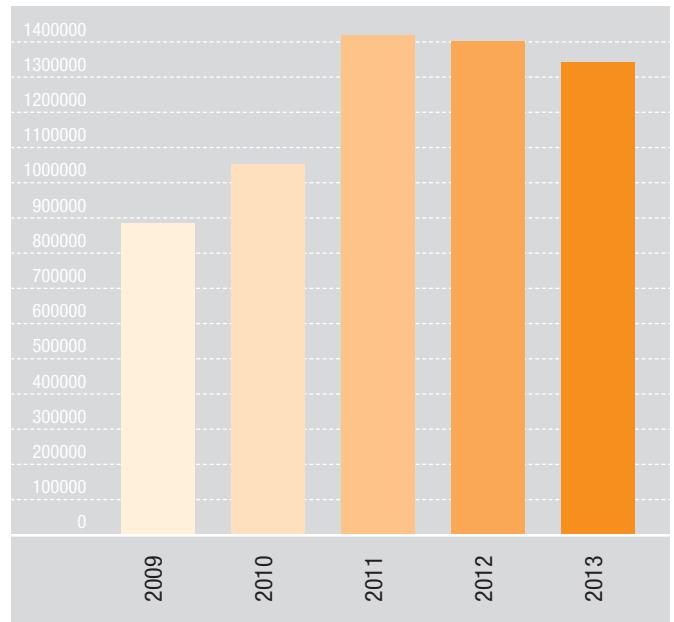


Solidança forma part del Programa Roba Amiga des del 2001, el que significa 12 anys liderant la gestió del residu tèxtil a Catalunya.

REUTILITZACIÓ
REVALORITZACIÓ
PREVENCIÓ DE RESIDUS
Programa D'ENTREGA SOCIAL
DONACIONS SOCIALS
VENDA DE 2^a MÀ

A Solidança 2013

20 llocs de treball d'inserció
290 contenidors
1.250 tones de residu tèxtil recollit
850 donacions



Evolució dels quilos de roba recollits a Solidança.

NOUS MUNICIPIS COL-LABORADORS

Corbera de Llobregat i Vallirana s'han incorporat a la xarxa de municipis que donen suport al projecte social i ambiental de Solidança.

Aquest acord significa recollir el residu tèxtil en aquest municipis, i a Vallirana s'ha ampliat amb el residu d'aparells elèctrics i electrònics (RAEE).

En contrapartida persones d'aquests municipis participaran en els itineraris d'inserció a Solidança.

OBJECTIUS 2014

- Innovar els contenidors.
- Millorar l'eficiència en el servei.
- Gestionar de forma integral el residu tèxtil a Catalunya.
- Reciclar i reduir el rebuig.
- Potenciar la imatge corporativa de la marca Roba Amiga per millorar els resultats d'enguany.



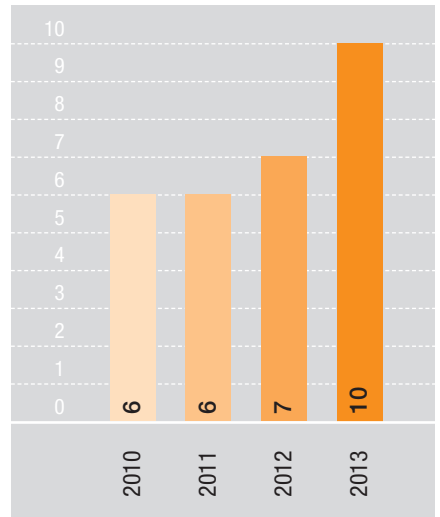
Signatura del conveni de col·laboració per la recollida de roba i RAEE.s al municipi de Vallirana. L'alcaldesa Eva Martínez amb Isabel Gimeno, gerent de Solidança.

BOTIGUES SOLIDANÇA

Creiem en les segones oportunitats

Les botigues de Solidança, amb més de 15 anys d'experiència, segueixen registrant millors resultats any rere any, fet que, el 2013, s'ha traduït amb l'increment de 3 llocs de treball d'inserció a les nostres botigues.

3
NOUS LLOCS DE TREBALL A LES BOTIGUES



Evolució dels llocs de treball destinats a itineraris d'inserció a les botigues Solidança.

Gràcies a l'esforç diari de tot l'equip, tant de la recollida i la tria de roba, com el servei de qualitat que ofereixen les nostres botigueres (cuidant la imatge i l'atenció als nostres clients), hem aconseguit obrir una nova botiga a la ciutat de Manresa. Amb aquesta nova obertura, expandim el projecte social a la comarca del Bages, consolidant el finançament i la sostenibilitat econòmica de l'acció social i mediambiental de Solidança.

1
NOVA BOTIGA A MANRESA



Programa d'entrega social

Amb el Programa d'entrega Social (PES) Solidança ha col·laborat estretament amb els Serveis Socials dels municipis col·laboradors i entitats com Càritas per tal de proveir a les famílies amb menys recursos econòmics, d'articles bàsics com roba, mobles i electrodomèstics amb l'objectiu de cobrir les necessitats bàsiques dels usuaris amb la màxima eficiència i rapidesa possible.

170
FAMÍLIES ATESES

PROGRAMA D'ENTREGA SOCIAL 2013

350
ARTÍCLES PER A LA LLAR

850
PECES DE VESTIR

A més a més...

Mercat de 2a mà a Gavà

Mercat d'intercanvi a Pallejà

Mercat d'intercanvi i 2a mà a Torrelles de Llobregat

Mercat d'intercanvi a Corbera de Llobregat

RAEE: Reparació d'Aparells Elèctrics i Electrònics

Taller d'electrodomèstics de línia blanca



2.100
ELECTRODOMÈSTICS
RECUPERATS

76 Tn
DE RESIDUS
D'ELECTRODOMÈSTICS
GESTIONATS

El taller de RAEE (Residus d'Aparells Elèctrics i Electrònics) és una iniciativa per la prevenció de residus que promou la reparació i venda d'electrodomèstics de segona mà. Dóna compliment al Decret Llei 208/2005 i el seu objectiu és el d'apostar per la reutilització tant d'aparells elèctrics i electrònics com de les seves peces i components. El taller també ofereix una alternativa de recollida, porta a porta, d'aquests residus en els comerços, complementant la recollida en deixalleries.

Des d'un àmbit social, el projecte genera llocs de treball per a joves en risc d'exclusió, oferint-los una oportunitat de feina i de formació específica (aprenent de tècnic reparador d'electrodomèstics).

2013

PARTICIPACIÓ EN LA NOVA DIRECTIVA EUROPEA DE REPARACIÓ D'APARELLS ELÈCTRICS I ELECTRÒNICS

A Espanya, durant el 2013, s'ha iniciat el procés de transposició a Espanya de la nova llei europea sobre gestió de residus d'electrodomèstics (2012/19/UE). Solidança, a través d'AERESS (Asociación Española de Recuperadores de Economía Social y Solidaria), ha continuat fent de grup de pressió per tal de seguir preservant aquest filó d'ocupació a les entitats socials. A més, ha participat a la Jornada de treball "Preparació per a la reutilització de RAEE" organitzada per la Càtedra RELEC de la Universidad de Cádiz i l'ARC (Agència de Residus de Catalunya) amb l'objectiu d'acordar propostes conjuntes entre l'administració pública i les entitats socials per traslladar-les al Ministerio per a la seva incorporació en el nou redactat de la Llei.

AERESS és una xarxa d'entitats socials que treballen amb residus, a la vegada, forma part de la xarxa europea REUSSE, que aglutina a entitats amb la mateixa filosofia a nivell europeu. Solidança participa en tres comissions d'AERESS (social, tèxtil i RAEE).

Deixalleries amb valor social

9

LLOCS DE TREBALL EN ITINERARIS D'INSERCIÓ

Sant Just Desvern
Molins de Rei
Viladecans
Sants-Montjuïc

LÍNIES D'ACTUACIÓ

- Selecció i valorització de residus.
- Reutilització de materials diversos per la venda de segona mà (a preus socials) a les botigues de Solidança: roba, calçat, mobles, electrodomèstics, joguines, etc.
- Tallers per ensenyar a reparar i per a la prevenció de residus.
- Campanyes a les escoles i municipis de sensibilització ambiental.

NOVA CONCESSIÓ

Solidança el desembre 2013 ha guanyat el concurs del **Punt Verd de Zona de SANTS-MONTJUÏC** a Barcelona, servei competència de l'Ajuntament de Barcelona, que inclou clàusules socials pel que fa a la seva gestió. Amb aquesta gestió s'han pogut crear 4 nous llocs de treball a l'empresa, 3 dels quals són per a persones en risc d'exclusió social.

RECOLLIDA D'OLI

Solidança ha guanyat el concurs per realitzar el **Servei de recollida i gestió d'olis domèstics** de les cuines dels **centres penitenciaris gestionats pel CIRE** (Centre d'Iniciatives per a la Reinserció. Departament de Justícia).

Anem més enllà...

VILADECANS REPARA

Viladecans Repara és un projecte innovador impulsat per l'Ajuntament de Viladecans, dissenyat i gestionat per Solidança i amb el suport de l'AMB, amb l'objectiu d'oferir a la ciutadania un servei en prevenció de residus dins la mateixa instal·lació de la Deixalleria municipal de Viladecans.

2 tallers mensuals
+
1 taller setmanal amb assessorament per aprendre a reparar

TALLERS DE REPARACIÓ

Electrodomèstics, bicicletes, fontaneria, fusteria, arranjaments de roba, reaprofitament alimentari, electricitat, pintura, restauració de mobles.



Taller de reparació de bicicletes a la deixalleria de Viladecans.

Educació i sensibilització ambiental

Solidança ha reforçat els pilars per a una correcta gestió dels residus (recollida i recuperació) amb **campanyes d'educació i sensibilització ambiental** dirigides als diversos agents: ciutadania, centres educatius, ens locals i als propis membres de l'entitat.

PUNT NET SANT JUST

Paradeta (instal·lada setmanalment al mercat municipal) que ha potenciat la recollida de petits electrodomèstics, aparells electrònics, oli de cuina, roba, participar en les campanyes i tallers de sensibilització com la Setmana Europea per la Prevenció de Residus, el Dia Mundial del Medi Ambient...

- Taller de bijuteria Nespresso
- Taller de fer sabó amb oli reciclat

PARTICIPACIÓ A FIRES

- Fira de la Candelera a Molins de Rei
- II Fira Inserciona (Empreses d'Inserció) a Irún.
- R-Festa
- Fira d'Ecoviure a Manresa.
- Diada d'Entitats a Sant Joan Despí
- Torrelles Solidària
- Sant Just al Carrer (Festes de Tardor)
- Jornada de cooperació a Sant Vicenç dels Horts.
- Fira de Nadal Solidària als Jardinetes de Gràcia de Barcelona.



TALLERS I XERRADES DE SENSIBILITZACIÓ AMBIENTAL A LES ESCOLES



Xerrada de sensibilització ambiental envers la roba, a l'escola.

serveis: educació ambiental

- Fundació Llor
Sant Boi de Llobregat
- IES Francesc Ferrer i Guardia
Sant Joan Despí
- IES Bernat el Ferrer (+visita a la deixalleria)
Molins de Rei
- Escola El Solell
La Palma de Cervelló
- Escola Bon Salvador
Sant Feliu de Llobregat
- VISITES GUIADES A LES INSTAL·LACIONS DE SOLIDANÇA PER A ESCOLES.
- Punt Net. Taller de fer motxilles amb samarretes velles, exposició de Roba Amiga i botigueta de 2a mà a Sant Just Desvern
- Taller de costura i costumització de roba a Castelldefels
- Taller de fer llibretes amb paper d'aprofitament a Martorell
- Taller de fer motxilles amb samarretes velles a Martorell
- Taller de costumització de roba a Mataró
- Taller de reparació d'electrodomèstics a Castelldefels
- Taller de joieria amb càpsules de Nespresso a Sant Just Desvern
- Taller de restauració de mobles a Castelldefels
- Taller de compostatge a Viladecans repara.



ALTRES TALLERS D'EDUCACIÓ AMBIENTAL

- American School of Barcelona, Esplugues de Llobregat: Tallers per infants en el marc de les activitats setmanals del SEED PROGRAM.
- Taller de pintura a Mataró.
- Taller per ensenyar a reparar petits electrodomèstics a Molins de Rei.
- Tallers de guarniments nadalencs amb l'aprofitament de residus.
- Embolcallar regals amb residus.



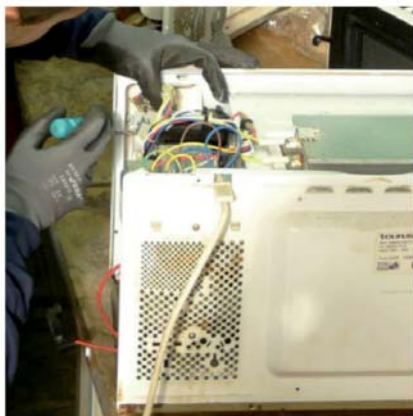
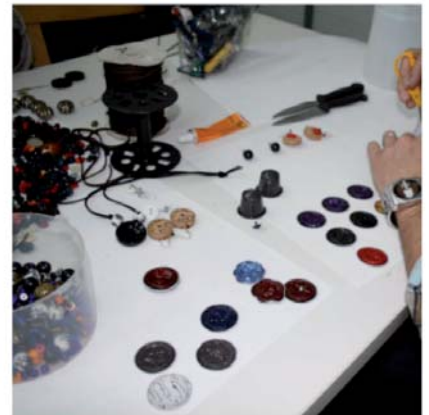
SETMANA EUROPEA DE LA PREVENCIÓ DE RESIDUS

Del dissabte 16 al diumenge 24 de novembre es va celebrar la Setmana Europea de Prevenció de Residus amb moltes activitats encarades a la ciutadania per a la reducció de residus. Solidança va participar activament amb l'organització de diversos tallers de sensibilització ambiental:

- Les entitats d'AERESS amb el suport de la Fundació Biodiversidad han elaborat una calculadora CO₂ on-line que permet mesurar les accions que es realitzen, per evitar residus i emissions, a través de la reutilització. Les botigues de Solidança s'han adherit a la campanya.
- Reparató, la marató de reparacions, amb 6 tallers a Viladecans de reparacions de bicicletes, electrodomèstics, informàtica, costura/costumització i compostatge. Aquests actes van ser seleccionats per l'Agència de Residus de Catalunya per gravar el vídeo promocional de les millors accions en sensibilització ambiental de la SPR.

REPARACIÓ D'APARELLS I OBJECTES

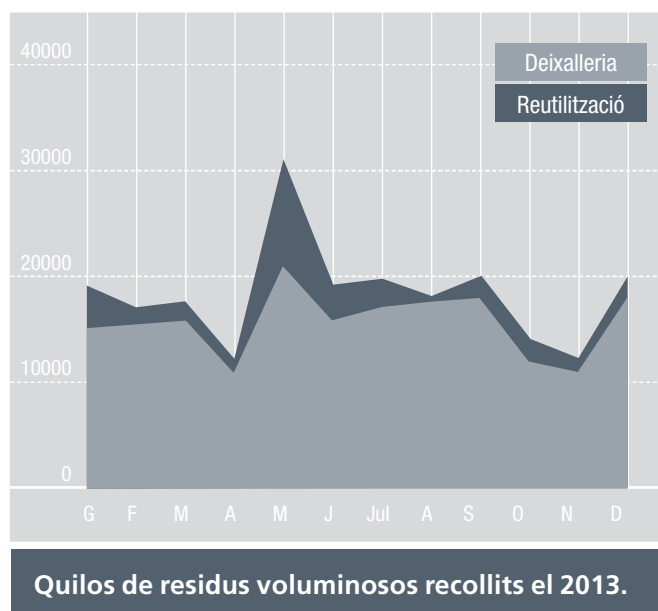
El projecte *Reparat millor que nou* és un servei de suport i assessorament gratuït als ciutadans per tal que es puguin reparar ells mateixos alguns aparells i objectes. El projecte s'emmarca dins de l'estratègia global de l'Àrea Metropolitana de Barcelona (AMB) de promoció de la reparació d'objectes i els mercats d'intercanvi com a mecanismes per evitar la generació de residus. Solidança ha guanyat el concurs per tal de realitzar tots els tallers que es sol·licitin des dels ajuntament de tota l'Àrea Metropolitana de Barcelona.



Un servei de recollida i gestió, eficient i de qualitat

Solidança, durant el 2013, ha realitzat un ampli ventall de serveis ambientals, especialment en prevenció, transport i gestió de residus. Un servei de recollida i gestió, eficient i de qualitat (les nostres activitats estan certificades amb ISO14001 i EMAS, i els nostres serveis de transport de residus estan autoritzats amb el codi T-2570).

- Recollida de roba dels contenidors de Roba Amiga
- Buidatge de pisos i transports
- Recollida d'aparells elèctrics i electrònics
- Recollida d'olis domèstics
- Recollida de paper i cartró, i destrucció certificada de documents
- Recollida de residus especials: fluorescents, piles, toners i altres



Com col·laborar amb

SOLIDANÇA

❖ Contractant els nostres serveis

- Buidatge de pisos i locals
- Recollida de paper amb certificació de destrucció
- Recollida de residus: aparells elèctrics i electrodomèstics, roba i altres voluminosos

❖ Voluntariat

Col·laborant en diferents tasques formatives i logístiques de l'entitat

❖ Contractes laborals

Donant una oportunitat real d'inserció laboral

❖ Comprant les nostres botiques

Gran varietat de productes a preus socials

❖ Pràctiques a empreses

Oferint un contracte laboral als usuaris de Solidança

❖ Finançament de projectes

❖ Fent-te soci

Volem seguir sumant esforços per ampliar la nostra xarxa social

❖ Donatius de productes

Aportant donatius en espècies (roba, mobles, electrodomèstics, etc.) per a les persones ateses i el funcionament de l'entitat

FANDEMA: Ajuda't a tu mateix!



Un projecte innovador de cooperació basat en l'intervenció comunitària i destinat a les dones de Tujareng (Gàmbia). El 2009 va iniciar-se el projecte Fandema que en mandinka significa 'ajuda't a tu mateix', per la necessitat de donar opcions, reals i pràctiques a la vida quotidiana i professional de les dones, contribuint a la reducció de la pobresa des de l'equitat de gènere sense menystenir l'impacte al medi ambient.

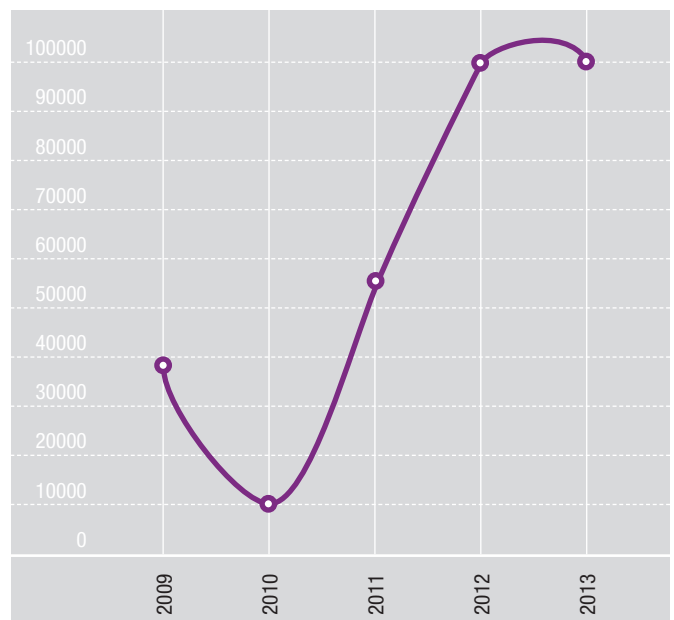
PROJECTE PILOT PER GEF-UNIDO EN ENERGIES RENOVABLES

Fandema ha rebut el suport de GEF-UNIDO (Nacions Unides/ energies renovables) per desenvolupar aquest projecte que ha sigut el primer del país certificat en energies renovables. És el primer centre que ha començat a formar a dones instal·ladores en energies renovables.

El projecte FANDEMA rep el suport de l'Ajuntament de Sant Joan Despí, Molins de Rei, Begues, i a través del Fons Català de Cooperació al Desenvolupament els municipis de: El Masnou, Alella, Cabrera de Mar, Santa Margarida i els Monjos i La Cellera de Ter, Torrelles de Llobregat i de GEF-UNIDO, AMB, Fundació Roviralta, Fundació AMBILAMP, Sant Just Solidari i l'entitat local, Mbolo Association.

REPTES ACONSEGUITS (2009-2013)

- 120 DONES FORMADES
- 10 CURSOS EN FUNCIONAMENT
- 2 cooperatives formades per dones
- 11 dones amb negoci propi al mercat
- 30 assessoraments comptables a negocis de venda ambulants
- 30 persones formades en energies renovables
- 1 taller d'estampació tie-dye
- 1 saló de bellesa

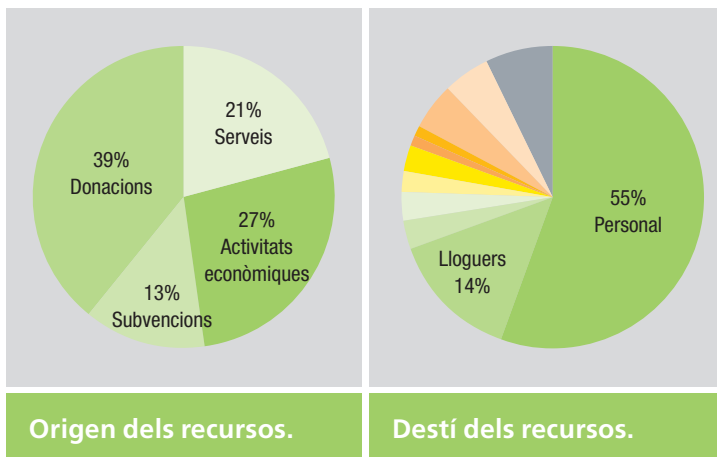


Evolució del finançament del projecte FANDEMA.

Associació Solidança

Origen dels recursos		Destí dels recursos	
Ingressos	Euros	Despeses	Euros
Activitats econòmiques	117.500	Personal	237.200
Donacions	169.300	Lloguers	59.500
Subvencions	54.900	Adquisició equipaments	11.200
Serveis	88.740	Suministraments	14.000
Quotes socis	500	Serveis externs	9.500
		Manteniment	15.600
		Compra materials	6.340
		Formació	5.000
		Altres despeses	19.600
		Despeses cooperació	23.000
		Amortitzacions	30.000
Total	430.940	Total	430.940

El pressupost pel 2014 és de 430.940 euros, incrementa un 7% respecte el 2013. La causa d'aquest augment és l'increment de la partida de subvencions en un 37% i també per l'obtenció d'ingressos derivats de nous serveis en un 3%. Pel que fa a les despeses, la més important és la destinada a la contractació de personal, que s'hi destina un 55% del total del pressupost.



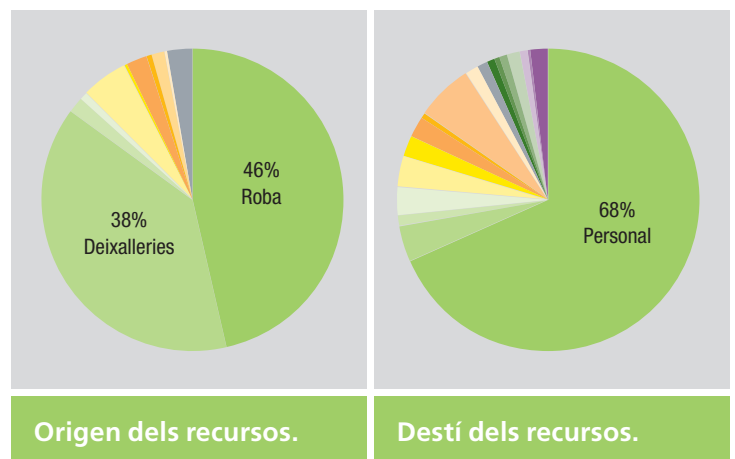
Solidança Treball EI, SL

Origen dels recursos		Destí dels recursos	
Ingressos	Euros	Despeses	Euros
Roba	541.300	Personal	797.312
Deixalleries	448.561	Manteniment i reparacions	44.849
Taller	20.800	Lloguers	13.300
Recollides	8.000	Serveis externs	34.800
Serveis	60.350	Compra mercaderies	41.000
Lloguers materials	3.100	Compra materials	25.100
Ferralla	25.000	Carburants	23.550
Vidre	6.780	Tributs	6.800
Paper	15.300	Quota compensació associació	72.000
Altres	2.900	Rappels i quotes	15.000
Subvencions	32.000	Comunicació i assegurances	14.200
		Transports	11.200
		Desplaçaments	5.800
		Formació	7.500
		Subministraments	17.180
		Altres (epis, mat oficina,...)	11.800
		Despeses financeres	1.400
		Amortitzacions	21.300
Total	1.164.091	Total	1.164.091

El pressupost de l'exercici 2014 és de 1.164.091 euros, incrementa un 17,4% respecte el 2013. Aquest increment és per la incorporació de la gestió del PVZ de Montjuïc (deixalleria).

Les principals fonts d'ingressos són la roba (46%), activitat per la qual s'ha fet una aposta, per millorar-ne la gestió i augmentar els punts de recollida. Seguida de la gestió de les deixalleries (39%) amb noves concessions que han permès incrementar el volum de gestió. La resta d'ingressos provenen d'altres serveis que oferim com el buidatge d'immobles, el taller de reparació de contenidors i la venda de subproductes (ferralla, paper, oli, tòners...).

Pel que fa a les despeses, la principal partida és la de personal que representa un 68% del total, d'acord amb la filosofia de l'entitat de crear nous llocs de treball per a persones en risc d'exclusió social. Respecte el 2013 aquestes s'han incrementat un 15%.



Treballar en xarxa una aposta de futur

Sabem que el futur és el treball en xarxa, i més en aquests moments de crisi en els quals hem d'optimitzar recursos, sinèrgies i experiències i tots els factors que siguin possibles. Sí en totes les àrees és enriquidor treballar en xarxa, en la nostra tasca de treballar per la inserció laboral de persones i col·lectius en risc d'exclusió social, és imprescindible. Per aquest motiu cada dia treballem més estretament amb l'administració pública i les entitats del territori.

Hem configurat una **xarxa de relacions** que ens permeten la coordinació amb la resta d'agents que treballen amb un objectiu comú: *La inserció sociolaboral de col·lectius amb dificultats afegides per a accedir al mercat laboral.*

PLATAFORMES I ENTITATS

- FEICAT (Federació d'Empreses d'Inserció de Catalunya)
- AERESS (Asociación Española de Recuperadores de Economía Social y Solidaria)
- Roba Amiga
- Xarxa entitats del Programa Incorpora de l'Obra Social de "La Caixa"
- El Fons Català de Cooperació al Desenvolupament
- Coop 57
- Mans a les Mans
- Comissió de solidaritat Molins de Rei
- Comissió de solidaritat Sant Joan Despí
- Taula de coordinació a Sant Joan Despí
- Taula de coordinació a Sant Feliu
- Consell Municipal de Serveis Socials a Sant Just
- Caritas: Baix Llobregat ♦ Cardona ♦ Esplugues ♦ Igualada ♦ Molins de Rei ♦ Sant Feliu de Llobregat ♦ Solsona ♦ Torrelles de Llobregat

suport

Solidança compta amb aliances amb agents públics i privats:



Municipis col·laboradors



Balsareny
Begues
Callús
Castellví de Rosanes
Collbató
Corbera de Llobregat
Esparreguera
Esplugues
Gelida
Hostalets de Pierola
La Palma de Cervelló
Mancomunitat del Bages
Manresa
Masquefa
Matadepera
Molins de Rei
Olesa de Bonesvalls
Pallejà
Papiol
El Prat de Llobregat

Rubí
Sallent
Sant Andreu de la Barca
Sant Climent de Llobregat
Sant Cugat del Vallès
Sant Feliu de Llobregat
Sant Fruitós del Bages
Sant Joan De Vilatorrada
Sant Joan Despí
Sant Just Desvern
Sant Vicenç de Castellet
Sant Vicenç dels Horts
Santa Coloma de Cervelló
Santa Maria d'Oló
Súria
Terrassa
Torrelles de Llobregat
Vallirana
Viladecans

Del contenidor amic...

...a les botigues **SOLIDANÇA**

SANT JOAN DESPÍ

Solidança La Nau
Raval de les Begudes, s/n
Baltasar d'Espanya, 67

BARCELONA

Sant Salvador, 39-41

CORNELLÀ DE LLOBREGAT

Ramonedà, 93

MOLINS DE REI

Jacint Verdaguer, 82

MANRESA

Muralla del Carme, 5



www.solidanca.cat

www.robaamiga.cat

blog: solidancatreball.wordpress.com

La Nau (Oficines centrals)
Raval de les Begudes, s/n
Sant Joan Despí
93 685 44 34
solidan@solidanca.cat
Codi Transportista autoritzat T-2570
Codi Gestor de residus E-1472.14



segueix-nos al

