

# SOLIDARANÇA

MEMÓRIA 2015

Solidança Entitat d'Economia Social • número 15



- 2 **L'Associació, missió i valors**
- 3 **Carta de l'equip**
- 4 **Balanç global**
- 6 **Formació**  
Centre de formació
- 7 **Inserció laboral**  
Itineraris personalitzats  
Solidança facilita la integració laboral a persones en risc d'exclusió social
- 9 **Serveis: roba**  
Solidança i Roba Amiga, liderem el residu tèxtil a Catalunya
- 10 **Nova seu**  
4.000 m<sup>2</sup> dedicats a prevenció de residuos
- 12 **Medi ambient: fem xarxa**  
Aprentent per Europa
- 13 **Serveis: deixalleries**  
Deixalleries de tercera generació
- 14 **Notícies destacades**  
Setmana Europea de la Prevenció  
*Reparat millor que nou, als municipis metropolitans*  
Solidança col·labora amb...
- 16 **Històries de vida a Solidança**  
Una història d'èxit: en Claudio  
Una empresa responsable socialment: AMBITEC
- 17 **Cooperació**  
FANDEMA: inauguració oficial!
- 18 **Pressupostos 2016**
- 19 **Serveis: recollides**  
Molt més que un servei de recollida i gestió de residus

L'**Associació Solidança** és una entitat social nascuda l'any 1997 i dedicada a la inserció sociolaboral i la formació professionalitzadora de persones en situació de vulnerabilitat social.

Amb aquesta finalitat, l'any 2006, Solidança creà l'empresa d'inserció –**Solidança Treball, EI**– que ofereix serveis en el sector ambiental, concretament, en la gestió i revalorització de determinades fraccions de residus urbans.

## Missió

Promoure la inserció sociolaboral i les accions formatives de col·lectius en risc d'exclusió social del nostre entorn a través d'activitats vinculades a la gestió integral dels residus, des del disseny de sistemes i campanyes, passant per l'execució de la recollida, fins la seva comercialització.

## Valors



# Solidança 2015

El 2015 a Solidança ha estat un any realment fructífer i en especial centrat en un projecte vital i d'aposta de futur: **el nou centre a Sant Just Desvern per a la gestió de residus, de 4.000 m<sup>2</sup>**. Aquest repte ha estat possible gràcies a l'esforç de totes les persones que ens acompanyen en el nostre dia a dia.

Amb aquest centre aconseguim el nostre objectiu principal: la creació de llocs de treball per a persones vulnerables, tot augmentant la capacitat de gestió de les fraccions de residus en les dues grans àrees: Tèxtil i RAEES.

Els objectius pel 2016 amb la inauguració del nou centre van encaminats a mantenir o millorar els bons resultats socials del 2015 amb un **65% d'èxit d'inserció laboral**. També volem ampliar l'oferta de serveis en gestió i preparació per a la reutilització de residus als municipis, empreses i particulars. Alhora volem esdevenir exemple i model d'activitat d'economia circular: **els vostres residus són els nostres recursos**.

Aquest projecte té un caràcter **innovador**, doncs amb la seva posada en marxa, serem un dels **primers centres de preparació per a la reutilització de RAEES a Catalunya**.

El nou marc normatiu ens permet ser molt optimistes vers aquesta nova activitat doncs **prioritza la reutilització** com a via de gestió d'aquests residus, i estableix objectius concrets de reutilització, un repte important per al que Solidança estem preparats/des, ja que som especialistes en recuperació i reparació d'electrodomèstics gràcies als 10 anys d'experiència que ens ha dotat d'un importantíssim *know-how*. La PxR de RAEES a més significa la creació de llocs de treball **més especialitzats i qualificats**, i s'emmarca en l'àmbit dels *green jobs*.

## SOLIDANÇA RESPONSABLE TAMBÉ SOCIALMENT AMB EL SUD: EL PROJECTE FANDEMA

En l'àmbit de la cooperació al desenvolupament ha estat un any especialment dolç amb la **inauguració del projecte Fandema a Gàmbia**, que des de la seva posada en marxa el 2009 ha format i apoderat a 315 dones. Ha esdevingut un model a l'Àfrica de l'Oest en **gestió d'energies renovables des de la perspectiva social i de gènere**. Cal destacar que aquest projecte rep el suport de GEF UNIDO (l'àrea de Nacions Unides dedicada al desenvolupament).

## Principals fites aconseguides el 2015

- ... NOVA NAU DE 4.000 m<sup>2</sup> PER A GESTIÓ DE RESIDUS A SANT JUST DESVERN
- ... SOLIDANÇA ROBA AMIGA
- ... ELECTRODOMÈSTIC VERD

### Àrea Social

- 65% d'èxit d'inserció laboral
- 320 famílies ateses  
Creació de 4 nous llocs de treball per a persones d'inserció
- 412 persones ateses  
Renovació del conveni amb el Programa Incorpora i el punt formatiu
- 192 empreses col·laboradores

### Àrea Medi Ambient

- ... Impuls de l'activitat de PREPARACIÓ PER A LA REUTILITZACIÓ DE RAEES
- ... 1.646.382 kgs de residu tèxtil recuperat
- ... Renovació de la concessió pública per a la gestió de la deixalleria de Viladecans
- ... Guanyem el concurs per a la gestió del Millor que Nou Reparats als Municipis (AMB)

### Cooperació

- ... Inauguració del projecte de Fandema "Centre de formació per a dones" a Tujareng (Gàmbia)

## AGRAÏMENTS

Volem agrair a tothom que fa possible la consecució cada any de la nostra missió d'estar al servei de les persones a través d'oferir un lloc de treball, suport emocional, formació... potenciant la capacitat de superació professional, social i personal.

Volem agrair especialment a l'equip de voluntaris/es que donen suport en el dia a dia en diferents àrees de treball: formació, botigues, administració, informàtica, cooperació...

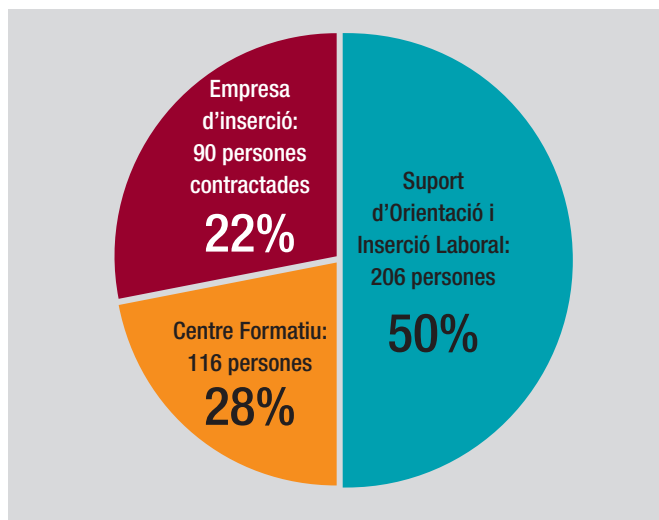
Desitgem que ens continueu acompanyant en aquesta aventura que és Solidança, que any rere any va sumant actors i consolida el somni que un dia vam projectar: un compromís amb les persones i una aposta pel medi ambient.

Gràcies a tots i totes  
L'equip de Solidança

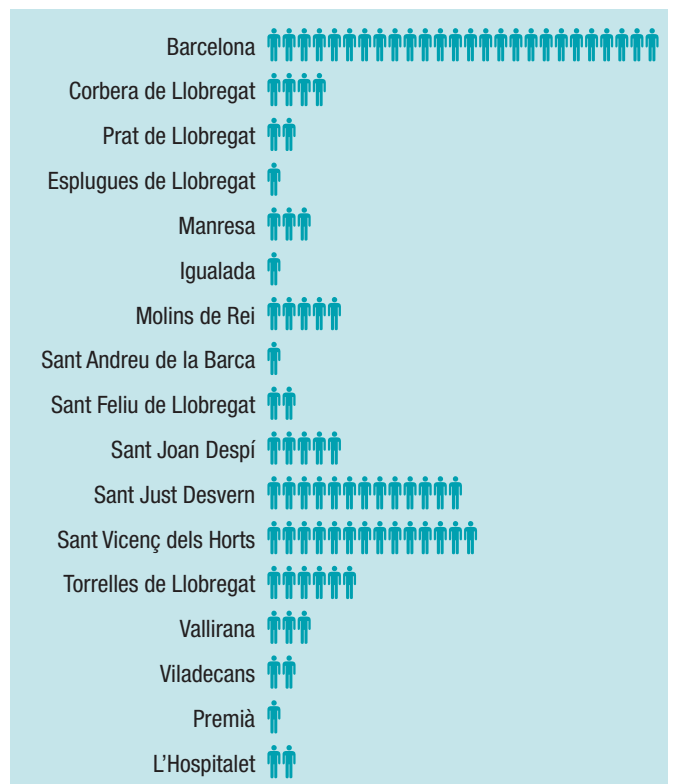
# 412

## PERSONES ATESES

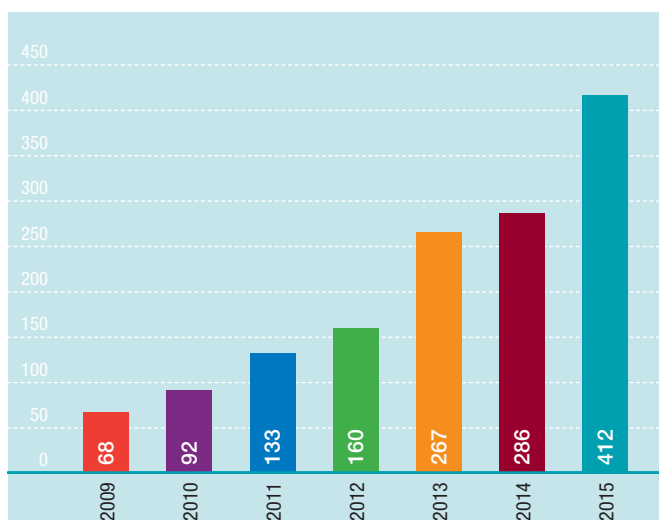
# 2015



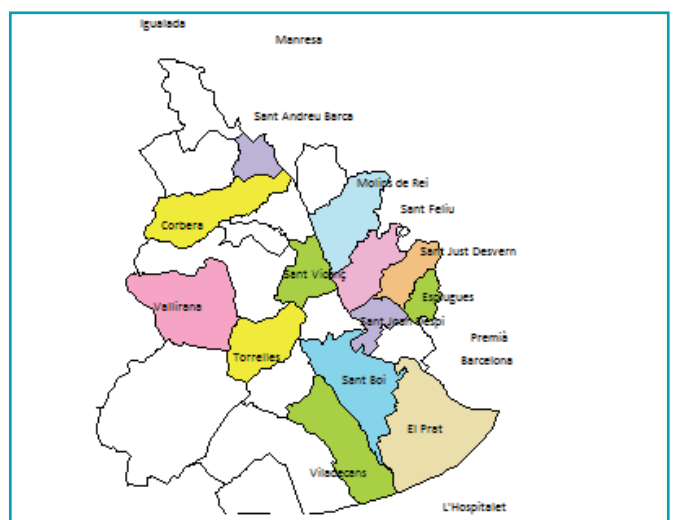
Persones ateses per programes.



91 beneficiaris contractats a Solidança, empresa d'inserció, per poblacions.



Evolució del número de persones ateses.



Poblacions col·laboradores amb la derivació de beneficiaris.



## Solidança col·labora amb la CCAR

(Comissió Catalana d'Ajuda al Refugiat)

La CCAR té com a objectiu la defensa del dret d'asil i els drets de les persones refugiades i immigrants. Solidança ha col·laborat amb la Comissió Catalana d'Ajuda al Refugiat en l'acollida d'una família refugiada, llogant a un preu solidari un pis que té l'entitat. La família formada per sis membres viu al pis des de la tardor de 2015 i s'ha integrat a la vida del municipi.

S O C I A L		
Contractació en itineraris d'inserció laboral	Programa d'atenció a l'empresa	Programa d'orientació i inserció laboral
Formació ocupacional	Tutories	Entrevista d'acollida
Formació bàsica	Programa d'entrega social	Pràctiques a empreses

S E R V E I S <i>amb valor social</i>	
Programa Roba Amiga	Recollida i transport d'aparells elèctrics i electrònics
Reparació d'electrodomèstics	Botigues
Deixalleries	Buidatge d'immobles
Recollida de voluminosos	Recollida d'olis
Taller de planxa i pintura	Campanyes d'educació ambiental

## Centre de formació de Solidança

### PUNT FORMATIU



Hem finalitzat amb èxit el primer any com a **Punt Formatiu del Programa Incorpora de la Caixa**. Al llarg del 2015 hem realitzat 3 accions formatives de gestió i manipulació de residus urbans i industrials. Cada formació hi ha participat 20 persones derivades de la xarxa d'Entitats Incorpora. Cada curs ha tingut una durada de 270 hores repartides en els següents mòduls formatius:

- 90 hores de formació tècnica
- 100 hores de competències transversals
- 80 hores de pràctiques a empreses pioneres del sector.

### RESULTATS

**El 42% dels/les alumnes ha trobat feina. S'ha renovat el conveni pel 2016 amb una valoració positiva de tots els agents implicats.**



### Curs de reparació d'aparells elèctrics i electrònics

En la línia d'anteriors convocatòries de l'**Obra Social La Caixa** vàrem presentar el projecte **AUTO-RAEE: «Generant alternatives ocupacionals a les/als joves amb formació en reparació d'electrodomèstics i retorn social: una oportunitat d'autoocupació»** que va ser seleccionat.

Al llarg de 2015 hem ofert formació en reparació d'aparells elèctrics i electrònics a 80 persones en situació de vulnerabilitat dels municipis del nostre entorn; 56 persones han finalitzat amb èxit aquesta formació i 4 han pogut trobar feina gràcies a la realització del curs.

A Solidança apostem per la continuïtat d'aquest projecte per tal de millorar l'ocupabilitat laboral d'aquest col·lectiu. El projecte es va realitzar amb partnernariat amb la Fundació Mans a les Mans del barri de la Marina de Barcelona, experta en formació en voluntariat i en l'atenció a joves en alt grau de vulnerabilitat.

El projecte consta de 3 fases, una inicial per coordinar els actors, una segona fase formativa-professionalitzadora en reparació d'electrodomèstics i formació complementària en fontaneria i electricitat, i una tercera d'auto-ocupació.

D'aquesta manera hem aconseguit un doble objectiu, consolidar els coneixements adquirits a les pràctiques amb casos reals i alhora contribuir amb un retorn social alimentant així «la cadena de favors» vers una societat més justa i solidària.

### Formacions a mida

De cara a cobrir les necessitats detectades dels beneficiaris i tenint en compte les demandes del mercat laboral, hem portat a terme diverses formacions mitjançant un conveni de col·laboració amb:

- Fundesoc: **23** treballadors han pogut obtenir el carnet de carretons.
- Fonem: **7** treballadors han pogut obtenir el carnet de manipulació d'aliments.
- Fundació Paco Puerto: **1** treballador ha pogut obtenir el carnet de camió.
- Xarxa Òmnia Molins de Rei: **16** persones han participat en la formació de noves tecnologies.



## Itineraris d'inserció personalitzats

**65%**  
DE PERSONES  
REINSERIDES

Durant l'any 2015, Solidança ha destinat **39 llocs de treball** per dur a terme itineraris d'inserció sociolaboral amb persones usuàries de serveis socials.

La coordinació amb l'àrea de serveis socials dels municipis col·laboradors es continua al llarg de tot l'itinerari.

El procés dels itineraris s'inicia amb la signatura d'un conveni de compromís i a partir del pla de treball inicial i dels objectius plasmats, comença la fase d'execució que consta d'una sèrie d'accions, entre d'altres, tutories individualitzades, suport al treball, formacions, etc.

Distingim 4 tipus de formacions segons competències a assolir:

- **FORMACIÓ TÈCNICA EN EL PROPÍ LLOC DE TREBALL** –professionalitzadora–, que està supervisada pel cap de producció i/o l'encarregada/t de cada secció coordinats/des de forma contínua amb l'educadora.
- **FORMACIÓ BÀSICA INSTRUMENTAL**, que es realitza setmanalment.
- **FORMACIÓ EN HÀBITES LABORALS I PERSONALS** que es treballen de forma transversal fent un seguiment molt acurat a través de les tutories i formacions grupals.
- **FORMACIÓ COMPLEMENTÀRIA** segons ofici a desenvolupar. Aquesta formació pot ser interna en el centre de formació, o externa, en els centres col·laboradors.

+ **Sortides culturals i lúdiques:** Programa Apropa cultura, àpats entre tots els treballadors/es, socis, voluntariat de l'entitat, ...

**192**  
EMPRESSES  
COL·LABORADORES



## GRANS ÀREES PRODUCTIVES

### Gestió de residus tèxtils. Roba Amiga.

Es divideix en recollida, gestió, venda de roba i un taller de manteniment i reparació de contenidors

### Gestió de RAEE

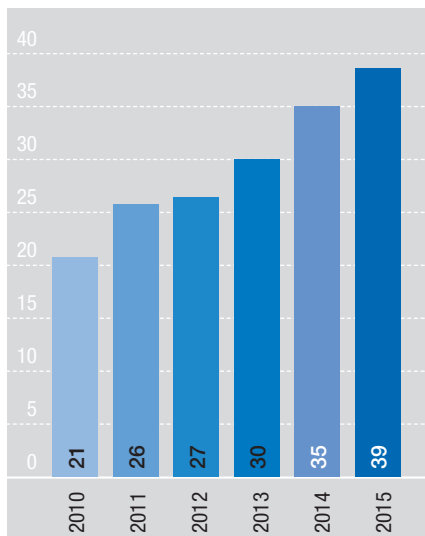
Taller de reparació d'electrodomèstics de línia blanca, recollida i transport de residus RAEE's a planta de tractament

### Deixalleries municipals

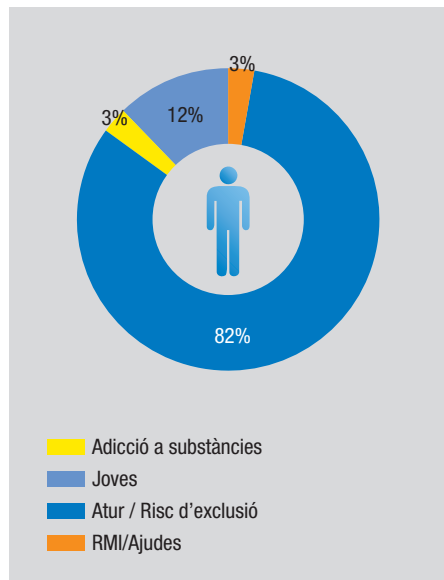
de Sant Just Desvern, Molins de Rei, Sants-Montjuïc (Barcelona) i Viladecans

### Gestió d'altres residus

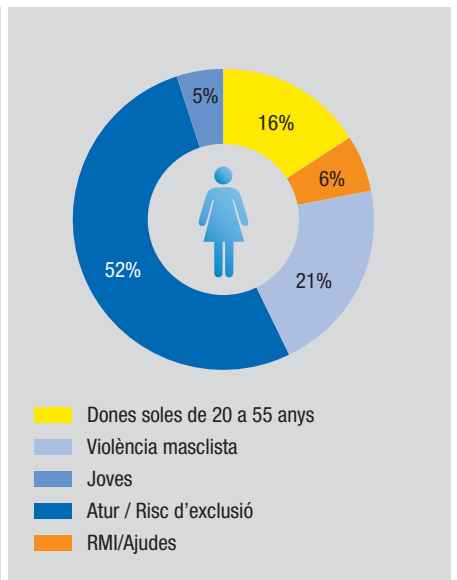
Olis, paper i cartró (amb destrucció certificada, si s'escau) i residus especials.



Evolució llocs de treball destinats a persones en situació d'exclusió social.



Itineraris d'inserció laboral segons sexe i col·lectiu.



## Solidança facilita la integració laboral a persones en risc d'exclusió social

**48**  
PERSONES  
INSERIDES

**incorpora**  
de "la Caixa"

Incorpora de "la Caixa" és un programa d'intermediació laboral que combina les necessitats del teixit

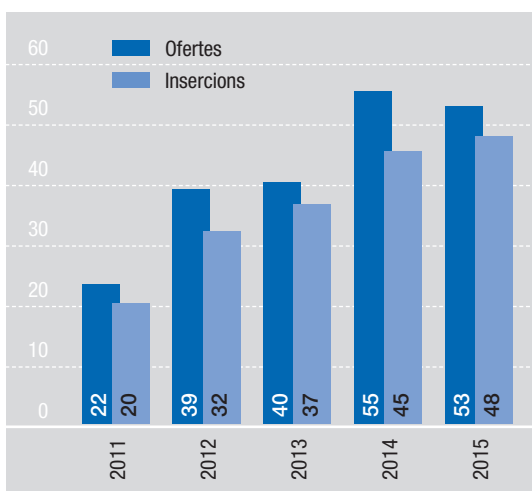
social i empresarial d'una manera òptima, perquè l'èxit de la integració laboral estigui assegurat. Perquè això sigui possible, 72 entitats socials, treballen en xarxa a tota la província de Barcelona. Des de Solidança es treballa de manera més incisiva a la comarca del Baix Llobregat. El propòsit d'aquesta xarxa és sumar esforços per a un objectiu comú: la integració social i laboral de les persones per a les quals treballem.

A aquest efecte, s'ofereix un servei integral gratuït amb tècniques d'inserció laboral i de prospecció empresarial que proporcionen tot l'assessorament que l'empresa necessita, i també un suport complet en totes les fases del procés: des de la selecció fins a la integració plena en el lloc de feina.

Solidança durant l'any 2015, va atendre **206 persones** i es van aconseguir **48 insercions laborals** de persones provinents de col·lectius amb dificultats afegides per accedir al món laboral (víctimes de violència de gènere; aturats/des de llarga durada, majors de 45 anys, joves provinents del fracàs escolar i persones amb discapacitat).

Pel que fa a l'àmbit empresarial, es van vincular al programa **80 empreses noves** i es va apostar per la fidelització d'empreses amb les que ja s'havia contactat anteriorment. Treballant pel foment de la sensibilització social i buscant oportunitats d'inserció pels beneficiaris del programa.

Els resultats es tradueixen en **53 ofertes gestionades** entre les empreses fidelitzades.

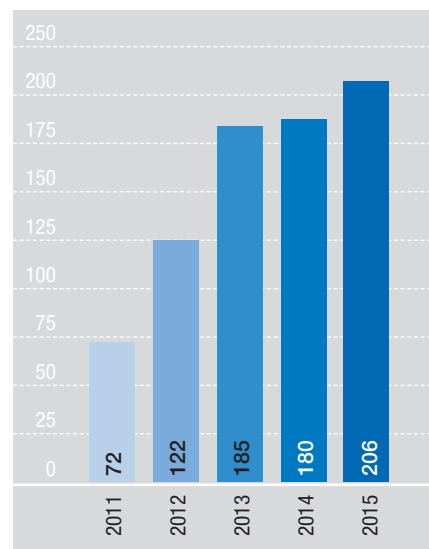


Evolució del número d'ofertes i d'insercions

**206**  
PERSONES  
ATESES



Beneficiaris atesos/es per sexes



Evolució del número de persones ateses

### Solidança col·labora amb...

#### EL PROJECTE 5+4 DE SANT JUST DESVERN

Solidança ha participat al projecte 5+4 promogut per l'Àrea de Promoció Econòmica de l'Ajuntament de Sant Just Desvern, dirigit a 10 persones del municipi, en situació d'atur i de més de 45 anys. L'objectiu ha estat millorar l'ocupabilitat dels participants; durant 5 mesos han realitzat un itinerari d'inserció a Solidança on s'ha fomentat el treball de les competències transversals. A la finalització del projecte el 50% dels beneficiaris han trobat feina, tots els agents implicats en fan una molt bona valoració.

### Solidança col·labora amb...

#### L'AJUNTAMENT DE SANT VICENÇ I LA DIPUTACIÓ DE BARCELONA

Enguany, Solidança ha col·laborat amb l'Ajuntament de Sant Vicenç dels Horts i la Diputació de Barcelona per portar a terme un projecte d'inserció sociolaboral, d'una durada de 9 mesos. Hem atès a 17 persones (11 dones i 6 homes) del municipi, de les quals un 41% ha trobat feina i un 88% s'ha format en funció del seu propi itinerari d'inserció. A més, ha sigut un projecte molt ben valorat pels propis usuaris, ja que un 88,8% es mostra molt satisfet/a i/o satisfet/a amb la seva experiència a Solidança.



SOLIDANÇA / ROBA AMIGA

# Liderem la gestió del residu tèxtil a Catalunya

REUTILITZACIÓ • REVALORITZACIÓ  
PREVENCIÓ DE RESIDUS  
Programa D'ENTREGA SOCIAL  
DONACIONS SOCIALS  
VENDA DE 2ª MÀ

## A Solidança 2015

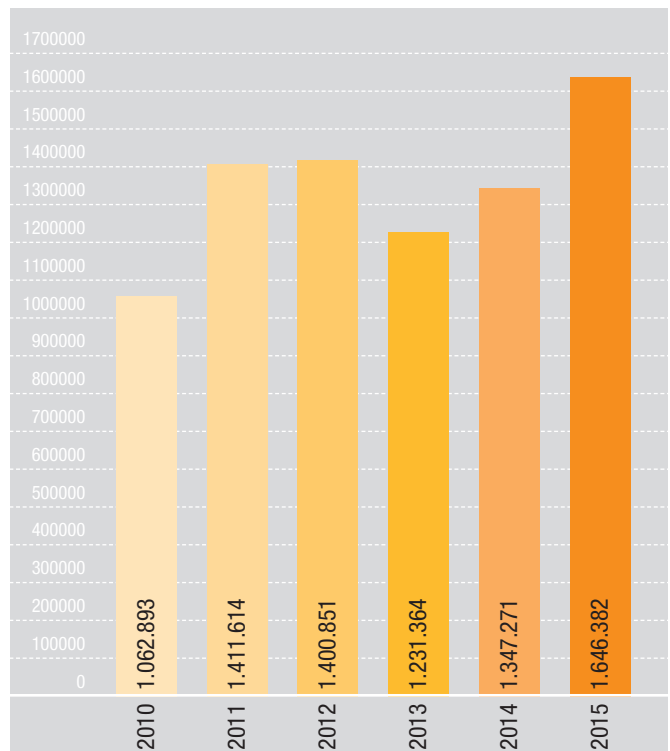
27 llocs de treball d'inserció  
284 contenidors  
1.646 tones de residu tèxtil recollit  
1.500 donacions



Durant aquest any 2015 s'ha continuat treballant per tal de millorar la seguretat dels contenidors. Un cop dissenyat i fabricat el nou model s'ha començat la substitució del nostre parc de contenidors. Aquest nou model aporta:

- **Impossibilitat d'accés a l'interior del contenidor**, evitant furtus i accidents
- **Comoditat** al usuari/a per introduir la roba degut al nou rotor horitzontal que permet reduir l'esforç fent aquesta acció.
- Nou recobriments **anti-graffiti** que permet netejar el contenidor en el moment d'efectuar la recollida.

La substitució es realitza progressivament amb el propòsit de tenir-la acabada durant l'any 2016.



## Evolució dels quilos de roba recollits

## NOUS CONTENIDORS

Més nets, més accessibles, més segurs



## Nou conveni de recollida de roba

### IGUALADA, 15 CONTENIDORS DE ROBA AMIGA/SOLIDANÇA

Solidança guanya la concessió de la recollida i gestió del residu tèxtil al municipi d'Igualada, servei que es realitza amb 15 contenidors de Roba Amiga. Els beneficis de la gestió d'aquest residu permet la contractació de persones en risc d'exclusió d'aquesta ciutat, així com el lliurament de roba per a cobrir les necessitats dels Serveis Socials. Cal destacar el treball en xarxa entre Càritas Igualada, Solidança, i Serveis Socials d'aquest municipi per donar suport a les persones més vulnerables.

# 4.000 m<sup>2</sup> dedicats a la Solidança/Roba Amiga



Solidança amplia la seva activitat amb un nou centre de gestió de residus al municipi de Sant Just Desvern.

Aquest nou centre comptarà amb l'activitat de la gestió del residu tèxtil dins el marc del projecte Roba Amiga, millorant tant la capacitat de gestió i recollida com la qualitat en el lloc de feina dels treballadors/es de l'entitat. Es preveu ampliar els llocs de treball en un 15%.

A més s'impulsa l'activitat de preparació per a la reutilització de RAEEs (residus d'aparells elèctrics i electrònics), centre destinat a donar compliment als objectius de reutilització del RD 110/2015. Amb aquesta activitat es preveu que es pugui donar feina a 20 persones, de les quals el 50% es troben en risc d'exclusió social.

Per al desenvolupament d'aquest centre ha estat clau el treball en xarxa

amb el comitè RAEE d'AERESS, doncs en el moment de tramitació de la normativa del RD s'ha col·laborat directament amb el Ministerio de Agricultura y Medio Ambiente en el desenvolupament dels requisits tècnics per als centres de preparació per a la reutilització.

Una altra aportació de la xarxa AERESS ha estat la participació en el projecte RE-ENCHUFA, on les entitats

vam poder realitzar visites tècniques a centres amb experiència en PXR de RAEEs (Navarra, França, Irlanda, Regne Unit...).

Tot i que les principals activitats són la gestió del tèxtil i dels RAEEs, al nou centre també es gestionen altres residus, com voluminosos, olis vegetals, piles, tòners fluorescents, i altres residus valoritzables.

# Prevençió de Residus



**Electrodomèstic  
VERD**  
Preparació x la Reutilització  
d'Aparells Elèctrics  
i Electrònics



# Aprenent per Europa

Solidança durant el 2015 ha ampliat el seu coneixement gràcies a la realització de diverses visites tècniques a entitats europees referents en gestió i preparació per a la reutilització de residus amb finalitats socials, totes elles pertanyen a la xarxa RREUSE, de la qual Solidança en forma part com a membre d'AERESS.

Les visites ens han aportat coneixement i experiència en especial en la gestió dels RAEEs i el residu tèxtil. Les visites als centres de RAEE's s'han realitzat en el marc del projecte RE-ENCHUFA.

## Participació en el Projecte Reenchufa: anàlisi i investigació de bones pràctiques i desenvolupament tècnic en CPxR de RAEE's

S'han realitzat 4 visites tècniques a centres que realitzen la preparació per a la reutilització de RAEEs. El projecte **Re-enchufa** ha estat desenvolupat per AERESS i subvencionat per la Fundació Biodiversitat. Es tracta de treballar cap a l'enfortiment de la xarxa estatal de centres de preparació per a la reutilització en el marc de la seva definició a nivell legislatiu segons el recentment aprovat RD RAEE i en el perfeccionament dels processos interns de gestió. Les entitats socials que aposten per la PxR aporten el valor afegit de la creació de llocs de feina per a persones en situació de risc d'exclusió dins el marc dels *green jobs*.

**RE-ENCHUFA** CON LA REUTILIZACIÓN ALARGAS LA VIDA ÚTIL DE TUS ELECTRODOMÉSTICOS



## Entitat ENVIE a Bordeus, França

El passat 8 de juliol una comissió de deu entitats pertanyents a AERESS, entre elles SOLIDANÇA, vam estar visitant els centres de tractament i preparació per a la reutilització de l'entitat ENVIE a la ciutat de Bordeus. ENVIE és una entitat francesa sense ànim de lucre que es dedica a la gestió dels residus d'aparells elèctrics i electrònics. En aquesta sortida vam visitar un CENTRE DE PREPARACIÓ PER A LA REUTILITZACIÓ DE RAEEs, la botiga de venda d'electrodomèstics, un centre logístic de recollida de RAEEs i un centre de tractament de frigorífics.



## Visites

### Visita FRN, Bristol, Regne Unit

Una altra visita va ser a la planta de CPxR de l'entitat FRN (Furniture Reuse Network) a Bristol, Regne Unit, també dins el projecte Reenchufa d'AERESS. Aquesta entitat està especialitzada en RAEE's d'informàtica.



### Tèxtil: Soisson, París, França

Des de fa tres anys les entitats socials europees de la xarxa RREUSE que treballen amb el residu tèxtil, organitzen una trobada per compartir coneixement, experiències, debatre i reflexionar sobre aquesta activitat. El 2015 la trobada va ser a Soisson (París). Solidança hi va participar de forma activa formant part d'una taula rodona. Les entitats amfitriones van ser Emmaüs França i Le Relais.

# Deixalleries de tercera generació

Des de 2010 que vam guanyar el primer concurs amb la deixalleria de Sant Just Desvern, ja són quatre deixalleries les que gestionem.

- Deixalleria municipal de Sant Just Desvern
- Deixalleria municipal de Viladecans
- Deixalleria municipal de Molins de Rei
- Punt Verd de Zona de Montjuic

**49.489**  
QUILOS DE DEIXALLES  
REUTILITZADES

Per la gestió de residus ens basem en un model consolidat de **DEIXALLERIES DE TERCERA GENERACIÓ**. Aquest model aposta per la **PREVENCIÓ DE RESIDUS** a través de la reutilització d'objectes a les nostres botigues de segona mà, un programa de campanyes de sensibilització i educació ambiental i la contractació de persones en risc d'exclusió dels municipis corresponents.

14 persones derivades de Serveis Socials participen d'un itinerari d'inserció amb l'objectiu d'incorporar-se a l'empresa ordinària, aquest itinerari el realitzen a través de la tasca del dia a dia de les deixalleries i la formació corresponent.

Pel que fa a kgs reutilitzats l'any 2015 ha sigut de 49.489 dels quals 48.956 s'han destinat a donacions per Serveis Socials i vendes i 534 kgs han estat autoreparats a l'assessorament en reparació dels divendres a Viladecans Repara.

Les deixalleries gestionades per Solidança confereixen un doble valor afegit: el social i l'ambiental.



## NOVETAT!

El 2015 hem renovat a través de concurs públic la gestió de la deixalleria municipal de Viladecans, en aquesta deixalleria desenvolupem, conjuntament amb l'Ajuntament i l'AMB, el projecte Viladecans Repara, un espai per a la prevenció de residus on constantment innovem amb noves propostes. Durant el 2015 s'han realitzat 17 tallers en prevenció de residus, 135 hores d'assessorament per ensenyar a reparar i 11 gratifires. Amb aquest projecte la deixalleria de Viladecans és pionera i referent en preparació per a la reutilització de RAEEs.



## L'Ajuntament de Rubí adjudica a Solidança la gestió d'un nou servei d'auto-reparació i assessorament de petits electrodomèstics

Dimecres Manetes és el nom que el Servei Educatiu de Residus (SER) de l'Ajuntament de Rubí ha decidit pel nou servei d'assessorament. En aquest servei un expert explica a les persones interessades com reparar els petits aparells

elèctrics i electrònics que ja no funcionen.. L'objectiu final de la proposta és allargar la vida dels objectes per tal de reduir el volum de residus generats.



## Solidança celebra la Setmana Europea de la Prevenció de Residus

La Setmana Europea de la Prevenció de Residus ([www.ewwr.eu/ca](http://www.ewwr.eu/ca)) és una iniciativa internacional que fa set anys que es realitza a finals de novembre. L'objectiu és fer ressò de la problemàtica dels residus i formes per reduir-los. El 2015 va girar al voltant de la **desmaterialització**.

Solidança hi va participar de forma molt activa realitzant:

- 11 activitats per a la Diputació de Barcelona relacionades amb la Desmaterialització.
- **Gimcana de separació de residus.** Activitat de sensibilització a l'equip de treballadors/es de Solidança per tal de millorar la selecció de la brossa. **Aquesta activitat va ser seleccionada per l'ARC entre els 12 millors per filmar-la i publicar-la a la seva web.**
- 4 tallers per difondre la calculadora de CO<sub>2</sub> d'AERESS
- 41 tallers del projecte *Reparat, millor que nou*.



## REPARAT, MILLOR QUE NOU! ALS MUNICIPIS METROPOLITANS

Solidança guanya el concurs de l'AMB per a la gestió del projecte Reparar als municipis metropolitans. Actualment funcionen els de Sant Cugat i Viladecans, però durant el 2016 s'han posat en marxa altres municipis com El Prat i L'Hospitalet de Llobregat.

Aquest projecte ofereix un servei d'assessorament en reparacions de petits electrodomèstics, roba i bicicletes, així com tallers monogràfics per ensenyar a reparar. Es tracta d'una rèplica a escala reduïda del projecte REPARAT MILLOR QUE NOU al carrer Sepúlveda de Barcelona.

L'objectiu principal de l'AMB i dels ajuntaments és de conscienciar la ciutadania en la importància de la prevenció de residus i allargar la vida dels nostres objectes.

### El servei d'autoreparació de Sant Cugat gestionat per Solidança redueix 550 kg de residus durant l'any 2015

Durant el 2015 s'han pogut evitar 550 kg de residus, hi han participat 205 usuaris, que han reparat 212 objectes.



### El servei de VILADECANS REPARA redueix 534 kg

Durant el 2015 s'han pogut evitar 534 kg de residus, hi han participat 91 usuaris, que han reparat 95 objectes.

### El Prat i L'Hospitalet s'afegeixen als municipis amb assessorament

L'èxit dels assessoraments del 2015 a Sant Cugat del Vallès i a Viladecans, ha fet que, pel 2016, dos municipis més s'hi hagin afegit: El Prat i L'Hospitalet del Llobregat.



## Solidança col·labora amb...



### DESFILADA DE ROBA AMIGA AMB SOLIDANÇA A LA FESC 2015

Roba Amiga a través de Solidança i Andròmines participa a la desfilada de la FESC 2015 (Fira d'Economia Solidària de Catalunya) a la fàbrica Fabra i Coats de Barcelona.

### PARTICIPACIÓ al 48h OPEN HOUSE

Al 2015, el 48h OPEN HOUSE BCN (Festival d'Arquitectura de Barcelona) va arribar a Sant Joan Despí i una de les visites va ser al molí paperer de Solidança. Va ser una gran descoberta per la majoria de visitants que desconeixen la joia que hi ha entre les parets de la nostra entitat.

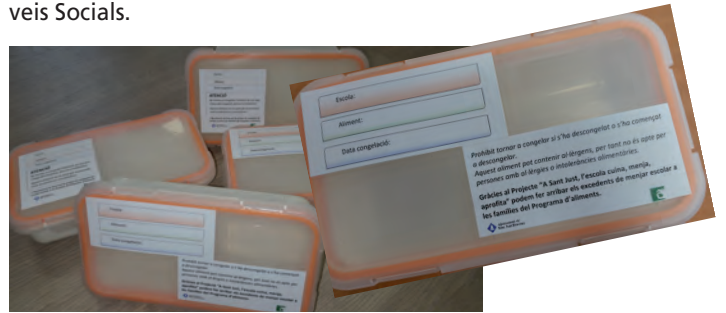
### EL PROGRAMA LÀBORA

Solidança rep el segell Làbora, que certifica la seva col·laboració amb el programa. Un projecte liderat per l'Institut dels Serveis Socials de l'Ajuntament de Barcelona amb la col·laboració de les entitats socials i el teixit empresarial per millorar la inserció laboral de col·lectius en risc d'exclusió.



### EL PROGRAMA "A SANT JUST, L'ESCOLA, CUINA, MENJA, APROFITA"

Solidança col·labora amb el programa per frenar el malbaratament alimentari "A Sant Just, l'escola, cuina, menja, aprofita". La nostra tasca consisteix en el repartiment dels excedents de menjar de l'Escola Montseny, l'Escola Bressol Marrecs, l'Escola Montserrat i l'Escola Canigó. Els excedents es destinen a Serveis Socials.



## SOLIDANÇA REP EL CERTIFICAT DE BRONZE D'EMAS

Solidança rep el certificat de bronze d'EMAS en reconeixement al seu treball i transparència en la gestió mediambiental. Aquest certificat l'atorga la Comissió Europea a les organitzacions que porten 5 anys en el registre.



## 16 TONES D'OLI DOMÈSTIC RECOLLITS

Els punts de recollida, el 2015, han estat els 15 centres educatius (Gavà i Viladecans), el servei als centres penitenciaris de CIRE i el PuntNet de Sant Just.

### NOU SERVEI DE RECOLLIDA ALS MERCATS DE VILADECANS

L'Ajuntament ha posat dos punts nous de recollida d'olis als mercats municipals de Pl. Europa i Av. Constitució. Aquesta aposta facilita als ciutadans/es tenir més punts de recollida d'aquest residu de manera controlada. Solidança realitza aquest nou servei.

RENOVACIÓ DEL CONTRACTE PER AL SERVEI DE RECOLLIDA D'OLIS ALS CENTRES PENITENCIARIS DE CATALUNYA



## Una història d'èxit: EN CLAUDIO



**–Com vas arribar a Solidança?**

Vaig venir a Espanya des de l'Argentina l'any 2010, un 31 de desembre, amb la intenció de començar una nova vida i per quedar-m'hi per sempre.

Havia estat transportista i mai no havia deixat de treballar. Potser vaig arribar en un dels pitjors moments. El cas és que, a part d'alguna feina en un supermercat i uns mesos en el sector del transport, em vaig trobar, sense pràctica-

ment adonar-me'n, en una situació molt difícil: quan et quedes sense feina, en poc temps estàs fora del sistema... sense subministres, sense llar, sense amics. Resulta que et passes la vida qüestionant el sistema, però en aquests moments te n'adones que estar fora és el pitjor que et pot passar.

**–Què ha suposat el teu pas per Solidança?**

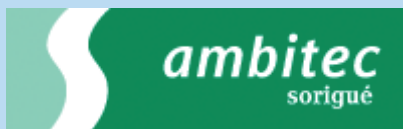
Vaig demanar suport a serveis socials, a Caritas (feina amb cor entre d'altres) i finalment vaig ser derivat a Solidança per a treballar en un itinerari a la deixalleria de Sant Just. **I em va arribar la millor feina de la meva vida:** pel tracte, el suport... "cuando estás por caer, sientes que te quedas solo"; i un dia, de sobte vaig descobrir que estava acompanyat per una gent meravellosa. Vaig estar set mesos treballant d'operari al punt verd, formant-me en tot el que m'oferia Solidança: parelles lingüístiques de català, coaching per l'apoderament personal, conscient que havia de fer tot el possible per sortir de la situació de precarietat. Fins que va arribar la fase de la recerca de feina i em van derivar a Ambitec, empresa col·laboradora amb la inserció laboral i Solidança, per entrar en un procés de selecció de peó de jardineria i... VAIG QUEDAR SELECCIONAT!

**–Quina és la teva situació ara?**

Avui tinc feina, un espai meravellós on visc, i el millor de tot: **la meva filla de 19 anys ve a Espanya el mes de juliol; fa cinc anys que no la veig.**

Tot això m'ho ha permès el meu pas per Solidança i els suports que m'he trobat en el camí. Tothom em diu que m'ho he "currat". Jo penso que ENS HO HEM CURRAT... GRÀCIES.

## Una empresa responsable socialment: AMBITEC



Ambitec, Servicios Ambientales, S.A. empresa col·laboradora de Solidança  
Albert Morral i Pujol del Departament Tècnic

Serveis de paisatgisme i medi ambient. Fan disseny, projecten i executen obres de jardineria i paisatgisme. Fan serveis especialitzats de manteniment i rehabilitació de zones verdes i enjardinades. També inclouen serveis especialitzats en arboricultura i obres correctores d'impacte ambiental.

**–Perquè vas decidir començar a col·laborar amb la empresa d'inserció Solidança?**

Des de l'Ajuntament de Sant Just ens varen informar de la vostra existència i del vostre camp de treball. Aleshores us vàrem venir a veure per preguntar-vos si podríem col·

laborar a l'hora de realitzar noves contractacions de personal, i en cas afirmatiu, demanar-vos de fer un document d'acord.

Després del primer contacte, hem continuat col·laborant en la presentació de candidatures de persones que pertanyen a col·lectius en risc d'exclusió, per cobrir diversos llocs de feina.

**–Quin és el motiu de que continueu col·laborant amb nosaltres?**

El clivatge inicial que feu, i la caracterització de cada una de les persones que ens recomaneu, ens ajuda molt a l'hora de realitzar les entrevistes i conseqüents contractacions. Totes les persones que hem incorporat fins a dia d'avui, són bons treballadors i continuen treballant amb nosaltres.

**–Què li diries a altres empreses convencionals que s'estan plantejant la col·laboració amb una empresa d'inserció?**

Que Solidança funciona molt bé i que es posin en contacte amb vosaltres per entendre la vostra feina.



# FANDEMA: inauguració oficial!

**Increïble, però cert. Després de set anys d'haver iniciat el projecte de Fandema, per fi l'hem inaugurat oficialment.**

Els actes s'han organitzat al voltant de tres eixos:

- **Trobada de les 10 contraparts de les entitats catalanes** que tenen projectes oberts amb el **Fons Català de Cooperació al Desenvolupament (FCCD)**. El sud necessita transferència de coneixement i Mbolo amb Solidança va visualitzar com a prioritat poder iniciar la creació d'una xarxa incorporat en el seu pla de treball del projecte de 2014-2016 al FCCD.
- **Inauguració oficial**, presidida pels presidents de Solidança i Mbolo Association, a càrrec de la Vicepresidenta del govern i ministra del Women's Bureau. Alhora aglutina als alts càrrecs gambians i d'organismes internacionals que han donat suport i reconegut la tasca del projecte de Fandema com UN WOMEN de l'Àfrica de l'Oest i Central o UNDP a Gàmbia o partners com l'Ajuntament de Torrelles de Llobregat.
- El projecte de Fandema està sent emblemàtic i de referència a l'Àfrica de l'Oest per a l'empoderament de la dona a través de l'accés a l'energia renovable, aportant qualitat i innovació mentre es redueix la desigualtat en un món més sostenible. Presidit pel Ministre del Petrol i Energia i amb altres membres destacats com UNIDO o la UE, es van presentar els darrers projectes que han ajudat a la sostenibilitat, innovació i foment de la sensibilització al país de

## Reptes aconseguits (2009-2015)

315	dones ateses
186	DONES FORMADES
10	CURSOS EN FUNCIONAMENT
6	cooperatives formades per dones
18	dones amb negoci propi al mercat
30	assessoraments comptables a negocis de venda ambulants
51	persones formades en energies renovables
12	dones en procés d'esdevenir instal·ladores solars
30	nens cursant formació reglada, infantil i primària
696	visites <i>in situ</i> (des de 2013)
670	seguidors de facebook
100%	funcionament amb un sistema autònom i híbrid

**L'energia renovable com a pilar de desenvolupament.** La inauguració dels 20,7kWp connectats a xarxa i muntats per les dones formades a Fandema com el centre d'interpretació d'energia i gènere.



## 18 emprenedores obren 6 nous negocis en 3 localitats gambianes

El 45% de l'import dels microcrèdits ja han estat retornats, les 7 primeres beneficiàries han fet el retorn total del seu microcrèdit. Ara ja gaudeixen d'un negoci independent i que rutlla.

Pel 2016, s'espera iniciar el procés de formació pel negoci i emprenedoria a 32 dones de les quals s'estima que el 50% iniciïn el seu negoci després d'un procés pilot de 6 mesos anomenat "incubadores" a Fandema.

## Associació Solidança

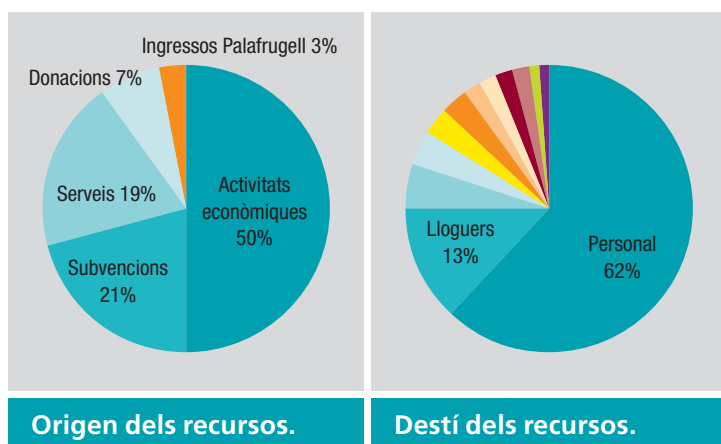
Origen dels recursos		Destí dels recursos	
Ingressos	Euros	Despeses	Euros
Activitats econòmiques	237.000	Personal	290.500
Donacions	30.000	Lloguers	63.400
Serveis	90.820	Lloguer Palafrugell	14.600
Servei papereres ARC	9.800	Impostos	10.500
Subvencions	97.500	Subministraments	20.600
Quota socis	1.500	Serveis externs	8.900
Ingressos Palafrugell	15.000	Manteniment	12.300
		Manteniment Palafrugell	3.500
		Aprovisionaments	7.900
		Formació	3.120
		Altres despeses	22.000
		Amortitzacions	10.800
		Amortitzacions Palafrugell	13.500
<b>TOTAL</b>	<b>481.600</b>	<b>TOTAL</b>	<b>481.600</b>

Inversions Palafrugell	
Inversions en instal·lacions	60.000

Subvencions rebudes		
Concepte	Entitat	Import euros
Fandema	Ajuntament de Begues (Fons Català) (Coop)	3.636,36
Incorpora	«la Caixa»	36.700,00
Punt formatiu	«la Caixa»	30.000,00
Inserció	Ajuntament Sant Joan Despí (Coop)	1.500,00
Fandema	Ajuntament Sant Joan Despí (Coop)	15.400,00
Fandema	Ajuntament Molins de Rei (Coop)	8.310,00
Fandema	Ajuntament de Pallejà (Coop)	909,09
Fandema	Ajuntament de Torrelles (Coop)	22.045,45
Recívol	ICASS	11.500,00
Fandema	Ajuntament de Sant Vicenç (Coop)	4.000,00
Nodus 15-16	AERESS	16.796,00
<b>TOTAL</b>		<b>150.796,90</b>

El pressupost per l'any 2016 és d'un total de 481.600 euros. Un punt a destacar és la incorporació de l'activitat socioeconòmica de l'alberg de Palafrugell.

Enguany encara continua sent la principal font d'ingressos la venda de roba a les nostres botigues de segona mà, i la principal partida de despesa és la de personal, seguint la filosofia de l'entitat d'inserció laboral.

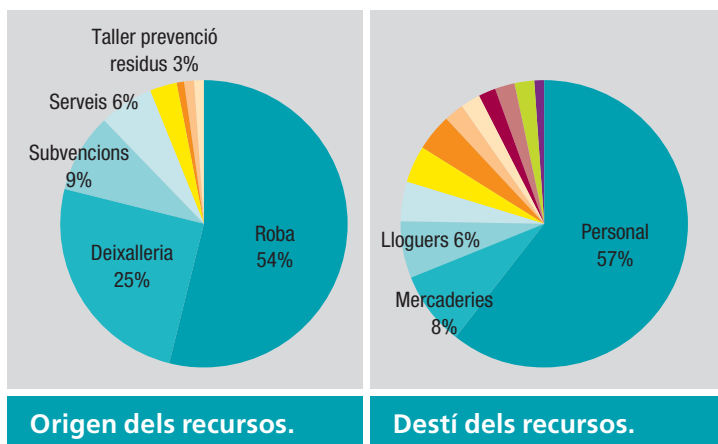


## Solidança Treball EI, SL

Origen dels recursos		Destí dels recursos	
Ingressos	Euros	Despeses	Euros
Roba	874.000	Personal	927.520
Deixalleries	402.660	Manteniment i reparacions	49.000
Taller	3.000	Lloguers	94.800
Recollides	15.800	Serveis externs	39.500
Serveis	94.600	Compra mercaderies	126.000
Lloguers materials	1.800	Compra materials	62.800
Ferralla	17.100	Carburants	25.000
Vidre	4.100	Tributs	12.200
Tallers prevenció residus	41.820	Quota associació	72.000
Formació impartida per Solidança	0	Rappels i quotes	34.000
Paper	10.000	Comunicació i assegurances	16.600
Altres	8.500	Transports	35.600
Subvencions	155.000	Desplaçaments	9.220
Ingressos financers	1.100	Formació	4.500
		Subministraments	33.690
		Altres (epis, mat oficina,...)	31.850
		Despeses financeres	3.000
		Rebuig roba	13.200
		Amortitzacions	39.000
<b>TOTAL</b>	<b>1.629.480</b>	<b>TOTAL</b>	<b>1.629.480</b>

El pressupost de l'exercici 2016, és de 1.629.480 euros, que suposa un increment del 7,5% respecte al de l'exercici 2015. Aquest increment ve donat per l'aposta estratègica que es va fer al 2012 en el sector del residu tèxtil i que ara dona els seus fruits. Aquesta aposta ens ha portat a traslladar-nos a una nau nova amb capacitat per gestionar 3 milions de quilos de residu tèxtil i a la vegada donar-nos l'espai i la capacitat per apostar pel residu RAEE, que esperem sigui un nou filó d'ocupació per a persones en risc d'exclusió com ho és el residu tèxtil. Complementant aquestes activitats continuem amb les activitats formatives i els tallers de prevenció de residus.

D'acord amb la filosofia i voluntats de crear llocs de treball per a persones en risc d'exclusió en aquests pressupostos incrementem un 3% la partida de personal en relació al 2015, representant aquesta partida un 57% del total de despeses.



**Els comptes de l'exercici 2015 han estat auditats per CC Auditores, SL**

## Molt més que un servei de recollida i gestió de residus

Durant el 2015, Solidança ha continuat oferint un servei de recollida i gestió de residus eficient i de qualitat, certificats amb ISO 14001 i EMAS i autoritzat per l'Agència de Residus de Catalunya amb el codi T-2570.

- Apliquem el sistema de la millora contínua als nostres serveis adaptant-los a les necessitats dels nostres clients i, com a resultat, hem realitzat un ampli ventall de serveis ambientals adaptant-nos a les necessitats específiques de cada sector.



### Oferim:

- **Buidatges i transport de voluminosos** a particulars, empreses públiques i privades. Destacant les del Castell de Montjuïc, TV3 i API's,
- **Recollida d'aparells elèctrics i electrodomèstics:** a particulars, deixalleries, empreses públiques i privades.
- **Recollida d'olis vegetals;** a escoles, centres penitenciaris, deixalleries i empreses.
- **Recollida de paper i cartró, amb destrucció certificada de documents:** a particulars, a empreses públiques i privades
- **Recollida de Residus Especials;** fluorescents, piles, tòners i altres.
- **Recollida de roba dels contenidors de Roba Amiga,** així com a residències, escoles, particulars amb mobilitat reduïda, associacions, etc.

### Solidança compta amb aliances amb agents públics i privats:





# Gestió del residu tèxtil a **50** municipis col·laboradors

Artés  
Avinyó  
Balsareny  
Begues  
Calders  
Callús  
Cardona  
Castellbell i el Vilar  
Castellví de Rosanes  
Collbató

Corbera de Llobregat  
El Papiol  
El Prat de Llobregat  
Esparreguera  
Esplugues  
Gelida  
Hostalets de Pierola  
Igualada  
La Palma de Cervelló  
Mancomunitat del Bages  
Manresa  
Martorell  
Masquefa  
Matadepera  
Moia  
Molins de Rei  
Navarces  
Navàs  
Olesa de Bonesvalls  
Pallejà

Rubí  
Sallent  
Sant Andreu de la Barca  
Sant Climent de Llobregat  
Sant Cugat del Vallès  
Sant Feliu de Llobregat  
Sant Fruitós del Bages  
Sant Joan de Vilatorrada  
Sant Joan Despí  
Sant Just Desvern  
Sant Salvador de Guardiola  
Sant Vicenç de Castellet  
Sant Vicenç dels Horts  
Santa Coloma de Cervelló  
Santa Maria d'Oló  
Súria  
Terrassa  
Torrelles de Llobregat  
Vallirana  
Viladecans

## Botigues **SOLIDANÇA**

### SANT JOAN DESPÍ

Solidança La Nau  
Raval de les Begudes, s/n  
•  
Baltasar d'Espanya, 67

### BARCELONA

Sant Salvador, 39-41

### CORNELLÀ DE LLOBREGAT

Ramoneda, 93

### MOLINS DE REI

Jacint Verdaguer, 82

### MANRESA

Muralla del Carme, 5

## Com col·laborar amb **SOLIDANÇA**

- ❖ Contractant els nostres serveis
- ❖ Comprant a les nostres botigues
- ❖ Voluntariat
- ❖ Contractant personal
- ❖ Acollint alumnes en pràctiques d'empresa
- ❖ Donacions de productes



Oficines centrals  
Carrer Treball, 5  
08960 Sant Just Desvern

La Nau  
Raval de les Begudes, s/n  
08970 Sant Joan Despí

93 685 44 34 | solidan@solidanca.cat

Codi Transportista autoritzat T-2570  
Codi Gestor de residus E-1472.14

[www.solidanca.cat](http://www.solidanca.cat)  
[www.robaamiga.cat](http://www.robaamiga.cat)  
blog: [solidancatreball.wordpress.com](http://solidancatreball.wordpress.com)



segueix-nos al

