



Un compromiso con las personas

y una apuesta por el medio ambiente

SOLIDANÇA

Un compromiso con las personas y una apuesta por el medio ambiente

Somos una entidad social nacida en 1997 en Sant Joan Despí, dedicada a la inserción sociolaboral y a la formación profesionalizadora de personas en situación de vulnerabilidad social del entorno.

Esta acción es posible gracias a la realización de actividades vinculadas a la gestión y revalorización de residuos y al impulso de iniciativas enfocadas a la economía circular y a la prevención de residuos.

MISIÓN

Promover la inserción socio-laboral y las acciones formativas de colectivos en situación de vulnerabilidad social a través de actividades vinculadas a la gestión integral de residuos y a la economía circular.

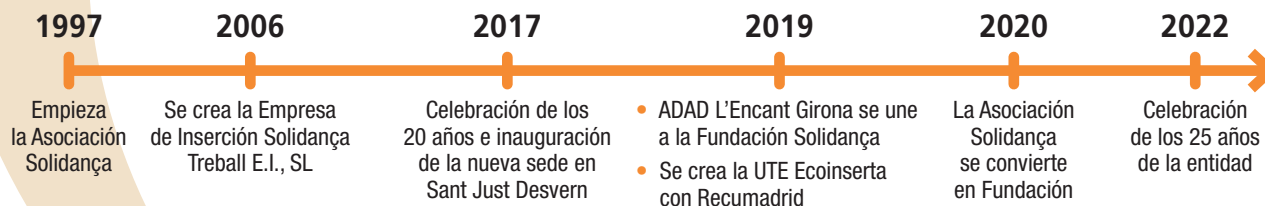
VISIÓN

Convertirse en Empresa de Inserción de referencia en el ámbito de la integración sociolaboral, de la formación profesionalizadora y de las actividades ambientales en Cataluña.

VALORES

- ✓ Inclusión
- ✓ Diversidad
- ✓ Responsabilidad
- ✓ Solidaridad
- ✓ Innovación
- ✓ Transparencia
- ✓ Compromiso
- ✓ Sensibilización
- ✓ Cooperación

LA HISTORIA DE SOLIDANÇA



2	Presentación	22	Puntos Limpios
3	Editorial	24	Servicios logísticos de recogida de residuos
4	Balance global	26	Historias de empoderamiento
6	Proyectos sociales	27	Educación ambiental
12	Balance del impacto social y ambiental de los servicios ejecutados	30	Cooperación Fandema
13	Residuo textil - Roba Amiga	31	Albergue Solidança
17	Tiendas	32	Presupuestos 2023
20	RAEE	34	Comunicación

Editorial

Han pasado más de 25 años desde que nació SOLIDANÇA, el proyecto colectivo que hizo el **compromiso de trabajar por la inserción sociolaboral y apostó por la salud del Medio Ambiente**, recuperando un patrimonio histórico, El Molino Papelero de Sant Joan Despí.

Estamos contentas de los objetivos conseguidos, tal y como queda reflejado en esa memoria. Y también somos conscientes de lo que tenemos entre manos para mejorar y reforzar, especialmente, la **formación y empoderamiento de todas las personas trabajadoras**.

Todas las que nos sentimos de la familia de SOLIDANÇA, participamos de la obligación moral de renovar nuestra ilusión y dar nuevas respuestas a los nuevos retos. Las cifras de crecimiento y de **nuevos proyectos** nos dan confianza, pero también una **responsabilidad** mayor.

Aquí queremos recordar al amigo de primera hora, **Francesc Orenes**, que nos regaló el magnífico **logotipo de Solidança** que se ha hecho presente en todos los contenedores naranjas, más de un millar, esparcidos por las calles de Cataluña: “Este sol/ ojo que mira hacia el horizonte con las aves de la naturaleza que vuelan hacia el infinito.”



Un logotipo poético, que nos habla del trabajo realizado entre todas, trabajadoras, voluntarias, creadoras, acompañantes..., muchas venidas de más de veinte países. Todo ello está haciendo de SOLIDANÇA, un espacio de trabajo y de relación que nos **aporta dignidad y ganas de superación**, en un mundo con demasiadas desigualdades. Los números los encontrará a lo largo de la memoria.

Cada uno puede subrayar su acento personal. Lo podemos poner en el número creciente de **personas que se insertan en el mercado laboral** a quienes SOLIDANÇA les ha aportado herramientas y despertado sus capacidades. Lo podemos poner en los nuevos profesionales jóvenes, que se ponen al servicio generoso de la entidad. En la profundización formativa de los itinerarios personales. En la acogida de personas que han podido regularizar los papeles de extranjería. En la consolidación del trabajo en territorios más allá del Área Metropolitana. La recogida selectiva en domicilios particulares, la formación para instaladores/as de placas fotovoltaicas, el crecimiento de tiendas y gestión de puntos limpios... y todo esto habiendo recibido la confianza de muchas administraciones locales y del Gobierno, así como la de Fundaciones que colaboran para poner en marcha y consolidar nuevos proyectos.

¿Qué paso adelante podemos dar?

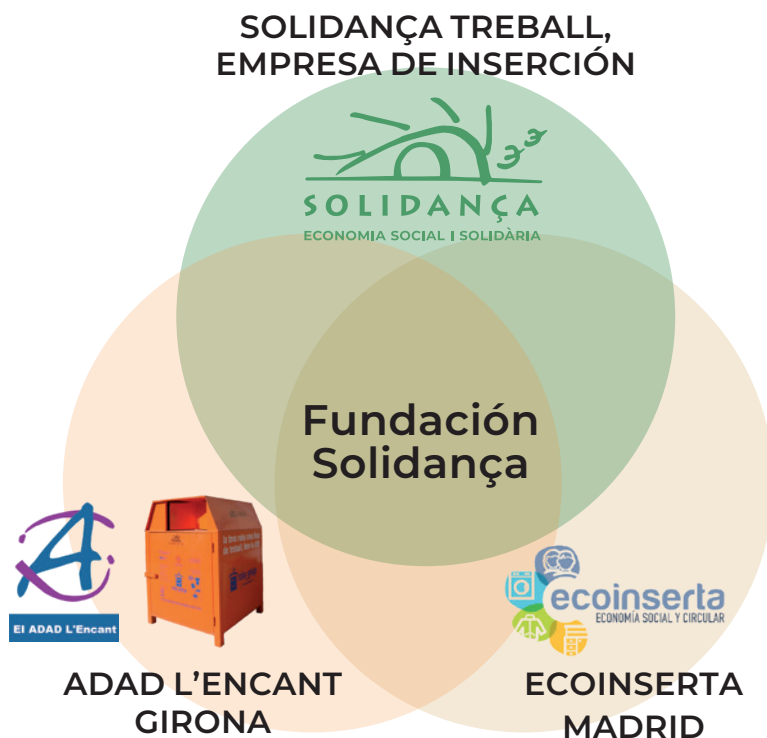
Que el conjunto de las personas trabajadoras y amigas de Solidança puedan conseguir, siendo ellas mismas impulsoras y co-creadoras de proyectos participativos, estableciendo también **alianzas con otras entidades** como la nuestra. 26 años son muchos, pero son pocos si los contemplamos como un primer paso hacia construir una **verdadera red ancha, colectiva, de base**, por transformar nuestro mundo, centrado a menudo en un progreso enfermizo de consumo y desperdicio. Queremos y deseamos trabajar, no por una economía que mata, sino por una economía que dignifica y contribuye al equilibrio del Medio Ambiente. Una **economía verdaderamente circular** en beneficio de las personas y de la salud y equilibrio del Planeta. Gracias a todos por estos 26 años.

Josep Maria Fisa,
 presidente de la Fundación SOLIDANÇA

Grupo de entidades Solidança

La suma de esfuerzos que nos hace crecer

La Fundación Solidança se creó el año 1997 como Asociación Solidança, con el objetivo de promover la inserción sociolaboral y la formación profesionalizadora de personas en situación de vulnerabilidad social del entorno a través de actividades vinculadas a la gestión de residuos. En el año 2020 se convierte en Fundación haciendo de entidad paraguas del resto de Empresas de Inserción y entidades que la engloban.



SOLIDANÇA TREBALL, EMPRESA DE INSERCIÓ

Creada en el año 2006, en aplicación de la Ley 27/2002 como herramienta para la contratación de personas en situación de vulnerabilidad social.

ADAD L'ENCANT E.I. GIRONA

Se incorpora al grupo Solidança en el año 2019 para dar continuidad al Programa Roba Amiga en las comarcas de Girona.

ECOINSERTA

Creada en el año 2018 entre Recumadrid y Solidança con la finalidad de impulsar la Economía Social en Madrid a través de la gestión del residuo textil.

Esta actividad da trabajo a un total de **298** personas, de las cuales **183** participan en itinerarios de inserción sociolaboral.

Las personas en el centro

701 personas atendidas en el 2022

Hemos dado apoyo a un total de **701** personas a lo largo del 2022, a través de **diferentes acciones sociales**: itinerarios de inserción sociolaboral, programas de atención y acompañamiento a las personas o formaciones profesionalizadoras, entre otras.

- ✓ Remarcamos la importancia de las entidades sociales como herramientas claves para construir una sociedad más justa y respetuosa con las personas y el medio ambiente.

Personas atendidas

701

185

Empresa de Inserción del grupo

217

Programa Incorpora de la Fundación "La Caixa"

83

Centro de Formación

216

Otros programas de atención y acompañamiento



Más cerca del mundo laboral

Nuestro objetivo: la **inserción sociolaboral** de las personas en situación de vulnerabilidad social.

El activo principal de la entidad es la acción social a través de un **itinerario de inserción** personalizado y holístico de la persona, donde la formación es clave.

Este modelo es posible gracias a la contratación en actividades vinculadas a la gestión integral de residuos y a la Economía Circular.



166



personas contratadas en itinerarios de inserción

44 personas derivadas del Programa Labora



61%

de inserción en finalizar el itinerario

Datos de personas atendidas por colectivos

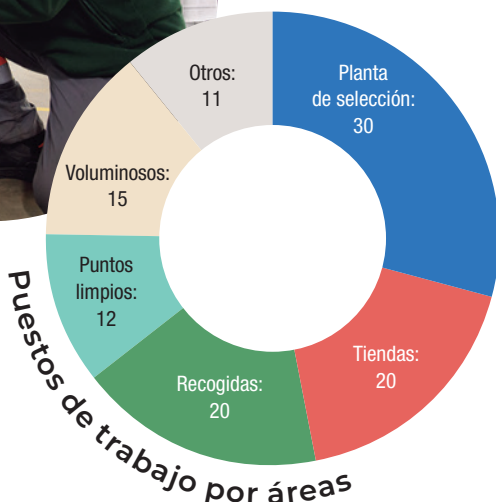
- ✓ Personas destinatarias de la renta garantizada de ciudadanía (RGC)
- ✓ Jóvenes provenientes de instituciones de protección de menores
- ✓ Jóvenes en situación de vulnerabilidad social
- ✓ Personas con problemas de drogadicción y/o alcoholismo
- ✓ Personas internas en centros penitenciarios o exreclusas
- ✓ Personas con problemas de salud mental
- ✓ Personas con discapacidad
- ✓ Personas pertenecientes a minorías étnicas
- ✓ Personas sin hogar
- ✓ Personas titulares de una familia monoparental
- ✓ Mujeres que sufren violencia machista
- ✓ Personas migradas
- ✓ Personas en situación de paro de larga duración mayores de 45 años.
- ✓ Personas que no pueden acceder a la RGC

* Datos de las empresas de inserción Solidança Treball EI, S.L. y ADAD L'Encant EI, S.L.

Solidança alcanza los 125 puestos de trabajo destinados a itinerarios de inserción sociolaboral

En Solidança concluimos el 2022 con resultados satisfactorios, llegando a mantener **125 puestos de trabajo** reservados para personas que realizan itinerarios de inserción en las empresas del Grupo: Solidança Treball y ADAD L'Encant. Por estos puestos de trabajo han pasado un total de 166 personas contratadas.

Valoramos este año por los **esfuerzos en consolidar la ocupación** ya creada: después de estos años de crecimiento apostamos por mantener y asegurar estas posiciones. Asimismo, se han podido **ampliar los equipos de los servicios de recogida** municipal de voluminosos, tiendas y se ha podido **crear la brigada de placas** fotovoltaicas.

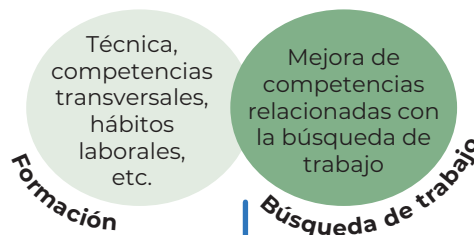


¿Cómo funciona el itinerario de inserción?

Personas derivadas de **SERVICIOS SOCIALES** de los municipios colaboradores



Contratación en la Empresa de Inserción



Inserción en la empresa externa

* Datos de las empresas de inserción Solidança Treball EI, S.L. y ADAD L'Encant EI, S.L.

Apostamos por la formación profesionalizadora como eje transformador de la realidad que nos rodea

En el **Centro de Formación Solidança** ofrecemos formaciones profesionalizadoras, prelaborales, que incluyen **orientación y acompañamiento** tutorizado por un equipo de profesionales multidisciplinario con formación y experiencia en el ámbito.

En 2022 hemos atendido a **83 alumnos/as** en diferentes cursos y áreas educativas, según la demanda del mercado, con el objetivo de crear **nuevas oportunidades laborales** para las personas participantes.

Personas formadas

83



Horas de formación

1.549



Formación en instalación y mantenimiento de placas solares

18
participantes

Se trata de una formación nueva e innovadora de este 2022, de la que hemos podido ofrecer dos ediciones. La segunda promoción decidimos dirigirla a **mujeres** con el objetivo **de romper con los estereotipos de género** en este campo.

- ✓ Formación técnica de mantenimiento de placas
- ✓ Trabajo en competencias transversales y TICs
- ✓ PRL de electricidad y trabajos de altura
- ✓ Tutorías y prácticas formativas

Con el apoyo de



Auxiliar de almacén en e-commerce

18
participantes

El curso de auxiliar de almacén en e-commerce también ha tenido dos ediciones que han estado dirigidas a **personas migradas** en situación de vulnerabilidad social para formarse en logística, concretamente en preparación de pedidos online.

Con el apoyo de



Atención y acompañamiento a las personas

Programa **incorpora** de Fundació "la Caixa"

incorpora
de "la Caixa"

El Programa INCORPORA de la Fundación "La Caixa" es una **iniciativa de intermediación laboral** que combina de forma óptima las necesidades del tejido social y empresarial, para asegurar el éxito en la integración laboral.

Solidança forma parte de Incorpora desde su inicio, ofreciendo un servicio gratuito con técnicos/as de inserción laboral que proporcionan todo el apoyo en las diferentes fases del proceso de búsqueda de trabajo y formación del usuario.

Personas atendidas
217

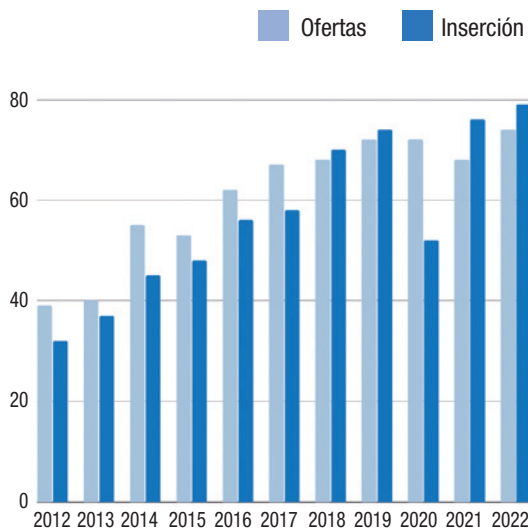
79
personas insertadas

74
ofertas de trabajo gestionadas

36
empresas colaboradoras

Evolución del programa

2012-2022



2022

Punto Formativo Incorpora

Como Punto Formativo Incorpora, este 2022 hemos ofrecido **dos acciones formativas**:

- ✓ Gestión administrativa en empresas de residuos
- ✓ Curso de Logística en e-commerce, con carnet de toro y puente grúa

25
personas formadas

9
personas insertadas



Otros programas de formación e inserción sociolaboral

Programa Treballa't

Sant Vicenç dels Horts

Segunda edición de este proyecto de inserción sociolaboral impulsado por el Área de promoción económica del Ayuntamiento de Sant Vicenç dels Horts en el marco del Plan metropolitano de apoyo a las políticas sociales municipales (2020-2023) convocatoria 2022-2023, programa de Dinamización del mercado de trabajo, línea Orientación y formación del AMB.

Es un programa que pretende mejorar la empleabilidad de las participantes de SVH a través de la adquisición de 4 competencias: técnico-profesionales, transversales, TIC y búsqueda de empleo; sumado al acompañamiento e intermediación con empresas para cubrir puestos de prácticas y laborales. Prioritariamente personas +45 años y paro de larga duración.



121
 personas
 atendidas

31
 personas insertadas
 en el mercado laboral

24
 personas
 formadas



Programa Orienta

Sant Joan Despí

1^a
 edición

Es un proyecto destinado a impulsar la ocupabilidad de personas demandantes de ocupación en situación de paro y personas trabajadoras que se encuentran en situación de precariedad laboral en diferentes municipios de la comarca.

Este está impulsada por el Servei Públic d'Ocupació de Catalunya (SOC) a través del Servicio Público de Ocupación Estatal (SEPE).



30
 personas
 atendidas

6
 personas insertadas
 en el mercado laboral



Proyecto sube y baja – Servicio de silla asistida

Este proyecto tiene como objetivo que las personas con movilidad reducida que viven en hogares sin ascensor puedan salir de su casa gracias a una silla asistida que sube y baja las escaleras. Además, permite la creación de un puesto de trabajo en el municipio. Esta iniciativa recibe el apoyo del Ayuntamiento de Sant Joan Despí.



386
 servicios
 realizados



Programes de formació y contratació

Fomentamos la inserció sociolaboral a través de la contratació, atenció y formació profesionalizadoras

Programa Treball i Formació, Línea ACOL

El objetivo de este programa es **regularizar la situación administrativa** de personas migradas a través de la contratació, mediante el acompañamiento en todo el proceso de regularización y contratació.



12
personas
contratadas

Programa Treball i Formació, Jóvenes tutelados y extutelados

Programa destinado a **realizar experiencias formativas y profesionales** durante 12 meses a **jóvenes tutelados y extutelados**, para fomentar su inserció sociolaboral.



4
personas

Proyecto Puertas al Cambio (COSPE)

El propósito de este programa es ofrecer **formaciones para personas migradas en situación administrativa irregular e irregularidad sobrenvenida**, con el objetivo de adquirir las competencias y los recursos necesarios para regularizar su situación administrativa.

38

personas
atendidas

17

personas
formadas

✓ Formación
en auxiliar de
almacén y
logística
e-commerce

Programa Treball i Formació línea TRANS*, DLLD, Mujer

Una iniciativa enfocada a la inserció sociolaboral de **personas trans*, personas en paro de larga duración y mujeres**, a través de la contratació, atención y formación personalizadas.



15
personas
contratadas

Solidança y la Economía Circular: transformamos residuos en recursos y creamos ocupación

Desde hace 25 años en Solidança apostamos por el impulso de servicios **y actividades vinculados a la mejora del medio ambiente**, a través de una **correcta gestión integral de los residuos**, la potenciación de acciones enfocadas a la **prevención de residuos** y la Economía Circular.

Estas actividades económicas llegan a ser un nicho de mercado que nos permite crear **nuevos puestos de trabajo** reservados para realizar itinerarios de inserción a personas en situación de vulnerabilidad social, vinculados a la Empresa de Inserción Solidança Treball EI, S.L.

23.690

toneladas de
residuos

253

puestos de
trabajo



Puestos de trabajo
reservados para
itinerarios de
inserción



Puestos
de trabajo de
estructura



Textil	7.062	143	49
Roba Amiga			
Voluminosos	2.184	22	7
RAEE	167	5	4
Puntos limpios municipales	14.277	12	11
TOTAL	23.690	182	71



Un año más, el Programa Roba Amiga hace posible los objetivos sociales y ambientales

Las diferentes entidades de la Fundación Solidança formadas por **la Empresa de Inserción Solidança Treball, ADAD L'Encant Girona y Ecoinserta Madrid** continúan apostando por un modelo de gestión de residuos textiles con valor social basado en la calidad del servicio y en la inserción sociolaboral de las personas.



Programa de entrega social

Colaboramos estrechamente con los Servicios Sociales de municipios del entorno y entidades sociales para proveer a familias con menos recursos económicos de artículos básicos a través de cheques sociales que utilizan en nuestras tiendas.



La gestión del residuo textil con valor social en el territorio

ADAD L'Encant - Roba Amiga Girona

1.117

toneladas de ropa recogida

9.225

toneladas de CO₂ evitado

30

puestos de trabajo para itinerarios de inserción

426

contenedores en la vía pública

116

municipios colaboradores



ECOINSERTA MADRID

1.644

toneladas de ropa recogida

13.578

toneladas de CO₂ evitado

18

puestos de trabajo para itinerarios de inserción

400

contenedores en la vía pública

3

Madrid + 2 municipios

Creada en 2018 entre Recumadrid y Solidança, tiene la finalidad de impulsar la Economía Social en Madrid a través de la gestión del residuo textil.



La primera planta de Economía Social dedicada a la gestión de residuo textil en Madrid.

Solidança/Roba Amiga en la provincia de Barcelona

Hace 25 años que Solidança/Roba Amiga concentra la actividad principal **en la gestión del residuo textil a través del Programa Roba Amiga** con el objetivo de mejorar la gestión integral del residuo textil y la comercialización de la ropa de segunda mano, facilitando así la **contratación de personas en situación de vulnerabilidad social** y reduciendo a la vez el volumen de residuos municipales que se envían al vertedero.

Actualmente Solidança está centrada en la provincia de Barcelona, impulsando la actividad del grupo de entidades y promoviendo la innovación en los procesos de gestión del residuo textil y en su reutilización, reaprovechamiento y reciclaje.



4.301

toneladas de ropa recogida

35.525

toneladas de CO₂ evitado

95

puestos de trabajo para itinerarios de inserción

648

contenedores en la vía pública

64

municipios colaboradores

Apostando por la gestión del residuo textil para combatir el cambio climático y la exclusión social.

Seguimos desarrollando las iniciativas de innovación textil

Participamos en diferentes proyectos para promover estrategias e iniciativas para avanzar en la **circularidad del residuo textil**, siempre a través de iniciativas éticas y respetuosas con el medio ambiente y con las personas. Iniciativas lideradas por la ARC:

- ✓ Adhesión al clúster de residuos promovido por la Agencia de Residuos de Cataluña y ACCIÓ.
- ✓ Participación en el Proyecto SUBTRACT de la ARC.



Didal Up

La Didal-up es una colección de piezas únicas creadas en el taller de costura de las instalaciones de Solidança, a partir de **técnicas de Upcycling** con materiales textiles reaprovechados.

Con el apoyo del Ayuntamiento de Barcelona a través de la *convocatoria general de subvenciones para proyectos y actividades y servicios de distrito y de ciudad 2022*.



CircularWool

Se trata de un proyecto que busca crear **nuevas filaturas a partir de lana reciclada**, con el objetivo de obtener un hilo de alta calidad con base en lana reciclada postconsumo.



Con el apoyo de la *Agència de Residus de Catalunya*.



Circuitex

Circuitex es un **contenedor textil sostenible** y circular creado por Solidança con tejido reciclado.

Es un contenedor circular **diseñado bajo criterios de ecodiseño** para ser un punto de recogida de ropa, con la peculiaridad de que el mismo contenedor está hecho con **tejido reciclado** a partir de residuo textil post consumo.

Con el apoyo de la *Agència de Residus de Catalunya*.

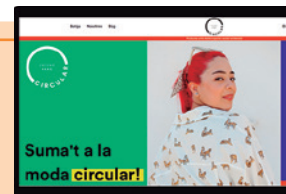


E-Commerce

Con la voluntad de hacer nuestros productos más asequibles, **nos adentramos en el mundo digital**, para que estés donde estés, puedas disfrutar de las ventajas de una **moda de segunda mano ética y sostenible**, con valor social y a precios asequibles.

www.circularsecondhand.org

Con el apoyo de la *Agència de Residus de Catalunya*.



Tiendas Solidança Roba Amiga con impacto social y ambiental

En las **tiendas de Solidança / Roba Amiga** promovemos una compra responsable y sostenible a través de la **inserción sociolaboral** de personas en situación de vulnerabilidad social mediante la reutilización de estos productos.

54.936
kg reutilizados con la venta de ropa

14.838
kg reutilizados con la venta de electrodomésticos

19
puestos de trabajo para itinerarios de inserción

435.887
kg de CO₂ evitado



¡Novedad!

Circular



C/ Tallers, 21 BCN

Nueva tienda de ropa de segunda mano en el centro de Barcelona especializada en producto vintage. El interiorismo de la tienda se ha creado en colaboración con la Escuela Superior de diseño (ESDi).

Con el apoyo de la *Agència de Residus de Catalunya*.



Nuevas aperturas

2022

Mataró

Girona

Cornellà

Manresa



Figueres

Barcelona
Nou Barris

2023

Barcelona
Centro

Solidança celebra su 25 aniversario



La entidad nació hace 25 años sin imaginar todo lo que vendría, pero gracias al esfuerzo, la ilusión y las ganas de todas las personas que nos han acompañado durante este tiempo, nos hemos ido reconociendo en el sector, consolidándonos como **empresa de inserción de referencia** en el ámbito de la inserción sociolaboral, de la formación profesionalizadora y de las actividades ambientales en Cataluña.

Jornada de puertas abiertas para empresas

Visites de las **empresas colaboradoras** a las instalaciones de la entidad para conocer la actividad social y ambiental y las diferentes formas de colaboración.

Asistieron representantes de José Fuster SL, Comercial Embilco, DGIL Embalatges, Allsafe, Fbo, Yutes, etc.



Celebración institucional Con la Agència de Residus de Catalunya, Departament d'Empresa i Treball de la Generalitat de Catalunya y ayuntamientos colaboradores

Acto institucional en la sede de Solidança con el objetivo de compartir la actividad y trayectoria de la entidad con la red de instituciones con las que colaboramos.

Con la **participación** especial de:

- ✓ Isaac Peraire, Director de la Agència de Residus de Catalunya
- ✓ Isabel García, Subdirectora General de Treball en la Diversitat i en el Tercer Sector
- ✓ Joan Basagañas, Alcalde de Sant Just Desvern.



Jornada festiva

Jornada festiva y lúdica para celebrar el 25 aniversario de Solidança en la Nau de Sant Joan Despí, con el desfile de moda sostenible, concierto de Bongo Beat, bingo musical, karaoke, tenderetes y otras actividades. Un acto donde nos pudimos reunir con aquellas personas que nos han acompañado desde los inicios para celebrar nuestra trayectoria.



Actos y eventos para promover la moda circular

Participamos en la signatura del Pacto por la Moda Circular

En nombre de la presidencia de Roba Amiga participamos en esta iniciativa enfocada en transformar y mejorar hacia un **sector textil más circular** de forma colaborativa.



Colaboramos en el acto reivindicativo del Pacto por la Moda Circular

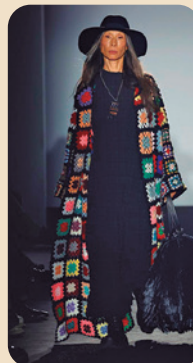
Participamos en una acción performativa para **simbolizar la generación actual de residuos** y los objetivos del pacto como clausura de la SEPR, organizada por la Agència de Residus de Catalunya, y con la participación del cantante Miki Nuñez.



Premio Europeo de Prevención de Residuos 2022



Solidança/Roba Amiga desfila en la 080 Barcelona Fashion



Solidança/Roba Amiga, **desfila en la 080 Reborn** con ropa de segunda mano de nuestras tiendas y una selección de piezas de la marca de upcycling Didal Up, pomovido por la Agencia de Residuos de Cataluña y los estilistas Fermin+Gilles.

Desfiladas de la Didal Up upcycling

Celebración del Día Mundial del Medio Ambiente en el Punto Limpio de Viladecans



Celebración del 25 aniversario de Solidança en La Nau de Sant Joan Despí



Desfile por la Fira de Economía Social y Solidaria de Cataluña de la XES



Celebración del primer año de la tienda L'Encant de Salt (Girona)

Aumento de la productividad en el taller de Preparación para la Reutilización de los RAEE

Desde el 2016, Solidança cuenta con una de las primeras plantas de Cataluña autorizada para la gestión y **Preparación para la Reutilización (PxR) de RAEEs (Residuos de Aparatos Eléctricos y Electrónicos)**, desde donde profesionales formados a través de itinerarios de inserción sociolaborales efectúan un servicio de calidad y profesionalidad basado en la transparencia y en la trazabilidad de los RAEE.

Participamos en la IV edición del Congreso Nacional de Gestión de los RAEEs



160.169
 kg de residuos
 RAEE gestionados

9,7 %

de reutilización
 en línea blanca

443.046

kg de CO₂
 evitado
 en la atmósfera

5

puestos de trabajo
 para itinerarios
 de inserción

4

personas
 realizan
 prácticas y
 voluntariado

Alianzas y colaboraciones que consolidan la actividad

Solidança continúa ampliando su red de colaboradores para aumentar el volumen de Preparación para la Reutilización de los RAEE:

- ✓ Convenio de colaboración entre la red AERESS y el grupo BSH por la PxR de los aparatos de las marcas Bosch, Siemens y Balay.
- ✓ Convenios con SCRAPS: ERP (European Recycling Platform), Fundación Ecoléc y Fundación Ecotic.
- ✓ Colaboración con el proyecto ereuse.org en el marco del Circuito Pangea de la UPC.

SoliEnergia: la energía social

Solidança impulsa la creación de una **brigada** de mantenimiento e instalación de **placas solares** fotovoltaicas, enfocada a crear **nuevos puestos de trabajo para jóvenes y mujeres** en situación de vulnerabilidad social y romper con los estereotipos de género que dominan este campo.

El personal de la Brigada forma parte de un **itinerario de inserción sociolaboral** con la entidad, con el propósito de impulsar su integración en el mundo laboral. Antes de iniciar el servicio, las integrantes **recibieron formación especializada** en mantenimiento e instalación de placas solares fotovoltaicas con la ayuda de la cooperativa Acimut 360, además de formaciones de PRL de altura, de TPC de electricidad de baja tensión, de operador/a de carretillas y de plataformas elevadoras.

Personas contratadas
4

2
 mujeres

1
 joven en situación de vulnerabilidad social

1
 puesto de trabajo mantenido



Mediante un diagnóstico ocupacional, acompañado de un proceso formativo y con el seguimiento de tutorías individualizadas, ofrecemos **una atención holística de la persona**, para fomentar su posterior inserción.



Gestión de los puntos limpios con triple impacto

Reutilización, educación ambiental e inserción sociolaboral

Seguimos trabajando para construir una sociedad más justa, solidaria y respetuosa con el medio ambiente a través de un modelo propio de punto limpio que permite crear puestos de trabajo para personas en situación de vulnerabilidad social.



Puntos limpios

6

14.277

toneladas de
residuos
gestionados

59

toneladas de
residuos
reutilizados

12

puestos de trabajo
para itinerarios de
inserción

244.048

kg de CO₂
evitados

Actualmente gestionamos

- ✓ Punto Limpio de la Font Santa
- ✓ Punto Limpio de Viladecans
- ✓ Punto Verde PVZ (Punto Verde de Zona) de Montjuïc
- ✓ Punto Limpio de Sant Just
- ✓ Dos puntos limpios en Mataró
- ✓ 2 mini puntos limpios móviles (Viladecans y Mataró)

El Punto limpio de Viladecans, un modelo innovador en la gestión de residuos

El Punto limpio de Viladecans es un claro ejemplo del **modelo de gestión** de residuos que impulsamos desde Solidança, que tiene en cuenta tres ejes principales: **la reutilización y la optimización del aprovechamiento de los residuos, la inserción laboral y la educación ambiental**. Dispone de varios espacios para poder hacerlo posible, como Viladecans Repara, Els Encants de Viladecans o el huerto urbano, además de acoger acontecimientos y celebraciones.

Eventos del 2022

Firma del Pacto por el Clima



Desfile del Día Mundial por el Medio Ambiente



Primer Mercado de artículos de Segunda Mano



Servicios que ofrece el punto limpio

Encants de Viladecans



Mini punto limpio móvil



Visitas guiadas y actividades



Viladecans Repara



Compostaje y huerto



Servicios logísticos de calidad con valor social y ambiental

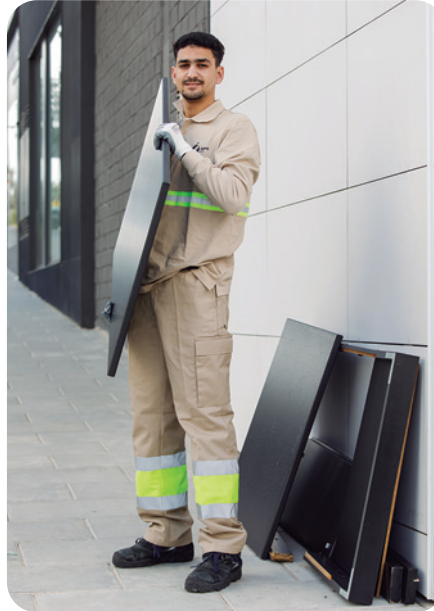
Servicio de recogidas, traslados y vaciados

65,6 %
 de los materiales reutilizados

241.421
 kg recogidos

158.401
 kg reutilizados

2
 puestos de trabajo de inserción



Otros servicios logísticos

Programa Sant Just Aprofita el menjar

1.434 comidas
52 servicios



Ajuntament de Gavà

Apoyo a las brigadas municipales

193 servicios a la brigada municipal de Torrelles de Llobregat



Ajuntament de Torrelles de Llobregat

Recogida de aceite doméstico

en centros educativos de Gavà y Viladecans y en los mercados municipales y Puntos Limpios de Sant Just Desvern

614 litros



Ajuntament de Sant Just Desvern

Servicio municipal de préstamo de vasos reutilizables en Sant Just Desvern

7.225 vasos utilizados
16 servicios



Servicios municipales de recogida de voluminosos,

una apuesta innovadora que potencia la reutilización y la creación de puestos de trabajo

Solidança gestiona la actividad de **recogidas municipal a domicilio** de muebles y trastos viejos en la ciudad de **Mataró**, en la comarca del **Gironès**, en **Sant Just Desvern** y en **Torrelles de Llobregat**.

Estos contratos destacan por la **innovación en la modalidad de recogida**, que se hace en el mismo domicilio con cita previa y haciendo posible la preservación de los muebles en buen estado para su **reutilización** en la venta de segunda mano.

Con esta modalidad se pueden garantizar objetivos de reutilización y reciclaje, y a la vez crear **nuevos puestos de trabajo**, directos al servicio e indirectas con la venta de segunda mano.



Objetivos de reutilización



Mataró

1.625.941 kg de recogidos

16.884 servicios

89.664 kg de reutilització

15 puestos de trabajo

Gironès

283.768 kg de recogidos

3.900 servicios

36.295 kg de reutilització

3 puestos de trabajo

Sant Just Desvern

223.822 kg de recogidos

1.998 servicios

2.666 kg de reutilització

2 puestos de trabajo

Torrelles de Llobregat

51.058 kg de recogidos

495 servicios

4.248 kg de reutilització

2 puestos de trabajo

Historias de empoderamiento

Soy Achraf y actualmente vivo en Hospitalet. Vine del Marruecos ahora hace 4 años y desde entonces he estado tramitando la regulación de mi situación para poder tener un contrato laboral y conseguir estabilidad.

Actualmente me encuentro con trabajo estable y muy satisfecho de mi recorrido en el último año.

¿Cómo conociste Solidança?

Conozco Solidança porque mi asistente de Servicios Sociales me envió información sobre un nuevo curso de placas solares fotovoltaicas que realizaban en la entidad y que me podía ayudar a complementar mi formación como electricista. Me interesó mucho, en la sesión informativa éramos 50 personas y yo fui una de las 14 escogidas.

¿Qué recorrido hiciste en la entidad?

Hice la formación en placas solares donde aprendí nuevas técnicas y a hacer instalación y mantenimiento. No obstante, lo que destaco más es la gente que conocí en el curso, cómo me ayudaron y acompañaron tanto los compañeros como los profesores y que me sentí en familia.

Me sentí muy acompañado, me ayudaron a hacer mi CV, a hacer una entrevista de trabajo, hicimos talleres de competencias que nos ayudaron a ver cómo actuar y qué podíamos mejorar.

Hice prácticas en dos empresas, Acimut y Solar Prat para poder completar mi CV y me sentí muy a gusto en las dos experiencias.



Achraf, instalador de placas solares

¿Cómo estás actualmente?

Actualmente, he conseguido trabajo en SolarPrat, puesto que seguí en contacto después de las prácticas y me volvieron a llamar meses más tarde. Me gustó porque destacaron que estaban muy contentos con el trabajo que había hecho, con la experiencia previa en electricidad y que habían visto que sabía trabajar en equipo.

Estoy muy agradecido porque me ayudaron a gestionar la parte administrativa con los papeles que necesitaba y actualmente estoy muy a gusto y me siento como en una familia. He tenido que tener paciencia porque todo ha tardado meses, pero ahora estoy muy contento trabajando.

La educación ambiental como herramienta de transformación social

Promovemos el crecimiento de la Economía Circular y Social fomentando la **educación ambiental en escuelas e institutos** del territorio a través de campañas de sensibilización y actividades.

Durante la época del cambio de armario potenciamos las **campañas** de educación ambiental con el programa **Roba Amiga**. Estas campañas cuentan con diferentes actividades: charlas de sensibilización en las escuelas, talleres de reutilización y prevención, visitas guiadas a la planta de Solidança y recogida de ropa en el centro escolar durante la campaña.

También ofrecemos durante la Semana Europea de Prevención de Residuos una campaña especial sobre los residuos RAEE (Residuos de Aparatos Eléctricos y Electrónicos) que lleva realizándose durante 6 años en las escuelas de Sant Just Desvern.



5.379
kg de ropa
recogida en
los centros



87
kg de PAEE
recogidos



Fomentamos la prevención de residuos a partir del empoderamiento en la ciudadanía

Apostamos por la **educación ambiental** como herramienta para la mejora del medio ambiente a través del **aprendizaje y el ocio**, ofreciendo talleres y servicios de autorreparación dirigidos a la ciudadanía. El objetivo es **empoderar a la población** para sensibilizarla sobre la importancia de la prevención de residuos y el alargamiento de la vida útil de sus objetos.



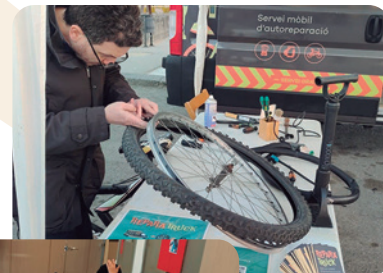
398
 actividades



1.218
 personas
 usuarias



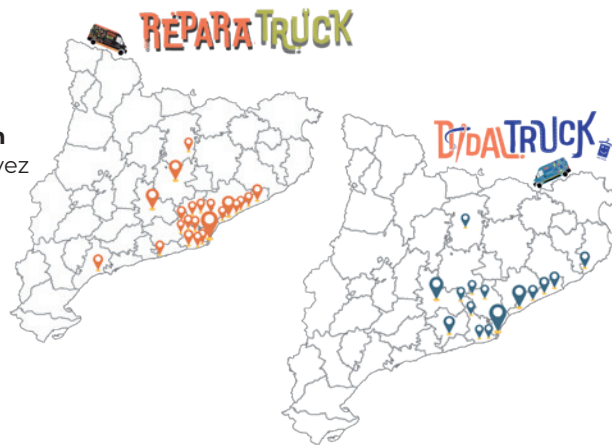
1.666 kg de
 residuos evitados



La ReparaTruck y la DidalTruck, los servicios de prevención de residuos se extienden en todo Cataluña

La **DidalTruck**, el servicio de arreglo textil, y la **ReparaTruck**, servicio de autorreparación de Aparatos Eléctricos y Electrónicos, superan los hitos esperados de este 2022.

Los dos servicios de autorreparación fomentan **la educación ambiental y el empoderamiento de la ciudadanía**, y cada vez son más los municipios que apuestan por estas iniciativas.



CeRCLe ZERO, el portal web

La nueva apuesta por la prevención de residuos

Cercle Zero tiene como objetivo integrar en **un solo sitio web las diferentes actividades** que se llevan a cabo desde Solidança, conjuntamente con municipios, escuelas y otras entidades, para mejorar la visibilidad y el impacto de estas acciones.

Además, este nuevo proyecto realiza una tarea de **sensibilización y conciencia ambiental** hacia la ciudadanía ofreciendo un gran abanico de talleres y actividades para seguir fomentando la **prevención de residuos**.

Con el apoyo de la Agencia de Residuos de Cataluña



www.cerclezero.cat



¿Qué ofrece Cercle Zero?

Servicios



Servicios de autoreparación



Eventos, firas y charlas



Inscripciones y registro

Cercle Zero permite a la persona usuaria inscribirse en las actividades, además de crear su **propio perfil**, desde donde puede consultar su historial de actividades y tener un control de estas.



Multimedia

El portal web también ofrece un apartado de **contenido multimedia** dedicado a la sensibilización ambiental mediante **videotutoriales** para aprender a **autoreparar** y mantener nuestros aparatos, y evitar que se conviertan en residuo.



Fandema. Innovación en las Plataformas multifuncionales y Solares en comunidades pescadoras

El proyecto de cooperación de Fandema se está consolidando como un centro de excelencia en la **formación de instaladoras solares**. Este año ha firmado un convenio con la compañía de electricidad (NAWEC) para formar a **30 mujeres** para ser aptas para trabajar en la mayor instalación solar, con el objetivo de iniciar la **descarbonización del sector energético** en Gambia el 2023.

Las mujeres instalan el sistema solar de mínimo 5kWp y operan las diversas actividades económicas que impulsen una **mejora en la comunidad y reducen las tareas domésticas** de las mujeres en una perspectiva de eficiencia energética y sostenibilidad.



El 2022, destaca la puesta en funcionamiento de 3 SMFPs en el sector de la pesca artesanal donde se producen hasta 400 kg de hielo para la actividad de los pescadores. Dar acceso a hielo permite reducir el derroche del pez que no se ha preservado correctamente.

¿Qué acciones hemos hecho este año?

- ✓ Acción para la conservación del **bosque comunal llamado Mori Kunda** en Tujereng por parte de Sant Joan Despí.
- ✓ Representantes de Mbolo Association asisten a la **COP27** en Sharm-el-Sheik, para presentar **la línea de trabajo de la asociación**.
- ✓ Fortalecimiento del modelo de mercado con AMB al Ya Fatou Market en Tallinding.
- ✓ **Sensibilización sobre prevención y gestión de residuos orgánicos** a 2000 mujeres vendedoras y a operarios municipales.
- ✓ Actuaciones de **prevención de residuos** con el apoyo del Ayuntamiento de Santa Coloma de Cervelló y Torrelles de Llobregat.



Alberg Solidança, la mejor manera de hacer turismo responsable

El **Albergue Solidança de Palafrugell** es un proyecto que lleva activo 5 años, con el propósito de **fomentar la inclusión social y las alternativas ocupacionales** para las personas en situación de vulnerabilidad del Baix Empordà, a través de actividades de ocio y hospedaje.

Ofrecemos un servicio de ocio de calidad a precios asequibles, que utiliza la **economía circular** como método de funcionamiento, reduciendo el uso de recursos materiales y energéticos mediante la reducción, la reutilización y el reciclaje.

El mobiliario del Albergue está formado por **muebles y electrodomésticos sostenibles**, provenientes de donaciones a la entidad, que han pasado por un proceso de restauración para poder alargar su vida útil y evitar que acontezcan un nuevo residuo.

El 2022

- ✓ Hemos acogido varias familias refugiadas ucranianas durante varias semanas.
- ✓ Hemos contado con el apoyo de **personas en prácticas** de jardinería.

Novedades

- ✓ Incorporación de media pensión y pensión completa
- ✓ Flexibilidad en la acogida de grupos
- ✓ Servicio de bar



Haz tu reserva en
www.alberg.solidanca.cat
 692 81 00 93

Conectando el ocio con la Economía Circular



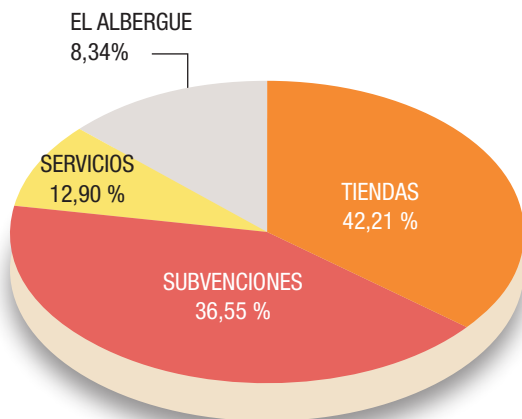
Presupuesto Fundación Solidança 2023

El presupuesto para el año 2023 es de un total de 1.550.870,62 €, que es un incremento del 13% en lo que respecta al año anterior. Este crecimiento viene dado por la apertura de una nueva tienda de segunda mano en el centro de Barcelona.

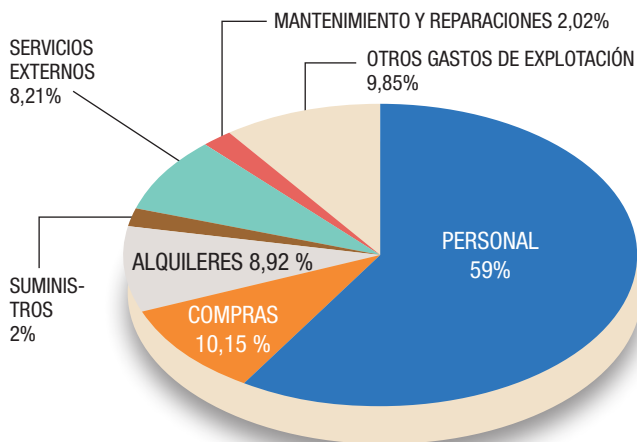
Los recursos generados a través de nuestras tiendas de segunda mano, la gestión del Albergue de Palafrugell y los proyectos para fomentar la prevención de residuos como la Reparatruck y la Didaltruck, nos permiten la contratación y acompañamiento de personas en situación de vulnerabilidad social.

Origen de los recursos		Destino de los recursos	
TIENDAS	654.700,00	PERSONAL	915.020,43
ALBERGUE PALAFRUGELL	129.400,00	COMPRAS	157.413,92
SERVICIOS	200.000,00	ALQUILERES	138.381,76
SUBVENCIONES	566.770,62	REPARACIÓN Y MANTENIMIENTO	31.271,35
		SERVICIOS EXTERNOS	127.292,23
		SUMINISTROS	28.750,93
		OTROS GASTOS DE EXPLOTACIÓN	152.740,00
TOTAL	1.550.870,62	TOTAL	1.550.870,62

Origen de los recursos



Destino de los recursos



Las cuentas del ejercicio 2023 son auditadas por ETL & AOB Auditores, S.L.

Consulta la sección de nuestra web www.solidanca.cat/transparencia con todos los datos correspondientes:



Presupuesto Solidança Treball 2023

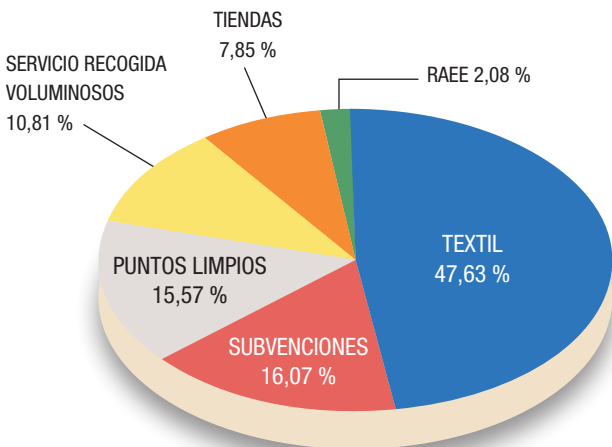
El presupuesto del ejercicio 2023 supone un 20% de incremento respecto al año anterior. Este crecimiento es debido al aumento del volumen de ropa elegida para la posterior venta. También debido a un incremento en la prestación del Servicio de Recogidas de Voluminosos a domicilio en Mataró y en el Gironès.

Un año más seguimos apostando por la Economía Circular y por el sector de los residuos. Seguimos trabajando para aumentar los convenios de colaboración con los ayuntamientos del territorio catalán para la recogida del residuo textil.

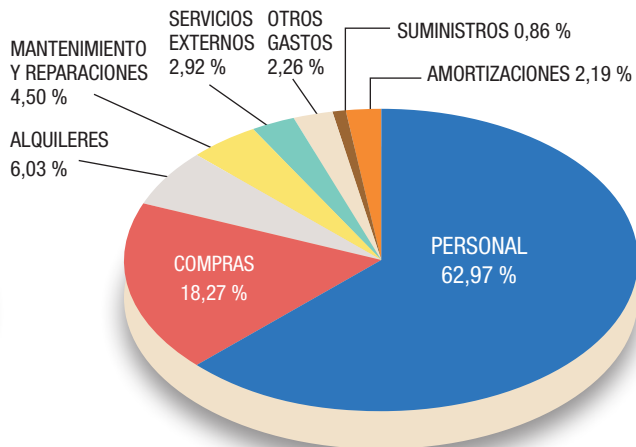
Esta actividad se ve complementada cada vez más con la gestión de RAEE y la gestión de puntos limpios.

Origen de los recursos		Destino de los recursos	
TEXTIL	2.617.577,47	PERSONAL	3.460.893,66
TIENDAS	431.400,00	COMPRAS	1.004.004,58
PUNTOS LIMPIOS	855.812,62	ALQUILERES	331.376,27
SERVICIOS RECOGIDA VOLUMINOSOS	593.825,60	REPARACIÓN Y MANTENIMIENTO	247.317,50
RAEE	114.084,06	SERVICIOS EXTERNOS	160.338,28
SUBVENCIONES	883.002,91	SUMINISTROS	47.298,46
		OTROS GASTOS	124.023,91
		AMORTIZACIONES	120.450,00
TOTAL	5.495.702,66	TOTAL	5.495.702,66

Origen de los recursos



Destino de los recursos



Las cuentas del ejercicio 2023 son auditadas por ETL & AOB Auditores, S.L.

Consulta la sección de nuestra web www.solidanca.cat/transparencia con todos los datos correspondientes:



La comunicación como fuente de difusión del proyecto y sensibilización

La comunicación es la herramienta central para hacer llegar el trabajo que realizamos al mayor número de personas y para difundir la tarea social y ambiental de la entidad

Una red de más de **+5.000 contactos.**
¡SÚMATE! →



Influencers que apoyan el proyecto

Solidança impulsa las colaboraciones con influencers para visibilizar el proyecto y fomentar la sensibilización ambiental y social.

Martina Klein, Estrella Soler, Entretallas, Laia Argelaguët, Reich Roca, Samanta Villar, Carlota Bruna, Marta Pontnou, Enric Sangrà, Mimondo, entre otras cuentas del sector.



+10
 colaboraciones

Solidança en los medios

El 2022 hemos tenido presencia en más de 70 medios de comunicación como: El Punt Avui, Betevé, El Far, RTVE y diferentes canales de radio municipales, entre otros medios destacados.

+70
 apariciones
 en medios de
 comunicación

+118%



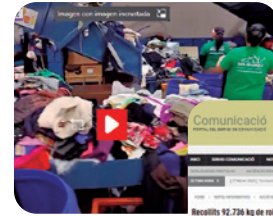
18 TV



34 prensa



18 radio



Más de 15.000 seguidores en las redes sociales



Abrimos el canal de Tik Tok



@treball_solidanca
 @botigues_solidanca
 @cerclezero.cat
 @robaamigagirona
 @alberg_solidanca

+92%
 de crecimiento en las redes sociales



El trabajo en red, la herramienta que nos hace crecer

En Solidança creemos en el trabajo en red colaborativo para fortalecer la economía social y solidaria en el territorio. Por este motivo, desde los inicios, en la entidad colaboramos con otras entidades y nos adherimos a diferentes asociaciones y redes del sector.



Asociación Española de Recuperadores de Economía Social y Solidaria

MEMBRE DE:



BARCELONA +SOSTENIBLE



Con el apoyo y la colaboración de:



+183 municipios colaboradores de Cataluña



www.solidanca.cat
www.robaamiga.cat



Certificació ambiental EMAS



Certificació ambiental ISO 14001:2015



Balanç Social XES

solidan@solidanca.cat | Tel. 93 685 44 34
Carrer Treball, 5 | 08960 Sant Just Desvern
Raval de les Begudes, s/n | 08970 Sant Joan Despí

AUTORIZACIONES
Código transportista T-2570
Código gestor de residuos E-1668-16