

Un compromís amb les persones



i una aposta pel medi ambient

# SOLIDANÇA

## un compromís amb les persones i una aposta pel medi ambient

Som una entitat social nascuda l'any 1997 a Sant Joan Despí, dedicada a la inserció sociolaboral i a la formació professionalitzadora de persones en situació de vulnerabilitat social de l'entorn.

Aquesta acció social és possible gràcies a la realització d'activitats vinculades a la gestió i revalorització de residus i a l'impuls d'iniciatives enfocades a l'economia circular i a la prevenció de residus.

### MISSIÓ

Promoure la inserció sociolaboral i les accions formatives de col·lectius en situació de vulnerabilitat social a través d'activitats vinculades a la gestió integral de residus i a l'economia circular.

### VISIÓ

Esdevenir Empresa d'Inserció de referència en l'àmbit de la integració sociolaboral, de la formació professionalitzadora i de les activitats ambientals a Catalunya.

### VALORS

- ✓ Inclusió
- ✓ Diversitat
- ✓ Responsabilitat
- ✓ Solidaritat
- ✓ Innovació
- ✓ Transparència
- ✓ Compromís
- ✓ Sensibilització
- ✓ Cooperació

### LA HISTÒRIA DE SOLIDANÇA



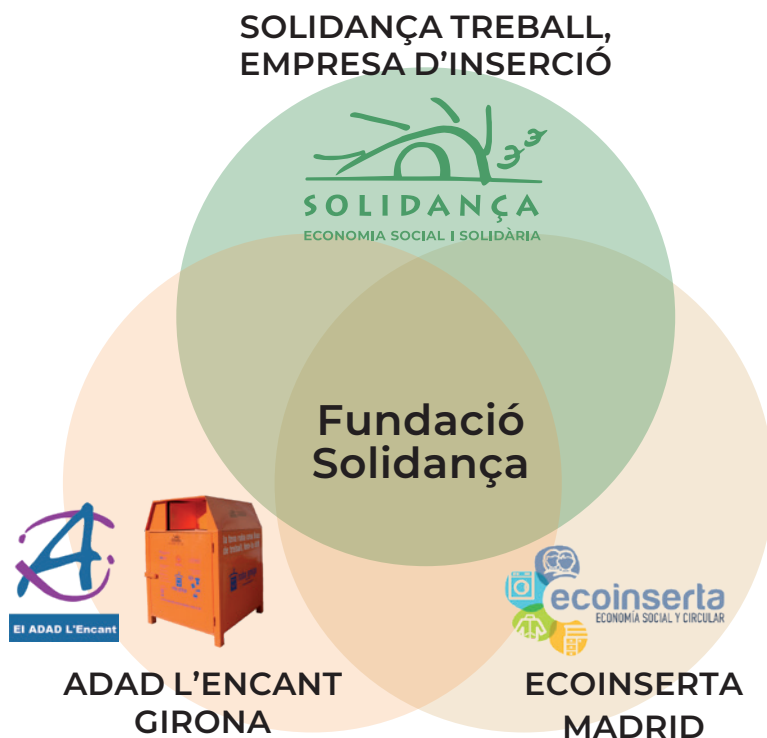
2 Presentació	22 Deixalleries
3 Editorial	24 Serveis logístics de recollida de residus
4 Balanç global	26 Històries d'empoderament
6 Projectes socials	27 Educació ambiental
12 Balanç de l'impacte social i ambiental dels serveis executats	30 Cooperació Fandema
13 Residu textil – Roba Amiga	31 Alberg Solidança
17 Botigues	32 Pressupostos 2023
20 RAEE	34 Comunicació



# Grup d'entitats Solidança

## La suma d'esforços que ens fa créixer

La Fundació Solidança es va crear l'any 1997 com l'Associació Solidança, amb l'objectiu de promoure la inserció sociolaboral i la formació professionalitzadora de persones en situació de vulnerabilitat social de l'entorn a través d'activitats vinculades a la gestió de residus. L'any 2020 es converteix en Fundació fent d'entitat paraigües de la resta d'Empreses d'Inserció i entitats que l'engloben.



### SOLIDANÇA TREBALL, EMPRESA D'INSECCIÓ

Creada l'any 2006, en l'aplicació de la Llei 27/2002 com a eina per a la contractació de persones en situació de vulnerabilitat social.

### ADAD L'ENCANT E.I. GIRONA

S'incorpora al grup Solidança l'any 2019 per donar continuïtat al Programa Roba Amiga a les comarques gironines.

### ECOINSERTA

Creada l'any 2018 entre Recumadrid i Solidança amb la finalitat d'impulsar l'Economia Social a Madrid a través de la gestió del residu tèxtil.

Aquesta activitat dona feina a un total de **298** persones de les quals **183** participen en itineraris d'inserció sociolaboral.



# Les persones al centre

## 701 persones ateses el 2022

Hem donat suport a un total de **701** persones al llarg del 2022, a través de **diverses accions socials**: itineraris d'inserció sociolaboral, programes d'atenció i acompanyament a les persones o formacions professionalitzadores, entre d'altres.

- ✓ Remarquem la importància de les entitats socials com a eina clau per construir una societat més justa i respectuosa amb les persones i el medi ambient.

Persones ateses

**701**

**185**

Empreses d'Inserció del grup

**217**

Programa Incorpora de la Fundació "La Caixa"

**83**

Centre de Formació

**216**

Altres programes d'atenció i acompanyament



# Més a prop del món laboral

El nostre objectiu: la **inserció sociolaboral** de les persones en situació de vulnerabilitat social.

L'actiu principal de l'entitat és l'acció social a través d'un **itinerari d'inserció** personalitzat i holístic de la persona, on la formació és clau.

Aquest model és possible gràcies a la contractació en activitats vinculades a la gestió integral de residus i l'Economia Circular.



**166**



persones contractades en itineraris d'inserció

**44** persones derivades del Programa Làbora de Barcelona



**61%**

d'insercions laborals al mercat ordinari

## Situacions de vulnerabilitat de les persones treballadores

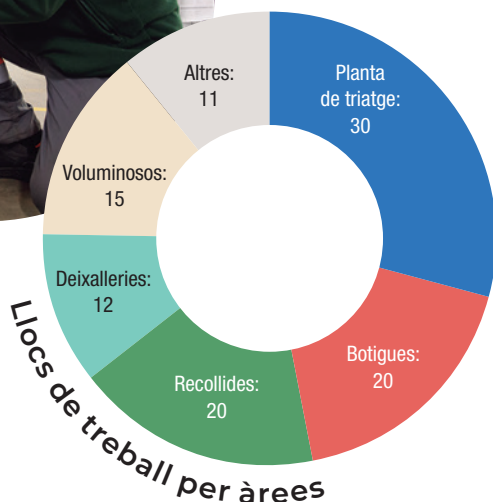
- ✓ Persona destinatària de la Renda Garantida de Ciutadania
- ✓ Joves provinents d'institucions de protecció de menors
- ✓ Joves en situació de vulnerabilitat social
- ✓ Persona amb problemes de drogoaddicció i/o alcoholisme
- ✓ Persona interna en centre penitenciari o exreclusa
- ✓ Persona amb problemes de salut mental
- ✓ Persona amb discapacitat
- ✓ Persona pertanyent a minories ètniques
- ✓ Persona sense sostre
- ✓ Persona titular d'una família monoparental
- ✓ Dona víctima de violència de gènere
- ✓ Persona migrada
- ✓ Persona aturada de llarga durada més gran de 45 anys
- ✓ Persona que no pot accedir a l'RGC

\* Dades de les empreses d'inserció Solidança Treball EI, S.L. i ADAD L'Encant EI, S.L.

# Solidança arriba als 125 llocs de treball destinats a itineraris d'inserció sociolaboral

A Solidança concloem el 2022 amb resultats satisfactoris, arribant a mantenir **125 llocs de treball** reservats per a persones que realitzen itineraris d'inserció en les empreses del Grup: Solidança Treball i ADAD L'Encant. Per aquests llocs de treball hi ha passat un total de 166 persones contractades.

Valorem aquest any pels **esforços en consolidar l'ocupació** ja creada: després d'anys de creixement apostem per mantenir i assegurar aquestes posicions. Així mateix, s'han pogut **ampliar els equips dels serveis de recollida** municipal de voluminosos, botigues i la **creació de la brigada de plaques** fotovoltaïques.

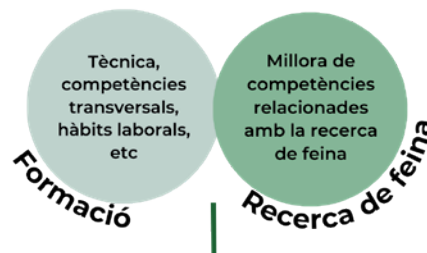


## Com funciona l'itinerari d'inserció?

Persones derivades de **SERVEIS SOCIALS** dels municipis col·laboradors

6 mesos → 36 mesos

Contractació a l'Empresa d'Inserció



Inserció a l'empresa externa

\* Dades de les empreses d'inserció Solidança Treball EI, S.L. i ADAD L'Encant EI, S.L.

# Apostem per la formació professionalitzadora com a eix transformador de la realitat que ens envolta

Al **Centre de Formació de Solidança** oferim formacions professionalitzadores, prelaborals, que inclouen **orientació i acompanyament** tutoritzat per un equip de professionals multidisciplinari amb formació i experiència en l'àmbit.

El 2022 hem atès a **83 alumnes** en diversos cursos i àrees educatives, segons la demanda del mercat, amb l'objectiu de crear **noves oportunitats laborals** per a les persones participants.

Persones formades

83



Hores de formació

1.549



## Formació d'instal·lació i manteniment de plaques solars

18 alumnes

Es tracta d'una formació nova i innovadora d'aquest 2022, de la que hem pogut oferir dues edicions. La segona promoció vam decidir dirigir-la a **dones**, amb l'objectiu de **trencar amb estereotips de gènere** en aquest camp.

- ✓ Formació tècnica de manteniment de plaques
- ✓ Treball en competències transversals i TICs
- ✓ PRL d'electricitat i treballs en alçada
- ✓ Tutories i pràctiques formatives

Amb el suport de



Fundació "la Caixa"



## Auxiliar de magatzem en e-commerce

18 alumnes

El curs d'auxiliar de magatzem d'e-commerce, també ha tingut dues edicions que han estat adreçades enguany a **persones migrades** en situació de vulnerabilitat social per tal de formar-se en logística, concretament en preparació de comandes online.

Amb el suport de



Generalitat de Catalunya



# Atenció i acompanyament a les persones

Programa **incorpora** de  Fundació "la Caixa"

**incorpora**  
de "la Caixa"

El Programa INCORPORA de la Fundació "La Caixa", és una **iniciativa d'intermediació laboral** que combina de forma òptima les necessitats del teixit social i empresarial, per assegurar l'èxit en la integració laboral.

Solidança forma part d'Incorpora des del seu inici, oferint un servei gratuït amb tècnics d'inserció laboral que proporcionen tot el suport en les diferents fases del procés de recerca de feina i formació de l'usuari.

Persones ateses

**217**

**79**

persones inserides

**74**

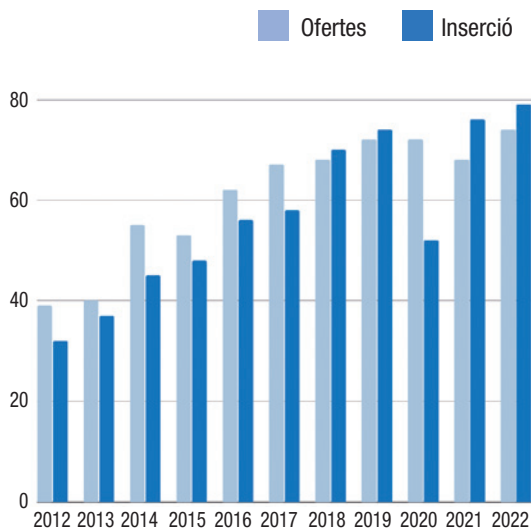
ofertes de treball gestionades

**36**

empreses col·laboradores

## Evolució del programa

2012-2022



2022

## Punt Formatiu Incorpora

Com a Punt Formatiu Incorpora, aquest 2022 hem ofert **dues accions formatives**:

- ✓ Gestió administrativa en empreses de Residus
- ✓ Curs de Logística i E-Commerce, amb carnet de carretoner i pont grua

**25**

persones formades

**9**

persones inserides





# Altres programes de formació i inserció sociolaboral

## Programa Treballa't Sant Vicenç dels Horts

Segona edició d'aquest projecte d'inserció sociolaboral impulsat per l'Àrea de promoció econòmica de l'Ajuntament de Sant Vicenç dels Horts en el marc del Pla metropolità de suport a les polítiques socials municipals (2020-2023) convocatòria 2022-2023, programa de Dinamització del mercat de treball, línia Orientació i formació de l'AMB.

És un programa que pretén millorar l'ocupabilitat de les participants de SVH a través de l'adquisició de 4 competències: tècnico-professionals, transversals, TIC i en recerca de feina; sumat a l'acompanyament i intermediació amb empreses per cobrir els llocs de pràctiques i laborals. Prioritàriament persones +45 anys i aturades de llarga durada.



**AMB** Àrea Metropolitana de Barcelona

**121**

persones ateses

**31**

persones inserides al mercat laboral

**24**

persones formades



**AJUNTAMENT**  
 Sant Vicenç dels Horts

**SVH** Sant Vicenç dels Horts

## Programa Orienta Sant Joan Despí

**1a**  
 edició

És un projecte destinat a impulsar l'ocupabilitat en persones demandants d'ocupació en situació d'atur i persones treballadores que es troben en situació de precarietat laboral en diferents municipis de la comarca.

Aquest és impulsat pel Servei Públic d'Ocupació de Catalunya a través del Servei Públic d'Ocupació Estatal (SEPE).



**SOC** Servei d'Ocupació de Catalunya

INSTITUT DE TREBALLS ECONÒMICS SOCIALS  
**SEPE**

**Generalitat**  
 de Catalunya

**30**

persones ateses

**6**

persones inserides al mercat laboral

## Projecte Puja i Baixa - Servei de cadira assistida

Aquest projecte té com a objectiu que les persones amb mobilitat reduïda que viuen en habitatges sense ascensor puguin moure's gràcies a una cadira assistida que puja i baixa escales.

A més, permet la creació d'un lloc de treball al municipi. Aquesta iniciativa rep el suport de l'Ajuntament de Sant Joan Despí.



**AJUNTAMENT DE**  
 SANT JOAN DESPÍ

**386**  
 serveis realitzats



# Programes de formació i contractació

Fomentem la inserció sociolaboral a través de la contractació, atenció i formació personalitzades

## Programa Treball i Formació, Línia ACOL

L'objectiu d'aquest programa és **regularitzar la situació administrativa** a través de la contractació de persones migrades, mitjançant l'acompanyament en tot el procés de regularització i contractació.



**12**  
 persones contractades

## Programa Treball i Formació, Joves tutelats i extutelats

Programa destinat a realitzar **experiències formatives i professionals** durant 12 mesos a **joves tutelats i extutelats**, per fomentar la seva inserció sociolaboral.



**4**  
 persones contractades

## Projecte Portes al Canvi (COSPE)

El propòsit d'aquest programa és oferir **formacions per a persones migrades en situació administrativa irregular i irregularitat sobrevinguda**, amb l'objectiu d'adquirir les competències i els recursos necessaris per a **regularitzar** la seva situació administrativa.

**38**  
 persones ateses

**17**  
 persones formades

✓ Formació en auxiliar de magatzem i logística e-comerç

## Programa Treball i Formació, línia TRANS\*, DLLD, Dona

Una iniciativa enfocada a la inserció sociolaboral de **persones trans\*, persones en atur de llarga durada i dones**, a través de la contractació, atenció i formació personalitzades.



**15**  
 persones contractades

# Solidança i l'Economia Circular: transformem residus en recursos i creem ocupació

Des de fa 25 anys a Solidança apostem per l'impuls de serveis i **activitats vinculades a la millora del medi ambient**, a través d'una **correcta gestió integral dels residus**, de potenciar accions enfocades a la **prevenció de residus** i a l'Economia Circular.

Aquestes activitats econòmiques esdevenen un nínxol de mercat que ens permet crear **nous llocs de treball** reservats per a realitzar itineraris d'inserció a persones en situació de vulnerabilitat social, vinculats a l'Empresa d'Inserció Solidança Treball EI, S.L.

**23.690**

tones  
de residus

**253**

total llocs  
de treball



Llocs reservats  
per a itineraris  
d'inserció



Llocs  
de treball  
d'estructura

Tèxtil	<b>7.062</b>	<b>143</b>	<b>49</b>
Roba Amiga			
Voluminosos	<b>2.184</b>	<b>22</b>	<b>7</b>
RAEE	<b>167</b>	<b>5</b>	<b>4</b>
Deixalleries municipals	<b>14.277</b>	<b>12</b>	<b>11</b>
<b>TOTAL</b>	<b>23.690</b>	<b>182</b>	<b>71</b>



# Un any més, el Programa Roba Amiga fa possible les fites socials i ambientals

Les diferents entitats de la Fundació Solidança formades per l'**Empresa d'Inserció Solidança Treball, Adad L'Encant Girona i Recumadrid**, continuen apostant per un model de gestió de residu tèxtil amb valor social basat en la qualitat del servei i en la inserció sociolaboral de les persones.



## Programa d'entrega social

Col·laborem estretament amb els Serveis Socials de municipis de l'entorn i entitats socials per proveir les famílies amb menys recursos econòmics d'articles bàsics a través de xecs socials que utilitzen a les nostres botigues.

**114**  
Famílies beneficiàries

**7.581**  
articles de segona mà donats





# La gestió del residu tèxtil amb valor social arreu del territori

## ADAD L'Encant - Roba Amiga Girona

**1.117**

tones de roba recollida

**9.225**

tones de CO<sub>2</sub> evitat

**30**

llocs de treball per a itineraris d'inserció

**426**

contenidors a la via pública

**116**

municipis col·laboradors



## ECOINSERTA MADRID

**1.644**

tones de roba recollida

**13.578**

tones de CO<sub>2</sub> evitat

**18**

llocs de treball per a itineraris d'inserció

**400**

contenidors a la via pública

**3**

Madrid + 2 municipis

Creada l'any 2018 entre Recumadrid i Solidança, té la finalitat d'impulsar l'Economia Social a Madrid a través de la gestió del residu tèxtil.



La primera planta d'Economia Social dedicada a la gestió de residu tèxtil a Madrid.



# Solidança/Roba Amiga a la província de Barcelona

Fa 25 anys que Solidança/Roba Amiga concentra l'activitat principal en la **gestió del residu tèxtil a través del Programa Roba Amiga** amb l'objectiu de millorar la gestió integral del residu tèxtil i la comercialització de la roba de segona mà, facilitant així la **contractació de persones en situació de vulnerabilitat social** i reduint a la vegada el volum de residus municipals que s'envien a l'abocador.

Actualment Solidança està centrada en la província de Barcelona, impulsant l'activitat del grup d'entitats i promovent la innovació en els processos de gestió del residu tèxtil i en la seva reutilització, reaprofitament i reciclatge.



**4.301**

tones de roba recollida

**35.525**

tones de CO<sub>2</sub> evitat

**95**

llocs de treball per a itinerari d'inserció

**648**

contenidors a la via pública

**64**

municipis col·laboradors

**Apostant per la gestió del residu tèxtil per combatre el canvi climàtic i l'exclusió social.**

# Seguim desenvolupant les iniciatives d'innovació tèxtil

Participem en diversos projectes per a promoure estratègies per donar **circularitat al residu tèxtil**, sempre a través d'iniciatives ètiques i respectuoses amb el medi ambient i amb les persones. Iniciatives liderades per l'ARC:

- ✓ Adhesió al clúster de residus promogut per l'Agència de Residus de Catalunya i ACCIÓ.
- ✓ Participació en el Projecte SUBTRACT de l'ARC.



## Didal Up

La Didal-up és una col·lecció de peces úniques creades al taller de costura de les instal·lacions de Solidança, a partir de **tècniques d'Upcycling** amb materials tèxtils reaprofitats.

Amb el suport de l'Ajuntament de Barcelona a través de la *convocatòria general de subvencions per a projectes, activitats i serveis de districte i de ciutat 2022*.



## CircularWool

Es tracta d'un projecte que busca crear **noves filatures a partir de llana reciclada**, amb l'objectiu d'obtenir un fil d'alta qualitat a base de llana reciclada postconsum.



Amb el suport de l'Agència de Residus de Catalunya.



## Circuitex



Circuitex és un **contenedor tèxtil sostenible** i circular creat per Solidança amb teixit reciclat.

És un contenidor circular **dissenyat sota criteris d'ecodisseny**, per ser un punt de recollida de roba, amb la peculiaritat que el mateix contenidor està fet amb **teixit reciclat** a partir de residu tèxtil post consum.

Amb el suport de l'Agència de Residus de Catalunya.

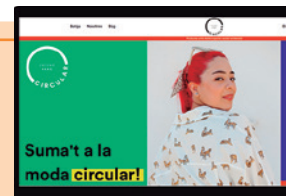


## Botiga en línia

Amb la voluntat de fer els nostres productes més accessibles, **ens endinsem en el món digital**, perquè estiguis on estiguis, puguis gaudir dels avantatges d'una **moda de segona mà ètica i sostenible**, amb valor social i a preus assequibles.

[www.circularsecondhand.org](http://www.circularsecondhand.org)

Amb el suport de l'Agència de Residus de Catalunya.



# Botigues Solidança Roba Amiga amb impacte social i ambiental

A les **botigues Solidança Roba Amiga** promovem una compra responsable i sostenible, a través de la **inserció sociolaboral** de persones en situació de vulnerabilitat social mitjançant la reutilització d'aquests productes.

Botigues Solidança Roba Amiga  
**14**

**54.936**

kg reutilitzats amb la venda de roba

**14.838**

kg reutilitzats amb la venda d'electrodomèstics

**19**

llocs de treball per a itineraris d'inserció

**435.887**

kg de CO<sub>2</sub> evitats



**Novetat!**

**Circular**



Carrer Tallers, 21 BCN

Nova botiga de roba de segona mà al centre de Barcelona especialitzada en producte vintage. L'interiorisme de la botiga s'ha creat en col·laboració amb l'Escola Superior de Disseny (ESDi).

Amb el suport de l'Agència de Residus de Catalunya.



## Noves obertures

2022

Mataró

Girona

Cornellà

Manresa

Figueres

Barcelona  
Nou Barris

2023

Barcelona  
Centre



# Solidança celebra el seu 25è aniversari



L'entitat va néixer fa 25 anys sense imaginar tot el que vindria, però gràcies a l'esforç, la illusió i les ganes de totes les persones que ens han acompanyat durant aquest temps, ens hem anat reconeixent en el sector, consolidant-nos com a **empresa d'inserció de referència** en l'àmbit de la inserció sociolaboral, de la formació professionalitzadora i de les activitats ambientals a Catalunya.

## Jornada de portes obertes per les empreses

Visites de les **empreses col·laboradores** a les instal·lacions de l'entitat per conèixer la tasca social i ambiental i les diferents formes de col·laboració. Hi van assistir representants de José Fuster SL, Comercial Embilco, DGIL Embalatges, Allsafe, Fbo i Yutes.



## Celebració institucional amb l'Agència de Residus de Catalunya, Departament d'Empresa i Treball de la Generalitat de Catalunya i Ajuntaments col·laboradors

**Acte institucional** a la seu de Solidança amb l'objectiu de compartir la tasca i trajectoria de l'entitat amb la xarxa d'institucions amb les que col·laborem.

Amb la **participació** especial de:

- ✓ Isaac Peraire, Director de l'Agència de Residus de Catalunya.
- ✓ Isabel García, Subdirectora General de Treball en la Diversitat i en el Tercer Sector.
- ✓ Joan Basagañas, Alcalde de Sant Just Desvern.



## Jornada festiva

**Jornada festiva i lúdica** per celebrar el 25è aniversari de Solidança a La Nau de Sant Joan Despí, amb la desfilada de moda sostenible, concert de Bongo Beat, bingo musical, karaoke, paradetes i altres activitats. Un acte on ens vam poder reunir amb aquelles persones que ens han acompanyat des dels inicis per celebrar la nostra trajectoria.



# Actes i esdeveniments per promoure la moda circular

## Participem en la signatura del Pacte per la Moda Circular

En nom de la presidència de Roba Amiga, participem en aquesta iniciativa enfocada en transformar i millorar cap a un **sector tèxtil més circular** de forma col·laborativa.



## Col·laborem en l'acte reivindicatiu del Pacte per la Moda Circular

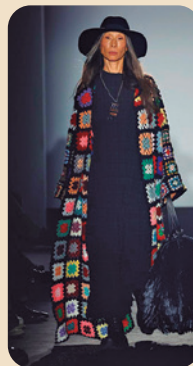
Participem en una acció performativa per **simbolitzar la generació actual de residus** i els objectius del pacte com a cloenda de la SEPR, organitzat per l'Agència de Residus de Catalunya, i amb la participació del cantant Miki Núñez.



Premi Europeu de Prevenció de Residus 2022



## Solidança/Roba Amiga desfila a la 080 Barcelona Fashion



Solidança/Roba Amiga, **desfila a la 080 Reborn** amb roba de segona mà de les nostres botigues i una selecció de peces de la marca d'upcycling Didal Up, promogut per l'Agència de Residus de Catalunya i els estilistes Fermin+Gilles.

## Desfilades de la Didal Up upcycling

Celebració Dia Mundial de Medi Ambient a la deixalleria de Viladecans



Celebració del 25è aniversari de Solidança a La Nau de Sant Joan Despí



Desfilada per la Fira d'Economia Social i Solidària de Catalunya de la XES



Celebració del primer any de la botiga de l'Encant de Salt (Girona)



# Augment de l'activitat al taller de preparació per a la reutilització dels RAEE

Des del 2016, Solidança compta amb una de les primeres plantes de Catalunya autoritzada per a la gestió i **Preparació per a la Reutilització (PxR) de RAEEs (Residus d'Aparells Elèctrics i Electrònics)**, des d'on professionals formats a través d'itineraris d'inserció sociolaborals efectuen un servei de qualitat i professionalitat basat en la transparència i en la traçabilitat dels RAEE.

Participem en la IV edició del Congrés Nacional de gestió de RAEEs



**160.169**

kg de residus RAEE gestionats

**9,7 %**

de reutilització en línia blanca

**443.046**

kg de CO<sub>2</sub> evitat a l'atmosfera

**5**

llocs de treball per a itineraris d'inserció

**4**

persones realitzen pràctiques i voluntariat

## Aliances i col·laboracions que consoliden l'activitat

Solidança continua ampliant la seva xarxa de col·laboradors per tal d'augmentar el volum de Preparació per a la Reutilització dels RAEE:

- ✓ Conveni de col·laboració entre la xarxa AERESS i el grup BSH per la PxR dels aparells de les marques Bosch, Siemens i Balay.
- ✓ Convenis amb SCRAPs: ERP (European Recycling Platform), Fundació Ecolec i Fundació Ecotic.
- ✓ Col·laboració amb el projecte eReuse.org en el marc del Circuit Pangea de la UPC.

# SoliEnergia: l'energia social

Solidança impulsa la creació d'una **brigada** de manteniment i instal·lació de **plaques solars** fotovoltaïques, enfocada a crear **nous llocs de treball per a joves i dones** en situació de vulnerabilitat social i trencar amb els estereotips de gènere que dominen aquest camp.

El personal de la Brigada forma part d'un **itinerari d'inserció sociolaboral** amb l'entitat, amb el propòsit d'impulsar la seva integració al món laboral.

Abans d'iniciar el servei, les integrants van rebre **formació especialitzada** en manteniment i instal·lació de plaques solars fotovoltaïques amb l'ajuda de la cooperativa Azimut 360, a més de formacions de PRL d'alçada, de TPC d'electricitat de baixa tensió, d'operador/a de carretons i de plataformes elevadores.

Persones contractades

4

2

dones

1

jove en situació de vulnerabilitat social

1

lloc de feina mantingut



Mitjançant un diagnòstic ocupacional, acompanyat d'un procés formatiu i amb el seguiment de tutories individualitzades, oferim **una atenció holística de la persona**, per fomentar la seva posterior inserció.



# Gestió de les deixalleries amb triple impacte

## Reutilització, educació ambiental i inserció sociolaboral

Seguim treballant per construir una societat més justa, solidària i respectuosa amb el medi ambient a través d'un model propi de deixalleria que permet crear llocs de treball per a persones en situació de vulnerabilitat social.



### Deixalleries

# 6

## 14.277

tones de residus gestionats

## 59

tones de residus reutilitzats

## 12

llocs de treball per itineraris d'inserció

## 244.048

kg de CO<sub>2</sub> evitats

### Actualment gestionem

- ✓ Deixalleria de la Font Santa
- ✓ Deixalleria de Viladecans
- ✓ Punt Verd PVZ (Punt Verd de Zona) de Montjuïc
- ✓ Deixalleria de Sant Just
- ✓ Dues deixalleries a Mataró
- ✓ 2 mini-deixalleries mòbils (Viladecans i Mataró)



# La Deixalleria de Viladecans, un model innovador en la gestió de residus

La Deixalleria de Viladecans és un clar exemple del **model de gestió** de residus que impulsem des de Solidança, que té en compte tres eixos principals: **la reutilització i l'optimització de l'aprofitament dels residus, la inserció laboral i l'educació ambiental**. Disposa de diversos espais per poder fer-ho possible, com Viladecans Repara, Els Encants de Viladecans o l'hort urbà, a més d'acollir esdeveniments i celebracions.

## Esdeveniments del 2022

### Signatura del Pacte pel Clima



### Desfilada pel Dia Mundial del Medi Ambient



### Primer Mercat d'articles de Segona Mà



## Serveis que ofereix la deixalleria

### Encants de Viladecans



### Mini deixalleria mòbil



### Visites guiades i activitats



### Viladecans Repara



### Compostatge i hort



# Serveis logístics de qualitat amb valor social i ambiental

**65,6 %**  
 dels materials  
 reutilitzats

## Servei de recollides, trasllats i buidatges

**241.421**  
 kg recollits

**158.401**  
 kg reutilitzats

**2**  
 llocs de treball  
 d'inserció



## Altres serveis logístics

**Programa Sant Just  
 Aprofita el menjar**  
**1.434** àpats  
**52** serveis

**Suport a les  
 brigades municipals**  
**193** serveis a la brigada  
 municipal de Torrelles  
 de Llobregat



**Recollida  
 d'oli domèstic**  
 a centres educatius de Gavà  
 i Viladecans i als mercats  
 municipals i Punts Nets  
 de Sant Just Desvern  
**614** litres



**Servei municipal  
 de préstec de gots  
 reutilitzables  
 a Sant Just Desvern**  
**7.225** gots utilitzats  
**16** serveis

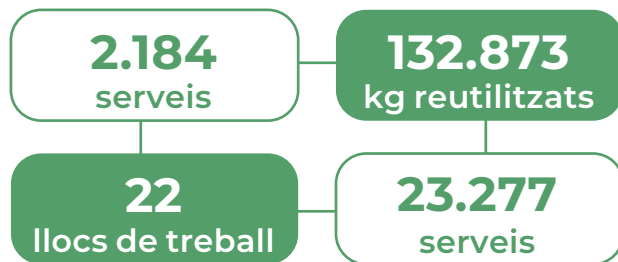


# Serveis municipals de recollida de voluminosos, una aposta innovadora que potencia la reutilització i la creació de llocs de treball

Solidança gestiona l'activitat de **recollides municipal a domicili** de mobles i trastos vells a la ciutat de **Mataró**, a la comarca del **Gironès**, a **Sant Just Desvern** i a **Torrelles de Llobregat**.

Aquests contractes destaquen per la **innovació en la modalitat de recollida**, que es fa al mateix domicili amb cita prèvia i fent possible la preservació dels mobles en bon estat per a la seva **reutilització** en la venda de segona mà.

Amb aquesta modalitat es poden garantir objectius de reutilització i reciclatge, i alhora crear **nous llocs de treball**, directes al servei i indirectes amb la venda de segona mà.



## Objectius de reutilització



## Històries d'empoderament

Sóc l'Achraf i actualment visc a Hospitalet. Vaig venir del Marroc ara fa 4 anys i la des de llavors he estat tramitant la regulació de la meva situació per poder tenir un contracte laboral i aconseguir estabilitat.

Actualment em trobo amb treball estable i molt satisfet del meu recorregut en l'últim any.

### Com vas conèixer Solidança?

Conec Solidança perquè la meva assistent de Serveis Socials em va enviar informació sobre un nou curs de plaques solars fotovoltaïques que realitzaven a l'entitat i que em podia ajudar a complementar la meva formació com electricista. Em va interessar molt, a la sessió informativa érem 50 persones i jo vaig ser una de les 14 escollides.

### Quin recorregut vas fer a l'entitat?

Vaig fer la formació en plaques solars on vaig aprendre noves tècniques i a fer instal·lació i manteniment. No obstant, el que destaco més és la gent que vaig conèixer al curs, com em van ajudar i acompanyar tant els companys com els professors i que em vaig sentir en família.

Em vaig sentir molt acompanyat, em van ajudar a fer el meu CV, a fer una entrevista de treball, vam fer tallers de competències que ens van ajudar a veure com actuar i què podíem millorar.

Vaig fer pràctiques en dues empreses, Azimut i SolarPrat per poder completar el meu CV i em vaig sentir molt a gust en les dues experiències.



**Achraf, instal·lador de plaques solars**

### Com estàs actualment?

Actualment, he aconseguit feina a SolarPrat, ja que vaig seguir en contacte després de les pràctiques i em van tornar a trucar mesos més tard. Em va agradar perquè van destacar que estaven molt contents amb la feina que havia fet, amb l'experiència prèvia en electricitat i que havien vist que sabia treballar en equip.

Estic molt agraït perquè em van ajudar a gestionar la part administrativa amb els papers que necessitava i actualment estic molt a gust i em sento com en una família. He hagut de tenir paciència perquè tot ha trigat mesos, però ara estic molt content treballant.

# L'educació ambiental com a eina de transformació social

Promovem el creixement de l'Economia Circular i Social fomentant l'**educació ambiental a escoles i instituts** del territori a través de campanyes de sensibilització i activitats.

Durant l'època del canvi d'armari potenciem les **campanyes** d'educació ambiental amb el programa **Roba Amiga**. Aquestes campanyes compten amb diferents activitats: xerrades de sensibilització a les escoles, tallers de reutilització i prevenció, visites guiades a la planta de Solidança i recollida de roba al centre escolar durant la campanya.

També oferim durant la Setmana Europea de Prevenció de Residus una campanya especial sobre els residus RAEE (Residus d'Aparells Elèctrics i Electrònics) que porta realitzant-se durant 6 anys a les escoles de Sant Just Desvern.



**5.379**  
kg de roba  
recollida als  
centres



**87**  
kg de PAEE  
recollits





# Fomentem la prevenció de residus a través de l'empoderament a la ciutadania

Apostem per l'**educació ambiental** com a eina per a la millora del medi ambient a través de l'**aprenentatge i l'oci**, oferint tallers i serveis d'autoreparació dirigits a la ciutadania. L'objectiu és **empoderar a la població** per sensibilitzar-la envers la importància de la prevenció de residus i l'allargament de la vida útil dels seus objectes.



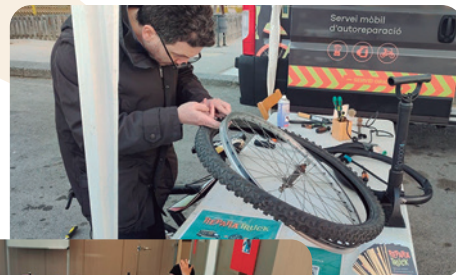
**398**  
activitats



**1.218**  
persones usuàries



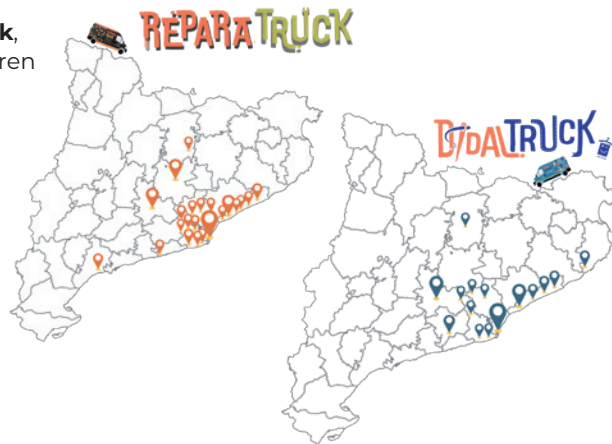
**1.666** kg  
de residus evitats



## La ReparaTruck i la DidalTruck, els serveis de prevenció de residus s'estenen arreu de Catalunya

La **DidalTruck**, el servei d'arranjament tèxtil, i la **ReparaTruck**, servei d'autoreparació d'Aparells Elèctrics i Electrònics, superen les fites esperades d'aquest 2022.

Els dos serveis d'autoreparació fomenten l'**educació ambiental i l'empoderament de la ciutadania**, i cada cop són més els municipis que aposten per aquestes iniciatives.



# CeRCLe ZERO, el portal web

## La nova aposta per la prevenció de residus

Cercle Zero té com a objectiu **integrar** en un sol **lloc web** les diferents **activitats** que es duen a terme des de Solidança, conjuntament amb municipis, escoles i altres entitats, per tal de millorar la visibilitat i l'impacte d'aquestes accions.

A més, aquest nou projecte realitza una tasca de **sensibilització i consciència ambiental** cap a la ciutadania oferint un gran ventall de tallers i activitats per seguir fomentant la **prevenció de residus**.

Amb el suport de l'Agència de Residus de Catalunya.



[www.cerclezero.cat](http://www.cerclezero.cat)



## Què ofereix Cercle Zero ?

### Serveis



Serveis d'Autoreparació



Esdeveniments, Fires i xerrades



### Inscripcions i registre

Cercle Zero permet a la persona usuària inscriure's a les activitats, a més de crear el seu pròpi perfil, des d'on poder consultar el seu historial d'activitats i tenir un control d'aquestes.



### Multimèdia

El portal web també ofereix un apartat de contingut multimèdia dedicat a la sensibilització ambiental mitjançant videotutorials per aprendre a autoreparar i mantenir els nostres aparells, i evitar que esdevinguin un residu.





# Fandema. Innovació en les Plataformes multifuncionals i Solars en comunitats pescadores

El projecte de cooperació de Fandema s'està consolidant com un centre d'excel·lència en la **formació d'instal·ladors solars**. Enguany ha signat un conveni amb la companyia d'electricitat (NAWEC) per a formar a **30 dones** per a ser aptes per a treballar en la major instal·lació solar per a iniciar la **descarbonització del sector energètic** a Gàmbia el 2023.

Les dones instal·len el sistema solar de mínim 5kWp i operen les diverses activitats econòmiques que impulsen una **millora en la comunitat i redueixen les tasques domèstiques** de les dones en una perspectiva d'eficiència energètica i sostenibilitat.



El 2022, destaca la posada en funcionament de 3 SMFPs en el sector de la pesca artesanal on es produeixen fins a 400 kg de gel per a l'activitat dels pescadors. Donar accés a gel permet reduir el malbaratament del peix que no s'ha preservat correctament.

## Quines accions hem fet aquest any?

- ✓ Acció per a la conservació del **bosc comunal** anomenat **Mori Kunda** a Tujereng per part de Sant Joan Despí
- ✓ Representants de Mbolo Association assisteixen a la **COP27** a Sharm-el-Sheik, per presentar **la línia de treball de l'associació**.
- ✓ Enfortiment del model de mercat amb AMB al Ya Fatou MArket a Tallinding
- ✓ **Sensibilització sobre prevenció i gestió de residus** orgànics a 2000 dones venedores i a operaris municipals.
- ✓ Actuacions de **prevenció de residus** amb el suport de l'Ajuntament de Santa Coloma de Cervelló i Torrelles de Llobregat.



# Alberg Solidança, la millor manera de fer turisme responsable

L'**Alberg Solidança de Palafrugell** és un projecte que porta actiu 5 anys, amb el propòsit de **fomentar la inclusió social i les alternatives ocupacionals** per a les persones en situació de vulnerabilitat del Baix Empordà, a través d'activitats de lleure i hostalatge.

Oferim un servei d'oci de qualitat a preus assequibles, que utilitza l'**economia circular** com a mètode de funcionament, reduint l'ús de recursos materials i energètics mitjançant la reducció, la reutilització i el reciclatge.

El mobiliari de l'Alberg està format per **mobles i electrodomèstics sostenibles**, provinents de donacions a l'entitat, que han passat per un procés de restauració per poder allargar la seva vida útil i evitar que esdevinguin un nou residu.

El 2022

- ✓ Hem acollit **diverses famílies** refugiades ucraïneses durant diverses setmanes.
- ✓ Hem comptat amb el suport de **persones en pràctiques** de jardineria.

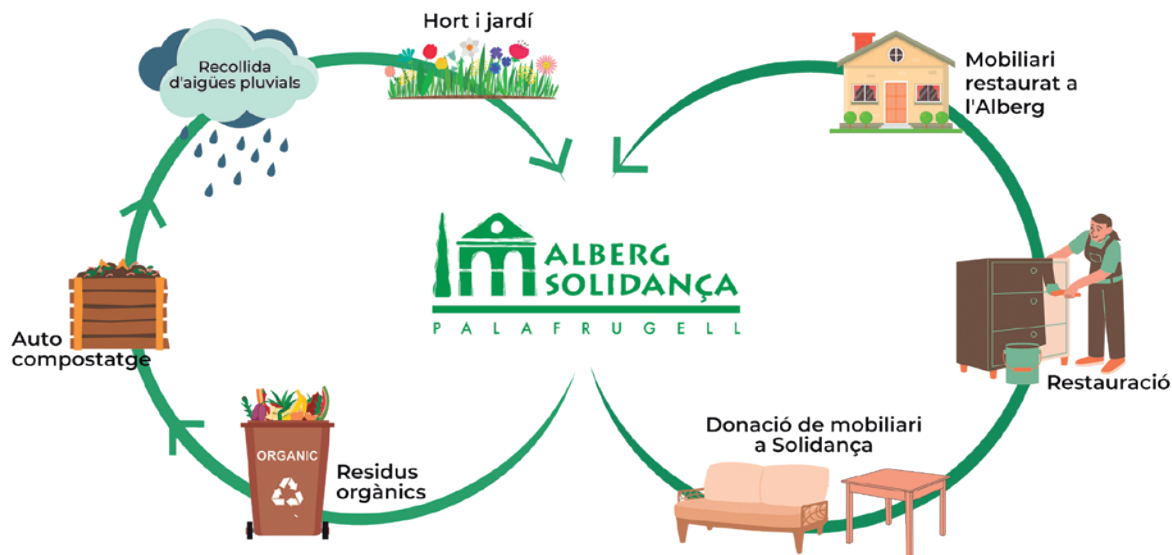
## Novetats

- ✓ Incorporació de mitja pensió i pensió completa
- ✓ Flexibilitat en l'acollida de grups
- ✓ Servei de bar



Fes la teva reserva a  
[www.alberg.solidanca.cat](http://www.alberg.solidanca.cat)  
 692 81 00 93

## Connectant l'oci amb l'Economia Circular



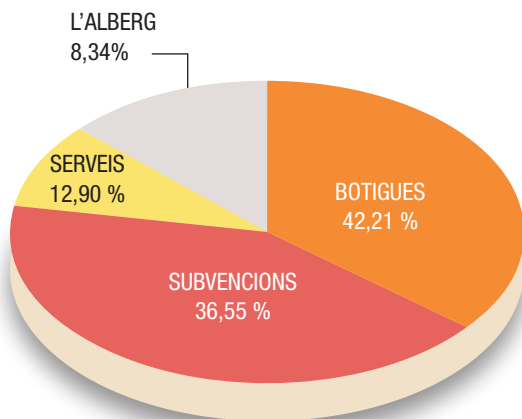
# Pressupost Fundació Solidança 2023

El pressupost per a l'any 2023 és d'un total de 1.550.870,62 € que és un increment del 13% respecte l'any anterior. Aquest creixement ve donat per l'apertura d'una nova botiga de segona mà al centre de Barcelona.

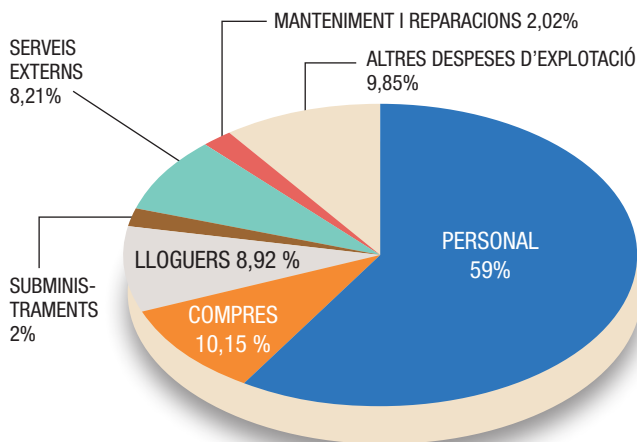
Els recursos generats a través de les nostres botigues de segona mà, la gestió de l'Alberg de Palafrugell i els projectes per fomentar la prevenció de residus com la Reparatruck i la Didaltruck, ens permeten la contractació i acompanyament de persones en situació de vulnerabilitat social.\*

Origen dels recursos		Destí dels recursos	
BOTIGUES	654.700,00	PERSONAL	915.020,43
ALBERG PALAFRUGELL	129.400,00	COMPRES	157.413,92
SERVEIS	200.000,00	LLOGUERS	138.381,76
SUBVENCIONS	566.770,62	REPARACIONS I MANTENIMENT	31.271,35
		SERVEIS EXTERNS	127.292,23
		SUBMINISTRAMENTS	28.750,93
		ALTRES DESPESES D'EXPLOTACIÓ	152.740,00
<b>TOTAL</b>	<b>1.550.870,62</b>	<b>TOTAL</b>	<b>1.550.870,62</b>

## Origen dels recursos



## Destí dels recursos



Els comptes de l'exercici 2023 són auditats per ETL & AOB Auditores, S.L.

Consulta la secció del nostre web [www.solidanca.cat/transparencia](http://www.solidanca.cat/transparencia) amb totes les dades corresponents:



# Pressupost Solidança Treball 2023

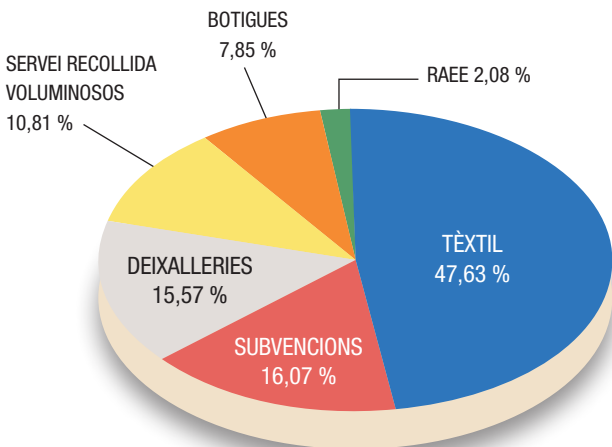
El pressupost de l'exercici 2023 suposa un 20% d'increment respecte l'any anterior. Aquest creixement és degut a l'augment del volum de roba triada per a la posterior venda. També degut a un increment en la prestació del Servei de Recollides de Voluminosos a domicili a Mataró i al Gironès.

Un any més seguim apostant per l'Economia Circular i pel sector dels residus. Seguim treballant per augmentar els convenis de col·laboració amb els ajuntaments del territori català per a la recollida del residu tèxtil.

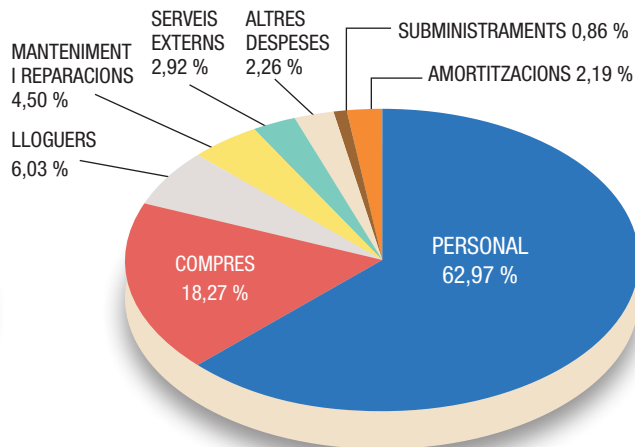
Aquesta activitat es veu complementada cada vegada més amb la gestió de RAEE i la gestió de deixalleries.

Origen dels recursos		Destí dels recursos	
TÈXTEL	2.617.577,47	PERSONAL	3.460.893,66
BOTIGUES	431.400,00	COMPRES	1.004.004,58
DEIXALLERIES	855.812,62	LLOGUERS	331.376,27
SERVEIS RECOLLIDA VOLUMINOSOS	593.825,60	REPARACIONS I MANTENIMENT	247.317,50
RAEE	114.084,06	SERVEIS EXTERNS	160.338,28
SUBVENCIONS	883.002,91	SUBMINISTRAMENTS	47.298,46
		ALTRES DESPESES	124.023,91
		AMORTITZACIONS	120.450,00
<b>TOTAL</b>	<b>5.495.702,66</b>	<b>TOTAL</b>	<b>5.495.702,66</b>

## Origen dels recursos



## Destí dels recursos



Els comptes de l'exercici 2023 són auditats per ETL & AOB Auditors, S.L.

Consulta la secció del nostre web [www.solidanca.cat/transparencia](http://www.solidanca.cat/transparencia) amb totes les dades corresponents:





# La comunicació com a font de difusió del projecte i sensibilització

La comunicació és l'eina cabdal per fer arribar el treball que realitzem al major nombre de persones i per difondre la tasca social i ambiental de l'entitat.

Una xarxa de més de  
**+5.000 contactes.**  
Suma't-hi!!! →



## Influencers que donen suport al projecte

Solidança impulsa les col·laboracions amb influencers per visibilitzar el projecte i fomentar la sensibilització ambiental i social.

Martina Klein, Estel Soler, Entretallas, Laia Argelaguet, Reich Roca, Samanta Villar, Carlota Bruna, Marta Pontnou, Enric Sangrà, Mimondo, entre d'altres comptes del sector.



**+10**  
col·laboracions

## Solidança als mitjans

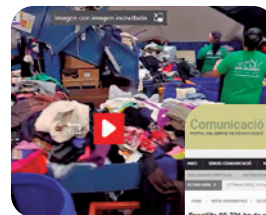
El 2022 hem tingut presència a més de 70 mitjans de comunicació com: El Punt Avui, Betevé, El Far, RTVE i diferents canals de ràdio municipals, entre d'altres mitjans destacats.

**+70**  
aparicions a mitjans de comunicació

**+118%**



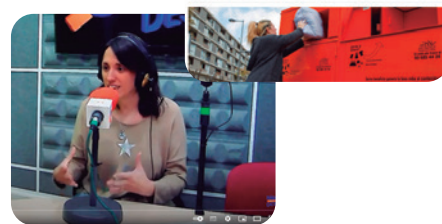
**18 TV**



**34 premsa**



**18 ràdio**



**Més de 15.000 seguidors a les xarxes socials**



**Obrim el canal de Tik Tok**



@treball\_solidanca  
 @botigues\_solidanca  
 @cerclezero.cat  
 @robaamigagirona  
 @alberg\_solidanca

**+92%**  
de creixement a les xarxes socials



# El treball en xarxa, l'eina que ens fa créixer

A Solidança creiem en el treball en xarxa col·laboratiu per enfortir l'economia social i solidària al territori. Per això, des dels inicis, a l'entitat col·laborem amb altres entitats i ens adherim a diferents associacions i xarxes del sector.



Asociación Española de Recuperadores de Economía Social y Solidaria

MEMBRE DE:



BARCELONA +SOSTENIBLE



# Amb el suport i col·laboració de:



**Unió Europea**  
Fons Social Europeu  
L'FSE inverteix en el teu futur



Generalitat de Catalunya  
**Departament d'Empresa i Treball**



Generalitat de Catalunya  
Departament de Treball, Afers Socials i Famílies  
**Secretaria d'Igualtat, Migracions i Ciutadania**



**Fundació "la Caixa"**



Generalitat de Catalunya  
**Departament d'Acció Climàtica, Alimentació i Agenda Rural**



**Agència de Residus de Catalunya**



**AMB** Àrea Metropolitana de Barcelona



**incorpora**  
de "la Caixa"



**SOC** Servei d'Ocupació de Catalunya



MINISTERIO DE TRABAJO Y ECONOMÍA SOCIAL  
**SEPE**



**Barcelona Activa**



**economia social**



**xes**



**Diputació Barcelona**  
xarxa de municipis



**CONSORCI DEL BAGES PER A LA GESTIÓ DE RESIDUS**



**CONSORCI PER AL TRACTAMENT DE RESIDUS SÒLIDS URBANS DEL MARESME**



**Consell Comarcal del Baix Llobregat**



**SUBTRACT**  
Interreg Europe  
European Union  
European Regional Development Fund



**gironès medi ambient**



Departament de Medi Ambient i Canvi Climàtic



**FONS CATALÀ DE COOPERACIÓ AL DESENVOLUPAMENT**



**AMB**  
Internacional i Cooperació

**+183** municipis col·laboradors de Catalunya



**www.solidanca.cat**  
**www.robaamiga.cat**



Certificació ambiental EMAS



Certificació ambiental ISO 14001:2015



Balanç Social XES

**solidan@solidanca.cat | Tel. 93 685 44 34**  
Carrer Treball, 5 | 08960 Sant Just Desvern  
Raval de les Begudes, s/n | 08970 Sant Joan Despí

AUTORITZACIONS  
Codi Transportista T-2570  
Codi Gestor de residus E-1668-16