

DECLARACIÓ AMBIENTAL

2022



Sistema de
Gestión
ISO 14001:2015

www.tuv.com
ID 9108636874



INTRODUCCIÓ

01

INTRODUCCIÓ

PRESENTACIÓ

02

PRESENTACIÓ

POLÍTICA AMBIENTAL

03

POLÍTICA
AMBIENTAL

SISTEMA DE GESTIÓ

04

SISTEMA DE
GESTIÓ
AMBIENTAL (SGA)

ASPECTES AMBIENTALS

05

ASPECTES
AMBIENTALS

COMPORTAMENT AMBIENTAL

06

COMPORTAMENT
AMBIENTAL

07

PROGRAMA
AMBIENTAL

PROGRAMA AMBIENTAL

08

FORMACIÓ I
COMUNICACIÓ
AMBIENTAL

FORMACIÓ I COMY

09

ALTRES FACTORS

ALTRES FACTORS

10

PARTICIPACIÓ
ACTIVA

PARTICIPACIÓ ACT

11

DIFUSIÓ DE LA
DECLARACIÓ

DIFUSIÓ DE LA DEC

12

DADES DEL
VERIFICADOR

DADES DEL VERIFI

01. INTRODUCCIÓ

01. INTRODUCCIÓ

Solidança Treball EI, SL (en endavant, Solidança) és una empresa d'inserció constituïda legalment el juliol de 2006, però amb una experiència que es remunta a l'any 1997, fa més de 25 anys, a través de les activitats que desenvolupa amb la Fundació Solidança. Des de Solidança s'aposta per una gestió d'acord amb la seva política ambiental, és a dir, en harmonia amb els requisits legals ambientals pertinents, d'acord amb les parts interessades i que maximitzi la protecció del medi ambient, és a dir fomentant el model d'economia circular i dins de l'economia social i solidària.

Així, l'activitat de Solidança, la inserció sociolaboral, es realitza a través d'activitats de gestió de residus treballant en el marc de la gestió i la prevenció de residus. Una activitat que té un impacte ambiental positiu de forma intrínseca. Específicament, la implantació del Sistema de Gestió Ambiental (SGA) en les seves activitats principals de recollida i gestió de residus, té per objectiu reduir i minimitzar l'impacte ambiental, així com millorar el comportament i l'acompliment ambiental general de l'empresa.

La implantació d'aquest Sistema de Gestió Ambiental, és també un instrument per formar i sensibilitzar. Al mateix temps, permet fer una difusió de les qüestions ambientals; no només les persones treballadores de Solidança, sinó també a la resta de les parts interessades.

La direcció, així, ha considerat imprescindible com una aposta de futur, desenvolupar l'activitat empresarial sota criteris i gestió ambiental ambiciosos i en el marc de la millora contínua

Per aquest motiu es dona compliment als requisits del sistema comunitari de gestió i auditoria ambiental l'EMAS (Reglament (CE) 1221/2009) i les seves modificacions posteriors de l'annex I, II i III recollides en el Reglament (UE) 2017/1505 i les modificacions de l'annex IV recollides en el Reglament (UE) 2018/2026 i S'ha tingut en compte la Decisió (UE) 2020/519 de la Comissió, de 3 d'abril del 2020, relativa al document de referència sectorial sobre les millors pràctiques de gestió mediambiental, els indicadors sectorials de comportament mediambiental i els paràmetres comparatius d'excel·lència per al sector de la gestió de residus.

També, integrar a l'organització el sistema de gestió ambiental UNE-EN ISO 14001:2015.

Els ODS a Solidança



Les activitats de Solidança ens permeten complir amb els següents ODS (Objectius de Desenvolupament Sostenible) de l'Agenda 2030, impulsada per l'ONU dins el Programa de les Nacions Unides pel Desenvolupament.





02. PRESENTACIÓ

02. PRESENTACIÓ

Solidança és una empresa d'inserció fundada l'any 2006 i promoguda per la Fundació Solidança, segons la Llei 27/2002, de 20 de desembre, sobre mesures legislatives per regular les empreses d'inserció sociolaboral i el reglament de funcionament i competència del Registre administratiu d'empreses d'inserció de Catalunya, d'acord amb el Decret 277/2003, de 4 de novembre, de funcionament i competència del Registre administratiu d'empreses d'inserció de Catalunya, amb número d'ordre 14.

La Fundació Solidança, des de la seva creació el 1997 a Sant Joan Despí (Baix Llobregat) amb núm. de registre 19.931, treballa per donar suport les persones en situació de vulnerabilitat social de l'entorn. La iniciativa va sorgir de ciutadanes i ciutadans procedents de diferents col·lectius, motivats per un mateix interès, el de treballar per assolir que la persona en risc d'exclusió social aconsegueixi l'autonomia personal suficient per incorporar-se a l'empresa ordinària i pugui tenir una participació social activa dels municipis de Sant Feliu de Llobregat, Sant Joan Despí i rodalia.

La filosofia de l'Associació s'ha transmès a l'empresa d'inserció. Així, a Solidança s'acullen persones que es veuen excloses del món laboral normalitzat i que difícilment poden tornar a accedir-hi a causa de la pèrdua o falta d'habilitats personals i laborals, manca de preparació o qualificació professional.

Aquestes competències no es poden adquirir de nou si no és a través d'un programa d'inserció personalitzat.

Els objectius en què es concreta l'acció són:

- Acollir a persones en situació d'exclusió social o laboral, especialment a persones amb dificultat d'inserció sociolaboral o amb risc d'exclusió social.
- Prestar suport, mitjançant el treball professional.
- Donar servei a les persones, famílies, col·lectius o empreses.

- Realitzar tota aquella activitat econòmica que tingui capacitat per crear ocupació, amb un alt component de mà d'obra.
- Ajudar a la inclusió sociolaboral dels col·lectius esmentats.
- La inserció de persones en risc d'exclusió social es desplega a través d'activitats vinculades al medi ambient i són:
 - Servei de recollida selectiva i transport de residus.
 - Gestió de residus: Triatge de roba i Preparació per a la reutilització de RAEE

Solidança, com a gestor de residu tèxtil i amb el seu centre per a la Preparació per a la reutilització de RAEE's (ha estat primera planta autoritzada a Catalunya) es posiciona com un actor de foment de l'economia circular més important a Catalunya.

A més a més, es demostra el potencial de generació de llocs de treball compatible amb una economia respectuosa del medi ambient, convertint els residus en recursos, al contrari d'una economia lineal.

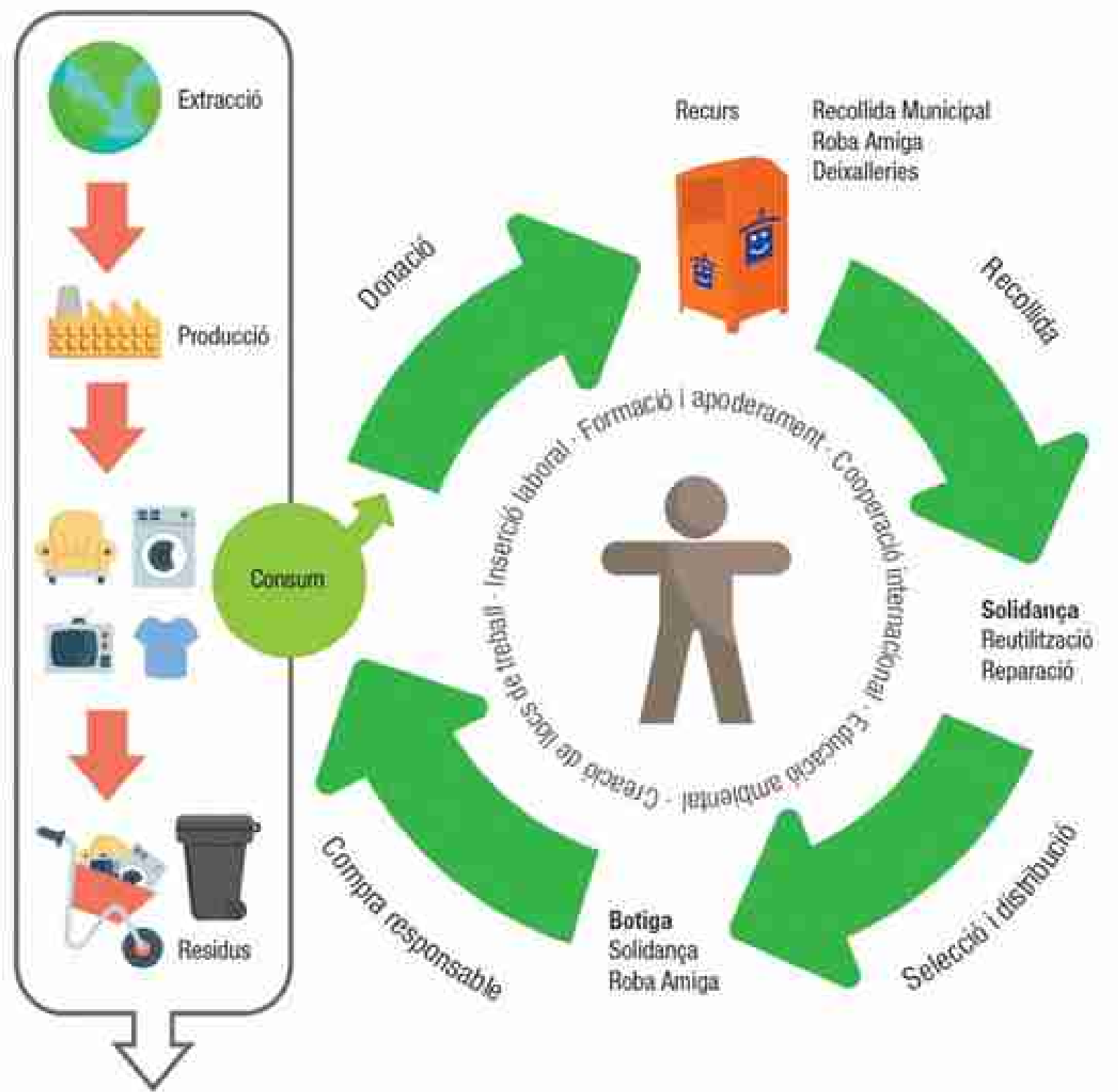
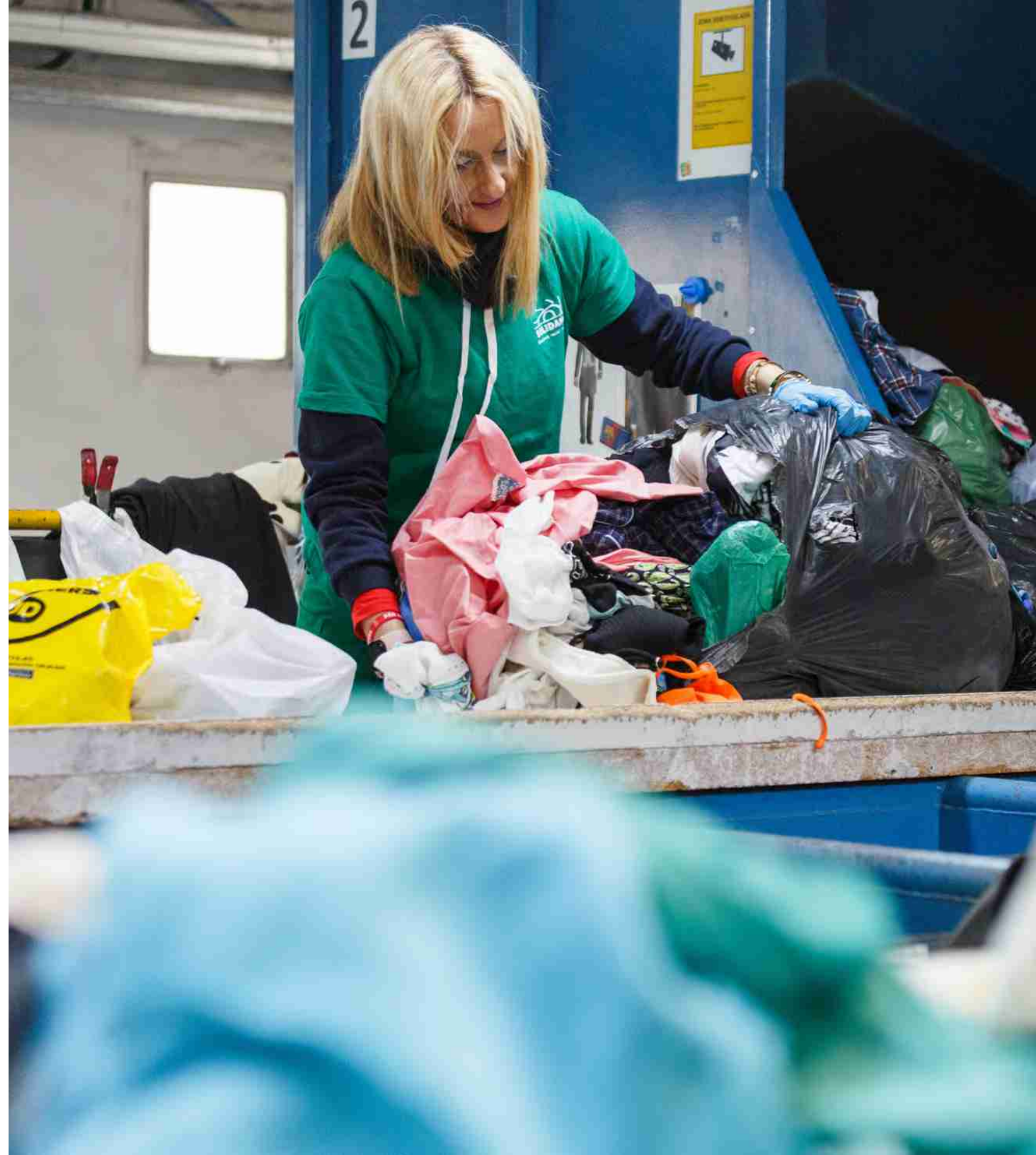


Figura 1. Relació de l'economia lineal i circular.

Font: creació pròpia.



2.1. Dades de Solidança

Taula 1. Dades de Solidança Treball EI, SL..

Raó Social	Solidança Treball EI, SL
Adreça	Carrer del Treball, 5 (08960) Sant Just Desvern
Telèfon	936854434
Correu electrònic de contacte	solidan@solidanca.cat
Correu electrònic (responsable EMAS)	adria.andujar@solidanca.cat
CIF	B-64266281
CNAE	4616

Font: creació pròpia.

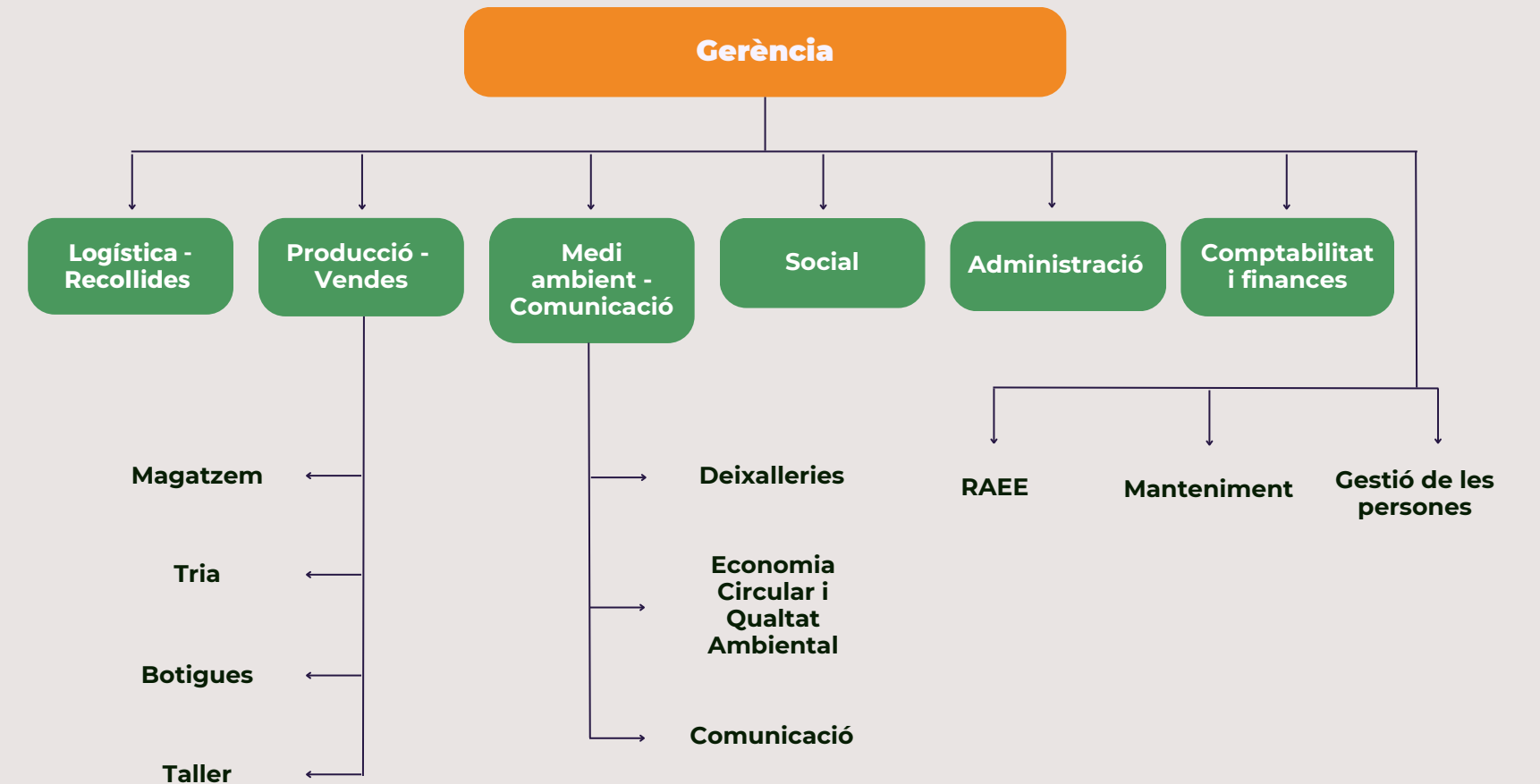


Figura 2. Organigrama de l'equip de gestió de Solidança Treball EI, SL..

Font: creació pròpia.

2.2. Abast del SGA

La present declaració ambiental conté la informació dins l'abast del sistema de gestió ambiental de Solidança durant el període circumscrit entre gener i desembre de 2022.

L'abast del Sistema de Gestió Ambiental (en endavant, SGA) contempla les següents activitats dins de Solidança: recollides de residus sòlids urbans, la gestió dels residus tèxtils i residus d'aparells elèctrics i electrònics (RAEE) al centre de treball de Sant Just Desvern amb 124 persones treballadores durant el 2022.

2.3. Activitats

2.3.1. Servei de recollida selectiva i transport de residus

L'activitat de trasllats i transports té dos vessants d'activitat:

- Serveis a particulars
- Servei de recollida i transport de residus, per a ens públics i privats.

Els residus recollits es poden classificar en 4 categories: voluminosos, residus tèxtils, residus d'aparells elèctrics i electrònics i oli vegetal domèstic.

El material es classifica segons el seu destí:

- Reutilitzable: venda de segona mà.
- Reciclatge o Restauració: al taller de mobles de Fundació Solidança, en el cas de voluminosos; en el cas de la roba s'envia a empreses recicladores.
- Rebuig: té com a destí la deixalleria del municipi on s'efectua el servei. Es classifica segons els estàndards de la deixalleria municipal.

2.3.1.1. Voluminosos

Solidança realitza el servei de recollida de voluminosos amb valor social i ambiental a particulars i empreses. El servei de recollida municipal es realitza de forma estable a: Torrelles de Llobregat, Sant Just Desvern, Mataró i Gironès. Mentre que es fan serveis particulars a diferents municipis de la província de Barcelona.

Durant el 2022 s'han recollit un total de 2.184 t de les quals s'han reutilitzat 132.873 kg a través de les nostres botigues i donacions socials.

2.3.1.2. Residu tèxtil

L'any 2022, 64 municipis que han confiat en el projecte social i ambiental de Solidança.

Solidança/Roba Amiga col·labora amb els ajuntaments per complir amb els objectius ambientals de la gestió del residu tèxtil a l'hora que treballa en un marc d'economia circular i es promou la creació de llocs de treball per a persones en situació de vulnerabilitat social, dins del marc de l'economia social i solidària.

La recollida és periòdica i en casos de desbordament, s'assegura la recollida en 24 hores. Aquesta roba es porta al centre de preparació per a la reutilització de Solidança on s'assegura una gestió del residu tèxtil d'acord amb els requisits legals pertinents, prioritzant la preparació per a la reutilització a través de les botigues Solidança/Roba Amiga, i la transferència a gestors autoritzats del flux de reciclatge i rebuig; respectant la jerarquia de residus contemplada a l'article 8 de la Llei 7/2022, de 8 d'abril, de residus i sòls contaminats per a una economia circular.

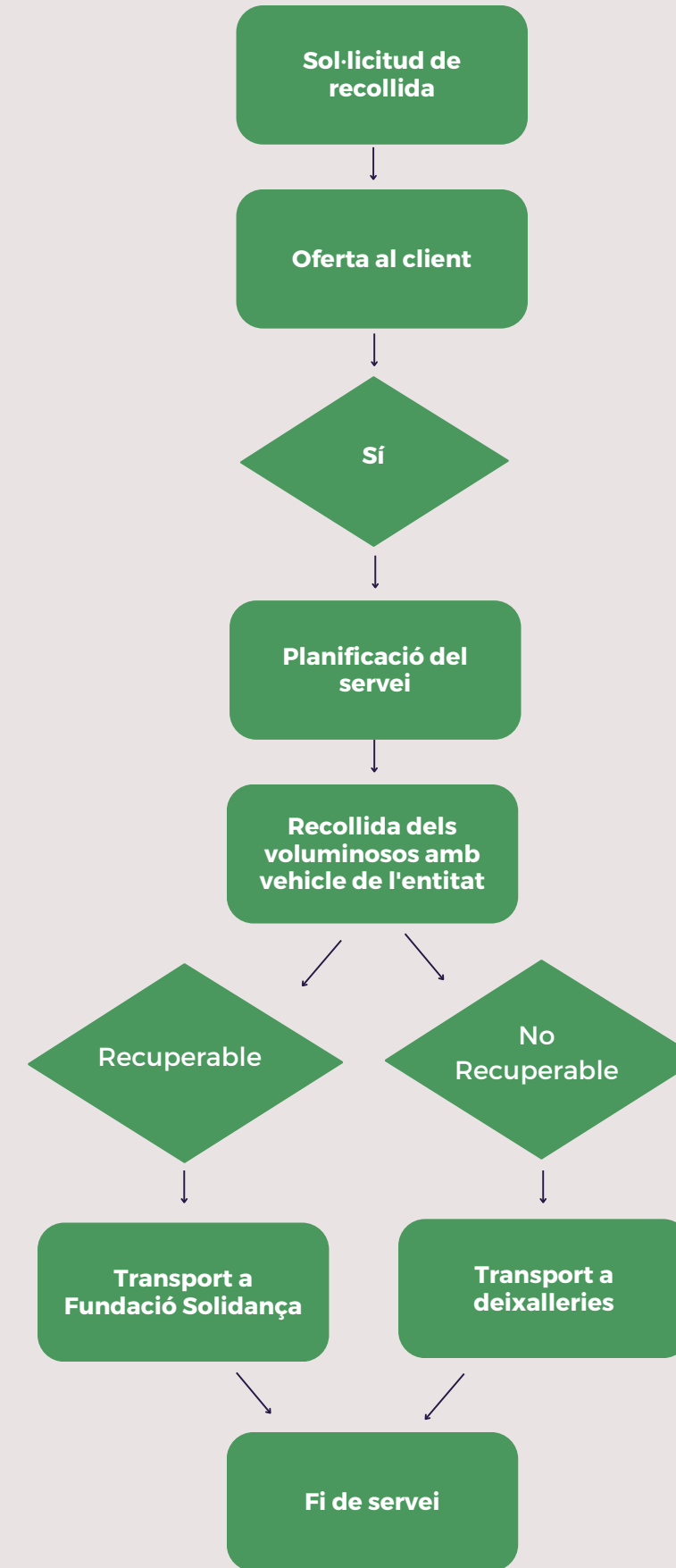


Figura 3. Esquema de gestió del residu voluminosos.

Font: creació pròpia.

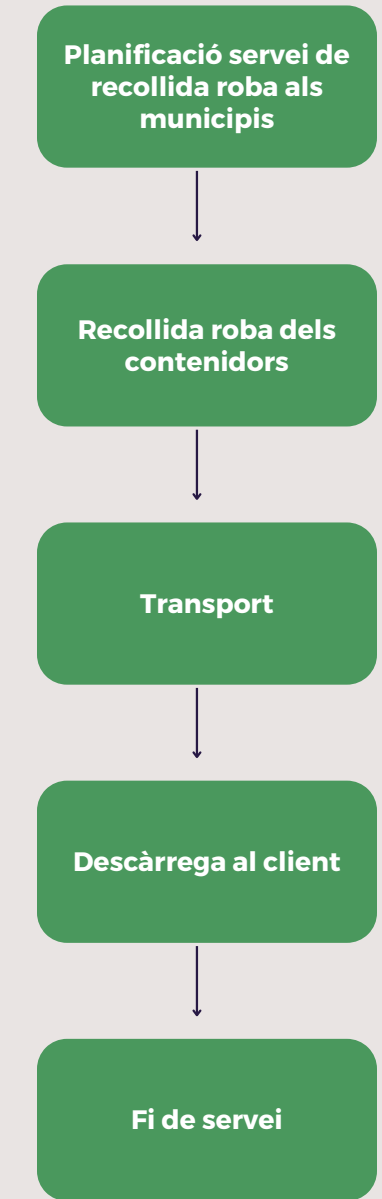


Figura 4. Esquema de recollida del residu tèxtil.

Font: creació pròpia.

2.3.1.3. Residus d'aparells elèctrics i electrònics (RAEE)

Aquesta activitat està conformada per la recollida de residus d'aparells elèctrics i electrònics (RAEE) a particulars i empreses per a fomentar la preparació per a la reutilització. També es presta el servei de recollida i transport de RAEE, per la plataforma OFIRAEE, a les deixalleries.

El material FR4 (línia blanca i grans electrodomèstics sense gas) en bon estat es gestiona per reutilització o recuperació de recanvis al taller de reparació de RAEE de Solidança. Els aparells no reparables de FR4, FR2 (pantalles i ordinadors), FR5 (petits electrodomèstics), FR6 (informàtica i telecomunicacions) i FR1 (aparells de fred amb CFC) es transfereixen a gestors de residus autoritzats per l'Agència de Residus de Catalunya.

2.3.1.4. Oli vegetal domèstic

Recollida i transport de l'oli vegetal domèstic de centres educatius de municipis del Baix Llobregat, en concret, Gavà i Viladecans dins dels programes municipals.

També es realitza la recollida d'olis a centres penitenciaris com a servei al CIRE. Aquest oli es recupera per un gestor autoritzat per fer-ne biodièsel.

Aquest servei permet tenir una línia d'inserció de persones en situació de vulnerabilitat social. Es realitza amb 1 furgoneta.

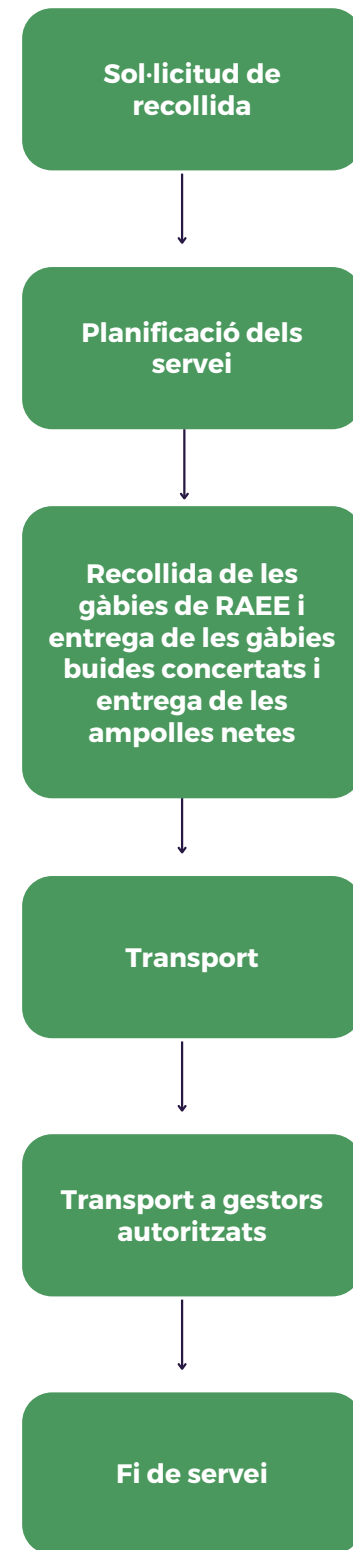


Figura 5. Esquema de recollida de RAEEs.

Font: creació pròpia.

2.3.2. Gestió de residus

2.3.2.1. Gestió dels residus tèxtils

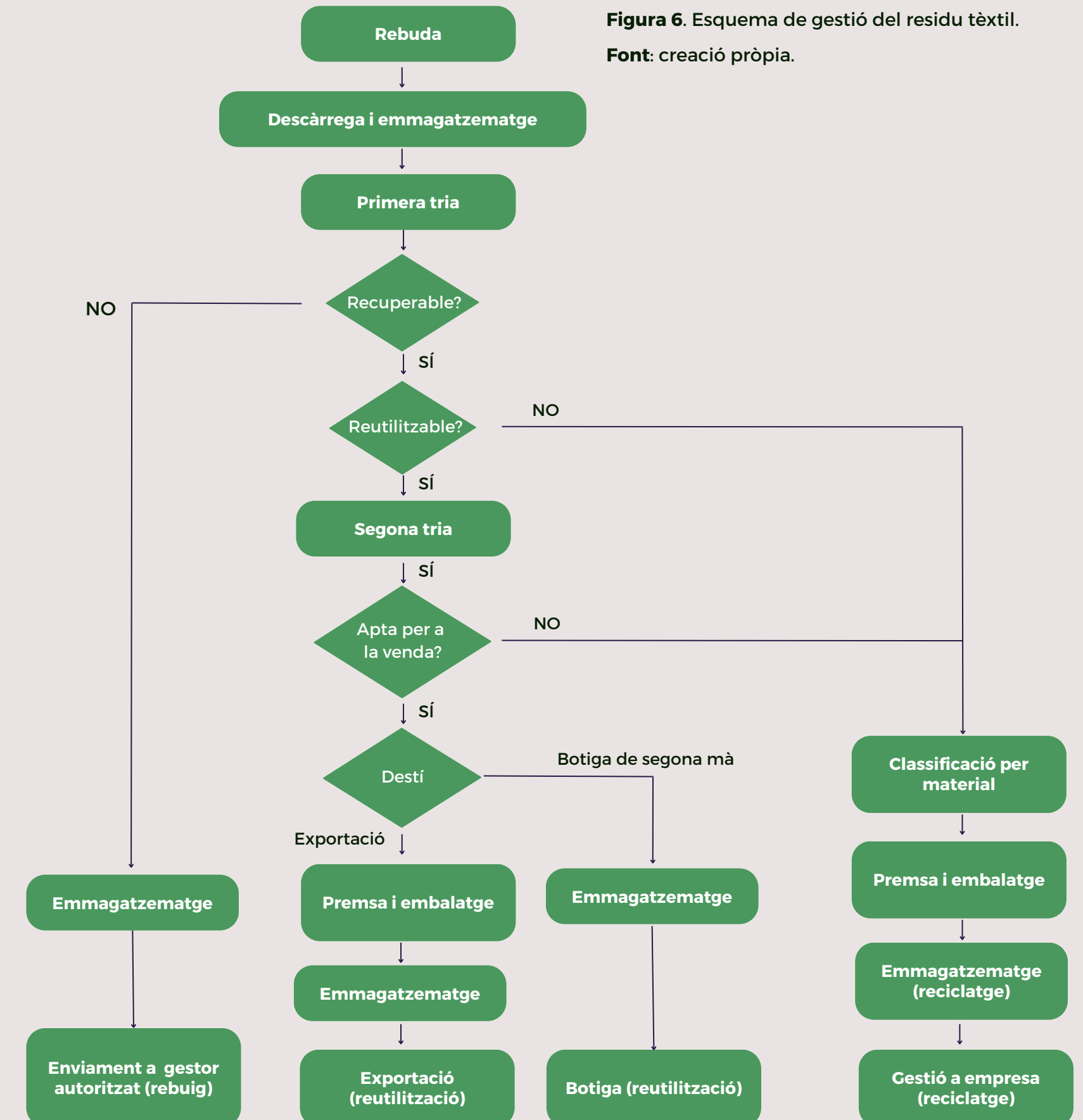


Figura 6. Esquema de gestió del residu tèxtil.

Font: creació pròpia.

L'activitat que es realitza amb els tèxtils és la recepció, triatge, emmagatzematge i distribució de roba de segona mà.

El procés s'inicia amb la rebuda, descàrrega i emmagatzematge de la roba procedent de contenidors distribuïts pel territori.

Aquestes peces de roba passen després en dues fases de tria on es decideix si la peça si pot ser apta per la reutilització o no.

La roba apta per a reutilització s'emmagatzema segons si es roba per a botigues o roba per a l'exportació mentre que el tèxtil que no és aprofitable, s'emmagatzema en gàbies a l'espera de ser transferit a gestor autoritzat.

La roba classificada per a reciclable és col·locada en sacs i emmagatzemada posteriorment es fan bales 400 kg per a l'enviament a una empresa que s'ocuparà del reciclatge de les fibres per a ser utilitzades novament.

2.3.2.2. Preparació per a la reutilització de RAEEs

Solidança compta amb una de les primeres plantes de Catalunya autoritzada per a la gestió i Preparació per a la Reutilització de Residus d'Aparells Elèctrics i Electrònics (PxR de RAEE), amb el codi de gestors E-1668.16, i compleix els requisits del RD 110/2015.

La preparació per a la reutilització (PXR) és el conjunt d'operacions que permeten que un electrodomèstic amb consideració de residu es converteixi altre cop en un producte recuperat.

El centre de PxR Solidança és un recurs clau pels municipis per a la implementació dels objectius de reutilització de RAEE's establerts al RD 110/2015.

També comptem amb convenis amb deixalleries i SCRAPs, botigues, recollides municipals i també les de donacions de particulars.

Durant el 2022 s'han gestionat més de 160 t de RAEE, de les que hem recuperat el 9,67% de forma directa posant productes al mercat de segona mà a través de les botigues de Solidança/Roba Amiga.

Solidança col·labora amb el projecte eReuse.org de la UPC, que treballa per un ecosistema de reutilització en el marc de l'economia social i solidària, oferint eines que permetin la traçabilitat, l'esborrat de dades i el registres dels equips informàtics.

2.3.2.3. Gestió d'altres residus

En els processos de classificació de residus tèxtil i RAEE és possible trobar altres residus (en endavant, residus impropis).



Medicaments, plàstics, tòner, vidre, fusta, minerals, ferralla, cosmètics, tots ells són residus impropis i cal fer-ne una gestió adequada segons la seva classificació en el Llistat Europeu de Residus. Cada tipus de residu s'emmagatzema temporalment, segons normativa vigent, fins a la seva transferència a un gestor autoritzat per l'Agència de Residus de Catalunya.



"Solidança gestionem el primer centre autoritzat per l'ARC per fer PxR de RAEE.

Aquest projecte és paradigmàtic com a alternativa sostenible de consum, inclusió social, foment de l'economia circular i lluita contra el canvi climàtic."

03. POLÍTICA AMBIENTAL

	Política ambiental de Solidança Trellal EI, S.L.	Codi: R-G1-00	
		Edició: 3	
		Data: abril 2022	

Política Ambiental

Solidança Treball EI, S.L. som una empresa d'inserció nascuda l'any 2006 i promoguda per l'Associació Solidança (1997), l'actual Fundació Solidança. La missió de la nostra entitat és social i ambiental, es basa en promoure la inserció sociolaboral mitjançant itineraris d'inserció i les accions formatives professionalitzadores de col·lectius en risc d'exclusió social a través d'activitats vinculades en la protecció del medi ambient.

En concert, l'activitat de Solidança s'emmarca en la millora del medi ambient i la prevenció de la contaminació a través de projectes que promoguin el model d'economia circular i social mitjançant activitats de **prevenció, gestió i preparació per a la reutilització de residus**. El propòsit és promoure una **economia baixa en carboni, amb resiliència climàtica, eficient en l'ús de recursos i socialment inclusiva**.

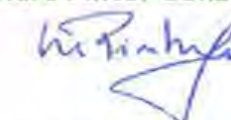
Alguns dels nostres valors, són: el **compromís** amb les persones i el medi ambient, la **solidaritat**, la **integració**, la **responsabilitat**, la **diversitat**, la **transparència** o la **cooperació** que són el fonament per a desenvolupar el projecte social i ambiental de l'entitat.

L'abast del sistema de gestió ambiental són les activitats principals de l'entitat: la recollida i transport de residus tèxtils, residus d'aparells elèctrics i electrònics, la seva gestió i la preparació per a la reutilització.

Els compromisos que assumeix Solidança, es concreten en el següent:

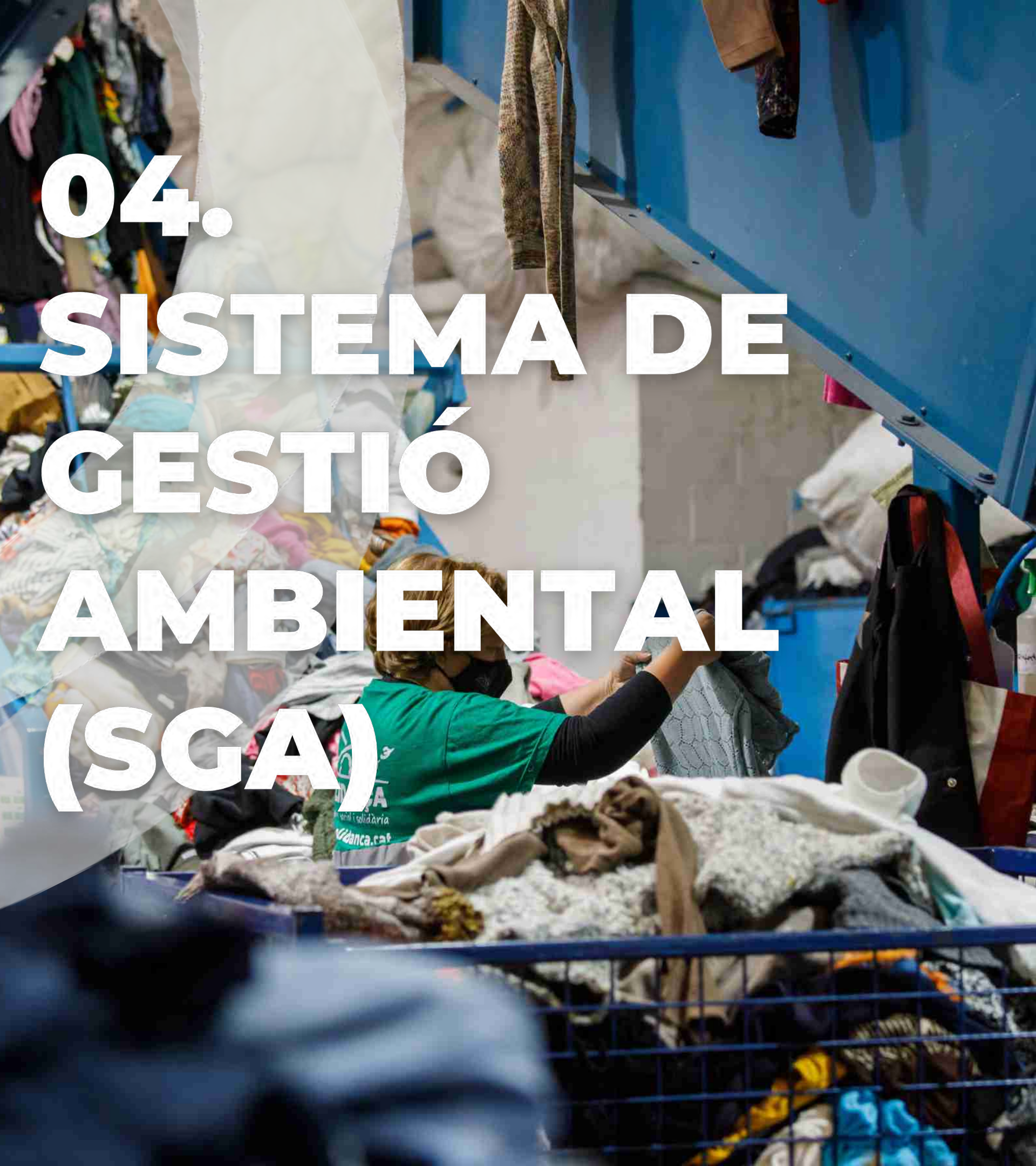
- La **integració sociolaboral** de persones en risc d'exclusió social mitjançant itineraris d'inserció i formació professionalitzadora en l'àmbit de l'**economia verda inclusiva**.
- Protegir el medi ambient, incloent la prevenció de la contaminació i afavorir el model d'**economia circular** i l'assoliment dels diferents **objectius de desenvolupament sostenible**.
- **Complir amb els requisits legals i altres requisits**, en especial els relacionats amb l'àmbit del medi ambient.
- **Millorar contínuament** els sistema de gestió ambiental per millorar el rendiment ambiental de l'entitat, amb l'objectiu de reduir els impactes negatius i augmentar els positius.
- Millorar contínuament de la gestió de residus, com activitat principal de l'entitat, integrant la **jerarquia de residus**: prevenir, preparar per a la reutilització, reciclar, altres valoracions i eliminació. D'acord amb l'article 8 de la llei 7/2022.
- Fer pública la política ambiental i la declaració ambiental i mantenir-les disponibles a les parts interessades.

Marc Pintor González



Director General de Solidança Treball EI, S.L.

Sant Just Desvern, 22 d'abril de 2022



04. SISTEMA DE GESTIÓ AMBIENTAL (SGA)

04. SISTEMA DE GESTIÓ AMBIENTAL (SGA)

Solidança té un compromís ferm social i ambiental. Tenint per objectiu la inserció de persones en situació de vulnerabilitat social i un compromís per a la sostenibilitat i el medi ambient.

Solidança neix amb una experiència prèvia de desenvolupament del sistema de gestió ambiental (en endavant, SGA) a partir de l'experiència de la Fundació Solidança (en endavant, Fundació). La Fundació va fer una primera avaluació ambiental l'any 2002 i una incipient implantació del SGA l'any 2003 que no va finalitzar per manca de recursos.

El procés d'implantació del SGA, l'any 2006, va posar ordre les activitats, impulsant i catalitzant la realització d'aspectes pendents de millora, emfatitzant el compliment de la normativa ambiental. Alhora, va reforçar diverses pràctiques mediambientals i va marcar un punt d'inflexió en la gestió.

Actualment, s'ha d'emfatitzar el recurs i metodologia de treball que ha suposat per Solidança. El SGA ha afavorit a perfilar i millorar de forma contínua aspectes ambientals rellevants dels processos productius i ha proporcionat eines per potenciar l'eficiència ambiental.

El seguiment i control de la implantació han aportat informació ambiental i funcional bàsica per planificar degudament el Programa Ambiental i el Pla de Formació. Addicionalment, s'ha apostat per ampliar l'abast del SGA a més centres de treball i a altres activitats de Solidança.

El SGA definit permet a l'organització:

- Identificar els procediments necessaris per a l'aplicació de la política ambiental.
- Establir els criteris, els mètodes i els recursos que assegurin la seva eficàcia.
- Obtenir i analitzar la informació sobre els resultats.
- Implantar les actuacions orientades a la millora contínua del funcionament de la gestió ambiental de les activitats.

Solidança ha desenvolupat el SGA d'acord amb el Reglament (CE) 1221/2009 i les seves modificacions posteriors de l'annex I, II i III recollides en el Reglament (UE) 2017/1505 i les modificacions de l'annex IV recollides en el Reglament (UE) 2018/2026 pel que es permet a les organitzacions adherir-se amb caràcter voluntari a un sistema comunitari de gestió i auditoria ambiental (EMAS) i sota la norma Internacional ISO 14001:2015. El SGA consta dels següents elements:

- Política Ambiental
- Auditoria Interna
- Declaració Ambiental
- Declaració Ambiental
- Avaluació Ambiental Inicial
- Programa Ambiental
- Pla de Formació
- Pla d'Auditories
- Documentació
- Manual de Gestió Ambiental
- Manual de Responsabilitats
- Manual de Procediments
- Instruccions de Treball
- Registres

Els principals agents implicats en el manteniment del SGA són la comissió de medi ambient, el responsable de medi ambient i els responsables de les àrees dels processos productius.

4.1. Canvis en la implantació

El sistema de gestió ambiental s'ha anat consolidant al llarg d'aquests més de 15 anys d'implantació; en especial, l'hàbit de treball i revisió en equip de processos i protocols per clarificar les activitats.

L'anàlisi de dades a través dels registres ha comportat una millora constant d'aquests i alhora un foment per a l'optimització de consums per tal d'avançar cap a la reducció de l'impacte ambiental de les nostres activitats.

Durant el 2022, s'ha mantingut l'abast del sistema de gestió en l'entitat respecte de 2021, en el centre de treball de Sant Just Desvern i amb les activitats de recollida i gestió de residus.

Així, durant el 2022 no hi ha hagut canvis significatius en el sistema de gestió ambiental.

Per tal de minimitzar els impactes durant els processos de les nostres activitats, hi ha instruccions de treball a disposició de les persones treballadores, on es descriuen la manera òptima des del punt de vista ambiental a l'hora de fer les seves tasques.



05. ASPECTES AMBIENTALS

05. ASPECTES AMBIENTALS

5.1. Aspectes ambientals directes

5.1.1. Aspectes ambientals en situació normal

Taula 2. Impactes ambientals, aspectes ambientals i processos associats. T = Tria; R = Recollida i transport; RAEE = RAEE; B = Botigues; O = Oficina; M = Emmagatzematge.

Impacte ambiental	Aspecte ambiental	Processos associats
Esgotament recursos naturals	Consum gasoil	R, M
	Consum electricitat	T, RAEE, B, O
	Consum olis motors	R, M
	Consum Aigua	RAEE, B, O
	Consum paper	O
Contaminació sol	Residus bosses industrials, plàstics, fleix	T, R, M
	Sepiolita	R, M
	Residus especials	RAEE
	Rebuig tèxtils	T, M
Contaminació aigua	Vessaments Oli motors	R, M
	Productes neteja	T, RAEE, B, O, M
Contaminació atmosfèrica	Abocament RAEE	RAEE
	Emissions gases amb efecte hivernacle	R
	Emissions gases nocius per a Factor humà/Salut treballadors	M

Processos associats
T : Tria
R : Recollida i transport
RAEE : RAEE
B : Botigues
O : Oficina
M : Emmagatzematge

Font: creació pròpia.

Els aspectes ambientals més significatius estan vinculats a l'activitat de recollida i transport de residus (R). El consum de gasoil implica un consum de recursos naturals no renovables i la seva combustió provoca emissions difoses de gasos d'efecte hivernacle que poden ser perjudicial per a la salut de les persones treballadores.

S'ha de tenir en compte, però, que el consum de gasoil està directament relacionat amb el volum de l'activitat.

Un augment de l'activitat d'un transportista de residus com Solidança, implica generar més impacte per consum de gasoil, però també comporta una major recollida selectiva dels residus municipals que es tradueix en un impacte positiu vers la prevenció de la contaminació. Per tant, és un aspecte clau a incidir millorant permanentment.

5.1.2. Aspectes ambientals en situació d'emergència

Els principals aspectes directes en condició d'emergència són:

Taula 3. Condicions d'emergència, aspectes ambientals i impactes ambientals.

Condicions d'emergència	Aspectes ambientals	Impactes ambientals
Incendi	Emissió CO ₂ , COV's	Contaminació atmosfèrica
Incendi	Vessament aigües d'extinció	Contaminació aigua
Vessament de vehicle durant servei	Restes combustibles, olis	Contaminació sòl
Vessament magatzem residus perillosos	Restes productes químics, olis, lubricants	Contaminació sòl
Caiguda d'objectes/residus a la via pública durant transport	Residus perillosos i no perillosos	Afecció als veïns/contaminació sòl

Font: creació pròpia.

5.2. Aspectes ambientals indirectes

Un aspecte ambiental indirecte negatiu que tenim amb les nostres activitats són les aigües residuals per la neteja dels vehicles en empreses especialitzades en la neteja de vehicles.

Al nivell dels aspectes ambientals indirectes positius:

- Es treballa sobre la conscienciació de tots els subcontractistes i clients, a través de la difusió de la política ambiental l'edició d'un protocol d'actuació mentre estiguin a les instal·lacions de l'empresa.

- S'insisteix també sobre la segregació correcta dels residus per part dels clients i treballadors. S'han posat cartells de prevenció de generació de residus a les instal·lacions.
- Solidança es dirigeix al públic a través d'activitats d'educació ambiental en l'Àrea Metropolitana de Barcelona en cooperació amb institucions i empreses.

5.3. Mètode d'avaluació

Solidança identifica i avalua els aspectes ambientals associats a les activitats definides en l'abast del SGA. D'aquesta manera, per tal de determinar aquells que poden ser significatius, entenent aquests com els aspectes derivats de les activitats, serveis i processos que produeixen o poden produir un impacte rellevant sobre el medi ambient.

Per tal de considerar l'impacte total dels aspectes ambientals, aquest procés es farà amb una reflexió acurada sobre les etapes del cicle de vida de les nostres activitats i dels productes que utilitzem i que poden estar sota control o influència de la nostra organització. Això no vol dir només considerar l'impacte dels nostres productes/serveis dins l'organització, sinó també els seus impactes aigües amunt (adquisició de matèries primeres) i aigües a baix (tractament final un cop s'acaba la seva vida útil i la gestió dels seus residus).

Utilitzant aquesta perspectiva a l'hora d'analitzar qualsevol aspecte facilita la identificació dels punts crítics i orienta la presa de decisions per a reduir els impactes negatius, amb una perspectiva de millora contínua.

S'analitzarà si es pot intervenir en:

- La millora o reducció dels impactes ambientals, des del moment del disseny, del producte o del servei.
- La substitució de materials per altres més senzills de reciclar al final de la seva vida útil.

- La reducció del consum energètic dels equips i instal·lacions en la nostra empresa.
- La millora dels consums en el transport. El comportament del producte durant el seu ús (durabilitat, consum, etc.).
- La reducció del volum de residus generats. La substitució de materials utilitzats durant els processos, per altres menys perillosos o amb un impacte menor.

Val a destacar que les activitats de Solidança són, en si mateixes, activitats d'impacte ambiental positiu, ja que es basen en la reutilització, la prevenció de residus i l'educació ambiental.

Un factor clau perquè la ciutadania millori el seu impacte ambiental és la informació i formació en qüestions relacionades amb el medi ambient. Solidança, a través de les activitats d'educació ambiental, intenta millorar aquest impacte.

Tanmateix, es té en compte la perspectiva de cicle de vida dels productes/serveis, la identificació s'ha centrat en tres aspectes:

- **Control en la gestió** > Aspectes directes i indirectes
- **Condicions de funcionament** > Normals, anormals i emergència
- **Temporalitat** > Situacions passades, presents i futures

Figura 7. Esquema de les etapes del cicle de vida d'un producte.



Font: creació pròpia adaptada de l'Agència de Residus de Catalunya.

Els criteris d'avaluació dels aspectes ambientals, per determinar si són significatius o no, han estat quatre que estan valorats com s'explica a continuació.

1. **Compliment de la legislació.** En cas que existeixi legislació aplicable amb relació a algun aspecte mediambiental, s'estudiarà el compliment o no d'aquesta normativa. Si no es compleix, passa a ser significatiu.
2. **Severitat,** que s'avalua tenint en compte cinc subcriteris.

Taula 4. Criteris de severitat.

A. QUANTITAT O VOLUM					
Quantitat o volum generat inferior al de l'any anterior	1	Quantitat o volum generat igual al de l'any anterior, o superior fins un 20%	2	Quantitat o volum generat superior a un 20% respecte l'any anterior	3
B. EXTENSIO					
Efecte només sobre les instal·lacions	1	Efecte sobre el municipi i rodalies	2	Efecte global	3
C. FREQUÈNCIA					
Menor al 60% del temps d'activitat	1	Entre el 60% i el 79% del temps d'activitat	2	Entre el 80% i el 100% del temps d'activitat	3
D. PERSISTÈNCIA					
Temporal - Baixa	1	Temporal - Alta	2	Permanent	3
E. REVERSIBILITAT					
Reversible - Curt termini	1	Reversible - Llarg termini	2	Irreversible	3

Font: creació pròpia.

- **Quantitat o volum:** quantitat generada o consumida.
- **Extensió:** avalua l'àrea de l'entorn on es produeix l'efecte de l'aspecte ambiental considerat.
- **Freqüència:** s'avalua la freqüència amb la que es produeix l'impacte ambiental.
- **Persistència:** temps que es manté l'impacte sobre el medi.
- **Reversibilitat:** capacitat del medi que ha rebut l'impacte per regenerar-se.

Un cop valorat cadascun dels cinc subcriteris, amb el sumatori final s'obté un valor per a la severitat.

3. Probabilitat d'aparició: probabilitat que es generi l'impacte ambiental identificat.

Taula 5. Probabilitat d'aparició.

Probabilitat alta	3
Probabilitat moderada	2
Probabilitat baixa	1

Font: creació pròpia.

4. Possibilitats de millora: que s'avalua tenint en compte tres subcriteris

Taula 6. Possibilitats de millora

A. COST DE LA IMPLANTACIÓ					
Alt	1	Moderat	2	Baix	3
B. MILLORA AMBIENTAL ASSOLIDA					
Baixa	1	Moderada	2	Alta	3
C. LIMITACIONS DELS TREBALLADORS					
Difícils de solucionar	1	Fàcils de solucionar	2	Cap	3

Font: creació pròpia.

- **Cost de la implantació:** valora el cost que suposaria la implantació de la millora proposada per a l'aspecte.
- **Millora ambiental assolida:** millora ambiental que s'aconseguiria en cas d'implantar la millora.
- **Limitacions dels treballadors:** valora la capacitat dels treballadors/es per assumir el canvi, tant pel que fa a l'acceptació com als coneixements necessaris per implantar la millora correctament.

Un cop valorat cadascun dels tres subcriteris, s'agreguen els resultats i s'obté un valor per a les possibilitats de millora.

Taula 7. Resultats de possibilitats de millora.

Millorable	$7 \leq \Sigma \leq 9$	3
Millorable	$5 \leq \Sigma \leq 6$	2
Difícil de millorar	$3 \leq \Sigma \leq 4$	1

Font: creació pròpia

Finalment, la suma de tots els valors (severitat, probabilitat d'aparició de l'impacte, possibilitats de millora de l'aspecte ambiental i avaluació de la millora) permet obtenir una visió de les característiques de l'aspecte ambiental identificat. En cas de dubte en qualsevol cas sobre la puntuació a assignar, s'assignarà la puntuació més alta.

Taula 8. Valors d'impacte.

TOTAL		
$7 \leq \Sigma \leq 12$	Baix	No significatiu
$13 \leq \Sigma \leq 16$	Mig	No significatiu
$17 \leq \Sigma \leq 21$	Alt	Significatiu

Font: creació pròpia.

L'impacte de cada criteri de cada aspecte ambiental dona lloc a un valor. Així, l'impacte general de cada aspecte ambiental es calcula sumant cada criteri. Aquesta suma es compara.

A més a més, es té en compte el compliment de la legislació en un criteri separat.

El detall d'aquesta avaluació s'actualitza cada any en el registre d'identificació i avaluació d'aspectes ambientals. D'aquesta manera, permet determinar aquells aspectes que resulten significatius (amb major impacte) i la seva evolució, amb el marc de millora contínua.

06. COMPORTAMENT AMBIENTAL



06. COMPORTAMENT AMBIENTAL

Els aspectes ambientals són elements de les activitats, productes o serveis d'una organització que interactuen o poden interactuar amb el medi ambient. Aquests aspectes ambientals poden causar un o diversos impactes ambientals, entesos com un canvi en el medi ambient, siguin adversos o beneficiosos, com a resultat total o parcial d'aquests aspectes ambientals. Els aspectes ambientals es poden classificar en:

- **Directes:** s'inclouen les activitats d'una organització sobre aquesta té el control de la gestió. Aquests aspectes poden incloure les emissions atmosfèriques, l'ús de recursos natural o la generació, transport i gestió de residus; entre altres.
- **Indirectes:** són conseqüència de les activitats, productes i serveis d'una organització de les quals l'organització no té ple control sobre la gestió, aquí es poden incloure el comportament ambiental i les pràctiques de contractistes, subcontractistes i proveïdors; entre altres.

Es pot observar que els aspectes ambientals més significatius de Solidança estan vinculats a l'activitat de transport de residus. Solidança, però, no genera directament aquests residus. Els residus transportats són d'origen municipal i un augment de l'activitat té un doble vessant ambiental, tant positiu, com negatiu. Una major recollida genera més impacte per consum de gasoil; paral·lelament, però, també s'ha d'entendre com més capacitat de contribuir a la recollida selectiva dels que es tradueix en un impacte positiu, en la gestió de forma adequada dels residus i, per tant, de protecció del medi ambient.

És rellevant que el consum de gasoil genera emissions difoses de gasos d'efecte hivernacle. Tenint en compte que alguns dels serveis oferts són el transport de residus, és un aspecte clau de millora contínua.

6.1. Indicadors EMAS

A continuació s'avaluen els resultats dels indicadors de control, tant els estipulats per EMAS com d'altres aspectes que també condicionen el comportament ambiental. S'ha tingut en compte la Decisió (UE) 2020/519 de la Comissió, de 3 d'abril del 2020, relativa al document de referència sectorial sobre les millors pràctiques de gestió mediambiental, els indicadors sectorials de comportament mediambiental i els paràmetres comparatius d'excel·lència per al sector de la gestió de residus.

L'activitat es diferencia en diversos àmbits pel que fa a la referència de l'indicador sobre els treballadors, donat que hi ha consums que repercuteixen només en un nombre determinat de treballadors/es.

S'avaluen de manera diferenciada els indicadors pels diferents àmbits de treball, transport, gestió de residus i botigues.

Abast dels indicadors per nombre de treballadors/es:

Taula 9. Nombre de treballadors i treballadores pels anys 2020, 2021 i 2022

Any	2020	2021	2022
Nombre de persones treballadores	75	99	124
Nombre de persones treballadores en transport i gestió de residus	75	99	124

Font: creació pròpia.

Els indicadors sectorials pertinents, són els següents:

Taula 10. Indicadors sectorials pertinents i les seves unitats

Indicadors sectorials pertinents	Unitats
Consum aigua / RAEE destí PxR	m ³ /t RAEE reutilitzat
Consum electricitat/residus gestionats	kWh / t RAEE i roba gestionat
Consum de gasoil entre quantitat de roba recollida	l / t

Font: creació pròpia.

6.1.1. Activitat de transport

A continuació es presenten les diferents taules relacionades amb l'activitat de transport. Els càlculs realitzats a les taules de continuació s'han fet a partir de la Guia pràctica del càlcul d'emissions de gasos amb efecte d'hivernacle (GEH) de l'Oficina Catalana del Canvi Climàtic.

Consum de gasoil

Taula 11. Indicadors de consum de gasoil pels anys 2020, 2021 i 2022.

Indicadors	2020	2021	2022	Diferència (%)
litres	21983,00	25501,00	35908,41	41%
litres consumits/treballador/any	293,11	257,59	289,58	12%
eficiència litres/t recollida/treb/any	0,07	0,05	0,06	9%
litres/tona	4,91	5,36	7,29	36%
km transport	247703,00	194318,00	306123,00	58%
km/litre [indicador sectorial pertinent]	11,27	7,62	8,53	12%
km/litre/treballador	0,15	0,08	0,07	-11%
Mwh en consum de gasoil[1]	216,39	110,86	99,02	-11%
Mwh/t en consum de gasoil /treb	2,89	1,12	0,80	-29%

Font: creació pròpia.

[1] FACTORES DE CONVERSIÓN ENERGÍA FINAL -ENERGÍA PRIMARIA y FACTORES DE EMISIÓN DE CO2 - 2011 http://www.idae.es/uploads/documentos/documentos_Factores_Conversion_Energia_y_CO2_2011_0a9cb734.pdf, (amb aquest factor de conversió es 1L gasoil=13.02 MWh/1811litres de gasoil)

Consum de bosses industrials

Taula 12. Indicadors de bosses industrials pels anys 2020, 2021 i 2022.

Indicadors	2020	2021	2022	Diferència (%)
tones	0,902	0,659	0,870	32%
t/treballador/any	0,012	0,007	0,007	5%

Font: creació pròpia.

Emissions:

Taula 13. Indicadors d'emissions per als anys 2020, 2021 i 2022.

Indicadors	2020	2021	2022	Diferència (%)
Emissions CO2 (CO2, CH4, N2O, HFC, PFC, SF6) tones de CO2[2]	54,230	62,909	88,582	41%
Emissions CO ₂ (CO ₂ , CH ₄ , N ₂ O, HFC, PFC, SF ₆) tones de CO ₂ /treballador	0,723	0,635	0,714	12%
Emissions atmosfèriques SO ₂ t/treballador/any	0,0005	0,0004	0,0005	11%
Emissions SO ₂ t [3]	0,036	0,042	0,058	39%
Emissions atmosfèriques NO _x t/treballador/any	0,001	0,0004	0,0005	12%
Emissions NO _x (t)	0,038	0,044	0,062	40%
Emissions atmosfèriques PM t/treballador/any	0,00005	0,00004	0,00005	8%
Emissions PM (t)	0,004	0,004	0,006	35%

Font: creació pròpia.

[2] Càlcul realitzat amb calculadora d'emissions de gasos amb efecte d'hivernacle GEH, de l'oficina catalana del canvi climàtic, Generalitat de Catalunya. [3] Càlcul d'emissions basat en la GUIA EMEP/CORINAIR Densitat del gasoil 820 kg/m³ segons les dades publicades al BOE Reial Decret 1088/2010 relatiu a especificacions tècniques de benzines, gasoil, ús de biocarburants i contingut de sofre dels combustibles per ús marítim. Factor conversió SO₂= 47,02 Factor conversió NO_x=50 Factor conversió PPM=5

Emissions indirectes per:

Desplaçament al lloc de feina de les persones treballadores

Taula 14. Indicadors d'emissions indirectes amb els desplaçaments al lloc de feina pels anys 2020, 2021 i 2022.

Indicadors	2020	2021	2022	Diferència (%)
Litres consum de combustible (l)	12103,929	17906,215	19032,650	6%
Emissions CO ₂ (t)	25,829	38,212	35,66	-7%
Emissions CO ₂ (t) / persona treballadora	0,717	0,955	0,29	-70%
Emissions SO ₂ (kg) vehicle privat	0,020	0,029	0,031	6%
Emissions NO _x (kg) vehicle privat	0,021	0,031	0,033	6%
Emissions PM (kg) vehicle privat	0,002	0,003	0,003	-4%
Emissions CO ₂ (t) transport públic	9,261	22,545	35,63	58%

Font: creació pròpia.

Desplaçaments d'empresa

Taula 15. Indicadors d'emissions indirectes amb els desplaçaments d'empresa pels anys 2020, 2021 i 2022.

Indicadors	2020	2021	2022	Diferència (%)
Emissions CO ₂ (t)	0*	0,065	0,67	-33%
Emissions SO ₂ (kg)	0*	-	-	-
Emissions NO _x (kg)	0*	-	305568,40	-
Emissions PM (kg)	0*	-	-	-

Font: creació pròpia.

Contracte de proveïdors per exportació de roba

Taula 16. Indicadors d'emissions indirectes per exportació de roba pels anys 2020, 2021 i 2022.

Indicadors	2020	2021	2022	Diferència (%)
Emissions CO ₂ (t)	53,449	51,465	36,36	-29%

Font: creació pròpia.

6.1.2. Indicadors de gestió de residus i oficines

A continuació es presenten les diferents taules relacionades amb els indicadors de gestió de residus i oficines.

Taula 17. Indicadors de gestió de residus i oficines pels anys 2020, 2021 i 2022.

Indicadors	2020	2021	2022	Diferència (%)
Consum electricitat (MWh)	89,49	91,23	126,70	39%
Consum electricitat/treb. (MWh/treb.)	1,19	0,92	1,02	11%
Consum electricitat/residus gestionats (kWh / t RAEE i roba gestionat) [indicador sectorial pertinent]	20,36	21,03	28,40	35%
Consum d'energia renovable MWh	89,49	91,23	100,00	10%
Consum d'energia renovable MWh/treballador	1,19	0,92	0,81	-12%
Consum aigua (m ³)	636,00	667,00	740,00	11%
Consum aigua/treb. (m ³ /treb.)	8,48	6,74	5,97	-11%
Consum aigua / RAEE destí PxR (m ³ /t RAEE reutilitzat) [indicador sectorial pertinent]	63,73	44,47	47,68	7%
Consum paper (t)	0,36	0,34	0,46	34%
Consum paper/treb. (t/treb.)	0,005	0,003	0,004	7%
Consum plàstic (t)	13,14	10,91	15,92	46%
Consum plàstic/treb. (t/treb.)	0,18	0,11	0,13	17%
Consum fleix (t)	0,96	0,96	2,63	174%
Consum fleix/treb. (t/treb.)	0,01	0,01	0,02	119%
Consum ràfia (t)	5,83	23,08	9,33	-60%
Consum ràfia/treb. (kg/treb.)	0,08	0,23	0,08	-68%
Consum Tòn timers (t)	0,003	0,006	0,005	-18%
Consum tòn timers/treb. (kg/treb.)	0,00004	0,00006	0,00004	-35%

Font: creació pròpia.

Residus generats a les activitats

Taula 18. Indicadors de residus generats pels anys 2020, 2021 i 2022.

Indicadors	2020	2021	2022	Diferència (%)
Residus paper (Kg)	179,00	255,00	263,00	3%
Residus paper / treballador (a) (Kg/persona)	2,39	2,58	2,12	-18%
Residus plàstic (Kg)	453,00	601,00	624,00	4%
Residus plàstic / treballador (a) (Kg/persona)	6,04	6,07	5,03	-17%
Residu matèria orgànica (Kg)	125,00	201,00	225,00	12%
Residu matèria orgànica / treballador (a) (Kg/persona)	1,67	2,03	1,81	-11%
Residu rebuig (Kg)	101,00	166,00	196,00	18%
Residu rebuig / treballador (a) (Kg/persona)	1,35	1,68	1,58	-6%
Residu Tòn timers (Kg)	3,00	5,50	4,50	-18%
Residu tòn timers / treballador (a) (Kg/persona)	0,04	0,06	0,04	-35%

Font: creació pròpia.

Ús del sòl en relació a la biodiversitat

Taula 19. Indicadors d'ús del sòl en relació a la biodiversitat pels anys 2020, 2021 i 2022.

Indicadors	2020	2021	2022	Diferència (%)
Ús del sòl total (m ²)	3123	3123	3123	0%
Superfície impermeabilitzada total (m ²)	3123	3123	3123	0%
Superfície total al centre orientada segons la naturalesa (m ²)	0	0	0,00	-
Superfície total fora del centre orientada segons la naturalesa (m ²)	0	0	0,00	-

Font: creació pròpia.

6.1.2.1 Gasoil

Taula 20. Indicadors gasoil pels anys 2020, 2021 i 2022.

Indicador	2020	2021	2022	Diferència (%)
Litres	21983,00	25501,00	35908,41	41%
Km	247703,00	194318,00	306123,00	58%
Km/L	11,27	7,62	8,53	12%
L/t recollides	4,91	5,36	7,29	36%
L/treb.	293,11	257,59	289,58	12%

Font: creació pròpia.

6.1.2.2 Paper

Taula 21. Indicadors de consum de paper pels anys 2020, 2021 i 2022.

Indicador	2020	2021	2022	Diferència (%)
Total fulls	70000,00	70000,00	95000,00	36%
Total (t)	0,36	0,34	0,46	36%
Kg/treb.	4,74	3,46	3,71	7%

Font: creació pròpia.

6.1.2.3 Aigua

Taula 22. Indicadors de consum d'aigua pels anys 2020, 2021 i 2022.

Indicador	2020	2021	2022	Diferència (%)
Sant Just (m ³)	636,00	667,00	740,00	11%
Sant Just (m ³ /treb.)	8,48	6,74	5,97	-11%
Consum aigua / RAEE destí PxR (m ³ /t RAEE reutilitzat) [indicador sectorial pertinent]	63,73	44,45	47,68	7%

Font: creació pròpia.

6.1.2.4 Electricitat

Taula 23. Indicadors de consum d'electricitat pels anys 2020, 2021 i 2022.

Indicador	2020	2021	2022	Diferència (%)
Sant Just (kWh)	89493,00	91281,00	126706,00	39%
Sant Just (kWh/treb.)	1193,24	922,03	1021,82	11%
Consum electricitat/residus gestionats (kWh / t RAEE i roba gestionat) [indicador sectorial pertinent]	20,00	21,03	28,40	35%

Font: creació pròpia.

6.2. Conclusions i anàlisi de les dades

Durant el 2022, hi ha hagut una tendència que continua amb la dinàmica de la recuperació de la pandèmia, on ha crescut l'activitat de Solidança, passant de 99 persones treballadores durant l'any 2021 a 124 persones treballadores l'any 2022.

També ha augmentat la quantitat de residu tèxtil recollit, i amb aquest, el nombre de serveis i distàncies recorregudes per a poder prestar tots els serveis.

En aquest context, un dels aspectes ambientals significatius és el consum de gasoil i els aspectes derivats d'aquest, com les emissions d'efecte hivernacle a l'atmosfera. Així, és complicat trobar vehicles alternatius que siguin baixos en emissions de carboni, ja que dificulten la viabilitat econòmica, amb una inversió molt més elevada o bé no ofereixen les mateixes prestacions i funcionalitats. Amb tot, cal continuar apostant per migrar a una flota baixa en emissions de carboni però a l'hora trobar noves estratègies com la instal·lació de sensors volumètrics i us de programari per poder optimitzar els serveis de recollides, podent reduir les distàncies recorregudes i, per tant, optimitzar el consum de combustible.

Per altra banda, ha augmentat el consum d'electricitat. Això és resultat del fet que el nombre de persones treballadores a oficines ha augmentat, però també pel fet de tenir dos torns de tria, que ha fet augmentar les hores d'obertura de la instal·lació i, per tant, les hores de consum d'energia.

D'aquesta manera, en línies generals hi ha un augment dels aspectes ambientals relacionats amb els consums, com a conseqüència d'un augment d'activitats de l'entitat i creixement del nombre de persones treballadores. Amb tot, quan es pondera el consum, els augments són més discrets.

Cal continuar treballant per millorar el comportament ambiental de l'entitat en un marc de millora continua.

6.3. Anàlisi d'altres aspectes amb impacte ambiental menor per l'activitat de l'organització

En l'avaluació del comportament ambiental també es té en compte la valoració dels altres aspectes ambientals.

Taula 24. Aspectes ambientals de Solidança.

ASPECTE AMBIENTAL	DESCRIPCIÓ
Aigües residuals	Només aboca aigües sanitàries o domèstiques dels sanitaris del centre de treball, ubicat a Sant Just Desvern. Tot i que l'impacte en aquest vector ambiental és baix, s'estableixen uns criteris de consum de productes menys contaminants pels recursos hídrics i bones pràctiques sobre consum i gestió d'aigua sanitària
Consums	SOLIDANÇA consumeix també paper a l'oficina i bosses de plàstic, el consum es comptabilitza cada any, tot i no ser significatiu comparativament amb la resta d'indicadors, s'estableixen objectius de prevenció de la contaminació i bones pràctiques ambientals en relació a aquest consum. Les mesures venen per al introducció de la bossa reutilitzada a les botigues, i les bones pràctiques a l'oficina en el consum de paper, impressió doble cara, reutilització del paper per una cara i altres mesures d'estalvi.
Soroll	SOLIDANÇA no genera sorolls que puguin suposar una contaminació acústica per l'entorn vehicles, estan sempre dins dels límits establerts per la normativa.
Contaminació del sòl	El risc de contaminació de sòl és nul en l'activitat del centre de treball de Sant Just Desvern, ja que aquesta es localitza en zona urbana i pavimentada. Tanmateix, l'activitat de transport, té una probabilitat de contaminació del sòl baixa però d'impacte elevat en cas d'accident per possibles vessaments d'oli. Si bé aquest risc és existent, el no transportar residus especials, és menor.

Font: creació pròpia.

6.4. Altres aspectes relacionats amb el comportament ambiental

L'activitat de gestió de residus que realitza Solidança ja és una activitat ambiental en sí. Aquesta, però, no genera indicadors EMAS, ja que el flux de residus no és generat per l'empresa sinó per tercers; a més a més, implica una millora pel medi ambient perquè es fa possible la recuperació de materials i s'evita el seu tractament finalista. Així, Solidança fomenta la reutilització, la preparació per a la reutilització i el reciclatge amb la seva activitat, impulsant un model d'economia circular amb valor social.

Les activitats de recollida i gestió de residus que realitza Solidança compta amb 3 fraccions principals: la roba, els RAEEs i els voluminosos. Solidança potencia la seva recuperació i la reutilització amb la venda de segona mà, amb l'objectiu de crear llocs de treball per a persones en situació de vulnerabilitat social.

A continuació, es presenta un resum dels resultats i comparativa amb les dades de l'any anterior.

6.4.1. Residus gestionats

6.4.1.1. Residus d'aparells elèctrics i electrònics RAEE

Com a centre de preparació per a la reutilització de RAEE de Solidança, l'objecte del procés és tornar a posar al mercat de segona mà el residus d'aparells elèctrics i electrònics, de manera que es tornin a introduir al mercat productes que havien esdevingut residus, per contribuir a l'economia circular, mitjançant l'allargament de la vida útil dels productes i els seus cicles de vida.

Així, es capten RAEE de diferents fonts, com poden ser deixalleries, recollides municipals de residus i plataformes logístiques; un cop arribats al centre de preparació per la reutilització es gestionaran d'acord amb la jerarquia de residus recollida a l'article 8 de la llei 7/2022 de 8 d'abril de residus i sòls contaminats per a una economia circular, on es prioritza la preparació per la reutilització davant del reciclatge i els tractaments finalistes (abocador i incineradora).

6.4.1.2. Residus tèxtils

La gestió del residu tèxtil és un servei que Solidança ofereix a ajuntaments, empreses i particulars. Actualment, es recull a 67 municipis, i s'ha produït 3% de la quantitat de roba recollida i gestiona. Aquesta roba es torna a posar a la venda la que està apta per a la seva comercialització, les altres fraccions es destinen a reciclables o rebuig, d'acord amb la jerarquia de residus recollida a l'article 8 de la llei 7/2022.

Taula 25. Tones de residus tèxtils recollits i el seu destí durant els anys 2020, 2021 i 2022.

Indicadors	2020	2021	2022	Diferència (%)
Recollits (t)	4043,40	4169,33	4301,77	3%
Reutilitzats (t)	2446,12	4204,42	3607,52	-14%
Reciclatge (t)	288,00	484,49	424,33	-12%
Rebuig (t)	173,62	262,14	319,04	22%

Font: creació pròpia.

6.4.1.3. Residus voluminosos

Solidança ha augmentat la quantitat de mobles recollits en un 11% respecte de 2021. L'objectiu és poder aprofitar i posar al mercat de segona mà tots aquells residus que siguin aptes per tenir una segona vida útil. Així, mentre el percentatge de recollida ha augmentat un 11%, els residus gestionats per a reutilització, han augmentat un 39% i els que s'han gestionat com a reciclatge un 1%.

Taula 26. Tones de residus voluminosos recollits i la seva gestió durant els anys 2020, 2021 i 2022.

Indicadors	2020	2021	2022	Diferència (%)
Recollits (t)	370,25	418,59	465,32	11%
Transport directe a gestor (t)	291,13	302,93	304,92	1%
Gestionats (t)	79,11	115,66	160,40	39%

Font: creació pròpia.

Els residus de Voluminosos reutilitzats durant l'any 2022 corresponen a 1,26 tones de CO2 evitades (càlcul fet a partir de la calculadora AERESS).



***Els sistemes de gestió ambiental es basen en el cicle:
PLANIFICAR-FER-REVISAR-ACTUAR.
Bàsic per tenir un enfocament a la millora contínua***

6.5. Taula resum d'avaluació d'aspecte ambientals

Taula 27. Aspectes ambientals de Solidança.

N°	Aspecte ambiental	CF	D/I	CRITERIS											VALORACIÓ				
				C1	C2					C3	C4					TOTAL			
					A	B	C	D	E		VAL	A	B	C			TOT	VAL	
1	Emissions de CO ₂ per consum de gasoil	N	D	SI	2	3	3	3	3	3	14	3	2	2	2	6	2	19	Significatiu
2	Litres consum gasoil	N	D	SI	2	3	3	3	3	14	3	2	2	2	6	2	19	Significatiu	
3	Tractament voluminós deixalleria (transportat)	N	I	SI	2	2	1	2	2	9	2	2	1	2	5	2	13	NO significatiu	
4	Tractament RAEE planta reciclatge (transportat)	N	D	SI	3	3	1	3	3	13	3	1	1	1	3	1	17	Significatiu	
5	Rebuig residu tèxtil (transportat)	N	I	SI	3	2	1	2	2	10	2	2	2	2	6	2	14	NO significatiu	
6	Emissions de CO ₂ per consum combustible per desplaçaments al lloc de feina de les persones treballadores (t)	N	I	SI	2	3	1	3	3	12	3	2	2	2	6	2	17	Significatiu	
7	Emissions de CO ₂ per viatges i desplaçaments d'empresa	N	I	SI	1	3	1	3	3	11	3	2	2	2	6	2	16	NO significatiu	
8	Recollida residus voluminosos (transportat)	N	D	SI	2	2	1	2	2	9	2	2	1	2	5	2	13	NO significatiu	
9	Recollida residus RAEEs (transportat)	N	D	SI	3	3	1	3	3	13	3	1	1	1	3	1	17	Significatiu	
10	Recollida residus Tèxtil (transportat)	N	D	SI	2	2	3	2	2	11	2	1	2	2	5	2	15	NO significatiu	
11	Reutilització voluminosos	N	I	SI	3	2	1	1	1	8	1	1	1	2	4	1	10	NO significatiu	
12	Reutilització RAEE	N	I	SI	3	2	1	1	1	8	1	1	2	2	5	2	11	NO significatiu	
13	Reutilització tèxtil	N	I	SI	3	2	1	1	1	8	1	1	2	2	5	2	11	NO significatiu	
14	Consum electricitat seu Solidança	N	D	SI	2	3	1	2	3	11	3	3	3	3	9	3	17	Significatiu	
15	Devolucions roba de botigues, generació de rebuig tèxtil	N	D	SI	2	2	1	2	2	9	2	2	2	2	6	2	13	NO significatiu	
16	Aigües residuals	N	D	SI	2	2	1	1	1	7	1	1	2	3	6	2	10	NO significatiu	
17	Consum aigua seu Solidança	N	D	SI	2	2	1	2	2	9	2	1	1	1	3	1	12	NO significatiu	
18	Incendi	E	D	SI	1	1	1	1	1	5	1	1	1	1	3	1	7	NO significatiu	
19	Inundació	E	D	SI	1	1	1	1	1	5	1	1	1	1	3	1	7	NO significatiu	
20	Consums bosses de plàstic industrials recollida roba	N	D	SI	1	2	2	2	2	9	3	2	3	3	8	3	15	NO significatiu	
21	Consum paper oficines	N	D	SI	1	2	1	1	1	6	2	1	2	2	5	2	10	NO significatiu	
22	Residus cartutxos tinta oficines	N	D	SI	3	2	1	1	1	8	2	1	2	2	5	2	12	NO significatiu	
23	Soroll	N	D	SI	1	2	1	1	1	6	2	1	2	2	5	2	10	NO significatiu	
24	Altres emissions de gasos d'efecte hivernacle(aire condicionat)	N	D	SI	1	3	1	2	2	9	3	1	1	1	3	1	13	NO significatiu	
25	Residus plàstic seu Solidança	N	D	SI	3	2	1	1	1	8	2	1	2	3	6	2	12	NO significatiu	
26	Residus rebuig seu Solidança	N	D	SI	3	2	1	1	1	8	2	1	2	3	6	2	12	NO significatiu	
27	Residus paper seu Solidança	N	D	SI	3	2	1	1	1	8	2	1	2	3	6	2	12	NO significatiu	
28	Residus orgànics seu Solidança	N	D	SI	3	2	1	1	1	8	2	1	2	3	6	2	12	NO significatiu	
29	Accident de trànsit	E	D	SI	1	1	1	1	1	5	1	1	1	1	3	1	7	NO significatiu	
30	Emissions de CO2 per contracte de proveïdors i subproveïdors per exportació de roba	N	I	SI	1	3	1	3	3	11	3	2	2	2	6	2	16	NO significatiu	

Font: creació pròpia.

Es mantenen com a aspectes ambientals significatius, aquells relacionats amb el consum de combustibles fòssils, com són els aspectes: 1, 2 i 6. Els aspectes 1 i 2, continuen valorant-se com a significatius amb motiu de l'augment de consum de combustibles fòssils donat l'increment de distàncies recorregudes de recollida a causa d'un major nombre de serveis de recollida de roba. L'aspecte 6, es dona per l'alça de les persones treballadores de Solidança.

Els aspectes ambientals relacionats amb el consum de combustibles fòssils i l'emissió de gasos d'efecte hivernacles són difícilment reduïbles. Les alternatives de vehicles que existeixen en l'actualitat són significativament més cars o bé, no tenen les mateixes prestacions tècniques. No obstant això, Solidança continuarà potenciant la reducció de l'ús de combustibles fòssils aprofitant les noves tecnologies i vehicles que utilitzin energies alternatives.

Ha resultat també significatiu l'aspecte de consum de bosses de plàstic. La significació es deu a l'increment de recollida de roba i també al moment concret de la compra. Les bosses s'usen per emmagatzemar la roba que es recull i actualment no existeix una alternativa reutilitzable que permeti donar les mateixes característiques.



Per assolir l'objectiu de 55-60% de preparació per a la reutilització del residu tèxtil marcat al Pacte per a la moda circular a Catalunya, cal fomentar i incrementar la venda de segona mà.

07. PROGRAMA AMBIENTAL

07. Programa ambiental

El programa ambiental es fixa en funció dels aspectes ambientals significatius, directes i indirectes ja analitzats de les activitats objecte del SGA. En ser intrínsecament positiu, es recull aquells aspectes ambientals que donen aquest valor afegit a l'activitat Solidança.

Seguidament, es presenta el balanç d'assoliment dels objectius fixats pel programa 2022 i les propostes aprovades de millora, que determinaran el programa ambiental de Solidança pel 2023.

Aquest programa s'estableix anualment i està orientat a la millora continua de l'acompliment ambiental de l'organització. La definició dels objectius i fites s'ha efectuat d'acord amb el balanç de l'assoliment dels objectius fixats pel programa anterior i sobretot per la identificació dels aspectes ambientals i llur significança.

El programa de gestió determina per a cada objectiu i fita els recursos necessaris, el personal responsable i el calendari per a la seva consecució.

7.1. Avaluació dels resultats dels objectius, fites i programa ambiental 2022

Taula 28. Avaluació del programa ambiental 2022

Objectiu	Fites	Accions	Valoració accions fetes	Indicadors	Valoració indicadors	Propostes de millora i comentaris	
1. Reduir les emissions de gasos d'efecte hivernacle	1.1. Contribuir a la millora de la qualitat de l'aire	1.1.1. Augment del % en un 40% de la flota de vehicles alternatius a la gasolina/gasoil	Assolít parcialment	% vehicles alternatius a la gasolina/gasoil de la flota de Solidança	35,71%	Cal continuar treballant amb l'ampliació i manteniment de la flota de vehicles amb baixes emissions i troba noves eines de gestió que millorin l'eficiència en l'ús de combustibles fòssils	
		2.1.1. Instal·lar plaques solars fotovoltaïques a les instal·lacions de Solidança de Sant Just Desvern	Assolít parcialment	Instal·lació de les plaques solars fotovoltaïques	-	S'ha creat la brigada d'instal·lació de plaques solars (SoliEnergia) i dona serveis de manteniment i instal·lació de plaques solars. Per falta de finançament extern, no s'ha pogut fer la instal·lació al centre de treball.	
2. Reduir el consum elèctric	2.1. Contribuir a la transició energètica (*1)						
(*1) Vinculat al projecte de Brigada Solienergia							
3. Millorar la gestió de residus i fomentar la REUTILITZACIÓ I RECICLATGE	3.1. Vendre productes preparats per a la reutilització online [entre 2021-2022] (*2)	3.1.1. Creació d'una botiga online	Assolít parcialment	Creació del portal web de venda online	-	El projecte es troba en execució. El llançament de la botiga online, està previst per al maig de 2023.	
		3.1.2. Vendre 2.516 kg de productes (roba, raee, mobles i altres) preparats per a la reutilització a través de la botiga online /mes	Assolít parcialment	kg de productes PxR posats al mercat /mes	-		
	3.2. Digitalització del procés de preparació per a la reutilització de RAEE i Roba [entre 2021-2022] (*2)	3.2.1. Implementació d'un programari de gestió		Assolít parcialment	Implementació programari de gestió	-	Es continuarà treballant amb els caps de departament i el proveïdor per poder implementar el programari
(*2) Vinculat al projecte de creació de la botiga on-line							
3.3. Disminuir el residu tèxtil generant un producte finalista de matèria primera secundària (*3)	3.3.1. Creació de mínim 1 contenidors a partir d'un material reciclant residu tèxtil post-consum		Assolít	Nº de prototips a escala real	30 unitats	S'han elaborat els contenidors CIRCUTEX amb èxit	
		3.3.2. Reciclar un mínim de 500kg de residu tèxtil post-consum	Assolít	Kg de residu reintroduït al mercat	900 kg		
	(*3) Vinculat al projecte CIRCUTEX						
	3.4. Evitar el destí abocador (T62) de residu tèxtil (LER 200301) de 0,5 t (-0,18%) [entre 2021-2022] (*4)	3.4.1. Substituir 0,5 t de matèria primera en la producció de fil de llana, per matèria primera secundària provinent del nou procés FiberSort		Assolít parcialment	Quantitat de matèria primera secundària sortida per a fer fil de llana	-	El projecte es troba en execució. Ens trobem fent reunions de preparació per triturar, filar i fer els acabats dels fils reciclats.
(*4) Vinculat al projecte CircularWool							
3.5. Disminuir el residu tèxtil post consum amb destí finalista mitjançant la metodologia upcycling (*5)	3.5.1. Reintroduir 1500 kg de residu tèxtil destinat a gestió finalista		Assolít parcialment	Kg de residu reintroduït al mercat	828,21 kg	El projecte s'està potenciant per tal que esdevingui una nova línia de negoci per Solidança de tal manera que cada temporada es pugui treure, com a mínim, una col·lecció de roba upcycling.	
		3.5.2. Disminuir la petjada de carboni en 12.500 kg de CO2 respecte a la fabricació de producte tèxtil amb matèria verge	Assolít parcialment	Kg de CO2 estalviats	9026,25 kg CO2		
(*5) Vinculat al projecte Laboratori d'Innovació Tèxtil							

Objectiu	Fites	Accions	Valoració accions fetes	Indicadors	Valoració indicadors	Propostes de millora i comentaris
4. Augmentar la incidència en educació ambiental	4.1. Posar en funcionament un nou portal web amb activitats de prevenció [entre 2021 i 2022] (*6)	4.1.1. Posar en funcionament un nou portal web amb una oferta de 20 activitats/mes de prevenció de residus	Assolít	Nombre d'activitats de prevenció	78	El portal web Cercle Zero es troba operatiu. Per incidències en aspectes de ciberseguretat, la web no va poder estar operativa fins el gener de 2023
		4.1.2. Prevenir 150 kg/mes de residus a través de les activitats dinamitzades a través del portal	Assolít parcialment	Quantitat de residus previnguts /mes	257,9 kg	
		4.1.3. Participació de 70 persones/mes en les activitats	Assolít parcialment	Nombre de participants / mes	25	
		4.1.4. Tenir 3000 vistes/mes al portal	Assolít parcialment	Visites al portal / mes	1900	
(*6) Vinculat al projecte CercleZero, portal de prevenció de residus						
4.2. Augmentar la prevenció de residu tèxtil a través d'activitats obertes al públic (*7)		4.2.1. Realitzar 100 Didaltrucks al llarg de tot l'anv	Assolít parcialment	Num. de Didaltrucks realitzades	96	El nombre de serveis no quedat a 4% d'assoliment, com a conseqüència de l'anul·lació d'alguns serveis. En tot cas s'assoleix l'objectiu quantitatiu de prevenció de residus
		4.2.2. Prevenir 135kg de residu tèxtil donant-li una segona vida dins del servei de Didaltruck	Assolít	Kg de roba arrejats als serveis	136,77	
(*7) Vinculat al projecte Didaltruck						
4.3. Crear i difondre una marca per a productes reutilitzats i que fomentin l'Economia Social i Solidària (*8)		4.3.1. Creació d'una marca nova que acrediti la venda de segona mà (reutilització) per part de les entitats socials que fomenten l'Economia Social i Solidària	Assolít	Creació de la marca de segona mà	Assolít	Aconseguir una major incorporació d'entitats a la Marca i que esdevingui un certificat de producte de segona mà preparat per a la reutilització.
		4.3.2. Fomentar la cultura de la reutilització envers la compra de productes nous	Assolít	% augment de vendes a les botigues Solidança	12	
		(*8) Vinculat al projecte Marca de segona mà, Amb Valor				
5. Fomentar el treball en xarxa en l'àmbit de gestió de residus i economia social i solidària	5.1. Continuar formant part de la xarxa Barcelona més sostenible	5.1.1. Formar part de la xarxa Barcelona + Sostenible i ser part activa del grup de treball de Residus	Assolít parcialment	Nombre de reunions de la xarxa a les que s'ha assistit	1	Potencial per a participar més activament de la xarxa Barcelona + sostenible
		5.2. Cercar noves línies de feina dintre del sector de reutilització i reciclatge del tèxtil (*9)	Assolít	Realització d'informes	Assolít	Desenvolupat amb èxit i col·laboració amb entitats d'altres regions amb el projecte: "Nous horitzons en la reutilització i reciclatge de tèxtil després de la covid a l'Euroregió Pirineus-Mediterrània".
	5.2.2. Assistir a seminaris interregionals conjunts amb Refashion Pro	Assolít	Assistència al seminari	Assolít		
	(*9) Vinculat al projecte Euroregió					
5.3. Ser particeps del pacte per la moda circular		5.3.1. Signar el pacte per la moda circular	Assolít	Signatura del pacte	Assolít	Solidança participa en la signatura del pacte el 31/05/2022

Objectiu	Fites	Accions	Indicadors	Mitjans			Responsable
				Econòmics	Humans	Logístics	
4. Augmentar la incidència en educació ambiental	4.1. 2 Augmentar l'impacte en prevenció de residu tèxtil a través d'activitats vinculades al projecte Cercle Zero	4.1.1. Realitzar 400 activitats de prevenció de residus durant el 2023	Nombre d'activitats de prevenció	Recursos propis i externs	Personal de medi ambient i comunicació	Eines digitals	Responsable de medi ambient
		4.1.2. Prevenir 1,5 t de residus el 2023 a través de les activitats dinamitzades a través del portal	Quantitat de residus previnguts /mes	Recursos propis i externs	Personal de medi ambient i comunicació	Eines digitals	Responsable de medi ambient
		4.1.3. Participació de 100 persones/mes en les activitats de prevenció de residus (2023)	Nombre de participants /mes	Recursos propis i externs	Personal de medi ambient i comunicació	Eines digitals	Responsable de medi ambient
		4.1.4. Tenir 2000 visites/mes al portal (2023)	Visites al portal /mes	Recursos propis i externs	Personal de medi ambient i comunicació	Eines digitals	Responsable de medi ambient
	4.2 Augmentar l'impacte en prevenció de residu tèxtil a través d'activitats a centres educatius	4.2.1. Realitzar 63 activitats d'educació ambiental a escoles al llarg de tot l'any	Núm. d'activitats d'educació ambiental a escoles realitzades	Recursos propis	Tècnica d'educació ambiental	Eines digitals, material didàctic i material pel servei	Responsable de medi ambient
		4.2.2. Recollida de 5 t de residus a través de les campanyes de recollida de roba a centre educatius	Quantitat de residus recollits en les campanyes (t)	Recursos propis	Tècnica d'educació ambiental	Eines digitals, material didàctic i material pel servei	Responsable de medi ambient
		4.2.3. Realitzar 1 cursa de tèxtil i 1 curs de RAEES a més de 15 escoles a Catalunya en total (*6)	Núm. d'escoles participants de les curses i núm. De curses	Recursos externs	Personal de medi ambient i personal de recollides	Eines digitals, vehicles, gàbies de recollida (Col·laboració amb SETEM Catalunya)	Responsable de medi ambient i responsable de recollides
(*6) vinculat al projecte Race Against the waste							
5. Fomentar el treball en xarxa en l'àmbit de gestió de residus i economia social i solidària	5.1. Continuar formant part de la xarxa Barcelona més sostenible	5.1.1. Formar part de la xarxa Barcelona + Sostenible i ser part activa del grup de treball de Residus	Actualitzar el Pla d'acció + Núm. de reunions de la xarxa a les que s'ha assistit	Recursos propis	Personal de medi ambient	Eines digitals	Responsable medi ambient
	5.2. Continuar formant part del pacte per la moda circular	5.2.1. Formar part del Pacte per la Moda Circular	Núm. De reunions/trobadors del Pacte per la Moda Circular a les que s'ha assistit	Recursos propis	Personal de medi ambient	Eines digitals	Responsable medi ambient
	5.3. Formar part de les entitats fundacionals de Associació de Centres i Serveis de Reutilització de Catalunya	5.3.1 Signar el document fundacional de l'Associació de Centres i Serveis de Reutilització de Catalunya	Documents fundacionals signats	Recursos propis	Personal de medi ambient	Eines digitals	Responsable medi ambient

Font: creació pròpia.

7.1.1 Reducció de les emissions de gasos d'efecte hivernacle

Durant el 2022 s'ha pogut assolir que un 35,71% de la flota de vehicles siguin baixos en carboni. Trobar alternatives és complicat: Per una banda, econòmicament els vehicles baixos en emissions requereixen una alta inversió i, per altra banda, no presenten les mateixes funcionalitats que els vehicles convencionals.

Des de Solidança, es continua apostant per aquesta transició de la flota de vehicles, però alhora també s'aborden noves estratègies com la instal·lació de sensors volumètrics de contenidors i programaris de gestió per a poder optimitzar els serveis i rutes de recollida, amb el propòsit de reduir o optimitzar l'ús de combustibles fòssils.

7.1.2 Reducció del consum elèctric

Aquesta fita està vinculada al projecte de SoliEnergia. En aquest sentit, s'ha creat una nova línia de serveis amb una brigada, constituïda amb persones en situació de vulnerabilitat social, que ofereix serveis d'instal·lació i manteniment de plaques solars a empreses.

Tanmateix, algunes qüestions com la falta de finançament extern o qüestions vinculades amb tràmits administratius, han impedit la instal·lació de les plaques fotovoltaïques al centre de treball. Amb tot, Solidança té contracte amb SomEnergia, una cooperativa energètica que proveeix energia 100% renovable.

Cal continuar amb aquesta línia per donar resposta a un context, de xoc energètic que afecta a les persones vulnerable ampliant i magnificant els efectes de la pobresa energètica.

7.1.3 Millora de la gestió de residus i foment de la reutilització i reciclatge

Dins d'aquest objectiu general podem trobar l'avaluació de diferents objectius específics vinculats a projectes que s'han estat realitzant al 2022.

Botiga online

El primer objectiu s'emmarca en la creació de la botiga online, el desenvolupament del canal de venda en línia de producte preparats per a la reutilització de Solidança. La publicació de la botiga és el 17/05/2023 i ha de permetre arribar a més gent de manera que es pugui augmentar la venda de productes de segona mà i fomentar la reutilització en un context d'economia circular, per assolir els objectius marcat durant el 2023.

CIRCUTEX

El segon objectiu, que s'ha pogut assolir està vinculat amb Circuitex. Aquest és un projecte amb el suport de finançament de l'Agència de Residus de Catalunya i s'ha executat en suport col·laboració d'EURECAT. Així s'ha creat un prototip de contenidor a partir d'un material de nova creació fet a partir de la fracció polièster del residu tèxtil postconsum amb destí a rebuig, que seria valorització energètica. S'han creat 30 contenidors amb 900 kg de residu tèxtil reciclat, que s'ha evitat que tinguin un destí finalista.

CircularWool

El tercer objectiu també està relacionat amb evitar que el residu tèxtil tingui destí abocador, CircularWool. Aquest projecte es basa en poder tornar a introduir la llana del tèxtil post-consum al mercat, com a matèria primera secundària per a l'elaboració de fil. El projecte està en execució i, durant el 2023, s'espera poder assolir els objectius previstos

Laboratori d'Innovació tèxtil

El quart objectiu es vincula amb el projecte del Laboratori d'Innovació tèxtil, basant-se en l'upcycling o suprareciclatge com estratègia per a tornar a introduir el material tèxtil post consum al mercat, amb el nom de DidalUp.

Els objectius previstos s'han assolit parcialment, així durant el projecte, s'ha aconseguit tornar a introduir al mercat 828,21 kg de residu tèxtil post-consum, que han suposat un estalvi de 9026,25 kg de CO2 respecte l'impacte que tindria la producció de les peces de roba amb materials verges. Cal continuar, per mirar de tornar a introduir al mercat materials que han esdevingut residus, per així reduir el consum de recursos naturals.

7.1.4 Augment de la incidència en l'educació ambiental

Dins d'aquest apartat podem trobar tots aquells objectius del 2022 relacionats amb l'educació ambiental.

Cercle Zero

L'objectiu d'obrir un nou portal de prevenció de residus de les activitats de Solidança en línia s'ha complert, accessible a: www.cerclezero.cat. Aquest es va publicar al novembre del 2022 per la Setmana de Prevenció de Residus.

El portal web Cercle Zero es troba operatiu. Per incidències en aspectes de ciberseguretat, la web no va poder estar operativa fins el gener de 2023

Els objectius de participació i visites s'han assolit parcialment:

- 78 activitats
- 257,9kg de residus estalviats
- 25 participants a través de la web
- 1900 visites

Didaltruck

Durant el 2022 es fan fixar una xifra de 100 serveis Didaltruck i prevenir 135 kg de residus amb el serveis. Finalment, s'han assolit el desenvolupament de 96 serveis i estalviat 136,77kg de roba. D'aquesta manera, un dels objectius s'ha assolit i l'altre parcialment a un 4% del seu compliment.

Per tant, es valora positivament ja que és un servei que ha anat guanyant pes en els últims anys i que cal continuar potenciant, ja que promou la prevenció del residu tèxtil.

Amb Valor

Aquesta fita s'ha treballat amb el projecte "Amb Valor" un projecte fet en col·laboració amb altres entitats i que ha conduït a crear una nova marca o distintiu que s'anomena "Amb Valor".

Es preveu que del distintiu pugui donar visibilitat als productes que tenen en compte els aspectes ambientals i socials, per millorar la comunicació dels valors i ser una crida a les persones consumidores com a opció de compra.

7.1.5 Foment del treball en xarxa en l'àmbit de gestió de residus i l'Economia Social i Solidaria

Dins d'aquest apartat podem trobar tots aquells objectius del 2022 relacionats amb projectes realitzats en xarxa amb altres entitats.

Per una banda, Solidança compta amb una presència activa a Barcelona, amb diferents projectes, com el desenvolupament d'activitats de prevenció de residus, punt verds de zona o la recollida de residus tèxtils d'alguns barris.

Projecte Euroregió

Per altre banda, dins de l'objectiu de cercar noves línies de feina dins del sector de la reutilització i reciclatge tèxtil podem dir que s'ha treballat també el projecte "Nous horitzons en la reutilització i reciclatge de tèxtil després de la covid a l'Euroregió Pirineus-Mediterrània".

Al juny de 2022 es va fer una visita a la planta de Vertex a L'Avelhanet es va realitzar una seminari a càrrec de Refashion, el SCRAP tèxtil francès a la qual es va presentar l'estat actual de l'organització i es van resoldre els dubtes de les entitats membres del projecte.

De forma rutinària, al llarg de tot el projecte s'han realitzat reunions amb diferents periodicitats. Addicionalment, entre aquestes reunions es van realitzar tres seminaris d'intercanvi de bones pràctiques entre els territoris (una per cada territori).

Pacte per la moda Circular

L'objectiu de ser participants del pacte per la moda circular s'ha assolit durant el 2022, d'aquesta manera el 31/05/2022 es va dur a terme la signatura del pacte per a la moda circular a la fàbrica Fabra i Coats de Barcelona, on Solidança va ser una de les entitats signatàries del pacte.

Així, Solidança, participa activament del pacte, amb l'objectiu de sumar i coordinar esforços dels agents de la cadena de valor del tèxtil i per donar resposta de forma conjunta i efectiva als reptes del sector, establint objectius comuns i generant instruments que facin possible la transformació del sector cap a un model circular.

7.2. Programa ambiental 2023

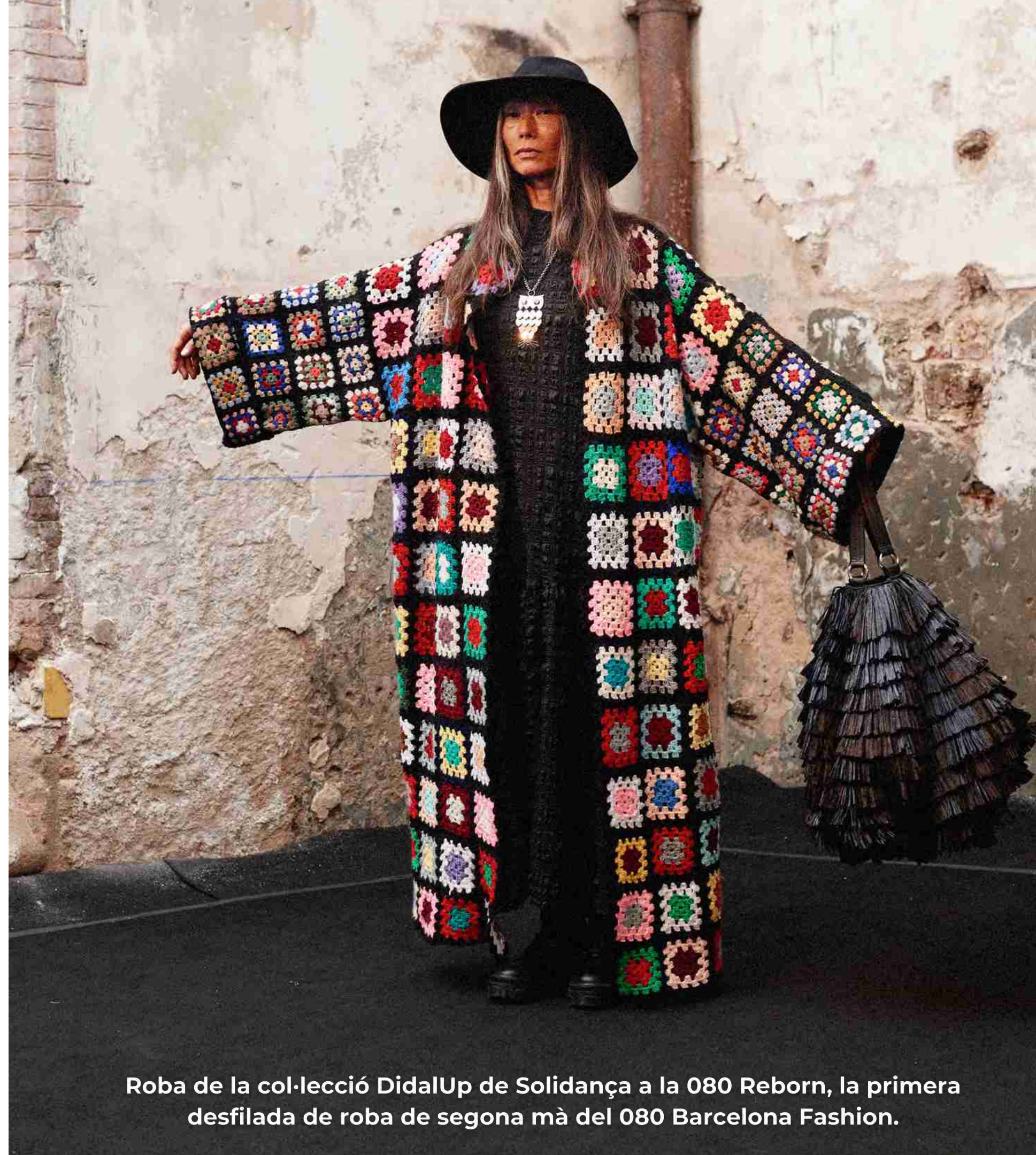
Taula 29. Programa ambiental 2023

Objectiu	Fites	Accions	Indicadors	Mitjans			Responsable
				Econòmics	Humans	Logístics	
1. Reduir les emissions de gasos d'efecte hivernacle	1.1. Contribuir a la millora de la qualitat de l'aire (*1)	1.1.1. Mantenir un flota amb un mínim de 5 vehicles, amb combustibles baixos en carboni, híbrids (gas/elèctric) o elèctrics	Núm. de vehicles amb energies baixes en carboni	Recursos propis	Conductors /es	Vehicles	Responsable de recollides
		1.1.2. Instal·lar sensors volumètrics per a la recollida de contenidors de residu tèxtil a la via pública	Num. de contenidors amb sensor volumètric	Recursos propis i externs	Conductors /es + personal de medi ambient i recollides	Contenidors + sensors + programari	Responsable de recollides + responsable de medi ambient
(*1) Vinculat al projecte "Tejiendo rutas cooperativas"							
2. Contribuir a la transició energètica	1.2. Contribuir a la transició energètica (*2)	2.1.1. Realització de 4 serveis de la Brigada SoliEnergia	Núm. Serveis realitzats	Recursos externs	Brigada SoliEnergia	Plaques solars fotovoltaïques, EPIS, eines i vehicle	Responsable de RAEE
(*2) Vinculat al projecte de Brigada Solienergia							

Objectiu	Fites	Accions	Indicadors	Mitjans			Responsable	
				Econòmics	Humans	Logístics		
3. Millorar la gestió de residus i fomentar la REUTILITZACIÓ I RECICLATGE	3.1. Vendre productes preparat per a la reutilització online [entre 2021-2022] (*3)	3.1.1. Creació d'una botiga online	Creació del portal web de venda online	Recursos propis i externs	Tècnic d'e-commerce i personal de medi ambient	Eines digitals	Responsable de medi ambient	
		3.1.2. Vendre 2.516 kg de productes (roba, raee, mobles i altres) preparats per a la reutilització a través de la botiga online /mes	kg de productes PxR posats al mercat /mes	Recursos propis i externs	Tècnic d'e-commerce i personal de recollides	Eines digitals	Responsable de recollides	
		3.2. Digitalització del procés de preparació per a la reutilització de RAEE i Roba [entre 2021-2022] (*3)	3.2.1. Implementació d'un programari de gestió	Implementació programari de gestió	Recursos propis i externs	Personal de medi ambient, recollides, tria i RAEE	Eines digitals	Responsable de medi ambient i responsable de tria
	(*3) Vinculat al projecte de creació de la botiga on-line							
	3.5. Disminuir el residu tèxtil post consum amb destí finalista mitjançant i augmentar les sortides d'upcycling i reciclatge mitjançant matèries primeres secundàries	3.3.12. Confecció i posada en venda de 10 contenidors CIRCUTEX	3.3.1. Crear una nova línia de negoci a partir del material obtingut amb el projecte CIRCUTEX i de roba upcycling	Creació del taller	Recursos propis	Personal de medi ambient	Propis de Solidança i subcontractació a externs (Triturats la canya, Startecnik i Eurecat)	Responsable de tria i responsable de medi ambient
			3.3.2. Confecció i posada en venda de 10 contenidors CIRCUTEX	Núm. De contenidors CIRCUTEX	Recursos propis	Personal de medi ambient	Propis de Solidança i subcontractació a externs (Triturats la canya, Startecnik i Eurecat)	Responsable de tria i responsable de medi ambient
			3.3.3. Reciclar un mínim de 100kg de polièster, residu tèxtil post-consum	Kg de residu post-consum reciclats	Recursos propis	Personal de medi ambient	Propis de Solidança i subcontractació a externs (Triturats la canya, Startecnik i Eurecat)	Responsable de tria i responsable de medi ambient
			3.3.4. Disminuir la petjada de carboni en 12.500 kg de CO2 respecte a la fabricació de producte tèxtil amb matèria verge	kg de CO2 estalviats	Recursos propis	Costurera	Propis de Solidança	Responsable de tria i responsable de medi ambient
			3.3.5. Reintroduir 1500 kg de residu tèxtil destinat a gestió finalista mitjançant upcycling	Kg de residu reintroduït al mercat	Recursos propis	Costurera	Propis de Solidança	Responsable de tria i responsable de medi ambient
			3.4. Evitar el destí abocador (T62) de residu tèxtil (LER 200301) de 0,5 t (-0,18%) [entre 2021-2022] (*4)	3.4.1. Substituir 0,5 t de matèria primera en la producció de fil de llana, per matèria primera secundària	Quantitat de matèria primera secundària sortida per a fer fil de llana	Recursos propis i externs	Personal de medi ambient	Propis de Solidança i subcontractació a externs (Triturats la canya i FITex)
3.4.2. Creació d'un fil de llana, produït a partir de llana residu postconsum				Creació del producte	Recursos propis i externs	Personal de medi ambient	Propis de Solidança i subcontractació a externs (Triturats la canya i FITex)	Responsable de tria i responsable de medi ambient
(*4) Vinculat a al projecte de convocatòria Singlars 2023; (*5) Vinculat al projecte CircularWool								

Objectiu	Fites	Accions	Indicadors	Mitjans			Responsable
				Econòmics	Humans	Logístics	
4. Augmentar la incidència en educació ambiental	4.1. 2 Augmentar l'impacte en prevenció de residu tèxtil a través d'activitats vinculades al projecte Cercle Zero	4.1.1. Realitzar 400 activitats de prevenció de residus durant el 2023	Nombre d'activitats de prevenció	Recursos propis i externs	Personal de medi ambient i comunicació	Eines digitals	Responsable de medi ambient
		4.1.2. Prevenir 1,5 t de residus el 2023 a través de les activitats dinamitzades a través del portal	Quantitat de residus previnguts /mes	Recursos propis i externs	Personal de medi ambient i comunicació	Eines digitals	Responsable de medi ambient
		4.1.3. Participació de 100 persones/mes en les activitats de prevenció de residus (2023)	Nombre de participants /mes	Recursos propis i externs	Personal de medi ambient i comunicació	Eines digitals	Responsable de medi ambient
		4.1.4. Tenir 2000 vistes/mes al portal (2023)	Visites al portal /mes	Recursos propis i externs	Personal de medi ambient i comunicació	Eines digitals	Responsable de medi ambient
	4.2 Augmentar l'impacte en prevenció de residu tèxtil a través d'activitats a centres educatius	4.2.1. Realitzar 63 activitats d'educació ambiental a escoles al llarg de tot l'any	Núm. d'activitats d'educació ambiental a escoles realitzades	Recursos propis	Tècnica d'educació ambiental	Eines digitals, material didàctic i material pel servei	Responsable de medi ambient
		4.2.2. Recollida de 5 t de residus a través de les campanyes de recollida de roba a centre educatius	Quantitat de residus recollits en les campanyes (t)	Recursos propis	Tècnica d'educació ambiental	Eines digitals, material didàctic i material pel servei	Responsable de medi ambient
		4.2.3. Realitzar 1 cursa de tèxtil i 1 curs de RAEEs a més de 15 escoles a Catalunya en total (*6)	Núm. d'escoles participants de les curses i núm. De curses	Recursos externs	Personal de medi ambient i personal de recollides	Eines digitals, vehicles, gàbies de recollida (Col·laboració amb SETEM Catalunya)	Responsable de medi ambient i responsable de recollides
(*6) vinculat al projecte Race Against the waste							
5. Fomentar el treball en xarxa en l'àmbit de gestió de residus i economia social i solidaria	5.1. Continuar formant part de la xarxa Barcelona més sostenible	5.1.1. Formar part de la xarxa Barcelona + Sostenible i ser part activa del grup de treball de Residus	Actualitzar el Pla d'acció + Núm. de reunions de la xarxa a les que s'ha assistit	Recursos propis	Personal de medi ambient	Eines digitals	Responsable medi ambient
	5.2. Continuar formant part del pacte per la moda circular	5.2.1. Formar part del Pacte per la Moda Circular	Núm. De reunions/trobad es del Pacte per la Moda Circular a les que s'ha assistit	Recursos propis	Personal de medi ambient	Eines digitals	Responsable medi ambient
	5.3. Formar part de les entitats fundacionals de Associació de Centres i Serveis de Reutilització de Catalunya	5.3.1 Signar el document fundacional de l'Associació de Centres i Serveis de Reutilització de Catalunya	Documents fundacionals signats	Recursos propis	Personal de medi ambient	Eines digitals	Responsable medi ambient

Font: creació pròpia.



Roba de la col·lecció DidalUp de Solidança a la 080 Reborn, la primera desfilada de roba de segona mà del 080 Barcelona Fashion.



08. CERCLEZERO

08. CERCLE ZERO

Cercle Zero es crea a partir de la idea de **CERCLE**, com a punt de trobada, i de **ZERO**, com a concepte de residu zero o prevenció de residus. D'aquesta manera, Cercle Zero es defineix com un portal web nascut l'any 2022 que pretén ser un punt de trobada de les activitats que es desenvolupen en matèria de prevenció de residus. Així doncs, Cercle Zero és un projecte de prevenció de residus que te els següents objectius:

- Integrar en un lloc web l'oferta de les diferents activitats que es desenvolupen en matèria de prevenció de residus des de Solidança en col·laboració amb altres organitzacions, com entitats i administracions públiques.

- Millorar la comunicació i difusió d'aquestes activitats per incentivar i maximitzar la participació, la visibilitat i l'impacte de les activitats.
- Facilitar l'accessibilitat i inscripció a les activitats.
- Informar de l'impacte en matèria de prevenció resultat de l'execució de les activitats.

Per tant, Cercle Zero, pretén esdevenir un lloc de referència en l'àmbit de les activitats de prevenció de residus municipals.

Dins del projecte Cercle Zero, es dinamitzen diferents projectes que engloben activitats de prevenció:

8.1. Reparatruck

La Reparatruck és un projecte de prevenció de residus municipals que va iniciar amb el suport de l'Agència de Residus de Catalunya i que actualment ja es troba consolidat com un servei de Solidança, dins de Cercle Zero.

El propòsit és apropar al màxim les reparacions a la ciutadania, en concret: aparells elèctrics, electrònics i bicicletes. Es basa en habilitar un espai de treball (mitjançant un vehicle), eines i un tècnic, durant 3 hores per a cada activitat, per orientar i ajudar a la ciutadania a aprendre a reparar-se els objectes un mateix, motivant i informant de la importància que té des del punt de vista ambiental prevenir els residus i allargar la vida útil dels objectes. Les dades del projecte al 2022, són les següents:

Figura 8. Activitats Reparatruck i Didaltruck 2022



Font: creació pròpia.

8.2. Didaltruck

La Didaltruck és un projecte de prevenció de residus tèxtils domèstics que també va comptar per iniciar-lo amb el suport de l'Agència de Residus de Catalunya. Actualment, ja es troba com un servei més de Solidança (Cercle Zero). El propòsit del projecte és apropar a la ciutadania el coneixement i mitjans per: arranjar la roba, personalitzar-la o fer "upcycling".

D'aquesta manera, es vol incentivar la prevenció dels residus tèxtils empoderant a la ciutadania a allargar la vida útil de la roba. La metodologia de l'activitat és equivalent a la Reparatruck: Les dades de Didaltruck 2022, són les següents:

8.3. Serveis d'autoreparació

Són activitat que tenen la missió de prevenir residus, mitjançant la reparació i tornar a utilitzar materials i productes, per tal d'allargar la seva vida o donar nous cicles de vida. Solidança es duen a terme serveis d'autoreparació o assessoraments en el marc de la prevenció de residus i l'economia circular. Les activitats estan dissenyades amb una durada 3 hores, i les temàtiques van enfocades, a diferents línies: aparells elèctrics i electrònics, tèxtil i mobles. La idea és generar espais pràctics al llarg de 3h, on les persones usuàries poden portar algun objecte, de les tipologies esmentades i, amb l'ajuda i assessorament d'una persona tècnica especialitzada amb les eines adequades, es busca la forma d'aprendre a reparar l'objecte que s'ha portat.

Durant el 2022, s'han fet 71 serveis d'autoreparació de RAEE's, 24 de tèxtil, 10 de bicicletes i 9 de mobles.

8.4. Fires i Esdeveniments

Dins d'aquest tipus d'activitats es poden realitzar parades de sensibilització o tallers de manualitats, en prevenció de residus, que ajudin a veure com amb materials reciclats es poden convertir els materials dels residus en objectes de decoració o d'ús quotidià. En definitiva, són espais interactius on, amb monitors, es realitza una manualitat d'uns 15-20min amb material reutilitzat o reciclat que es podran emportar les persones usuàries. L'activitat està pensada per realitzar al llarg d'un període de temps (exemple: 3h o més) en un context de fira, normalment a l'aire lliure.

Durant el 2022, s'han fet 9 tallers en fires o participacions en grans esdeveniments

8.5. Tallers

Són activitats adreçades a persones que volen aprendre sobre reparació, customització, suprareciclatge o aprofitament de materials i recursos per a fomentar un estil de vida residu zero. Des de Solidança s'ofereixen píndoles o tallers de diferents tipologies d'objectes. Els tallers són espais d'aprenentatge interactiu sobre una temàtica en concret que compten amb una part teòrica i una part pràctica. Al llarg de 2,5h es diposa d'un tallerista per a un grup d'entre 10-15 persones que treballarà en un espai amb les eines i recursos pertinents.

Durant l'any 2022, s'han fet 16 tallers arreu de Catalunya amb temàtica de reparacions d'aparells elèctrics i electrònics, 36 tallers de prevenció de residu tèxtil i 13 tallers amb altres temàtiques de prevenció de residus.

8.6. Xerrades

Les xerrades són espais d'aprenentatge teòric a través d'una presentació on la persona ponent especialitzada tracta una temàtica relacionada amb el medi ambient. La durada de les xerrades està pensada per ser aproximadament d'1h amb excepcions de xerrades més llargues en cas de voler aprofundir més en la temàtica desitjada. La idea d'aquestes xerrades, sobretot enfocades per a públic adult, és tractar temes d'economia circular, residus, explicar l'experiència de Solidança com a gestor i bé tractar qüestions més generals de medi ambient. Sempre amb un enfoc a la sensibilització ambiental i a la prevenció de residus

Durant el 2022, s'han fet 3 xerrades a diferents centres.

8.7 Grans projectes d'activitats de prevenció de residus

8.7.1 Dimecres manetes [Rubí]

Els "Dimecres Manetes" és un servei basat en el concepte dels 'Café Repair' estesos per tota Europa. Aquests són espais de lliure accés on tot gira entorn de la reparació.

L'objectiu d'aquests espais és promoure la cultura de la reparació i del manteniment de petits aparells elèctrics i electrònics (PAEEs) i, així, evitar que aquests objectes esdevinguin residus i allargar la seva vida útil, per a contribuir a l'eficiència en l'ús dels recursos. La intenció és deixar de banda la cultura d'un sol ús, fent-ho des del coneixement compartit, en un marc d'economia circular. A l'hora i de forma indirecta incentivar un estalvi econòmic diners a les persones consumidores, per a contribuir a la democratització a l'accés dels recursos.

Durant el 2022, s'han dut a terme 39 activitats de dimecres manetes promoguts per l'Ajuntament de Rubí.

8.7.2 Programa Residu Zero [Barcelona]

Amb l'Ajuntament de Barcelona, es participa del Programa "Objectiu Residu Zero". Aquest programa va dirigit íntegrament a la ciutadania de Barcelona i es realitzen tallers, sessions d'autoreparació a diferents centres cívics i casals de barri de la ciutat, Reparatruck i Didaltruck.

Al llarg del 2022 s'han portat a terme 118 activitats de prevenció de residus a diferents districtes de la ciutat de Barcelona.

8.7.3 Viladecans Repara

Viladecans Repara és un projecte que s'emmarca dins de la deixalleria de Viladecans. És una deixalleria de tercera generació, on es transcendeix el servei de dipositar residus per a generar un espai on els residus es converteixen en recursos, en el context de transició ecològica i economia circular. Així, a la deixalleria de Viladecans hi ha diferents espais que van en aquesta línia: una botiga amb objectes de segona mà, una aula ambiental on es duen a terme tallers i assessoraments, i un hort.

Durat el 2022, s'han dut a terme 73 assessoraments de temàtica: tèxtil, fusteria i bicicletes; així com 6 tallers de prevenció de residus. Per tal de fer visible l'activitat que es realitza a la Deixalleria de Viladecans, s'han realitzat un total de 4 activitats extres al municipi.

8.7.4 Setmana de Prevenció de Residus [Diputació de Barcelona]

La Setmana Europea de la Prevenció de Residus 2022 ha tingut el tèxtil com a fil conductor. Mitjançant el suport de la Diputació de Barcelona, s'han dut a terme diverses activitats:

- Didaltruck i Reparatruck per diversos municipis de la província.
- Tallers de costura.
- Campanya "Waste Watchers".
- Publicació de vídeo-tallers al nou portal web de la prevenció

En total es van realitzar un total de 21 activitats de prevenció de residus

8.8. Projectes i activitats a Centres Educatius

8.8.1 Campanyes Roba Amiga

Des de Solidança/Roba Amiga es valora com és d'important la sensibilització ambiental als infants i adolescents. Per aquesta raó, es realitzen campanyes de recollida de roba amb activitats i tallers de prevenció i reutilització a escoles, entitats i fires.

Dins el marc de la Cooperativa Roba Amiga, es duen a terme campanyes de recollida de roba i calçat en desús als municipis on es fa la recollida a via pública. La campanya de recollida de tèxtil va acompanyada de sessions de sensibilització a les aules que poden ser: xerrades explicatives, tallers de llibretes, tallers de motxirretes o visites a les instal·lacions de Solidança. La campanya va acompanyada de material divulgatiu

Aquest any s'han dut a terme un total de 52 activitats i tallers d'educació ambiental a més de 35 centres educatius, arribant i sensibilitzant a més de 6.785 alumnes.

8.8.2 Campanya PAEE's

Des de Solidança es valora com és d'important la sensibilització ambiental als infants i adolescents en l'àmbit de l'electrònica. Per aquesta raó, a més de les campanyes de Roba Amiga, des de Solidança realitzem campanyes de recollida de PAEE's als centres educatius. Aquestes campanyes van sempre acompanyades d'una xerrada de sensibilització a l'escola participant. Un cop finalitzada la campanya de recollida, es fa entrega d'un diploma i d'un premi.

Aquest any s'han dut a terme un total de 4 campanyes de recollida de PAEE's, arribant a més de 180 alumnes.

8.8.3 Altres projectes o activitats per Centres educatius

Visites a Solidança

Des de l'any 2022, Solidança participa oferint visites guiades per als centres educatius a les seves instal·lacions de Sant Just Desvern. Una activitat que permet als alumnes de les escoles veure de primera mà el procés que segueix el tèxtil un cop recollit així com el procés de reparació dels RAEE's. Durant aquesta activitat, es visita tant la planta de RAEE's de 1.000 m2 com la de roba, de 3.000 m2.

Aquest any s'han dut a terme 3 visites a Solidança, sensibilitzant així a més de 90 alumnes.

Programa "Sant Just aprofita el menjar"

Des de l'any 2015, Solidança participa del projecte "Sant Just aprofita el menjar" un servei promogut per l'Ajuntament de Sant Just que busca potenciar l'aprofitament alimentari. Aquest projecte es desenvolupa a les escoles del municipi, que recuperen els menús sobrants del menjador escolar i es destinen a usuaris de Serveis Socials del municipi.

Visites a Deixalleries

Amb motiu de sensibilitzar a la població, Solidança ofereix visites guiades a les Deixalleries que gestiona. Es realitza una xerrada introductòria on s'explica l'entitat, els objectius i missions i com aquests estan vinculats a la gestió correcta dels residus.

Aquest any s'han dut a terme 6 visites a les Deixalleries que Solidança gestiona, sensibilitzant així a 100 alumnes.

09. ALTRES FACTORS



09. Altres factors relatius a l'acompliment ambiental

Solidança compleix amb la normativa legal vigent. Disposa de totes les llicències d'activitat i les autoritzacions per a executar les activitats dins l'abast del sistema de gestió ambiental:

Taula 30. Requisits legals pertinents a l'activitat de Solidança.

Concepte	Codi	Data i organisme
Llicència ambiental conforme a la LLEI 20/2009, del 4 de desembre, de prevenció i control ambiental de les activitats	Exp. ACT 2015 74	Ajuntament de Sant Just Desvern, 7/7/2016
Autorització gestor de residus conforme al DECRET LEGISLATIU 1/2009, de 21 de juliol, pel qual s'aprova el Text refós de la Llei reguladora dels residus.	E-1668.16	Agència de Residus de Catalunya
Autorització de transportistes de residus d'acord amb el DECRET LEGISLATIU 1/2009, de 21 de juliol, pel qual s'aprova el Text refós de la Llei reguladora dels residus	T-2570	Agència de Residus de Catalunya

Font: creació pròpia.

Solidança compleix amb els requisits legals associats al transport de residus, donant compliment a la normativa associada al transport: les ordenances municipals quant a compliment de les limitacions de sorolls, emissions, circulació de vehicles, i altres aspectes associats dels municipis on Solidança desenvolupa la tasca de recollida.

Alhora, es dona compliment a la llei 22/2011, de residus i sòls contaminats, pel que fa a les accions de recollida i transport de residus municipals, i compta amb l'autorització com a TRANSPORTISTA DE RESIDUS que emet l'Agència de Residus de Catalunya, així com documentant correctament la recollida i transport d'aquests a planta de tractament o gestor autoritzat amb els fulls de seguiment, tiquets de bàscula i altra documentació associada a aquesta activitat (albarans de sol·licitud de recollides, registres del SGA, etc.)

Tanmateix, Solidança compleix amb els requisits legals adscrits al desenvolupament de l'activitat comercial de venda en les seves botigues de segona mà. Compta amb les llicències pertinents i dona compliment a les ordenances municipals relatives a les llicències ambientals per aquestes activitats.

Solidança dona també compliment a les normes de qualitat UNE-EN ISO 14001:2014 i el Reglament Europeu EMAS III, segons el nou Reglament (UE) 2017/1505 de 28 d'agost.



10. PARTICIPACIÓ ACTIVA

10. Participació activa de les persones treballadores

Solidança compta amb canals vius de participació activa del personal treballador en l'elaboració del programa ambiental de l'empresa.

Es duen a terme reunions trimestrals de la comissió de medi ambient on participen els caps de les diverses àrees de producció i social.

També es realitzen 2 reunions de seguiment anuals amb els equips de treball de recollides i botigues per tal de tractar els temes relacionats amb les millores i objectius ambientals programats.

Aquestes reunions són participatives i estan obertes a rebre les propostes de millora, així com les crítiques i suggeriments dels treballadors.

A més a més, els i les treballadores poden vehicular propostes, dubtes, i queixes sobre el sistema ambiental a través dels seus responsables de secció. Totes les peticions són degudament ateses.

11. DIFUSIÓ DE LA DECLARACIÓ



11. Difusió de la Declaració Ambiental

La present Declaració Ambiental serà accessible a la web de Solidança (www.solidanca.cat) i al web del Departament d'Acció Climàtica, Alimentació i Agenda Rural de la Generalitat de Catalunya, per tal de garantir la difusió, transparència i accessibilitat a les dades de gestió ambiental de l'organització a totes les parts interessades.

La difusió interna, la comunicació dels objectius i continguts, és un factor clau per Solidança. Les persones treballadores han de conèixer i entendre la Declaració Ambiental. Per fer-ho, cal que aquesta comunicació es realitzi d'una manera rellevant i d'una forma fàcil de comprendre per al destinatari. És per aquesta raó que aquest any s'han aplicat diverses millores:

1. Enviament per correu electrònic a totes les persones treballadores.
2. Creació de cartells amb codi QR per consultar la declaració ambiental i la política ambiental.
3. Resum del Programa Ambiental 2023.

Aquesta declaració ha estat feta per Adrià Andújar Sallés, Sofia Martín Valle, Lorena Flores Ruiz i Eva Ventura Orteu, revisada per Nati Yesares Dominguez, responsable de medi ambient, i validada per Marc Pintor González, director general de Solidança Treball EI, SL.

12. DADES DEL VERIFICADOR

12. Dades del verificador

Calendari d'auditories externes

Primera

Certificació 1a: novembre 2007

Seguiment 1: febrer 2009

Seguiment 2: març 2010

Renovació

Renovació: març 2011

Seguiment 1: abril 2012

Seguiment 2: març 2013

Renovació

Renovació: novembre 2014

Seguiment 1: abril 2015

Seguiment 2: novembre 2016

Renovació

Renovació: març 2017

Seguiment 1: juliol 2018

Seguiment 2: juny 2019

Renovació

Renovació: octubre 2020

Seguiment 1: maig 2021

Seguiment 2: maig 2022

Renovació

Renovació: juny 2023

Seguiment 1: 2024

Seguiment 2: 2025

Verificador mediambiental acreditat per E.N.A.C. amb núm. ES V0010

Verificador EMAS acreditat per la DGQA amb núm. 004 V EMAS R



Solidança Treball EI, SL

Carrer del Treball, 5

08960, Sant Just Desvern

936854344

www.solidanca.cat

